


**VARMO LIFT  
REHUNJAKOVAUNUN  
KÄYTTÖ-, HUOLTO- JA  
TURVALLISUUSOHJEET**

**KONEEN KÄYTTÖ ON KIELLETTY  
HENKILÖLTÄ, JOKA EI TUNNE  
NÄITÄ OHJEITA**

**MAASELÄN KONE OY  
HAAPAJÄRVI, FINLAND**

**[www.maaselankone.fi](http://www.maaselankone.fi)**

 (08) 7727 300

## SISÄLLYSLUETTELO

Yleiset turvallisuusohjeet .....	3
Vaunun käyttöönotto .....	3
Uuden vaunun käyttöönotto .....	3
Yleistä koneen käyttöönotosta.....	4
Sähkökäyttöisen koneen käyttöönotto.....	4
Kaapecti .....	4
Kaapelin ohjainrullat .....	5
Kela .....	5
Kaapelikela.....	5
Säätöventtiili .....	5
Koneella ajo.....	6
Palan lastaus lattialta .....	6
Pyöröpaalin lastaus lattialta.....	7
Palan tai pyöröpaalin lastaus ja jako .....	8
Muita ohjeita rehun jakoon.....	9
Koneen varastointi.....	9
Koneen huolto .....	10
Leikkuuterän teroitus .....	10
Vaunun voitelu- ja huoltokohteet.....	10
Ohjauksen ketju.....	10
Voitelu.....	11
Muu huolto .....	11
Lastaavan rehunjakovaunun hydraulikkakaavio .....	12
Lastaavan rehuvaunun+jakokelan hydraulikkakaavio .....	13
Sähkökäyttöisen vaunun kytkentäkaavio .....	14
Moottori .....	14
Varaosaluettelo .....	16
<b>VARMOLIFT JAKOVAUNUUN KYTKETYN JAKOKELAN KÄYTTÖ-, HUOLTO- JA TURVALLISUUSOHJEET.....</b>	<b>18</b>
<b>Yleistä.....</b>	<b>18</b>
<b>Rehun jako.....</b>	<b>18</b>
<b>Takuun perusteella korvataan .....</b>	<b>21</b>
<b>Takuun perusteella ei korvata .....</b>	<b>21</b>
<b>EY VAATIMUSTENMUKAISUUSVAKUUTUS KONEESTA.....</b>	<b>22</b>

## **Yleiset turvallisuusohjeet**

Tätä vaunua käytettäessä on työskenneltävä niin varovasti, ettei vaunun käyttäjälle, muille henkilöille, eläimille, ympäristölle eikä rakennuksille pääse syntymään vahinkoa.

**VARMOLIFT** rehunjakovaunu on tarkoitettu eri säilöntämenetelmin (pyöröpaali, laakasiilo, auma) säilötyn rehun sekä tuorerehun jakoon eläimille.

## **Vaunun käyttöönotto**

Vaunun käyttäjän on tutustuttava huolella näihin käyttö-, huolto- ja turvallisuusohjeisiin ennen käyttöönottoa. Vaunun käyttö on kielletty lapsilta ja henkilöiltä, jotka eivät tunne näitä ohjeita.

## **Uuden vaunun käyttöönotto**

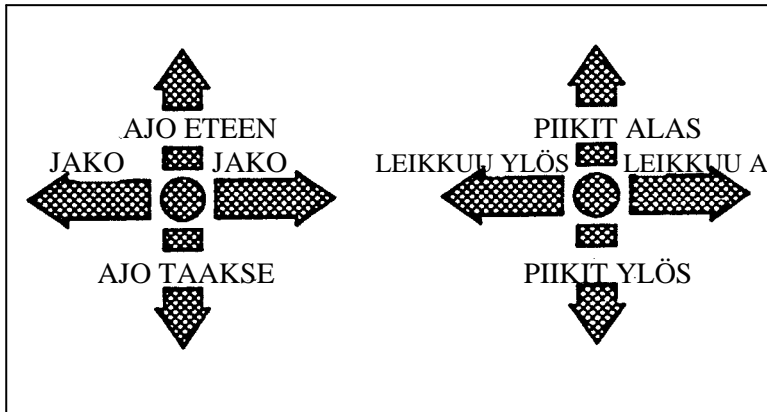
Tarkistus ohje

- pyöränpulttien kiinnitys (tarkistettava määräajoin!)
- rengaspaineet (maks. 6 bar, Maxxis 195/50B10, tarkistettava määräajoin!)
- hydraulikkaöljyn määrä (tarkistettava määräajoin!)
- moottoriöljyn määrä (tarkistettava määräajoin!)
- jäähdytysnesteen määrä (tarkistettava määräajoin!)

Mikäli tarkistuskohdat ovat kunnossa vaunun voidaan käynnistää

## Yleistä koneen käyttöönotosta

Kaikki koneen toiminnot ovat hydraulisia. Toimintoja ohjataan koneen venttiiliyksiköstä oheisen kaavion mukaisesti. Harjoittele koneen toimintoja koneen käydessä ilman rehua ennen varsinaista rehun jakoa.

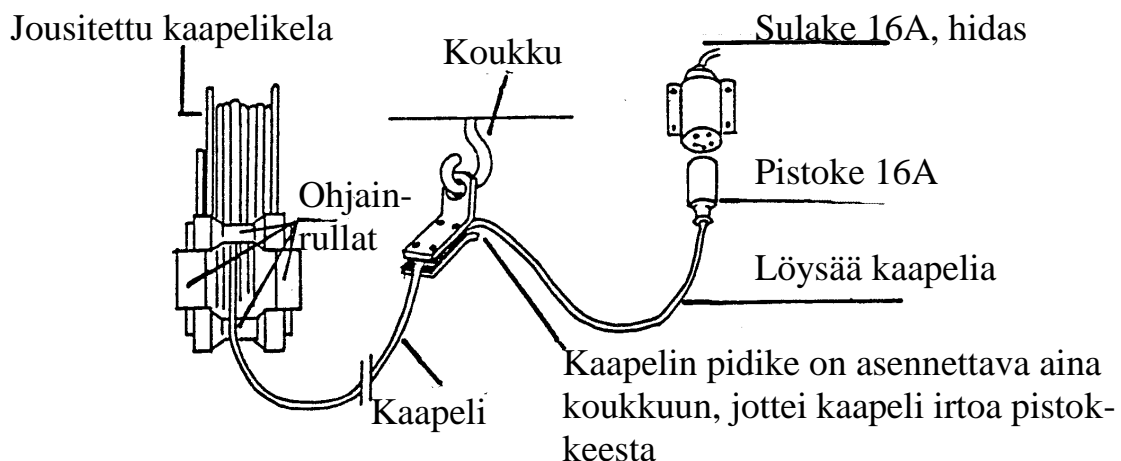


KONEEN HALLINTA-  
VIVUSTON LIIKKEIDEN  
MERKITYS

## Sähkökäyttöisen koneen käyttöönotto

Ennen pistokkeen kytkemistä pistorasiaan on sähkökaapeli tarkistettava ja sitä on tarkkailtava käytön aikana ettei siihen tule vaurioita, jotka voisivat aiheuttaa sähköiskun. Rikkonaisen pistokkeen, pistorasian tai kaapelin käyttö on ehdottomasti kielletty. Koneita käytettäessä on varmistuttava siitä, ettei kosteus aiheuta sähköiskun vaaraa. Moottorin jäähtytysaukot on pidettävä puhtaana. Koneita pestäessä on veden pääsy koneen sähkölaitteisiin estettävä. Koneita käytettäessä on huolehdittava siitä, että kaapeli ohjautuu takaisin kelalle siististi aiheuttamatta vahingon vaaraa. Kaapelia on kelalla n.30 m ja sen loppumista on tarkkailtava. Ajo koneella on pysäytettävä, kun kelalla on kaapelia jäljellä n. kaksi kierrosta. Pistoketta pistorasialle viettäessä tai sieltä pois otettaessa on johto pidettävä niin hyvin käsissä, ettei se pääse irtautumaan otteesta ja kelautumaan vapaasti kelalle.

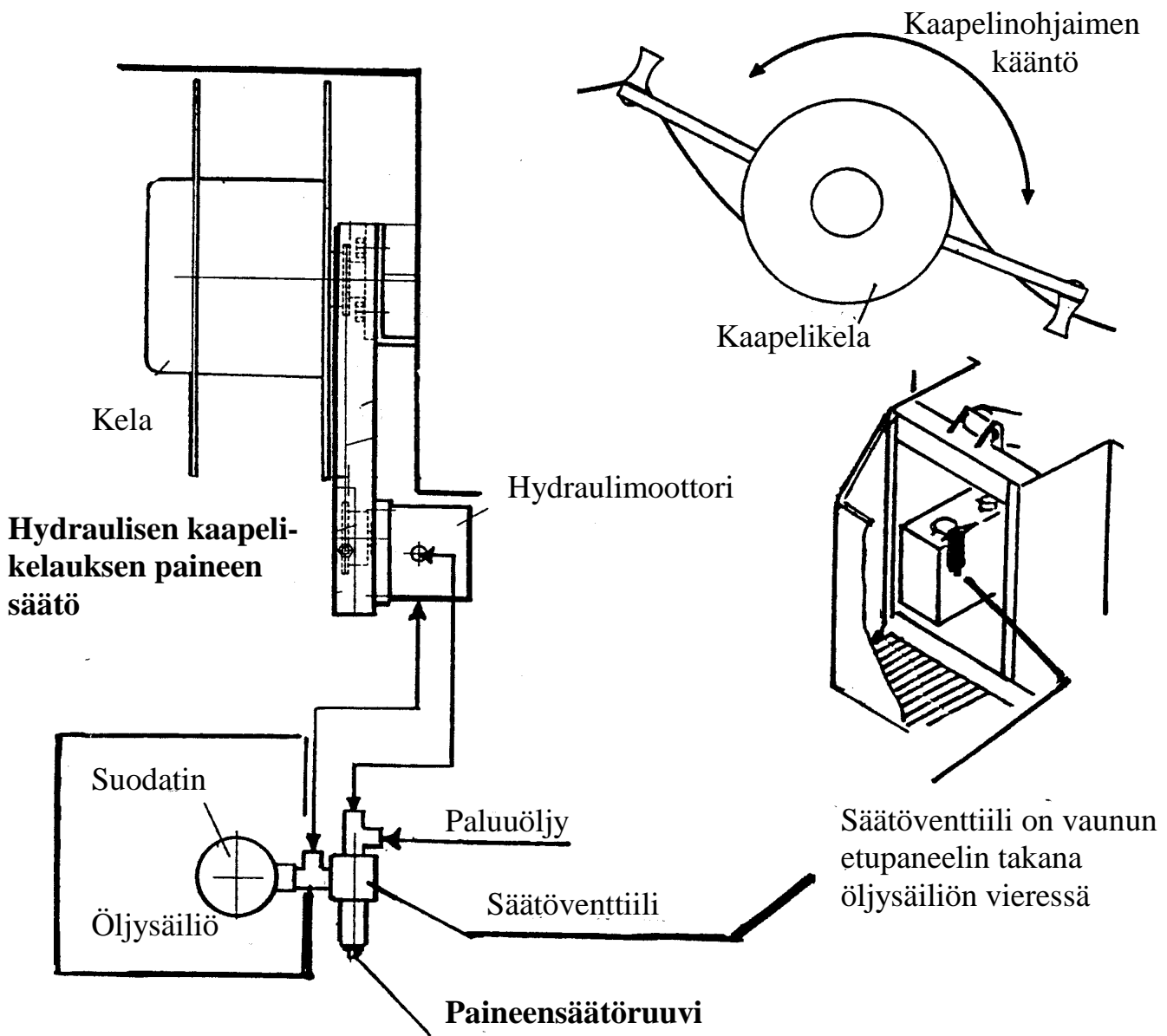
Kytke koneen pistoke oheisen kuvan mukaisesti pistorasiaan siten, että kaapelin pidike tulee koukkuun, josta kaapeli voi kiristyä. Kaapelin tulee olla pidikkeen varassa eikä missään tapauksessa pistokkeen varassa, kun se on kytkettynä pistorasiaan. Pistorasian ja pidikkeen välissä tulee olla löysää kaapelia.



Käynnistä sähkömoottori koneessa olevasta katkaisimesta. Tarkista välittömästi moottorin pyörimissuunta. Jos kone ei toimi sen hallintalaitteesta eli venttiiliyksiköstä, on pyörimissuunta väärä. Jos näin on, pysäytä moottori välittömästi, koska väärä pyörimissuunta saattaa vahingoittaa koneen hydraulipumppua. Moottorin pyörimissuunta on vaihdettava oikeaksi ja sen saa suorittaa vain siihen oikeudet omaava henkilö.

## Kaapelin ohjainrullat

Kaapelikelassa on ohjainrullat kaapelille. Rullat ovat varressa, joka niveltyy n. 180 astetta. Niveltyminen mahdollistaa sen, että pistorasia voi jäädä käyttäjän etu- tai takapuolelle. Pistorasian jäädessä käyttäjän etupuolelle ja kaapelin mennessä kuormatilan päältä on konetta käytettäessä varottava, ettei kaapeli puristu koneen osien väliin.



Myötäpäivään vetovoima suurenee  
Vastapäivään vetovoima pienenee  
Älä säädä painetta liian suureksi

## Koneella ajo

Koneella ajo on suoritettava erittäin suurta varovaisuutta noudattaen. Ennen liikkeelle lähtöä on varmistuttava, ettei koneen alla tai sivustoilla eikä ajoreitillä ole esineitä, eläimiä eikä henkilöitä, joille voisi liikkeelle lähdöstä tai ajosta aiheutua vahinkoa. Samoin on varmistuttava siitä, ettei kone ole niin lähellä rakennuksia tai rakennelmia, että liikkeelle lähdön jälkeen kone voisi törmätä niihin.

Ennen liikkeelle lähtöä on varmistuttava, että ajomoottorin renkaan suunta on sellainen, ettei liikkeelle lähtö aiheuta koneen törmäystä esineisiin, rakennuksiin, ihmisiin tai eläimiin. Renkaan ollessa 90 asteen kulmassa vaunun pituussuuntaan nähden on liikkeelle lähdössä oltava erityisen varovainen, etenkin kun vaunun lastitilassa on rehua. Liikkeelle lähdettäessä on ajon hallintavipua käytettävä niin, ettei vahinkoa pääse syntymään, eli ettei kone pääse törmäämään em. esteisiin. Kaarteissa ja kulmauksissa on ajonopeus valittava sellaiseksi, ettei kone törmää esteisiin tai kaadu. Koneella ajo kaltevilla pinnoilla, joissa kaatuminen on mahdollista, on kielletty. Ajoreitillä olevien koneen kaatumisen mahdollistavien esteiden ylittäminen on kielletty. Ajon aikana koneen lastauspiikkien on oltava koneen lastitilassa osoittaen suoraan ylöspäin. Ajon aikana ajajan on oltava ajosillalla ja sen turvakaari pitää olla alhaalla lukittuna. Ajettaessa on huolehdittava siitä, ettei kone törmää maito-, ilmastointi- tms. putkistoihin. **AJAJAN ON VARMISTETTAVA JA SUORITETTAVA AJO NIIN, ETTEI AJAJAN MIKÄÄN RUUMIINOSA SATU YLÄPUOLELLA TAI SIVUSTOILLA OLEVIIN RAKENNELMIIN TAI RAKENNUKSEEN.**

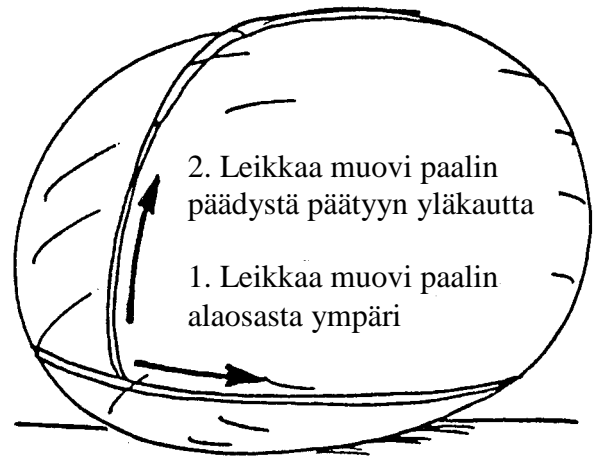
## Palan lastaus lattialta

1. Vaunun ollessa käynnissä painata nostopiikit alas venttiiliyksikön vivusta *Piikkien siirto – eteen*. Kun piikit ovat alhaalla, voit tarkistaa niiden asennon suhteessa lattiaan. Jos rehupala on lattialla, tulee piikin kärkien osua lattiaan niin, että ne menevät vaivatta palan alle. Jos pala on lavalla, tulee piikit säätää niin, että ne osuvat lavan tukirakenteiden väliin eli piikin kärkien on oltava jonkin verran irti lattiasta. Piikkien säädön voit suorittaa kuvan 3. osoittamasta kohdasta.
2. Aja piikit palan alle siten, että piikit menevät täysin palan tai lavan alle ja niin, että pala osuu keskelle vaunua sivulaitojen sisään ajosillasta katsoen.
3. Nosta pala vaunuun vetämällä *Piikkien siirto*-vivusta taakse päin.
4. Siirrä palaa kohti leikkuuterää, kunnes se on kevyesti vasten leikkuuterää. **ÄLÄ PAINATA REHUA TAI PAALIA LIIKAA LEIKKUUTERÄÄ VASTEN, SILLÄ JATKUVA PAINATUS RASITTAÄ TURHAAN PIIKKEJÄ SEKÄ REHUNSIIRTOJÄRJESTELMÄÄ !!**
5. Palauta piikit takaisin lattialle ja poista niiltä mahdollinen lava, jolla pala oli. Huom ! Piikkien siirto saattaa pysähtyä hetkeksi niiden suuntaa vaihdettaessa. Pysähdys johtuu siirtosylinterin rakenteesta eikä tarkoita, että koneessa olisi vikaa. Seuraavaksi voit nostaa uuden palan koneeseen menettelemällä kuten edellä on kerrottu.

## Pyöröpaalin lastaus lattialta

Jos pyöröpaali on muovitettu, poista muovi oheisen kuvan mukaisesti.

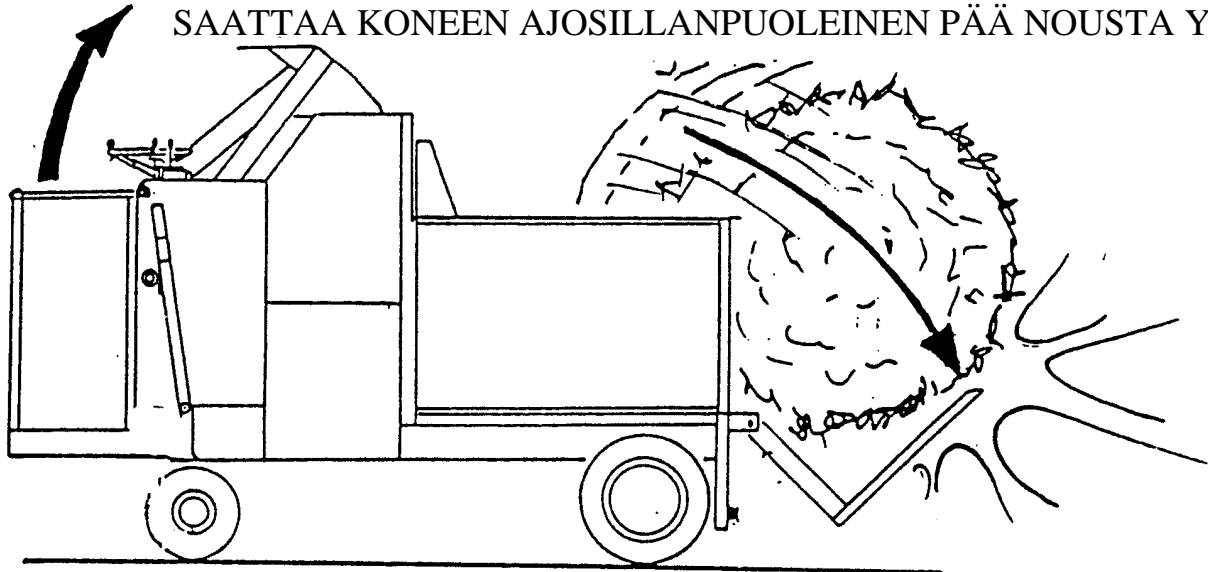
1. Leikkaa muovi paalin alaosaan ympäri.
2. Leikkaa paalin päädyt auki.
3. Poista muovi, katkaise narut tai verkko ja poista ne.
4. Aja piikit paalin alle ja nostata paali koneen kyytiin kuten palarehua lastattaessa.
5. Kun paalin on kyydissä, palauta piikkejä n. 10 cm *Piikkien siirto – eteen* –vivusta. Näin voit poistaa paalin pohjalla olleen irronneen muovin sekä loput narut.



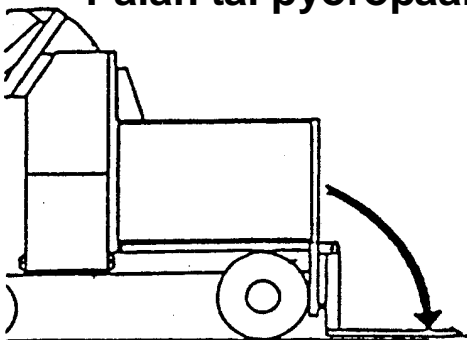
**VAROITUS ! SIIRRÄ PYÖRÖPAALI REILUSTI KUORMATILAAN, JOTTA SE EI PÄÄSE VYÖRÄHTÄMÄÄN TAKAISIN PIIKEILLE KUN PALAUTAT PIIKKEJÄ TAKAISIN. TAKAISIN PIIKEILLE VYÖRÄHTÄVÄ PAALI VOI AIHEUTTAA VAARATILANTEEN.**

**PALAUTA PIIKKEJÄ N. 10 CM AINA ENNEN KUIN LEIKKAAT PAALISTA SIVUN. PALAUTTAMATTA JÄTTÄMINEN VOI AIHEUTTAA PIIKKIEN VÄÄNTYMISEN.**

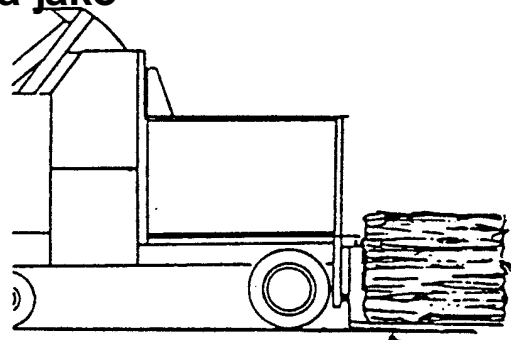
JOS PAALI PÄÄSEE VAPAASTI VYÖRÄHTÄMÄÄN TAKAISIN PIIKEILLE,  
SAATTAA KONEEN AJOSILLANPUOLEINEN PÄÄ NOUSTA YLÖS !!



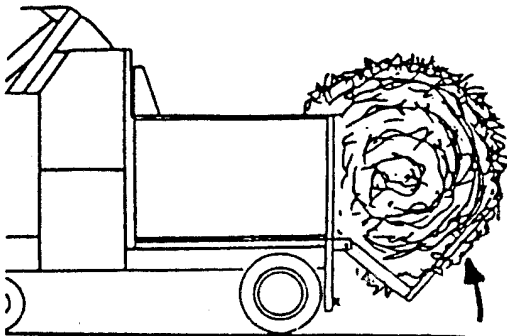
### Palan tai pyöröpaalin lastaus ja jako



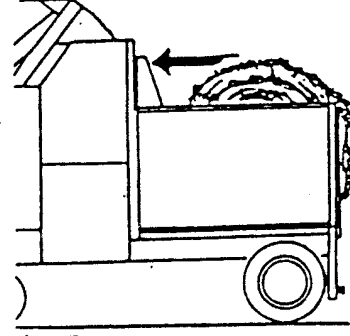
1. Piikkien lasku alas



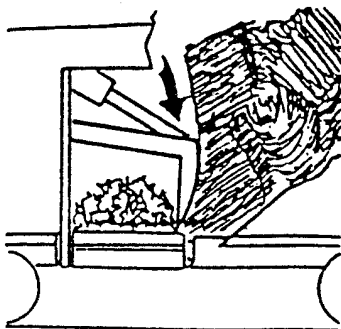
2. Piikkien ajo rehun alle



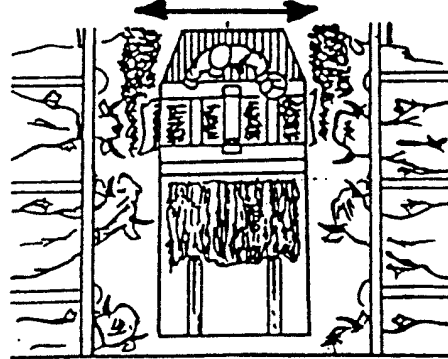
3. Rehun lastaus



4. Rehun siirto leikkuuterälle



5. Rehun leikkaus



6. Rehun jako eläimille molemmalle puolen ruokintapöytää



## Muita ohjeita rehun jakoon

HUOM ! Kohdassa 4 kun rehua on siirretty leikattavaksi sopiva määrä, niin palauta piikkejä takaisin n. 5 cm. Näin piikkien ja leikkuuterän väliin jäävä rehu vapautuu ja leikkaus onnistuu paremmin eikä ahdistu piikkien ja leikkuuterän väliin.

Älä siirrä rehua liikaa leikkuuterän sivuttaiskuljettimen puolelle, sillä liika rehu vaikeuttaa rehun leikkausta ja jakoa. Oikea määrä leikattavaksi on n. 5 – 10 cm:n siivu palasta tai paalista, josta tulee eläimille n. 3 – 5 kerta-annosta.

Huolehdi, että koneen sivustoilla olevat sivuttaisjakoketjun ja leikkuuterän suojamatot ovat ehyet ja oikean mittaiset, jottei eläinten kieli/turpa osu ketjuun tai leikkuuterään.

## Koneen varastointi

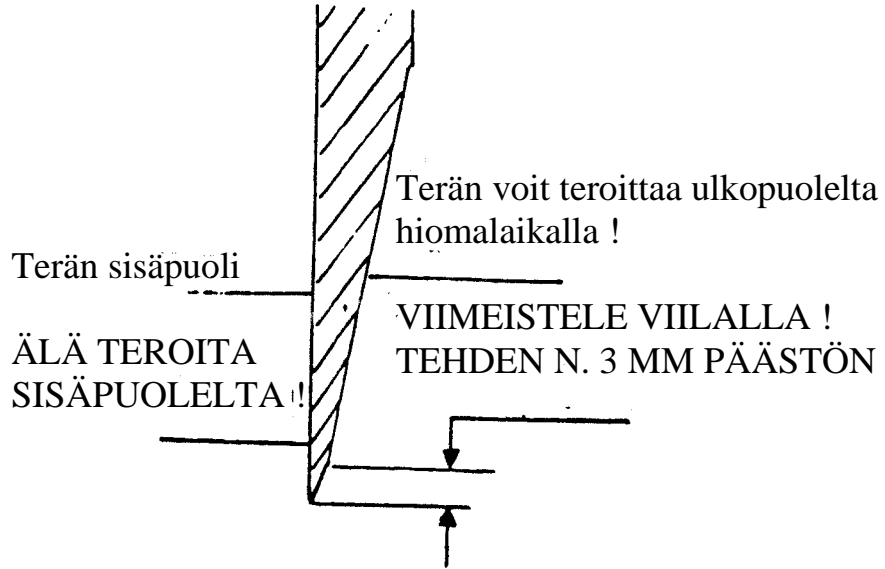
Konetta varastoitaessa on:

- Sen leikkuuterä aina laskettava alas.
- Lastauspiikit pitää jättää kuormatilaan pystysuoraan ylöspäin.
- Sähkökäyttöisen koneen pistoke pitää poistaa pistorasiasta.
- Startilla varustetun polttomoottorikäyttöisen koneen virta-avain on säilytettävä paikassa, josta lapset eivät voi sitä saada.
- Koneen käsijarru on kytkettävä päälle, kun kone jätetään varastoon tai jos se jätetään hetkeksikin yksin.

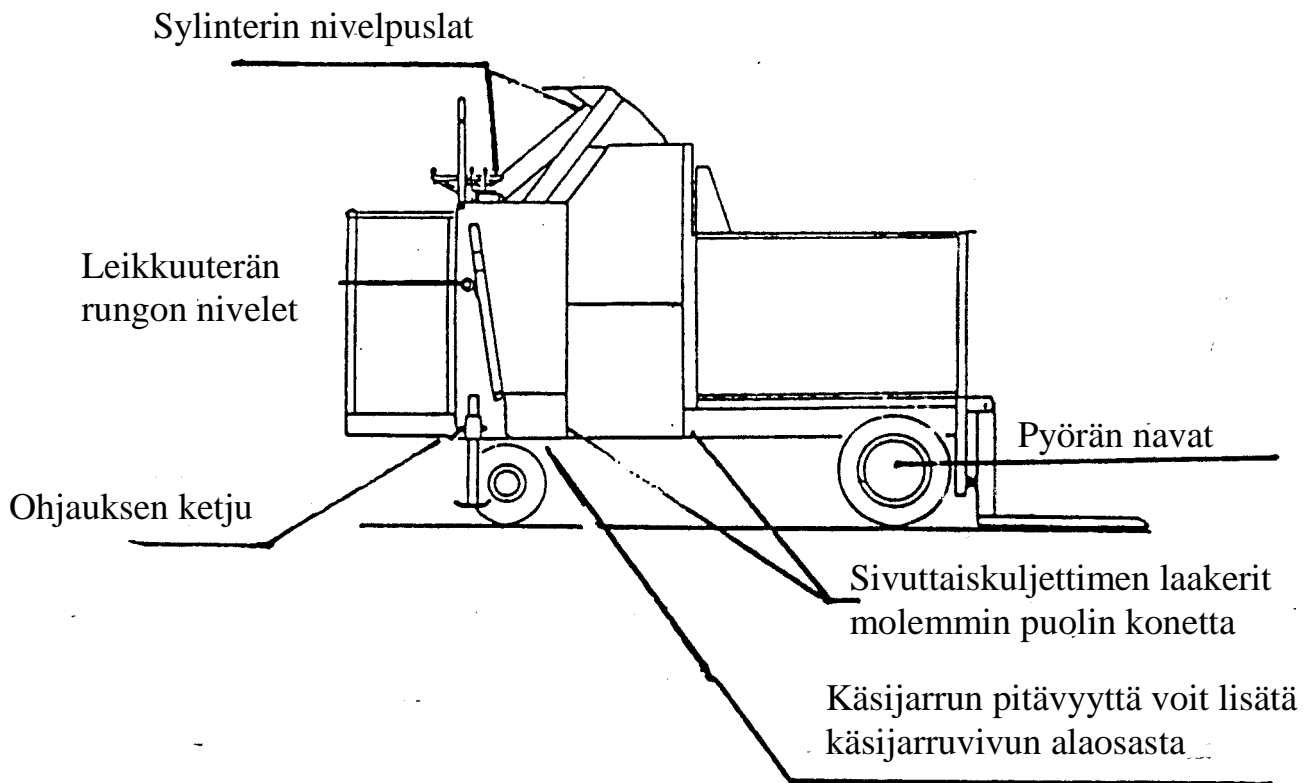
## Koneen huolto

### Leikkuuterän teroitus

Pidä leikkurin terä terävänä ja teroita se tarpeen vaatiessa oheisen ohjeen mukaan



### Vaunun voitelu- ja huoltokohteet



## Voitelu

Voitele vaseliinilla oheisessa kuvassa merkityt kohdat kerran vuodessa.

Tarkista hydraulijölyn määrä koneen hydraulikkasäiliöstä sen kannessa olevasta mittatikusta. Oikea öljynmäärä on 30 l. Vaihda öljy kerran vuodessa. Hydraulikkaöljyksi sopii normaali hydraulikkaöljy. Vaihda öljysuodatin kerran vuodessa.

## Muu huolto

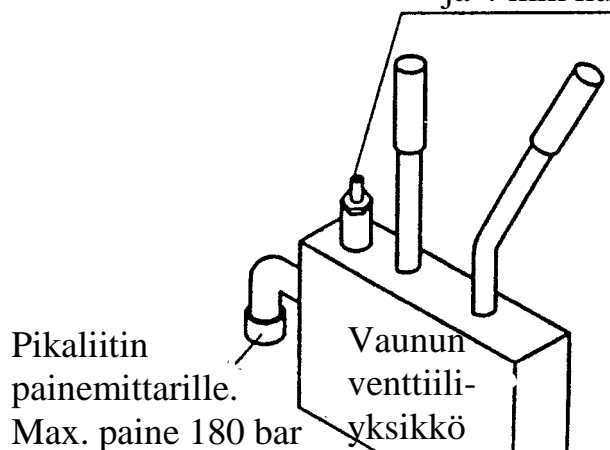
- **Pidä poltto- tai sähkömoottori ja tila, jossa se on, puhtaana paloturvallisuuden takia**
- Suorita polttomoottorin tankkaus moottorin ollessa kylmä
- Pidä sivuttaiskuljettimen ketju sopivalla kireydellä eli alaketju n. 5 cm:n etäisyydellä alapohjalevystä
- Tarkista koneen hydraulikkajärjestelmän mahdolliset vuodot ajoittain ja korjaa ne välittömästi vian ilmetyä
- Hydraulikan paine on säädetty tehtaalla eikä sitä saa muuttaa ilman tehtaan lupaa. Jos painetta halutaan muuttaa, voidaan se suorittaa seuraavan kuvan mukaan

### Paineensäätöruuvi.

Myötäpäivään paine nousee,

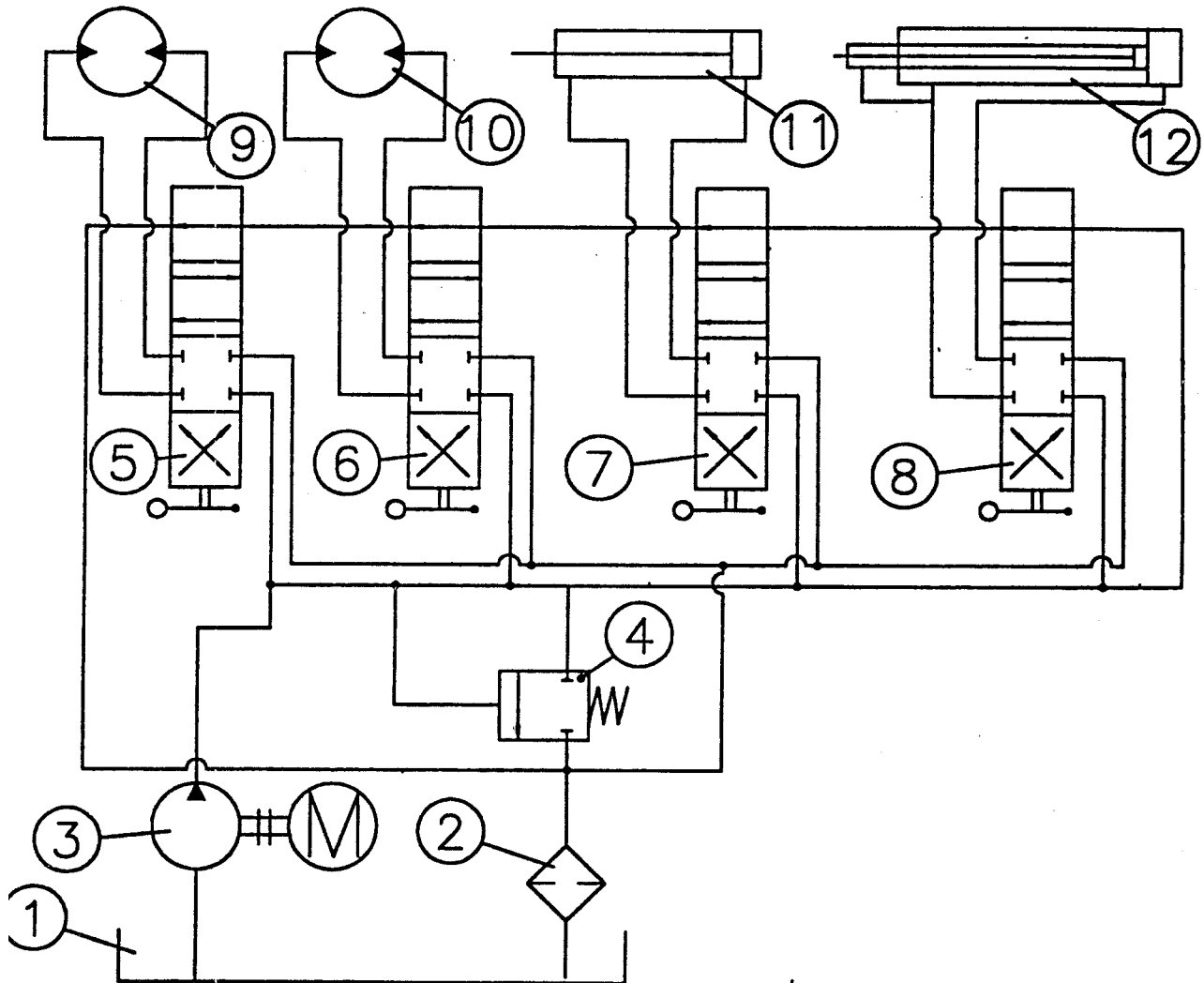
vastapäivään paine laskee.

Säätöön tarvitaan 13 mm lenkkiavain ja 4 mm kuusiokoloavain.

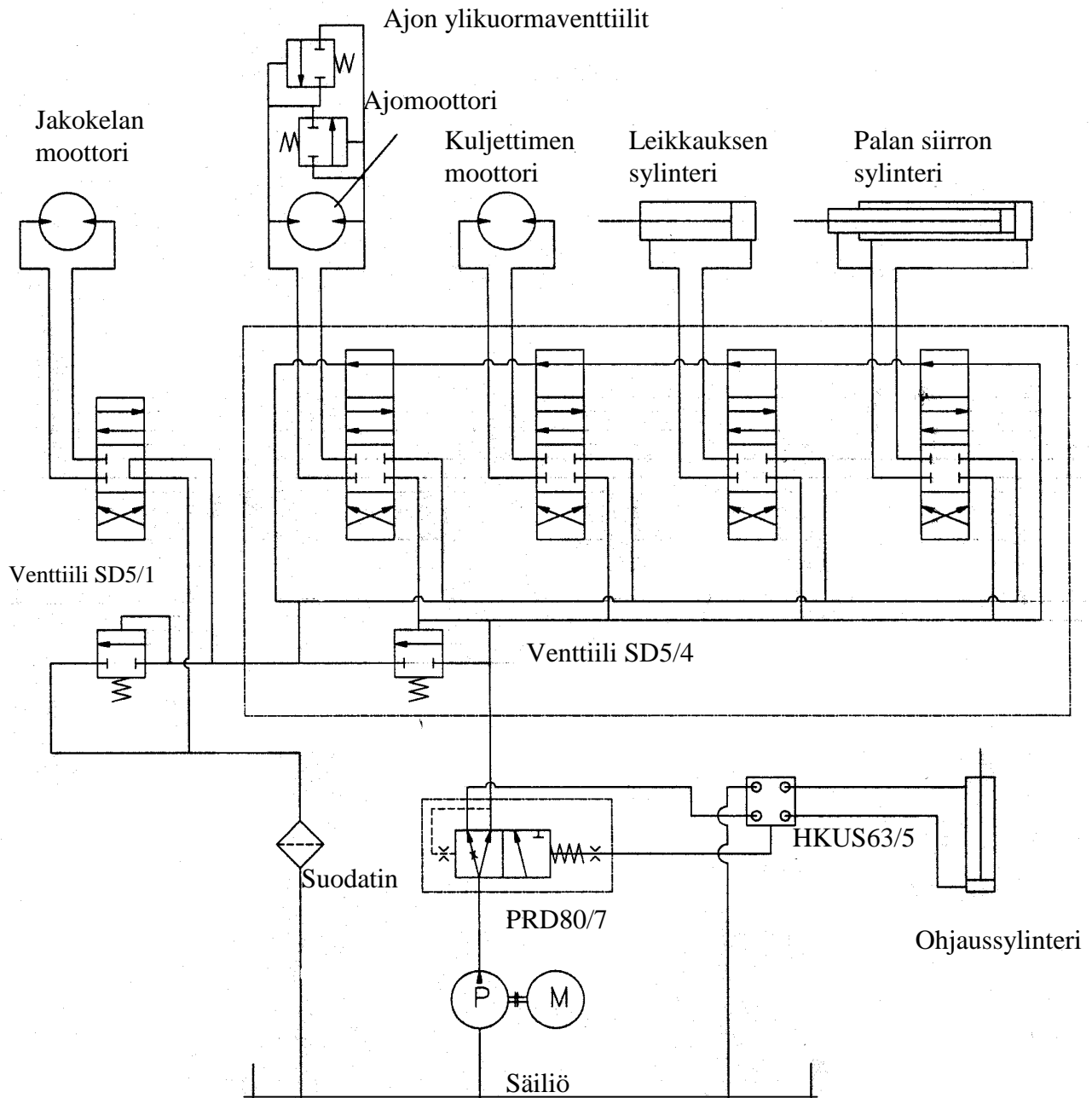


## Lastaavan rehunjakovaunun hydraulikkakaavio

1. Öljysäiliö
2. Paluusuodatin
3. Pumppu
4. Paineenrajoitin
5. Ajomoottorin venttiili
6. Kuljettimen venttiili
7. Leikkauksen venttiili
8. Palansiirron venttiili
9. Kuljettimen moottori
10. Kuljettimen moottori
11. Leikkauksen sylinteri
12. Palansiirron sylinteri

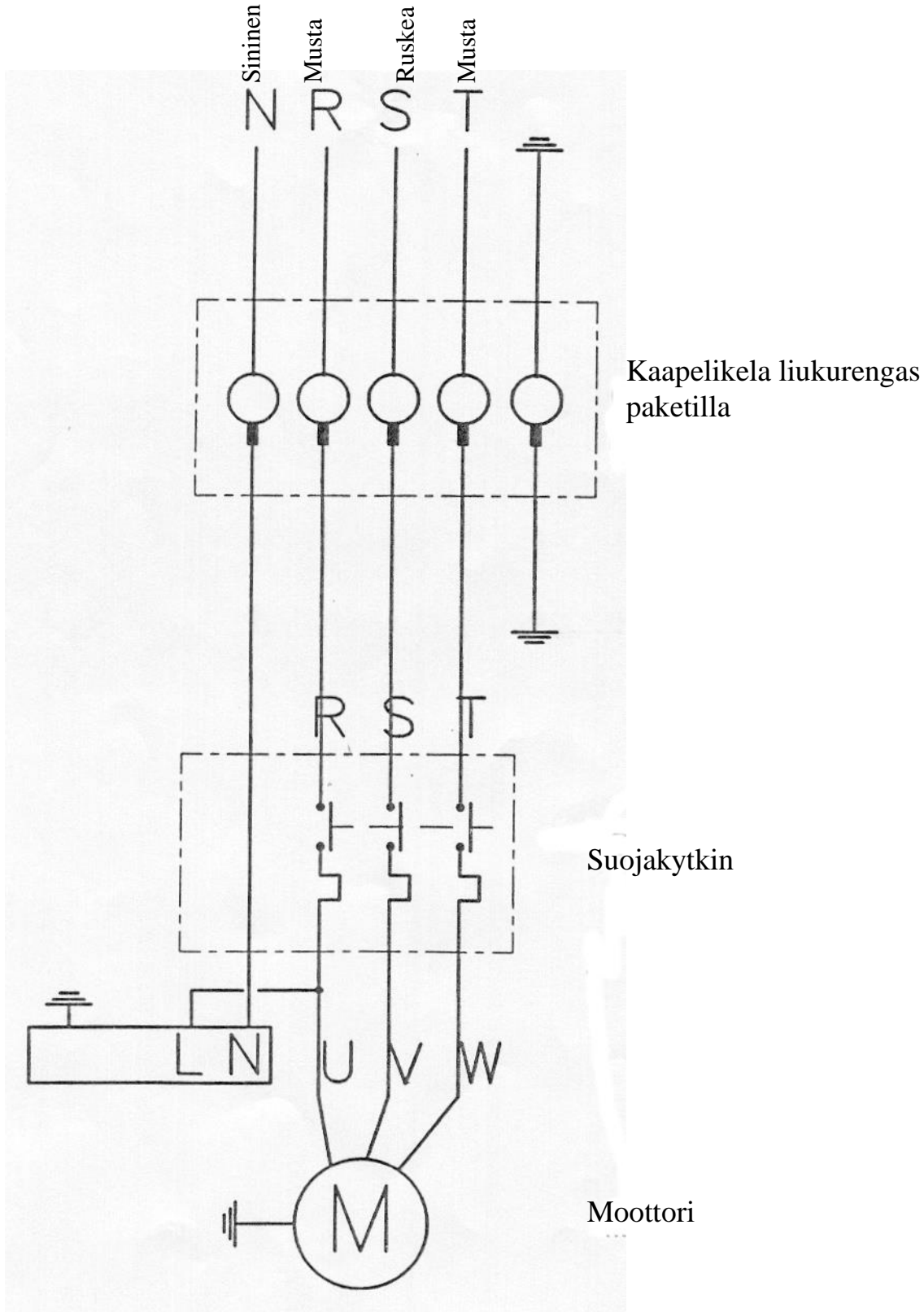


## Lastaavan rehuvaunun+jakokelan hydraulikkakaavio



## Sähkökäyttöisen vaunun kytkentäkaavio

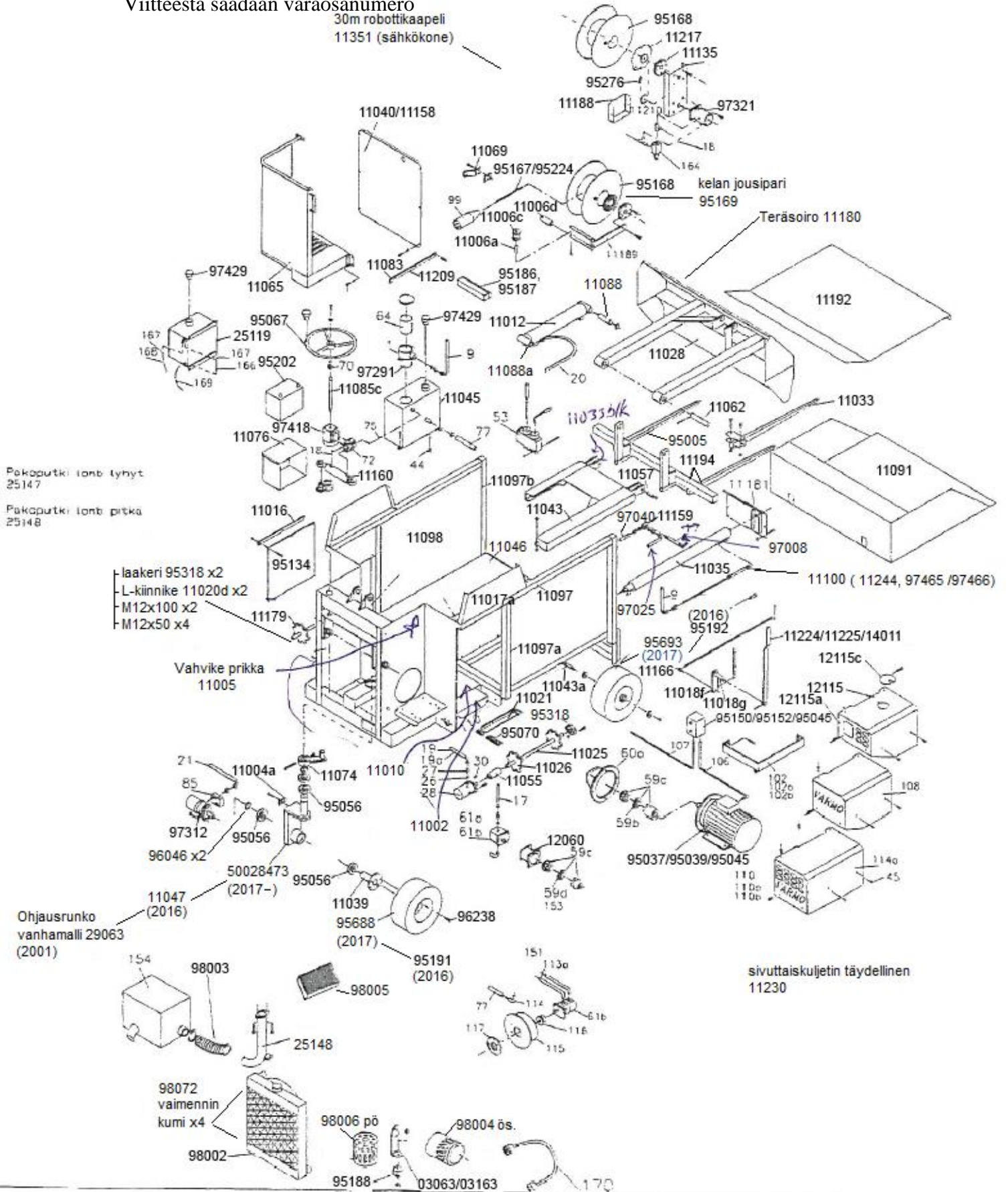
Moottorin pyörimissuunta vaihtuu kun R ja T johtojen paikkoja vaihdetaan pistokkeessa keskenään. Vaihdon saa suorittaa vain siihen luvan omaava henkilö.



# REHUNJAKOVAUNU

Viitteestä saadaan varaosanumero

30m robottikaapeli  
11351 (sähkökone)



## Varaosaluettelo

Varmolift Rehunjakovaunu					
Nro	Nimitys	Kpl			
11001	Runko	1	11046	K-mutteri M8	9
11002	Suojus	1	11047	K-ruuvi M8x60	6
11003	Takalevy (lisävaruste)	1	11048	Kiinnityslatta	2
11004	Ajosilta	1	11049	Kumiläppä	2
11005	Nostohaarukka	1	11050	Vetojousi	1
11006	Siirtokelkka	1	11051	Nivel	1
11007	Niveltappi 20x75	2	11052	Säätönivel	1
11008	Lukkorengas A20	6	11053	Venttiili SD5/4	1
11009	Hydr.letku 1/2" 0.75m	2	11054	Sylinteri 90/45-480	1
11011	Perälevy	1	11055	Leikkuuterä	1
11012	Sylinteri 70/40/32	1	11056	Joustosokka	1
11013	Hydr.letku 3/8" 1.8m	1	11057	Laakeri 6205 RS	2
11014	K-ruuvi M12x40	20	11058	Käsijarruvipu	1
11015	K-mutteri M12 Nyloc	20	11059a	Kytkin halk.85 sähkök.	1
11016	Hydr.putki 12	1	11059b	Kytkimen kumi sähkök.	1
11017	Hydr.letku 3/8" 0.7m	5	12059c	Kytkin Honda bensiinik.	1
11018	Hydr.letku 3/8" 1m	3	12059d	Kytkimen kumi bensiinik.	1
11019	Hydr.letku 3/8" 1.2m	1	11060a	Välilaita sähkök.	1
11019a	Hydr.letku 3/8" 1.4m	1	12060b	Välilaita Honda bensiinik.	1
11020	Hydr.letku 3/8" 0.8m	2	11061a	Hydr.pumppu 14 sähkök.	1
11021	Hydr.letku 3/8" 2m	2	12061b	Hydr.pumppu 6 polttom.	1
11022	Perusliitin DL12	1	12061c	Hydr.pumppu 25 kela	1
11023	Yhdyskappale	1	11062	Täyttökorkki R 1 1/2"	2
11024	Usit tiiviste 3/8"	16	11063	Suodatin FIO 50/3	1
11025	Kaksoisnippa 3/8"	16	11064	Suodatinpanos CR50 P25	1
11026	Usit tiiviste 1/2"	8	11065	Rajoitin M16x50	2
11027	Kaksoisnippa 1/2"-3/8"	8	11066	Pyörän pultti M12x1,5x42	5
11028	Hydr.moottori EPM 160	1	11067	Ohjauspyörä	1
11029	Kytkinholkki	1	11068	Urakkanuppi	1
11030	Kiila 7x8	4	11069	Ohjausakseli	1
11031	Pidätinruuvi	1	11070	Laakeri 6204 2RS	1
11032	Ketjupyörä 8 hamp.	4	11071	Ohjausventtiili HKUS 63	1
11033	Vetoakseli	1	11072	Jakoventtiili PRT 80	1
11034	Kolswa ketju no 57	6m	11073	Ohjaussylinteri 50/32-130	1
11035	Kola	12	11074	Sylinterin korvake	1
11036	Laakeri UCFL 205	4	11075	Hydr.letku 3/8" 0.36m	1
11037	Akseli	1	11076	Hydr.letku 3/8" 0.2m	1
11038	Kiristin	2	11077	Imuletku sisähalk.25	1
11039	K-ruuvi M12x100 täysk.	2	11080	Vetopyörä 8"x190	1
11040	Niveltappi 35	2	11080a	Päällyсреngas	3
11041	Niveltappi 35	2	11080b	Sisärengas	3
11042	Lukkorengas A35	4	11081	Vetoakseli	1
11043	Öljysäiliö	1	11082	Ohjausrunko	1
11044	Tulppa 3/8"	1	11083	Laakeri 6210 2RS	4
11045	K-ruuvi M8x20	18	11084	Lukkorengas A50	2
			11085	Ylikuormaventtiili	1
			11088	Välitanko	1



11089	Haarasokka 2.5x25	1	11121	Pakoputki taip. (Lombardini)	1
11090	Pyörä 8"x190	2	11122	Polttoainesäiliö	1
11091	Letkun kiristin	2	11123	Letkun liitosnipa	2
11092	Hydr.moottori EPRM 400	1	11132	T-haara	2
11093	Kaapelin ohjain	1	11133a	Ketju 1/2"	1
11094	Rulla halk.40	2	11134	Hydraulimoott.kiinn.levy	1
11095	Rulla halk.60	2	11135	Suojus	1
11096	Rullan akseli	2	11136	Ketjupyörä 1/2"	2
11097	Kaapelikela	1	11136b	Ketjupyörän kiinn.levy	1
11098	Kaapeli 5x2.5	30m	11144	Hienosilputun rehun kuormauskauha (lisävaruste)	
11099	Pistoke 16A	1	11145	Lisäpiikkejä (lisävaruste)	2tai4
11100	Sähköm. 5.5kW/1500	1	11146	Lombardini öljynsuodatin (D)	1
11101	Suojakytin	1	12147	Honda öljynsuodatin (D)	1
11102	Suojarauta (bensa)	1	12148	Lombardini ilmanpuhdistin (D)	1
11102a	Suojarauta (diesel)	1	12149	Honda ilmanpuhdistin (D)	1
11102b	Suojarauta (sähkö)	1	12150	Honda ilmanpuhdistin (B)	1
11103a	Työvalo sähkök.	1	12151	Honda startti	1
12103b	Työvalo polttom.	1	12152	Hondan käsikäynnistin	1
11104	Kaapelin kiinnike	1	12153	Honda äänenvaimennin (B)	1
11105	Turvarauta	1	12154	Lombardini äänenvaimennin	1
11106	Kaapeli	1	12155	Honda tasasuuntaaja	1
11107	Kaapeli	1	12156	Katalysaattori (bensa) lisävaruste	1
11108a	Akkukotelo	1	12157	Katalysaattori (diesel) lisävaruste	1
11108	Sähkömoott.suojus	1	12158	Tulppa BPR6ES(NGK) tai W20EPR-U(ND)	1
11109	Akku	1	12159	Moottorin virran katk.(käsi)	1
12110	Polttom.käsikäynn.B	1	12160	Moottorin virran katk. (start)	1
12110a	Polttom.sähkökäynn.B	1	11161	Kelan jousi	2
12110b	Polttom.DIESEL 9hv	1	11162	K-ruuvi M10x100	1
12110c	Polttom.DIESEL 14hv	1	11163	Polttoainesuodatin (Lomb.)	1
12111	Jäähdyttäjät	1	11164	Säätöventtiili RVP	1
12112	Moottorin kiinnike	4	11165	Pakoputki (Lombardini)	1
12112a	Moottorin kannatinkumi	4	11166	Polttoaineletku (mittari)	1
12113a	Hydr.letku 3/8" 1.8m	2	11167	Letkun kiristin	4
12114a	Polttomoott.suoja D 14hv	1	11168	Polttoaineletku (paluu)	1
12115b	Polttoainekorkin suojus	1	11169	Polttoaineletku (imu)	1
12115c	Polttomoott.suoja B	1	11170	Moottorin lämmitin (Lombard. lisävaruste)	1
11118	K-mutteri M10 Nyloc	5			
11119	Letkunpidike	1			
11120	Letkunkiristin	2			

## VARMOLIFT JAKOVAUNUUN KYTKETYN JAKOKELAN KÄYTTÖ-, HUOLTO- JA TURVALLISUUSOHJEET

### Yleistä

Jakokelalla varustetun jakovaunun käyttö on kielletty henkilöltä, joka ei tunne vaunusta sekä jakokelasta annettuja käyttö-, huolto- ja turvallisuusohjeita.

### Rehun jako

1 Nostata kela yläasentoonsa siirtämällä kelan korkeudensäätövipua ylöspäin



2 Siirrä rehua jakokuljettimelle, kelan alle, vetämällä kelan korkeudensäätövipua itseesi päin. Pysäytä siirto kun jakokuljettimella on rehua n. 10 cm..



3 Painata kela alas rehuun saakka painamalla kelan korkeudensäätövipua alas-päin



4 Käynnistä kelan pyörimisliike painamalla kelan käynnistyspolkimen oikeanpuoleista osaa.

Kelan pyöriessä se siirtää rehun ylitsensä jakokuljettimelle.



5 Rehun siirtyessä jakokuljettimelle jaa se haluamallasi puolelle vaunua jakokuljettimen käyttövipusta säätäen, samalla eteenpäin ajaen.

6 Alas painuessaan ja pyöriessään kela siirtää rehun jakokuljettimelle saavuttaen lopulta kuormatilan pohjan, jolloin kelalle siirretty rehu on jaettu.

7 Kelan ollessa alhaalla siirrä uutta rehua kela kohti n. 10 cm kohdan 2 mukaisesti pitäen kela koko ajan pyörimisliikkeessä.

8 Nostata kela ylöspäin pitäen kela pyörimisliikkeessä, kohta 1. Näin kela siirtää rehun jakokuljettimelle, jolla voit siirtää rehun haluamallasi puolelle, kohta 5.

9 Kelan saavuttaessa yläasentoonsa tai asennon, jossa se ei enää yllä rehuun, aloita kohdasta 1 uudelleen, kunnes olet jakanut rehun kuormatilasta.

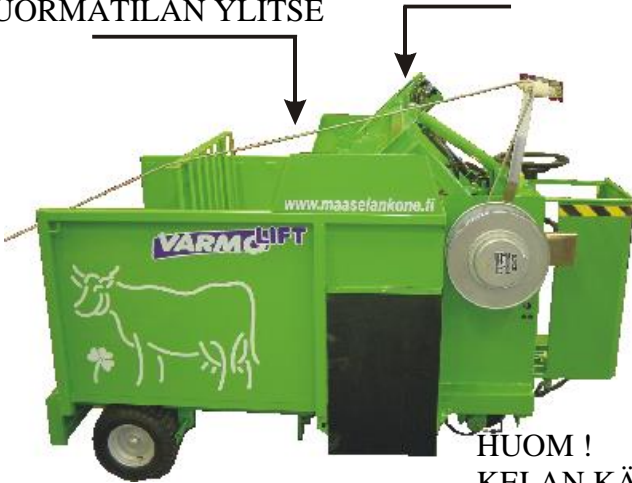
10 Tarvittaessa voit vaihtaa kelan pyörimissuuntaa painamalla pyörimisliikettä ohjaavaa poljinta sen vasemmalta puolen



**JAKOKELA PYSÄHTYY, KUN SEN KÄYNNISTYSPOLJIN VAPAUTETAAN KESKIASENTOONSA !**

**VAROITUS !!!****ÄLÄ KOSKAAN !**

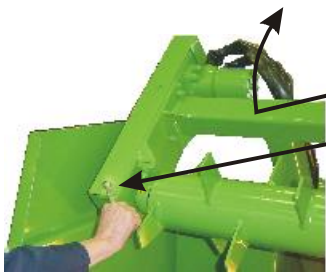
AJA SÄHKÖKÄYTTÖISELLÄ KONEELLA NIIN, ETTÄ SÄHKÖKELAN KAAPELI OHJAUTUU JAKOKELAN JA KUORMATILAN YLITSE

**ÄLÄ KOSKAAN !**

KONEEN KÄYDESSÄ ASETA KÄTTÄSI TAI MUUTA RUUMIISI OSAA JAKOKELAAN TAI SEN LÄHEISYYTEEN

**HUOM !**

KELAN KÄYTTÖ ON KIELLETTY JOS SIIHEN KIETOUTUU PITKÄÄ REHUA TAI MUUTA MATERIAALIA KUIN REHUA. EDELLÄ MAINITUT ON POISTETTAVA ENNEN KONEEN JA KELAN KÄYTTÖÄ !

**Jakokelan huolto****Jakokelan käyttöketjun kireyden säätö**

1 Nostata jakokela yläasentoonsa

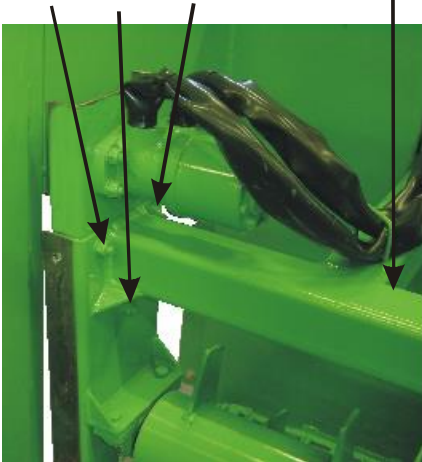
2 Poista ketjun suojuksen kiinnityspultit

3 Poista ketjun suojus

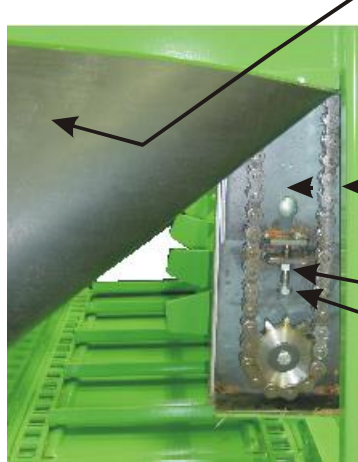


4 Laske jakokela ala-asentoonsa

5 Vapauta ketjun kiristysten lukitsevat pultit 3 kpl



6 Käännä sivuttaiskuljettimen suojamatto sivuun



Ketjun oikea kireys =  
Hammaspyörien välistä,  
keskikohdalta, ketjua  
painettaessa ketju siirtyy  
n. 15 mm

**Huom !** Liian kireällä oleva ketju vaurioittaa käyttömoottorin !


7 Vapauta säädön lukitus

8 Säädä ketjun kireys

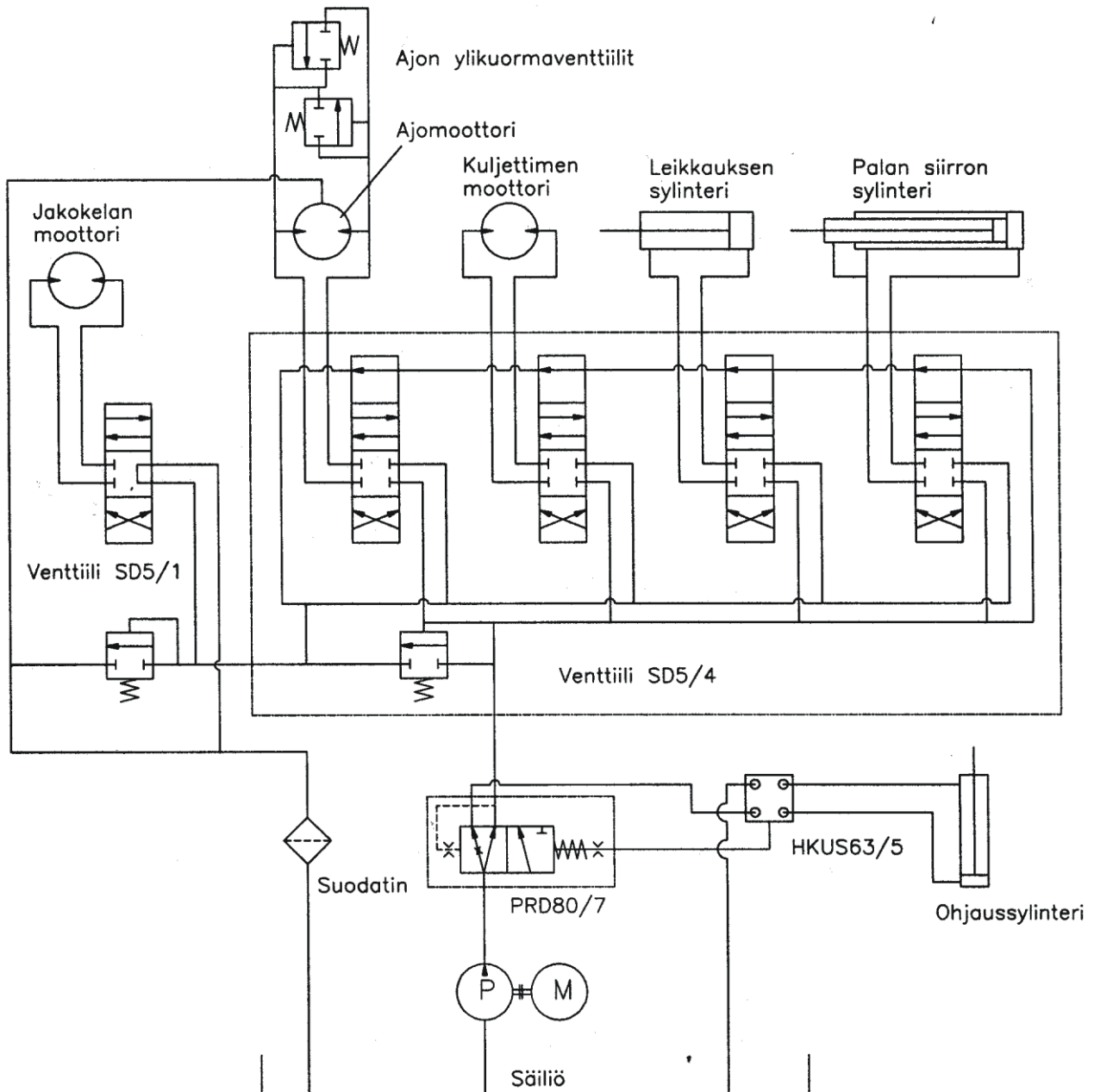
9 Lukitse säätöpulttilukitus mutterilla

10 Kiristä kohdan 5 lukituspultit

11 Nostata kela yläasentoonsa ja asenna ketjun suojus paikoilleen

12 Voitele kelan laakerit vaseliinilla kohdasta, jossa oheinen keltainen merkki  , kerran kuukaudessa

# Lastaavan rehuvaunun+jakokelan hydraulikka kaavio



## Takuuehdot

**”Takuuehdot saatetaan voimaan rekisteröimällä asiakkuus kotisivuiltamme löytyvään extranet palveluun.”**

Takuuaika on 12 kuukautta koneen ensiostajalle ostopäivästä lukien, kuitenkin enintään 1000 käyttötuntia.

Takuuasioissa ennen toimenpiteitten aloittamista ota aina ensin yhteyttä koneen myyjään.

Takuuvaatimus on esitettävä koneen myyjälle kirjallisesti välittömästi vian ilmestyttyä. Jos kyseessä on rikkoutunut osa tai komponentti, tulee myyjälle toimittaa mahdollisuuksien mukaan valokuva, josta vian pystyy toteamaan. Takuukorvausta anoessaan, ostajan tulee aina ilmoittaa koneen tyyppi ja sarjanumero sekä esittää kuitti, josta käy ilmi ostopäivä. Korvausvaatimus tehdään valtuuttamallemme jälleenmyyjälle.

### Takuun perusteella korvataan

- Vahingoittunut osa/osat, joka normaalissa käytössä on rikkoontunut johtuen materiaali- tai valmistusvirheistä.
- Vian korjaamisesta aiheutuneet kohtuulliset kustannukset myyjän tai ostajan ja valmistajan välisen sopimuksen mukaisesti. Viallisen osan tilalle toimitetaan uusi osa. Materiaalivian perusteella vaihdettu viallinen osa (osat) tulee palauttaa valmistajalle jälleenmyyjän kautta.

### Takuun perusteella ei korvata

- Normaalista kulumisesta (esimerkiksi terät, matot ja hihnat), virheellisestä tai käyttöohjeiden vastaisesta käytöstä johtuvia vaurioita.
- Käyttöohjeessa kuvatun huollon tai varastoinnin laiminlyönnistä johtuvia vaurioita.
- Kuljetusvaurioita.
- Katkaisuterää, kiilahihnoja sekä öljyjä, eivätkä siihen sisälly koneen normaalit säätö-, hoito-, huolto- tai puhdistustoimenpiteet.
- Vikoja koneessa, johon ostaja on tehnyt tai teettänyt sellaisia rakenteellisia tai toiminnallisia muutoksia, ettei sen enää voida katsoa vastaavan alkuperäistä konetta.
- Mahdollisia muita kustannuksia tai taloudellista vaatimuksia, jotka ovat seurausta em. toimenpiteistä.
- Epäsuoria kustannuksia.
- Takuukorjauksista syntyneitä matkakuluja.
- Takuuaikana vaihdettujen osien takuu umpeutuu samanaikaisesti kuin koneen takuu aika.
- Takuun voimassaolo raukeaa, jos koneen omistusoikeus on takuuajan puitteissa siirretty kolmannelle osapuolelle.
- Takuun voimassaolo raukeaa, jos koneen sinetöintejä on rikottu.

Mikäli todetaan, ettei asiakkaan ilmoittama vika tai virhe kuulu takuun piiriin, valmistajalla on oikeus veloittaa vian tai virheen paikallistamisesta ja mahdollisesta korjaamisesta voimassa olevan hinnsa mukaisesti.

Tämä takuutodistus ilmaisee vastuamme ja veloitteemme kokonaisuudessaan ja se sulkee pois kaikki muut vastuut.

## EY VAATIMUSTENMUKAISUUSVAKUUTUS KONEESTA

*MAASELÄN KONE OY*

Valimotie 1, 85800 HAAPAJÄRVI, FINLAND

vakuuttaa, että markkinoille saatettu kone

VARMOLIFT  
REHUNJAKOVAUNU

Sarjanumero.....

täyttää konedirektiivin 98/37/ETY ja siihen liittyvät muutokset  
sekä ne voimaansaattavat kansalliset säädökset  
VNp 1314/94:llä

Haapajärvellä 14.10.2016



Anssi Westerlund  
Toimitusjohtaja

MAASELÄN KONE OY  
Valimotie 1, 85800 HAAPAJÄRVI  
Puh (08) 7727 300  
Fax (08) 7727 320  
[www.maaselankone.fi](http://www.maaselankone.fi)