



Tume-Agri Oy

97654704 31.1.2017

Suomi, Norja, Engl

## **Greenmaster 2500, 3000**

**Heinäsiemenen kylvökone**

**Grasfrøsåmaskinen**

**Grass-seed sowing machine**



**Käyttöohje ja varaosaluettelo**

**Instruksjonsbok og reservedelsliste**

**Operator's manual and spare parts list**

**Oikeudet rakenteen muutoksiin pidetään**

**ALKUPERÄISET OHJEET**

## EY- vaatimustenmukaisuusvakuutus koneesta

(Konedirektiivi 2006/42/EY, Liite II A)

Valmistaja: Tume-Agri Oy  
Osoite: Sudenkorventie 1, 14200 TURENKI

Henkilön nimi ja osoite, joka on valtuutettu kokoamaan teknisen tiedoston:

Nimi: Heimo Valli Osoite: Sudenkorventie 1, FI-14200 TURENKI

Vakuuttaa, että

Kylvökone GM 2500 ja 3000 Sarjanumero \_\_\_\_\_

- ovat konedirektiivin (2006/42/EY) asiaankuuluvien säädösten mukaisia ja lisäksi vakuuttaa, että
- seuraavia eurooppalaisia yhdenmukaistettuja standardeja on sovellettu

SFS-EN ISO 12100-1:2003

## EG-försakran om maskinens överensstämmelse

(Maskindirektivet 2006/42/EG, Bilaga II A)

Tillverkare: Tume-Agri Oy  
Adress: PL 77, FI-14201 TURENKI  
Namn och adress till den person som är behörig att ställa samman den tekniska dokumentationen:

Namn: Heimo Valli Adress: Sudenkorventie 1, FI-14201 Turenki

Försäkrar härmed att

Kombisåmaskinerna GM 2500 och 3000 Serienummer \_\_\_\_\_

- överensstämmer med tillämpliga bestämmelser i maskindirektivet (2006/42/EG)

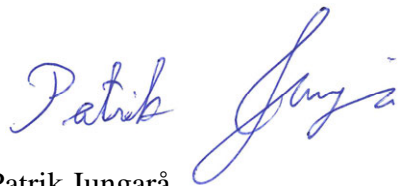
Vi försäkrar dessutom att

- följande europeiska harmoniserade standarder har använts

SFS-EN ISO 12100-1:2003

Paikka ja aika / Ort och datum: Turenki 01.12.2016

Allekirjoitus:



Patrik Jungarå  
Toimitusjohtaja

## Heinäsiemen kylvökone Tume Greenmaster 2500 ja 3000

Tume Greenmaster 2500 ja 3000 heinäsiemenen kylvölaite on tarkoitettu heinäkasvien siementen kylvöön ja hivenlannoitteiden levitykseen. Käyttö muihin tarkoituksiin on kielletty.

Kone kytketään traktorin kolmipistenostolaitteeseen. Säädä työntövarsi niin, että kylvökoneen kannet ovat sivusta katsoen vaakasuorassa koneen ollessa työasennossa.

Laitteessa on kierteistelasyöttimet, joiden syöttömäärä säädetään kiertämällä koneen vasemmassa päädyssä olevaa käsipyörää. Käsipyörä on varustettu muovisella lukkovivulla, johon on painettu syöttömäärän pääasteikko 0-10. Lukkovipu vapautetaan painamalla sitä pituussuuntaan vivun päälle painetun nuolen mukaisesti, jonka jälkeen vipu voidaan kääntää sivulle. Älä käännä vipua väkisin!

Käsipyörässä on puolestaan ympyräasteikko 0-10 ja jokaisen numeron kohdalla lovi, johon lukkovipu voidaan kääntää. Yksi asteikkoporras pääasteikolla vastaa yhtä kokonaista kierrosta käsipyörällä. Näin ollen syöttölaitteessa on valittavana yhteensä  $10 \times 10 = 100$  säätövaihtoehtoa.

Suorita säätö aina siten, että lähestyt haluttua säätöasentoa suuremmasta arvosta käsin. Tarvittaessa kierrä säätöpyörää noin 1 kierros yli halutun arvon ja palaa sitten takaisin haluttuun arvoon. Näin syöttölaitteen päittäisvälykset saadaan eliminoitua. Syöttölaitteet on varustettu säädettävillä pohjaläpillä, joiden säätövipu on koneen takana keskellä. Piensiemien kylvössä käytetään säätöasentoa 1 ja rakeisten lannoitteiden levityksessä asentoa 2.

Kylvömäärä on syytä tarkistaa kiertokokeella. Kiertokoe tehdään kiertämällä syöttöakselia koneen mukana toimitettavalla kammella. Yhtä aaria vastaava kierrosmäärä on 12 kierrosta (ks. kylvötaulukko).

Säädä käsipyörään kylvötaulukosta saamasi arvo, esimerkiksi kylvettäessä 34 kg timoteita hehtaarille säätöarvo on 1,0. Aseta koneen alle pressu, jonka päälle kertyvät siemenet on helppo kerätä punnittavaksi. Kierrä aluksi kammesta pari kierrosta, jotta kylvökammiot täyttyvät kunnolla ja kaada pressulle kertyneet siemenet takaisin koneen säiliöön. Kierrä seuraavaksi kammesta 12 kierrosta ja kerää pressulle kertyneet siemenet punnittavaksi. Hehtaaria vastaavan tuloksen saat kertomalla punnitustuloksen sadalla.

Voitele koneen rullaketju 20 käyttötunnin välein. Säilytä kone kuivassa paikassa tyhjennettynä ja voideltuna.

### Tekniset tiedot

	<b>2500</b>	<b>3000</b>
Työleveys	250 cm	300 cm
Kokonaisleveys	290 cm	340 cm
Korkeus	105 cm	105 cm
Paino	135 kg	155 kg
Säiliötilavuus	90 l	103 l
Tilavuus lisäsäiliöllä	165 l	195 l
Rengas	4.00-8	4.00-8
Rengaspaine	0,5 bar	0,5 bar
Syöttölaitteita	20 kpl	24 kpl
Melutaso	alle 70dB (A)	alle 70 dB (A)

## Grasfrösåmaskinen Tume Greenmaster 2500 og 3000

Tume Greenmaster 2500 og 3000 grassåmaskinens såfrödel skal brukes till sådd av grassvekster og spredning av granulat. Annen bruk er ikke tillatt.

Maskinen tilkobles til traktorens trepunktkobling. Reguler trykkstangen slik at såmaskinens lokk er i vannrett stilling når maskinen er i arbeidslege.

Maskinen har skjutvalsmatning, utmatningsmengden reguleres med et hjul på maskinens venstre side. Hjulet har en stoppmekanisme i plast, med en skala fra 0-10. Stoppe mekanismen reguleres når man trykker ner den i pilens retning, etter dette kan hjulet instilles i ønsket posisjon etter numreringen. Ikke bruk vold.

På hjulet sitter en sirkelskala fra 0-10 og ved varje nummer er et spor for instilling av stoppe mekanismen. Ett steg på hovedskalan tilsvarer en hel omdreining på hjulet. Dette gir  $10 \times 10 = 100$  instillingsmuligheter.

Utför instillingen for hånd fra ett större til et mindre verdi. Eksempelvis still in utmatningshjulet en omdreining over ønsket verdi og gå deretter tilbake til ønsket verdi. Dette utföres for å climinere slark i utmatningsmekanismen.

Utmatningsmekanismen er forsedd med regulerbare bunnklaffer, som har en reguleringsspak mitt bak maskinen. Instillingen reguleres til 1 ved sådd av små frö og ved grovkornet gjödsel reguleres til 2.

Såmengden kontrolleres med dreieprove. Dreieproven utföres med sveiv på utmagnings akselen. 12 r/a se såtabell.

Instill hjulet fra såtabellens verdi, for eksempel 34 kg timotei per ha er instillingsverdi 1,0. Plasser en duk under maskinen for å samle opp froet i for veing. Dreisveiven et par omdreininger, da fylles såhuset, tom siden duken. Drei deretter 12 omdreininger og vei det såkornet som er matet ut.. For hektar gang vektresultatet med 100. (dekar=ggr 10)

Maskinens kjede skal smores hver 20:e driftstime. Opbevar maskinen på et torrt sted, rengjord og insmord.

### Tekniske data

	2500	3000
Arbeidsbredde	250 cm	300 cm
Totalbredde	290 cm	340 cm
Beholdervolym	90 L	103 L
Med påbygg	165 L	195 L
Vekt	135 kg	155 kg
Höyde	105 cm	105 cm
Dekk	4.00-8AS	4.00-8 AS
Trykk	0,5 bar	0,5 bar
Utmatarhus	20 st	24 st
Støynivå	nedенfor 70dB (A)	nedенfor 70dB (A)

## Grass-seed sowing machine Tume Greenmaster 2500 and 3000

The Tume Greenmaster 2500 and 3000 grass-seed sowing machines intended for sowing grass-plant seeds and for distributing trace fertilisers. Use for any other purposes is prohibited.

The machine is connected to a tractor's three-point lifting mechanism. Adjust the pulling shaft so that the hatches of the sowing machine are in a horizontal position when seen from the side when the machine is in a working position.

The machine has spiral roll feeders whose feed amount can be adjusted by rotating the handwheel on the left side of the machine. The handwheel is equipped with a plastic lock lever with a printed main scale, 0-10, for the amount to be fed. The lock lever is freed by pressing it in the longitudinal direction, following the arrow printed on the lever, after which the lever can be turned to the side. Do not try to force the lever to turn!

The handwheel has a circular scale of 0-10 with an indent for each number to which the lock lever can be turned. One step on the main scale corresponds to one full turn of the handwheel. There are thus a total of  $10 \times 10 = 100$  adjustment options for the feeder. Always adjust the amount by approaching the desired position from a larger value downwards. When necessary, rotate the adjusting wheel approximately one turn over the desired value and then return to the desired value. This eliminates any end play in the feeder. The feeders are equipped with adjustable bottom flaps whose adjusting lever is behind the machine in the middle. In sowing small seeds, use adjustment position 1. When distributing granular fertilisers, use position 2.

The amount to be sown should be checked with a rotation test. The rotation test is performed by rotating the feed shaft with the separate arm delivered with the machine. The number of turns corresponding to one square metre is twelve (see sowing table).

Adjust the value in the sowing table on the handwheel, for example when sowing 34 kg of timothy grass per hectare, the adjusted value is 1,0. Put a tarpaulin under the machine so that the seeds gathering on it are easy to collect for weighing. Begin by rotating the arm a couple of turns so that the sowing chambers are properly filled, and pour any seeds gathered on the tarpaulin back to the machine container. Then rotate the arm twelve turns and collect the seeds gathered on the tarpaulin for weighing. The result for a hectare is obtained by multiplying the resulting weight by one hundred.

Oil the machine's roller chain after every twenty hours of use. Store the machine emptied and well oiled in a dry place.

### Technical data

	<b>2500</b>	<b>3000</b>
Working width	250 cm	300 cm
Overall width	290 cm	340 cm
Container volume	90 l	105
With an additional container	165 l	195 l
Weight	135 kg	155 kg
Height	105 cm	105 cm
Tyre size	4.00-8 AS	4.00-8 AS
Pressure	0,5 bar	0,5 bar
Number of feeding chambers	20 pcs	24 pcs
Noise level	under 70dB (A)	under 70dB (A)

# Kylvötaulukko /Såtabell/ Sowing table

Huom! Kylvötaulukko on ainoastaan ohjeellinen. Tarkista syöttömäärä kiertokokeella.

Kierrosmäärä syöttöakselilta 12 r/aari

OBS! Tabellen är endast riktgivande. Kontroller med dreiprove! Rotationes på mataraxel 12 omd./ar.

Note! The sowing table is only a guide. Check the actual amount to be fed with a rotation test. Number of turns from the feed shaft: 12 r/acre

KYLVÖTAULUKKO GREENMASTER 2500, 3000, 4000

SÅTABELL GREENMASTER 2500, 3000, 4000

Säätöasteikko Innst. på	kg/ha						
	Timotei Engsvingel	Puna-apila Rødkløver	90 % Timotei Engsvingel 10 % Puna-apila Rødkløver	60 % Timotei Engsvingel 20 % Numinata Engrapp *	1-vuotinen raiheinä 1-årig raigras	Rehukattara Bladfaks	Koiranheinä Hundegras
0,3		8					
0,5	16	24	16	8			
0,8	26	28	26				
1,0	34		34	26	14	8	12
1,4	42		42	38	20		
1,6	53		53	44	24	9	23
2,0				56	37	12	32
2,4					44	24	39
3,0					56	32	44
3,5					64	40	
4,0						48	

\* Felleskjøpet sekoitus 3, Felleskjøpet frøblanding nr. 3

#### Kiertokokeen suoritus:

- Kiinnitä veivi syöttöakselille
- Yhtä aaria vastaavan syöttömäärän kiertokoemäärät: 2500 = 11 kier, 3000 = 9,2 kier, 4000 = 6,8 kier  
Hehtaaria vastaavan määrän saat kertomalla saadun määrän sadalla.

Kylvötaulukko on suuntaa-antava. Tee aina kiertokoe ennen kylvöä. Kylvökoneen oikea rengaspaine on 0,5 bar.

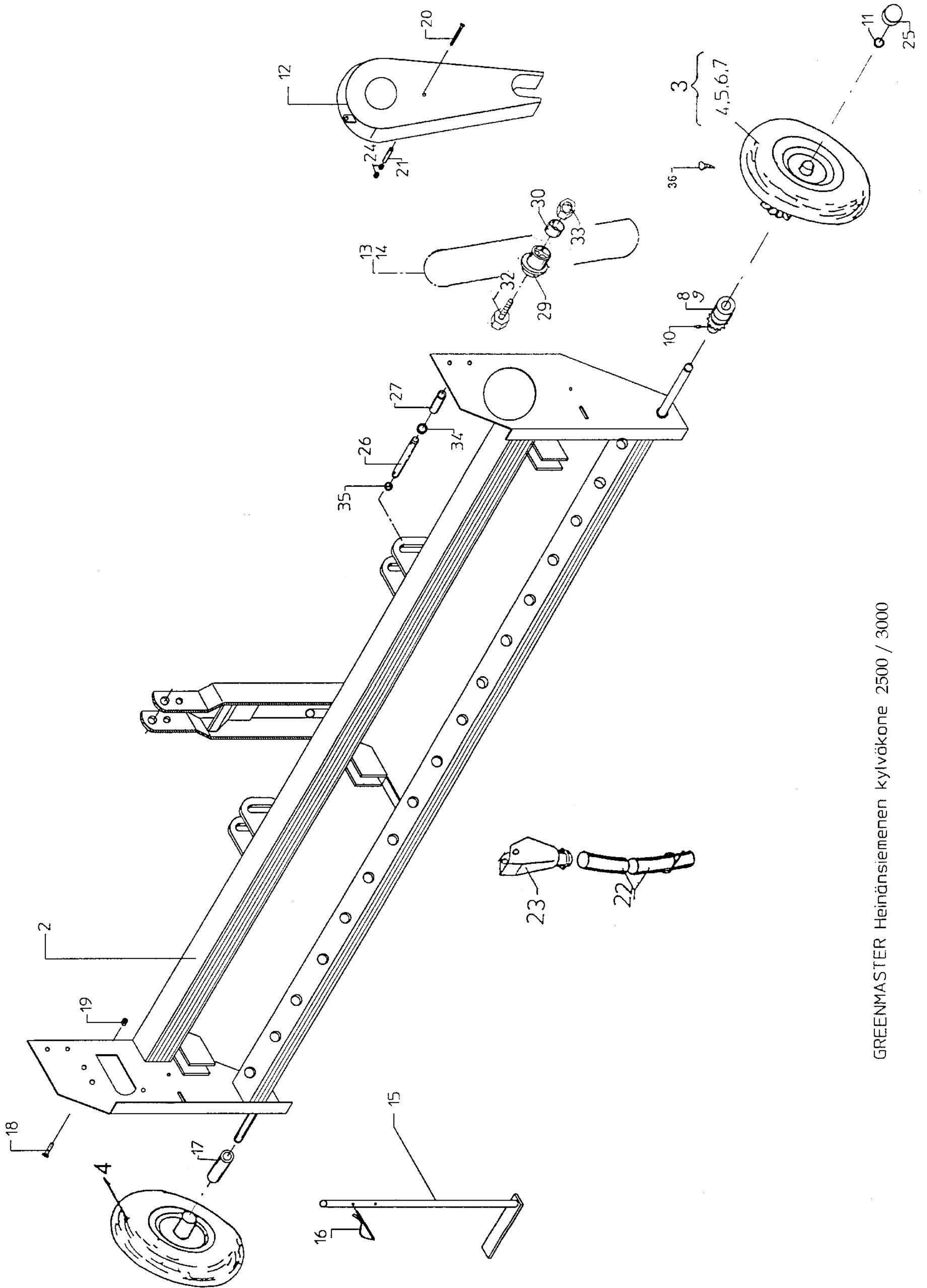
#### Gjennomføring av dreijeprøver:

- Dreijeprøver med sveiva festa til såakslingen
- 1 ar = 0,1 da: Såbredde 2500 = 11 omdr/sveiva, 3000 = 9,2 o/s, 4000 = 6,8 o/s
- Multipliser med 100 så beholdes utsåinsmengden i kg/ha, med 10 så beholdes kg/dekar.

Såtabellen er satt opp på grunnlag av dreijeprøver og må bare betraktas som veiledende.

Luftrvkk i såmask. hjul 0,5 bar.

C 65161-3



GREENMASTER Heinänsiemenen kylvökone 2500 / 3000



## GREENMASTER 2500, HEINÄNSIEMENEN KYLVÖKONE 19.04.97 KV

## GREENMASTER 2500

## GREENMASTER 2500

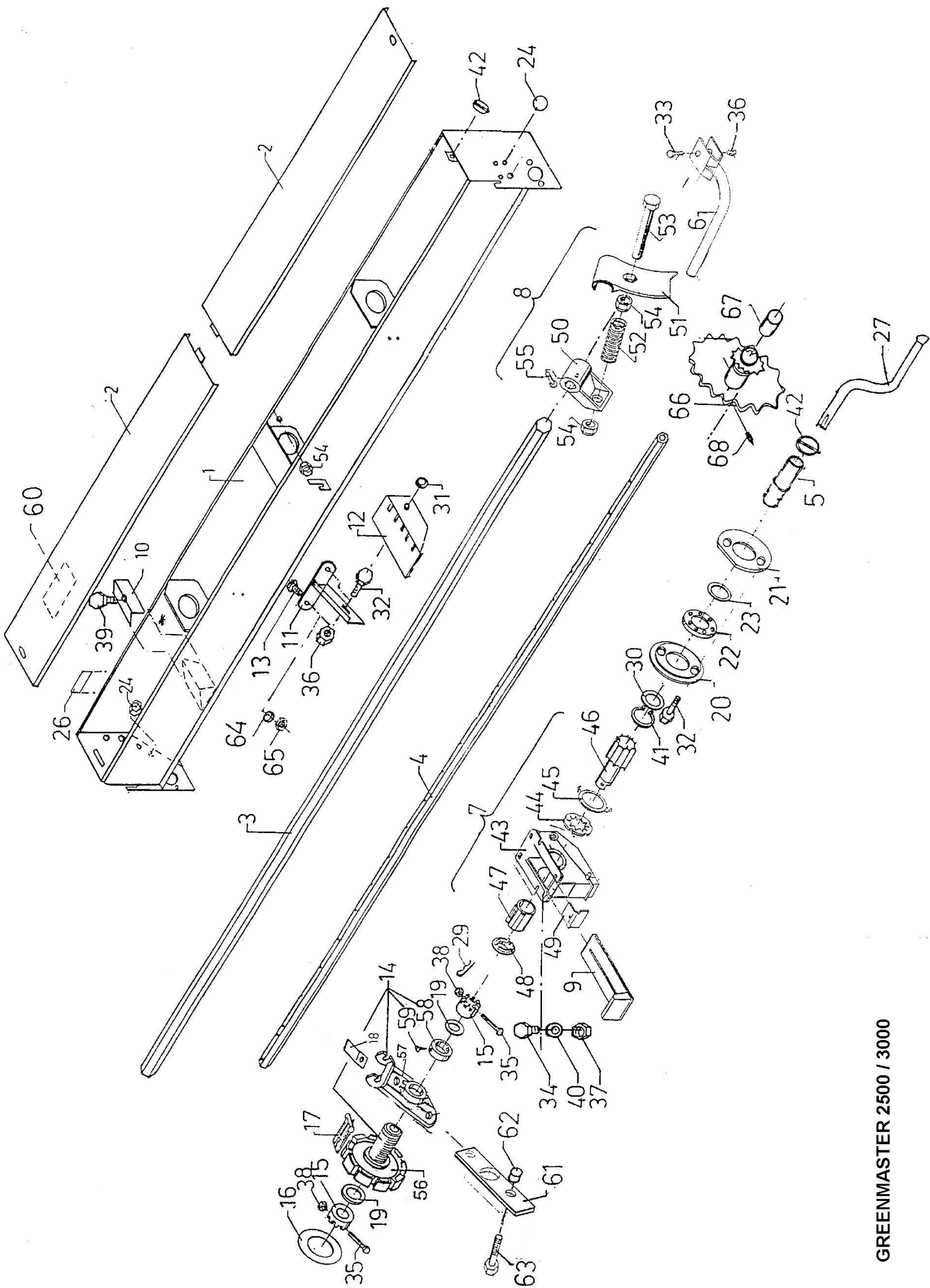
Vilje Ref.No Ref.nr	Tilaus n:o Part No No Piece	FIK 2500	VARAOSAN NIMI	BENÄMNING	DESCRIPTION
-	97831603	1	GREENMASTER PERUSKONE	GREENMASTER KOMPLETT	FRAME
2	96997762	1	RUNKO	RAM	SUPPORT WHEEL, RIGHT
3	97818604	1	VETOPYÖRÄ, OIKEA KOK.P.	HJUL, HÖGER KOMPLETT	TYRE
4	97833204	1+1	RENGAS + VANNE 4.00-8 AS.OIK.JA VAS.	HJUL MED DÄCK KOMPLETT	TYRE
5	-	2	RENGAS 4.00-8 4 PR V67	HJUL	TYRE
6	-	2	SISÄRENGAS 4.00-8 TR13	SLANG	TUBE
7	-	2	VANNE 2.50 Ax8 6205 2 RS	FÄLG	DISC WHEEL
8	97818844	1	KETJUPYÖRÄ Z15 + HOLKKI	KEDJEHJUL	CHAIN WHEEL
9	97811504	1	LAAKERIHOLKKI 30/25x31,5	LAGERHYLSA	BUSHING
10	02011158	1	KAULANIPPA AM 6	HALSNIPPEL	NIPPLE
11	01351040	2	VARMISTINRENGAS 25x1	LÄSRING	RING
12	96998963	1	KETJUSUOJUS	KEDJESKYDD	CHAIN COVER
13	01831713	1	SUORA LENKKI 083-1	SKARVDEL	LINK
14	01830124	1	RULLAKETJU 083-1x100	RULLKEDJA	ROLL CHAIN
15	96999814	1	TUKIJALKA	STÖBBEN	SUPPORT FOOT
16	02062282	1	HAARAJOUSISOKKA 5x107	GRENFJÄDERSPRINT	SPRINT COTTER
17	97833344	1	HOLKKI 40/25x77	HYLSA	SLEEVE
18	05012345	4	KUUSIORUUVI M10x25	SKRUV	SCREW
19	02161444	4	LUKITUSMUTTERI M10	LÄSMUTTER	NUT
20	05001946	1	KUUSIORUUVI M8x70	SKRUV	SCREW
21	95859444	1	VÄLIPUTKI 12/9x41	DISTANHYLSA	INTERMEDIATE SLEEVE
22	96516204	20	LETKU L=400	SLANG	HOSE
23	95751014	20	SUPPILO	TRATT	CONE
24	02161067	2	KUUSIOMUTTERI 7/8	MUTTER	NUT
25	02040090	2	MUOVIKANSI, MUUSTA	LOCK	LID
26	97000144	2	LUKITUSTAPPI 22x121	TAPP	PIN
27	93895845	2	HOLKKI 28x2.5x53	HYLSA	SLEEVE
28	96516103	1	KYLVÖTAULUKKO	SÄTABELL	SOWING CHART
29	95662514	1	KIRISTINPYÖRÄ	SPÄNNINGSHJUL	TIGHTENING WHEEL
30	95917644	1	HOLKKI 25/9x13	HYLSA	SLEEVE
32	05001791	1	KUUSIORUUVI M8x50	SKRUV	SCREW
33	02151051	2	LUKITUSMUTTERI M8	LÄSMUTTER	NUT

PIIR. N:o 78593-3

1 (2)







GREENMASTER 2500 / 3000



## GREENMASTER 2500 / 3000

Vite Ref.No	Tilaus n:o Part No No Piece	2500	3000	VARAOSAN NIMI	BENÄMNING	DESCRIPTION
-	97722802	1	---	STARTTILANNOITUSLAITE	START GÖDSLING MASKIN	START FERTILIZER UNIT
1	97803662	1	---	SÄILIO	BEHÄLLARE	HOPPER
2	97587513	2	---	KANSI, L=1250	LOCK	COVER
3	97811903	1	---	SYÖTTÖTELOJEN AKSELI	MATARVALSAXEL	FEED ROLLER
4	95660914	1	---	POHJALÄPPIEN AKSELI	AXEL FÖR BOTTENKLAFFAR	BOTTOM VALVE SHAFT
5	97795344	1	1	HOLKKI	HYLSA	SLEEVE
6	97905013	1	1	SÄÄTÖVIPI	INSTÄLLNINGSSPAK	REGULATING LEVER
7	96202503	20	24	KYLVÖKAMMIO, KOK.P.	SÄHUS, KOMPL.	FEEDING CHAMBER, COMPL.
8	95524804	20	24	POHJALÄPPÄ KOK.PANO	BOTTENKLAFF KOMPL.	BOTTOM VALVE ASSY
9	95418613	20	24	SULKULÄPPÄ	SKJUTLUCKA	LOCKING PLATE
10	96996513	19	23	SUISTI	ÅS	DIVISOR
11	97905464	1	1	LUKITUSKORVA	STIPEL	HOLDER
12	94497144	1	1	LUKITSIN	LÄSKLAFF	LOCKING PIECE
13	02081541	2	2	LUKKORUUVI M10x20	PLÅTSKRUV	SCREW
14	95599704	1	1	KÄSIPYÖRÄ KOK.P.	HANDHJUL KOMPLETT	HAND WHEEL
15	94412314	2	2	SÄÄTÖRENGAS	INSTÄLLNINGSRING	REGULATING RING
16	94287064	1	1	ASTEIKKOKANSI	LOCK MED SKALA	SCALE COVER
17	95580864	1	1	LUKITSIN	LÄSKLAFF	LOCKING PIECE
18	95581244	1	1	LATTAJOUSI	PLATTFJÄDER	SPRING STRAP
19	94412404	2	2	VÄLILEVY	MELLANSKIVA	INTERMEDIATE PLATE
20	96141544	1	1	LAIPPA	FLÄNS	FLANGE
21	97812844	1	1	VASTALAIPPA	MOTFLÄNS	FLANGE
22	01311351	1	1	URAKUULALAAKERI 6005 2 RS	KULLAGER	BALL BEARING
23	05061649	2	2	JOUSIALUSLAATTA 8	FJÄDERBRICKA	SPRING WASHER
24	94430164	2	2	PEITELEVY	TÄCKSKIVA	COVERUNG PLATE
26	93884304	1	1	KONEKILPI	MASKINSKYLT	SHIELD
27	96175533	1	1	KIERTOKOEVEVI	VEV	REGULATING BAR
29	94407644	20	24	HAARAJOUSISOKKA	GRENFJÄDERSPRINT	SPRING COTTER
30	94580944	2	2	SOVITUSALUSLEVY	BRICKA	WASHER
31	05061656	4	4	ALUSLAATTA 9 FE ZN	BRICKA	WASHER
32	05011856	3	3	KUUSIORUUVI M8x16 8.8 ZN	SKRUV	SCREW
33	05011937	1	1	KUUSIORUUVI M8x25 8.8 ZN	SKRUV	SCREW
2	97812923	---	1	KANSI, L=1500	LOCK	COVER
3	97812003	---	1	SYÖTTÖTELOJEN AKSELI	MATARVALSAXEL	FEED ROLLER
4	95927714	---	1	POHJALÄPPIEN AKSELI	AXEL FÖR BOTTENKLAFFAR	BOTTOM VALVE SHAFT



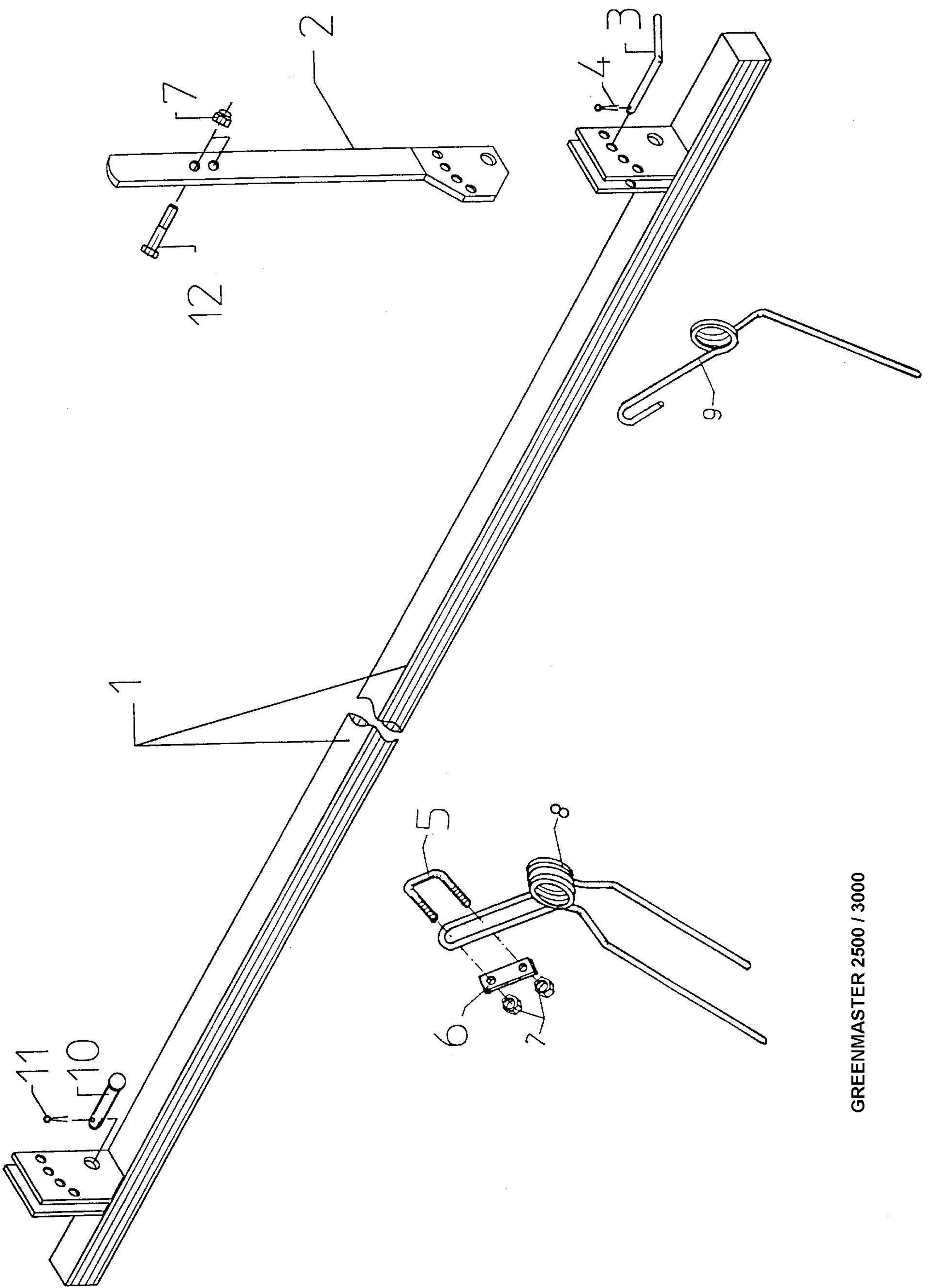
## GREENMASTER 2500 / 3000

Viite Ref.No Ref.nr	Tilaus n:o Part No No Piece	2500	3000	VARAOSAN NIMI	BENÄMINING	DESCRIPTION
34	02080474	40	48	LUKKORUUVI M6x16	SKRUV	SCREW
35	05011447	2	2	KUUSIORUUVI 5x40 RUOSTUM.	SKRUV	SCREW
36	02151051	4	4	LUKITUSMUTTERI M8 8 ZN	LÄSMUTTER	LOCK NUT
37	02161758	40	48	LUKITUSMUTTERI M6 ZN	LÄSMUTTER	LOCK NUT
38	02161973	2	2	LUKITUSMUTTERI M5 8 ZN	LÄSMUTTER	LOCK NUT
39	02161110	19	23	LEVYRUUVI 4,2x32 F ZN	SKRUV	SCREW
40	05061631	40	48	ALUSLAATTA 6,6 ZN	BRICKA	WASHER
41	01351040	1	1	VARMISTINRENGAS 25x1,2	LÄSRING	LOCKING RING
42	02062242	1	1	JOUSIRENG.SOKKA 4,5x40 FE ZN	FJÄDERSPRINT	SPRING COTTER
43	96176512	20	24	KYLVÖKAMMIO	SÄHUS	FEEDING CHAMBER
44	94496704	20	24	TIIVISTERENGAS	PACKNINGSRING	PACKING RING
45	96176614	20	24	PIDÄTINRENGAS	STÖDRING	LOCKING RING
46	94496514	20	24	SYÖTTÖTELA	SKJUTVALS	FEEDING ROLLER
47	95415513	20	24	SÄÄTÖHOLKKI	INSTÄLLNINGSHYLSA	REGULATING SLEEVE
48	94407514	20	24	PAININLEVY	TRYCKSKIVA	PRESS RING
49	95415704	20	24	KANSI	LOCK	COVER
50	94379714	20	24	KIINNITYSRUNKO	ANFÄSTNINGSRAM	FASTENING FRAME
51	95415614	20	24	KIELI	BOTTENKLAFF	BOTTOM FLAP VALVE
52	96257644	20	24	JOUSI	FJÄDER	SPRING
53	05011447	20	24	KUUSIORUUVI 5x40 RUOSTUM.	SKRUV	SCREW
54	02161973	40	48	LUKITUSMUTTERI M5 8 RUOST.	LÄSMUTTER	NUT
55	02084038	20	24	LEVYRUUVI B 3,5x13	PLÄTSKRUV	SCREW
56	94286913	1	1	KASIPYÖRÄ	INSTÄLLNINGSRATT	HAND WHEEL
57	95580713	1	1	LAIPPAMUTTERI	FLÄNSMUTTER	FLANGE NUT
58	94497014	1	1	RAJOITINRENGAS	BEGRÄNSARRING	STOP RING
59	02084045	1	1	LEVYRUUVI B 3,5x9,5 ZN	PLÄTSKRUV	PLATE SCREW
60	97724302	1	1	KYLVÖTAULUKKO	SÄTABELL	SOWING CHART
61	96096244	1	1	REIKÄLEVY	PERFORERAD PLÅT	PERFORATED SHEET IRON
62	96096344	2	2	VÄLIPUTKI	MELLANRÖR	INTERMEDIATE TUBE
63	05001765	2	2	KUUSIORUUVI M8x45	SKRUV	SCREW



GREENMASTER 2500 / 3000

Viite Ref.No Ref.nr	Tilaus n:o Part No No Piece	2500	3000	VARAOSAN NIMI	BENÄMNING	DESCRIPTION
64	05061085	2	2	ALUSLAATTA 11	BRICKA	WASHER
65	02161444	2	2	LUKITUSMUTTERI M10	LÅSMUTTER	NUT
66	97811244	1	1	KÄYTTÖPYÖRÄ Z41/Z13	DRIVHJUL	GEAR PINION
67	97811504	1	1	LAAKERIHOLKKI 30/25x33	LAGERHYLSA	BUSHING
68	02011158	1	1	KAULANIPPA AM 6	HALSNIPPEL	NIPPLE



GREENMASTER 2500 / 3000



GREENMASTER 2500 / 3000

Viite Ref.No	Tilaus n:o Part No	No Piece	2500	3000	VARAOSAN NIMI	BENÄMNING	DESCRIPTION
-	97834403	1	—	—	JÄLKIÄES KP.	EFTERHARV	REAR HARROW
1	97834563	1	—	—	JOUSIRUNKO	RAM	FRAME
2	97834164	2	2	2	VARSİ	ARM	ARM
3	96590044	2	2	2	TAPPI Ø 10	TAPP	PIN
4	02060125	2	2	2	HAARAJOUSİSOKKA 3x72	SAXPINNE	SPLIT PIN
5	96073144	11	13	13	U-RUUVI	U-SKRUV	U-SEREW
6	96073244	11	13	13	ALUSLEVY 30/82x5	BRICKA	WASHER
7	02161444	24	28	28	LUKITUSMUTTERI M10	LÅSMUTTER	LOCKING NUT
8	96071512	10	12	12	KAKSOIS-JOUSİPIIKKI Ø8	DUBBEL-PINNE	TWIN-TINE
9	96071612	1	1	1	JOUSİPIIKKI	PINNE	TINE
10	95675144	2	2	2	JOUSEN SÄÄTÖTAPPI Ø16x54	TAPP	PIN
11	02061954	2	2	2	HAARAJOUSİSOKKA 4x74	SAXPINNE	SPLIT PIN
12	05002273	2	2	2	KUUSİORUUVI M10x40	SEXKANTSKRUV	HEX.SCREW
-	98377503	—	—	1	JÄLKIÄES KP.	EFTERHARV	REAR HARROW
1	98377663	—	—	1	JOUSIRUNKO	RAM	FRAME



TUME-AGRI OY  
PL 77  
14201 TURENKI  
FINLAND

PUH. 0207 433 060 TEL. (int.) 358-207 433 060  
FAX 03-688 2305 FAX (int.) 358- 3-6882305