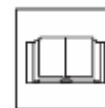


KÄYTTÖOHJE

EL51 MULTAIN NURMELLE



CE



ALKUPERÄINEN KÄYTTÖOHJE

Pyydämme Sinua lukemaan tämä käyttöohje huolellisesti ennen koneen käyttöönottoa



ETS MICHEL PICHON

Z.I de Lavallot - BP 21 - 29490 GUIPAVAS - FRANCE

Tel.: +33 298 344 100 Fax: +33 298 344 120

info@pichonindustries.com - www.pichonindustries.com

Alkusanat

Hyvä käyttäjä,

Olet valinnut **PICHON EL51** multan nurmelle ja olemme kiitollisia siitä luottamuksesta jota olet osoittanut tuotteitamme kohtaan. Tämä edistyksellinen tekninen tuote helpottaa työtäsi ja voit sen avulla hyödyntää **PICHON**'in pitkäaikaisen kokemuksen. Tästä syystä rohkaisemme sinua ilmoittamaan havainnoistasi ja ehdotuksistasi, joita voidaan käyttää tuotteen edelleen kehittämiseksi.

Tuotteidemme parantaminen on jatkuvasti toimintamme päämäärä. Pidätämme oikeudet muuttaa ja parantaa tuotteitamme ilman, että näitä muutoksia ja parannuksia tehdään jo toimitettuihin tuotteisiin.

Tämä käyttöohjeen tarkoituksena on, että voit parhaimmalla tavalla hyödyntää **PICHON EL51** ominaisuuksia ja etenkin sen monipuolisuutta.

Jälleenmyyjältäsi saat tarvittavia lisätietoja **PICHON EL51** multauslaitteesta.

PICHON jälleenmyyjältä saat myös **PICHON** varaosat nopeasti ja edullisesti. Osat vastaavat täydellisesti niitä osia, joita on käytetty koneissa. Osille myönnetään takuu ja ne täyttävät samat laatustandardit kuin koneissa käytettävissä osissa.

Toivotamme sinulle hyviä **PICHON** -multauspiikkien käyttökokemuksia.

1 Turvallisuusohjeet

1. Koneessa olevissa tarroissa on ohjeita koneen turvallisesta käytöstä.
2. Näiden ohjeiden noudattaminen on oman turvallisuutesi kannalta tärkeää! Vaurioituneet varoitustarrat on vaihdettava uusiin!
3. Käytä konetta ainoastaan, kun kaikki suojukset ovat ehjiä ja käyttökunnossa. Suojukset estävät pääsyn vaarallisiin kohtiin. Tästä syystä suojukset on aina pidettävä hyvässä kunnossa.
4. Varmista, että kukaan ei oleskele koneen päällä, alla tai liian lähellä konetta, kun;
 5. kone kytketään päälle;
 6. konetta käytetään;
 7. kone on paikallaan, mutta traktorin moottori käy.
 8. Konetta saa käyttää ainoastaan yksi henkilö kerrallaan.
 9. Kun traktori on paikallaan, on koneen osat laskettava maahan. Tämä tarkoittaa lohkojen avaamista ja alas laskua! Lieteventtiili ja hydrauliiikkalohko on suljettava.
 10. Traktorin moottori on pysäytettävä ja hydrauliiikka on kytkettävä pois päältä koneen korjauksen ajaksi.
 11. Varmista, että lietteen paine on vapautettu ennen murskaimen tai jakolaitteen avaamista. Tämä voidaan tehdä laskemalla koneen levityslohkot alas ja laskemalla vantaat maahan.
 12. Varo murskaimessa olevia teräviä reunoja.
 13. Vaurioituneet hydrauliiikkaletkut on vaihdettava välittömästi.
 14. Ylipaineventtiiliä ei saa irrottaa, ota yhteys jälleenmyyjään.
 15. Varmista, ettei kukaan oleskele liian lähellä käytössä olevaa konetta.
 16. Älä seiso käytössä olevan koneen päällä.

1.1 Turvatarrat

- Koneessa olevissa turvatarroissa on ohjeita koneen turvallisesta käytöstä. Näiden ohjeiden noudattaminen on oman turvallisuutesi kannalta tärkeää! Vaurioituneet varoitustarrat on vaihdettava uusiin.
-



Lees de handleiding



Attentie bij werkzaamheden aan de snijverdeler

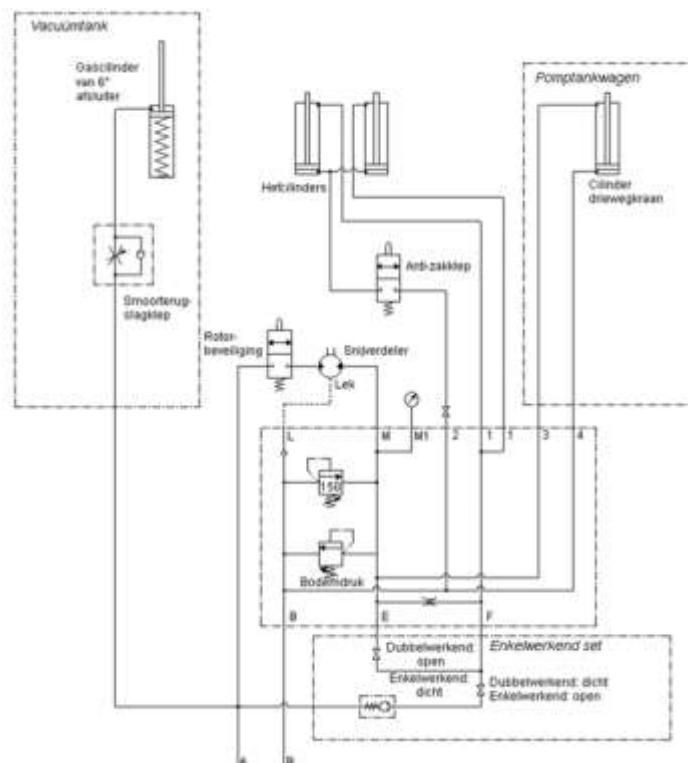


Overtuigt u zich ervan dat er zich niemand in de directe omgeving van de machine bevindt



Bij werk aan de machine de trekker stop zetten

2 Hydraulikkakaavio



3 Työsyvyyden säätö

1. Tarkista, että multain on suorassa asennossa, jolloin myös murskain on suorassa asennossa käytön aikana.
2. Siirrä traktorihydrauliikan käyttövipu lasku-asentoon
3. Säädä vannaspaino vastaamaan n. 30 - 40 bar'in painetta (enint. 60 bar) venttiililohkon säätöpyörällä.
4. Säädä kannatinpyörät niin, että vannasvarret kallistuvat 10 astetta taaksepäin.
5. Ajo noin 10 metrin matka ja tarkista käyttöasento. Tarpeen vaatiessa on paine säädettävä uudelleen (pidä traktorin venttiili edelleen laskuasennossa).
6. Älä lisää käyttöpainetta liian paljon. Tämä lisää ainoastaan kannatinpyörien painetta ja lisää näin vetovoimantarvetta.
7. Kun kannatinpyörät kulkevat pellon pintaa pitkin voidaan jousikuormituksen säätöä muuttaa, jolloin työsyvyys muuttuu.
8. Jousikuormitusta säädettäessä on aina lähettävä liikkeelle käyttöasennosta.
9. Jousien painetta voidaan SK-malleissa muuttaa kiinnikkeen kohtaa muuttamalla.
10. Käynnistä imu-painevaunun voimansiirto. (katso vaunussa oleva taulukko)
11. Säädä imu-painesäiliön paine 0,3 - 0,5 bar ja asenna oikea kuristuslevy. 12. Säiliön paine ja kuristuslevyn koko määrittellään lietteen paksuuden ja ajonopeuden mukaan.
13. Koneen käytön aikana pidetään hydrauliikan hallintavipu aina laskuasennossa. Tällöin murskain/jakolaite toimii oikealla tavalla. Kone säilyttää säädetyin vannaspaineen ja oikean pellon pinnan seurannan.

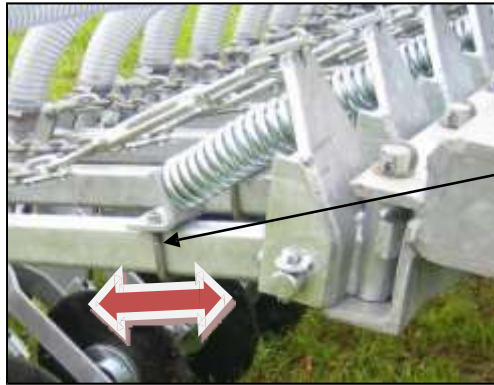


Painemittari

Vannaspaineventtiilin säätöruuvi



10o kulma vaakatasosta



Kiinnike
(säädettävä)

4 Koneen lohkojen avauksen säätö

Lohkojen taitto ja avaus vaatii suurta voimaa. Voima on jaettava tasaisesti, jolloin molemmat puolet nousevat ja laskevat samanaikaisesti. Voit säätää laskunopeutta sylinterissä olevalla kuristusventtiilillä. (katso kuva)

Sylintereissä on kuristusventtiili laskupuolella. Laskunopeuden säätö tehdään ainoastaan kerran.

1. Nosta multain ylös.
2. Laske multain uudelleen alas ja tarkkaile onko lasku tasainen.
3. Jos nostovarret eivät laskeudu tasaisesti, on nopeampaa sylinteriä kuristettava hieman.
4. Laskun aikana varret eivät saa täristä. Jos ne tärisevät, on kuristusventtiili liian auki.
5. Kierrä lukitusrengasta kohti; kurista. Kierrä lukitusrenkaasta poispäin; avaa.

Lukitusrengas



5 Koneen käyttö

1. Varmista, että kukaan ei oleskele koneen päällä, alla tai liian lähellä konetta.
2. Avaa koneen lohkot (lukitus avautuu automaattisesti)
3. Pidä hydrauliiikan hallintavipu laskuasennossa ja käännä venttiilin kahva laskuasentoon ajon aikana.
4. Pidä hydrauliiikan hallintavipu nostoasennossa ja käännä venttiilin kahva vapaa-asentoon.
5. Nosta multain aina enimmäiskorkeuteen.
6. Taita koneen lohkot kuljetusasentoon.
7. Hydrauliiikkalohkon sulkuventtiili pitää olla suljetussa asennossa maantieajon aikana. (sivu 19)

HUOM! Älä koskaan peruuta vantaiden ollessa maassa.

6 Huolto

Koneen säännöllinen käyttö

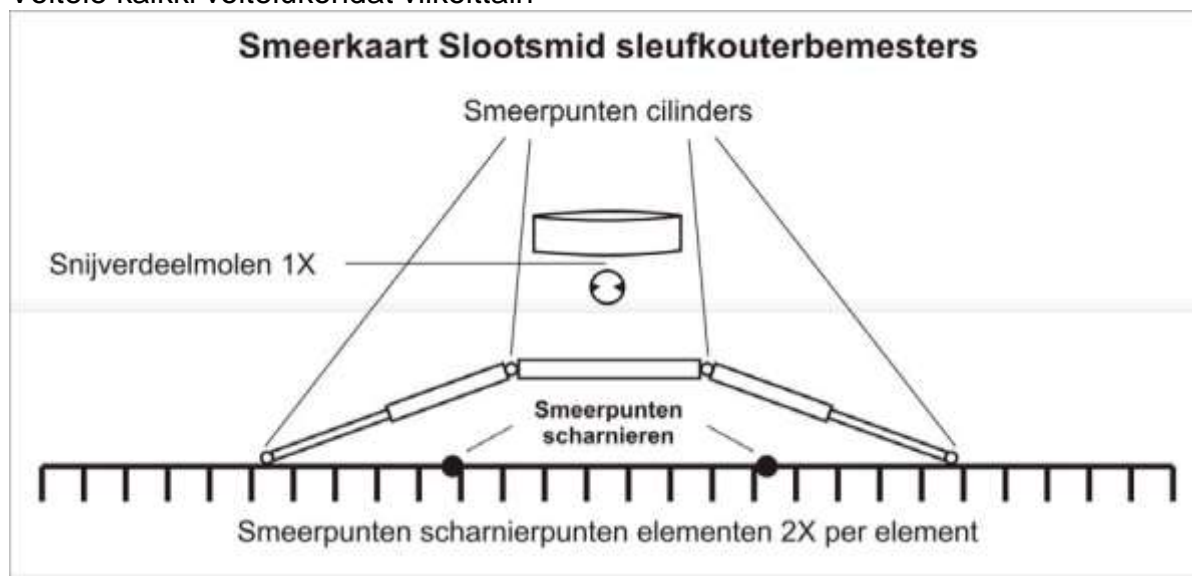
- Puhdista murskain päivittäin
- Voitele kaikki voitelukohtat viikoittain
- Tarkista valo- ja heijastinlaitteen ennen maantiellä ajoa

Koneen varastointi:

- Puhdista jakolaite ja voitele se. Puhdista ilmaventtiilit
- Voitele kaikki voitelukohtat, vaihda vaurioituneet osat
- Voitele lautaset ja vantaat
- Sivele nostosylinterien männänvarret ohuella rasvakerroksella
- Vaihda vaurioituneet hydrauliiikkaletkut uusiin
- Tarkista renkaiden paineet (2,5 bar)

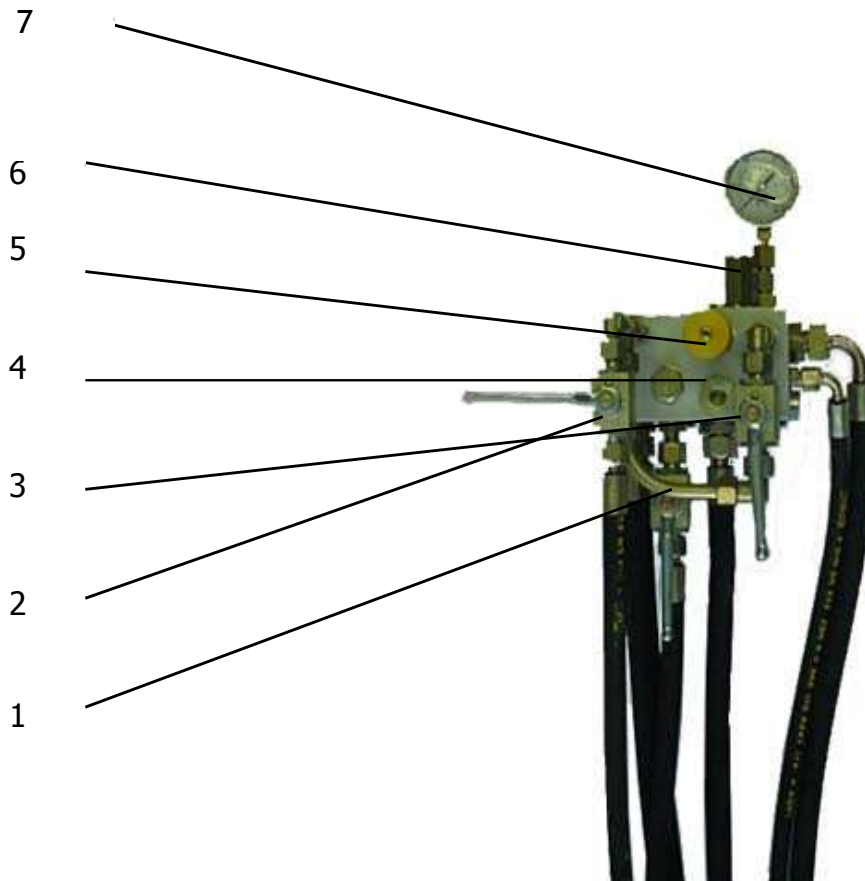
7 Voitelukohtat

Voitele kaikki voitelukohtat viikoittain



8 Hydrauliiikan jakoventtiili

1. Sulkuhana (multaimen lasku)
2. Sulkuhana
3. Sulkuhana
4. Lohkoventtiili
5. Paineen säätö (vannaspaine)
6. Painemittari
7. Painemittari



9 Vianmääritys

Multaimet eivät laske alas.

- A. Hydrauliiikkalohkon alaosassa oleva sulkuventtiili on kiinni Ratkaisu: Avaa sulkuventtiili.
- B. Multain ei ole kokonaan laskettu alas, tämän takia laskunestventtiili ei ole aktivoitunut. Voi johtua laskunestventtiilin huonosta säädöstä. Alas käännettynä laskunestventtiilin tappi pitää olla täysin aktivoituna.
- C. Hydrauliiikkaliitin on rikki. Ratkaisu: Etsi ja vaihda.

Multaimet eivät nouse ylös.

- A. Jakolaite on tukossa.
Ratkaisu: Puhdista jakolaite. Varo jakolaitteen teräviä reunoja!
- B. Häiriö hydrauliikkalohkossa. Ratkaisu: Ota yhteys valmistajaan.
- C. Hydrauliikkaliitin on rikki. Ratkaisu: Etsi ja vaihda.



Laskun
estventtiili

Multain laskee kuljetuksen aikana.

A. Laskun estoventtiili voi olla likainen. Ratkaisu: Puhdista venttiili, ota yhteys jälleenmyyjään.

B. Nostosylinterien mansettitiivisteet vuotaa. Ratkaisu: Korjaa sylinterit.

Lietteen levitys on epätasainen tai se ei toimi lainkaan.

A. Jakolaitteen roottori on tukossa.

Ratkaisu: Puhdista jakolaite. Varo jakolaitteen teräviä reunoja.

B. Vannasputket ovat tukossa. Ratkaisu: Puhdista putket.

C Liian tiukalle säädetty roottori.

Ratkaisu: Sääda roottoria hydraulimoottorin akselilla. (roottorin pitää päästä liikkumaan akselilla). Asenna kumilevy teräslevyn päälle. Kiristä mutteria niin, että kumilevy painuu +/- 1,5 mm.

D Jakolaitteen ilmaventtiili on tukossa. Ratkaisu: Puhdista venttiili.



10 Teknisiä tietoja

Tyyppi	SK3M	SK4M	SK5M	SK6M
Vantaita, kpl	15	21	25	31
Vannasväli, cm	20	20	20	20
Työleveys, m	3,00	4,20	5,00	6,20
Kuljetusleveys, m	3,00	2,65	2,65	2,65
Kannatinpyörät	2	2	4	4
Hydraulinen taitto	Ei	Kyllä	Kyllä	Kyllä
Oma paino, kg	700	910	1100	1340

Levitysmäärä: 5 - 30 m³/ha.

Käyttö: automaattinen, jakoventtiilillä

SK 4M, SK 5M ja SK 6M malleissa, 1 kpl 2-toim. venttiili vantaiden nostoa varten ja 1 kpl 2-toim. venttiili lohkojen hallintaa varten.



ETS MICHEL PICHON

Z.I. de Lavallot - BP 21 - 29490 GUIPAVAS - France

Puh: +33 298 344 100 Fax: +33 298 344 120

info@pichonindustries.com - www.pichonindustries.com