

Norcar 755xc

Alkuperäinen käyttöohje

SISÄLLYSLUETTELO

1. KÄYTTÖTARKOITUS	4
2. KONEKUVAUS	4
3. OHJEITA KÄYTTÖÄ VARTEN	5
3.1 Ohjaimet	5
3.2 Moottorin käynnistys	6
3.3 Moottorin sammutus	6
3.4 Seisontajarrun käyttö	6
3.5 Moottorin kierrosluvun muuttaminen.....	6
3.6 Ajaminen eteenpäin/taaksepäin.....	6
3.7 Kääntäminen.....	7
3.8 Nostopuomin käyttö	7
3.9 Työlaitteen kiinnittäminen	7
3.10 Ulkoisen hydrauliiikan käyttö	8
3.11 Tankkaus.....	8
3.12 Keskinivelen lukko	8
3.13 Koneen kuljetus	9
3.14 Turvallinen ajo.....	9
3.15 Toimenpiteet odottamattomissa tilanteissa	9
4. HUOLTOAIKATAULU	10
5. HUOLTO-OHJEET	12
6. KONEEN SÄILYTYS	16
7. TIETOJA VAARALLISISTA AINEISTA	16
8. VIANMÄÄRITYS	16
8.1 Toimintahäiriöt.....	16
9. TEKNISET TIEDOT	17
10. TAKUUTIEDOT	18
11. EY-VAATIMUSTENMUKAISUUSVAKUUTUS	19

JOHDANTO

Kiitämme Teitä Norcar pienkuormaajan hankinnasta. Toivomme teille paljon huolettomia käyttötunteja koneen parissa. Tämä käyttöopas antaa ohjeita koneen turvallisesta käytöstä ja huoltamisesta. Pitäkää aina opas käsillä työskennellessänne koneella. Tämän dokumentin on seurattava mukana koneen mahdollisen myynnin yhteydessä. Kadonnut tai vahingoittunut käyttöopas on korvattava uudella välittömästi.

LUKEKAA JA OMAKSUKAA TÄMÄN OPPAAN TIEDOT ENNEN KUIN ALOITATTE KONEELLA TYÖSKENTELYN TAI SEN HUOLTAMISEN!



Tämä symboli kertoo tärkeästä turvallisuutta koskevasta tiedosta. Kiinnittäkää erityistä huomiota symbolin viereiseen tekstiin.

1. KÄYTTÖTARKOITUS

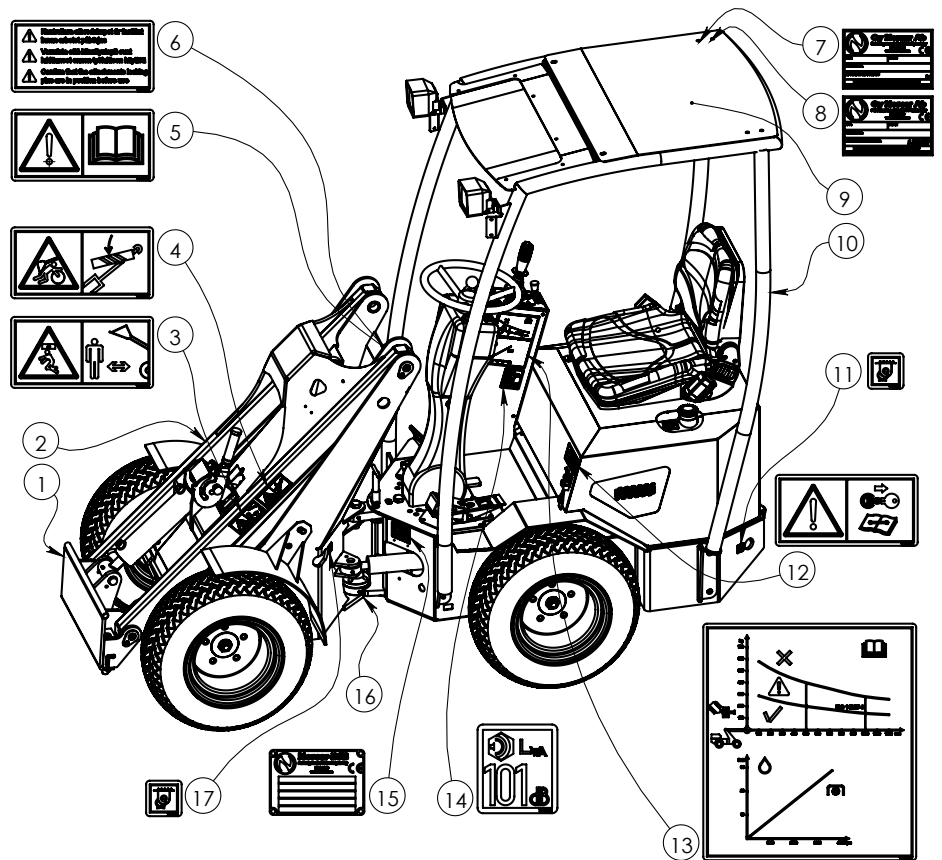
Norcar 755xc on ulkokäyttöön tarkoitettu kuormaaja ja työlaitekone. Vain tähän käyttöohjeeseen tutustuneet aikuiset saavat käyttää konetta. Koneessa saa käyttää vain Norcarin hyväksymiä työlaitteita. Konetta ja sen turvalaitteita ei saa muuttaa eikä poistaa.



AJAMINEN PÄIHEIDEN TAI AJOKYKYYN
VAIKUTTAVIEN LÄÄKEAINEIDEN VAIKUTUK-
SEN ALAISENA ON ANKARASTI KIELLETTY!

2. KONEKUVAUS

1. Etummainen työlaitekiinnike
2. Nostopuomi
3. Tarra, pidä etäisyyttä
Tilauskoodi 7001297
4. Tarra, käytä huoltotukea
Tilauskoodi 7001296
5. Tarra, lue käyttöohje
Tilauskoodi 7001897
6. Tarra, varmista
työlaitteen kiinnitys
Tilauskoodi 7001901
7. Tarra, ROPS-tyyppikilpi
8. Tarra, FOPS-tyyppikilpi
9. FOPS-suojakatos
10. ROPS-suojakaari
11. Tarra, kiinnityskohta
Tilauskoodi 7001894
12. Tarra, pysähdy ennen huoltoa
Tilauskoodi 7001891
13. Tarra, nostokaavio
Tilauskoodi 7001902
14. Tarra, melutaso
Tilauskoodi 7006332
15. Tarra, tyyppikilpi
16. Keskinivel
17. Tarra, kiinnityskohta
Tilauskoodi 7001894



Kuva 1, koneen kuvaus

3. OHJEITA KÄYTTÖÄ VARTEN

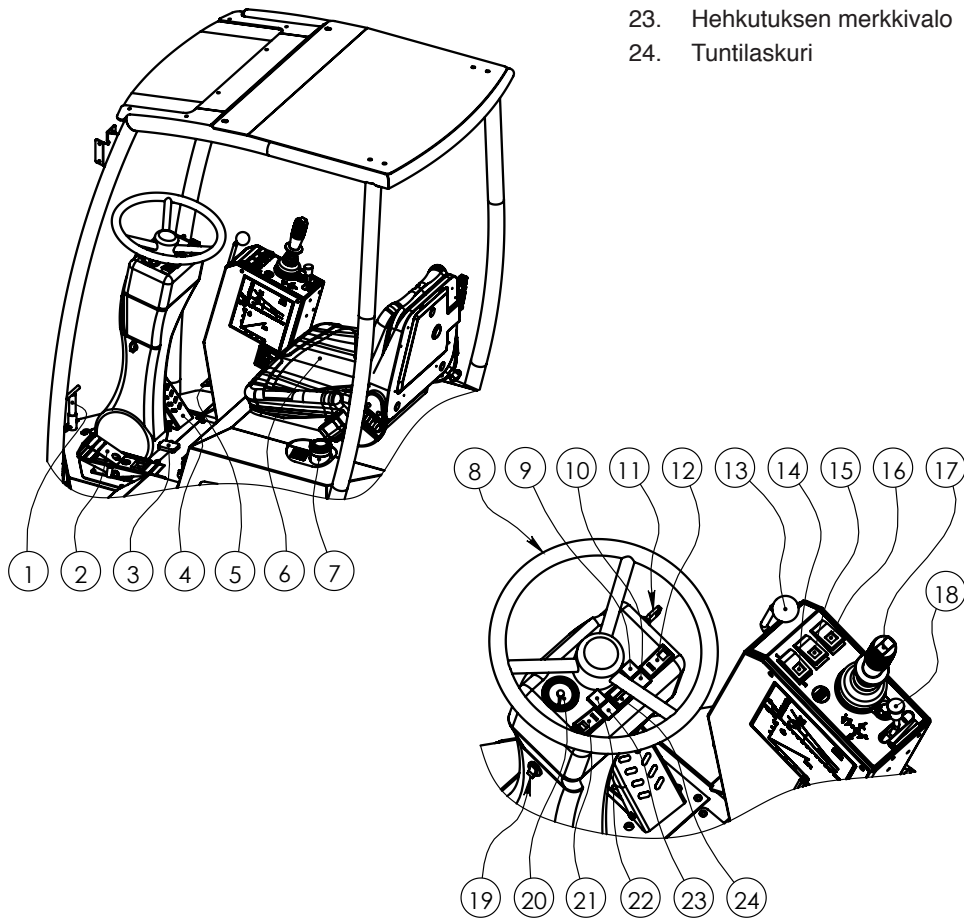
Tarkistakaa aina kone ennen käyttöä varmistaaksenne, että ylläpitotoimenpiteet on tehty ja turvallisuuteen liittyvät osat ovat kunnossa. Jos koneen varoitustarrat vaurioituvat tai katoavat, ne on korvattava uusilla. Tarran vastaava tilausnumero löytyy tarran oikeasta alareunasta ja tämän käyttöohjeen edellisestä luvusta. Huomatkaa, että jotkut toiminnot, joita kuvataan tässä luvussa, ovat valinnaisia, ja niitä ei siksi ole kaikissa koneissa.



JOS KONEESSA ILMENEE VIKOJA, NE ON KORJATTAVA ENNEN KONEEN KÄYTTÖÄ.

3.1 Ohjaimet

1. Keskinivelen lukko
2. Ajopoljin
3. Ohjauspyörän säätö
4. Kaasupoljin
5. Pääkatkaisija
6. Istuin
7. Polttoaineen täyttö
8. Ohjauspyörä
9. Moottorin alhaisen öljynpaineen merkkivalo
10. Matalan polttoainetason merkkivalo (3 l varalla)
11. Virtalukko
12. Työvalaistus
13. Seisontajarru
14. Ulkoinen hydraulikka
15. Sähkölämmiteinen istuin
16. Pyörivä varoitusvalo
17. Ohjaussauva
18. Käsikaasu
19. 12V pistorasia
20. Moottorilämpötilamittari
21. Äänitorvi
22. Latauksen merkkivalo
23. Hehkutuksen merkkivalo
24. Tuntilaskuri



Kuva 2, säätimet

3.2 Moottorin käynnistys

- Kytkekää virta päälle päävirtakytkimestä (kuva 2 kohta 5)
- Tarkistakaa, ettei koneen työskentelyalueella ole ketään ulkopuolista
- Kiertäkää käynnistysavainta myötöpäivään, kunnes hehkutuksen merkkivalo syttyy
- Kiertäkää käynnistysavainta myötöpäivään, kunnes moottori käynnistyy sen jälkeen, kun hehkutuksen merkkivalo on sammunut
- Irrottakaa ote käynnistysavaimesta heti, kun moottori on käynnistynyt tai viimeistään 10 s kuluttua, mikäli moottori ei käynnisty



ÄLKÄÄ MILLOINKAAN YRITTÄKÖ KÄYNNISTÄÄ MOOTTORIA MUUSTA PAIKASTA KUIN KULJETTAJAN ISTUIMELTA



ÄLKÄÄ KÄYTTÄKÖ AJOPOLJINTA, OHJAUSPYÖRÄÄ TAI PUOMIN OHJAINSAUVAA KÄYNNISTYKSEN AIKANA



KONE EI SOVELLU KÄYTTÖÖN SISÄTILOISSA



TARKISTA, ETTEI KÄSIKAASU OLE PÄÄLLÄ KÄYNNISTYKSEN YHTEYDESSÄ



TÄRKEÄÄ! KYLMÄKÄYNNISTYKSEN YHTEYDESSÄ MOOTTORIN JA HYDRAULIJÄRJESTELMÄN ON ANNETTAVA LÄMMETÄ ENNEN KOVAA KÄYTTÖÄ. VÄLTÄ SUURIA KIERROSLUKUJA, ENNEN KUIN KONE ON SAAVUTTANUT KÄYTTÖLÄMPÖTILAN.



TÄRKEÄÄ! KYLMÄKÄYNNISTYKSESSÄ ALLE -5° LÄMPÖTILASSA HEHKUTUSTA ON JATKETTAVA PIDEMPÄÄN. TÄMÄ TEHDÄÄN PITÄMÄLLÄ KÄYNNISTYSAVAINTA HEHKUTUSASENNOSSA (MAKS. 20 S), VAIKKA HEHKUTUKSEN MERKKIVALO ON SAMPUNUT. KATSO LISÄTIETOJA KUBOTA DIESEL ENGINE MANUAL -OPPAASTA.

3.3 Moottorin sammutus

Kiertäkää virta-avainta vastapäivään käynnistyslukon nolla-asentoon. Sammuttakaa aina virta päävirtakatkaisijasta, kun kone jätetään.

3.4 Seisontajarrun käyttö

Seisontajarru kytketään käsivivulla (kuva 2, kohta 13). Jos kuljettaja poistuu kuljettajan istuimelta eikä seisontajarru ole kytkettynä, moottori sammuu automaattisesti. Seisontajarru kytkettynä kuljettaja voi poistua kuljettajan istuimelta moottori käynnissä.

TÄRKEÄÄ! NOUDATA VAROVAISUUTTA, KUN POISTUT KULJETTAJAN ISTUIMELTA MOOTTORIN OLLESSA KÄYNNISSÄ. KONEEN HYDRAULITOIMINNOT OVAT EDELLEEN AKTIIVISIA



Varautukaa siihen, että kone voi lähteä vierimään, kun seisontajarru otetaan pois päältä. Varmistakaa, että ajopoljin pysyy neutraaliasennossa, kun seisontajarru pannaan pois päältä.



KYTKEKÄÄ AINA SEISONTAJARRU ENNEN KONEESTA POISTUMISTA



TÄRKEÄÄ! HÄTÄTAPAUKSIA LUKUUN OTTAMATTA SEISONTAJARRUA EI SAA KYTKÄ PÄÄLLE KONEEN OLLESSA LIIKKEELLÄ.



KÄYTTÄKÄÄ PYÖRIEN EDESSÄ KIILOJA PYSÄKÖITÄESSÄ JYRKÄSTI VIETTÄVILLE ALUSTOILLE.



TÄRKEÄÄ! JOS KÄSIJARRUN KAHVAA ON JUUTTUNUT ÄLÄ VAPAUTETTAESSA KÄYTÄ LIIAN SUURTA VOIMAA! YRITÄ SAADA KONE LIIKKEESEEN VAROVASTI OHJAUSPYÖRÄN TAI AJOPOLKIMEN AVULLA.

3.5 Moottorin kierrosluvun muuttaminen

Voit nostaa moottorin kierroslukua painamalla kaasupoljinta (kuvan 2 kohta 4) tai työntämällä käsikaasusäädintä oikealle (kuvan 2 kohta 18). Moottorin kierrosluku vaikuttaa ajonopeuteen ja hydraulivirtaukseen.

3.6 Ajaminen eteenpäin/taaksepäin

Kone on varustettu hydrostaattisella portaattomalla vaihteistolla. Ajonopeus ja suunta valitaan ajopolkimella (kuva 2, kohta 2). Konea ajetaan eteenpäin painamalla polkimen etureunaa alaspäin. Peruutus tapahtuu painamalla polkimen takareunaa alaspäin. Kun poljinta ei paineta, veto on kytkettynä vapaalle.

Kevyessä ajossa suositellaan pientä moottorin kierroslukua ja suurempaa polkimen liikettä.

Jotta kone toimisi mahdollisimman suurella teholla, moottorin kierroslukua on lisättävä ja polkimen liikettä pienennettävä.



TURVALLINEN AJOPOLKIMEN KÄYTTÖ VAATII HARJOITTELUA. HARJOITTELUN TULEE AINA TAPAHTUA SILLE SOPIVASSA ESTEETTÖMÄSSÄ JA VAARATTOMASSA PAIKASSA.

3.7 Kääntäminen

Kun ohjauspyörää käännetään (kuvan 2 kohta 8), koneen keskinivel taittuu ja kone kääntyy.



KONEEN VAKAUS MUUTTUU KÄÄNNÖKSEN AIKANA. JYRKKIÄ KÄÄNNÖKSIÄ ON VÄLTETTÄVÄ KOVASSA VAUHDISSA.



KONEEN KAATOKUORMA PIENENEÄ KÄÄNNETTÄESSÄ. ÄLÄ YLIKUORMITA KONETTA.

3.8 Nostopuomin käyttö

Nostopuomia käytetään ohjainsauvalla (kuvan 2 kohta 17).

Kun ohjainsauvaa viedään vasemmalle, työlaitekiinnike kallistuu ylös. Kiinnike kallistuu alas, kun ohjainsauvaa viedään oikealle. Nostopuomi nousee, kun ohjainsauvaa viedään taaksepäin. Puomi laskeutuu, kun ohjainsauvaa viedään eteenpäin. Kellunta-asentoa ylläpidetään viemällä ohjainsauva eteenpäin loppuasentonsa. Käytä kellunta-asentoa, kun työlaitteen täytyy myötäillä maata kuormaajan liikkeistä riippumatta, kuten lumenaurauksessa.



KONEEN VAKAUS MUUTTUU NOSTETTAESSA KUORMAA. PIDÄ KUORMA AINA MAHDOLLISIMMAN ALHAALLA KULJETETTAESSA. ÄLÄ YLIKUORMITA KONETTA.



PURISTUMISVAARA NOSTETUN KUORMAN YHTEYDESSÄ. ÄLÄ KOSKAAN POISTU KULJETTAJAN PAIKALTA, KUN PUOMI/KUORMA ON KOHOLLA.



NOSTOPUOMIN OHJAINSAUVAA SAA KÄYTTÄÄ VAIN KULJETTAJAN PAIKALLA ISTUVA HENKILÖ.

3.9 Työlaitteen kiinnittäminen

Kiinnitä ja irrota työlaitteet turvallisesti noudattamalla seuraavia ohjeita:

Vaihe 1

Nosta lukkotapit ylös ja käännä niitä niin, että ne pysyvät ylhäällä.

Vaihe 2

Kallista työlaitekiinnikettä alaspäin ohjainsauvalla ja aja konetta niin, että työlaite kiinnittyy työlaitekiinnikkeeseen.

Vaihe 3

Työlaite lukitaan manuaalisesti kiertämällä lukkotappeja niin, että ne kiinnittyvät työlaiteeseen. Varmista, että lukkotapit ovat lukinneet työlaitteen paikalleen molemmilta puolilta.



LUKITSEMATTOMIIN TYÖLAITTEISIIN LIITTYY HENGENVAARA. VARMISTA ENNEN KÄYTTÖÄ, ETTÄ TYÖLAITE ON KUNNOLLA KIINNI!

Vaihe 4

Kiinnitä mahdollinen työlaitehydrauliikka koneeseen. Katso kytkentäohjeet ulkoisen hydraulikan käyttöohjeista.



PURISTUMISVAARA NOSTETUN KUORMAN YHTEYDESSÄ. TYÖLAITTEEN ON OLTAVA AINA ALHAALLA HYDRAULIKKAA KYTKETÄESSÄ.

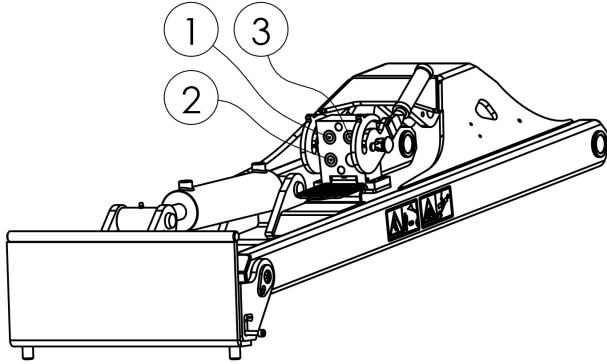


ÖLJYROISKEIDEN VAARA. PYSÄYTÄ KONE AINA ENNEN ULKOISEN HYDRAULIKAN KYTKEMISTÄ

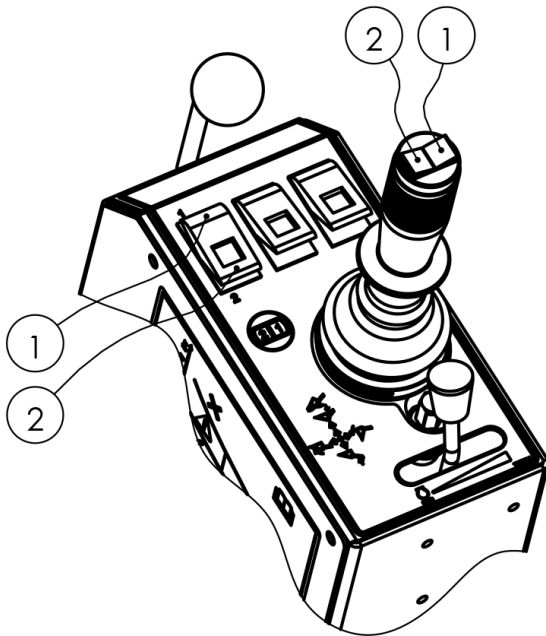
3.10 Ulkoisen hydrauliiikan käyttö

Kone on varustettu hydrauliliitännällä hydraulisesti toimivia työlaitteita varten. Pysäytä aina kone ennen ulkoisen hydrauliiikan kytkemistä.

Jos työlaite edellyttää jatkuvaa öljyvirtausta, on käytettävä liitäntää 2, koska käyttöpainike lukittuu aktiiviseen asentoon.



Kuva 3, ulkoisen hydrauliiikan liitäntä



Kuva 4, ulkoisen hydrauliiikan käyttö

Liitäntä 1

Öljyn virtaus liitäntään 1 (kuvan 3 kohta 1) aktivoidaan painamalla 1-painiketta ohjainsauvassa tai kojetaulussa. Katso kuvan 3 kohta 1.

Liitäntä 2

Öljyn virtaus liitäntään 2 (kuvan 3 kohta 2) aktivoidaan painamalla 2-painiketta ohjainsauvassa tai kojetaulussa. Katso kuvan 4 kohta 2.

Liitäntä 3

Vapaa paluu (kuvan 3 kohta 3).

Hydrauliliitännöjen maksimityöpaine on 200 bar.



ÄLÄ KOSKAAN POISTU KULJETTAJAN PAIKALTA; JOS ULKOISTA HYDRAULIIKKA ON PÄÄLLE KYTKETTYNÄ.



KÄYTÄ VAIN NORCARIN HYVÄKSYMIÄ TYÖLAITTEITA. HYVÄKSYMÄTTÖMÄT TAI VAURIOITUNEET TYÖLAITTEET AIHEUTTAVAT TURVALLISUUSRISKIN!

3.11 Tankkaus

Moottori on aina sammutettava ennen koneen tankkausta. Käyttäkää tankkaukseen vain puhdasta diesel-polttoainetta, joka täyttää EN590-laatuvaatimukset. Liikaa tai vieraita esineitä ei saa joutua polttoainesäiliöön.

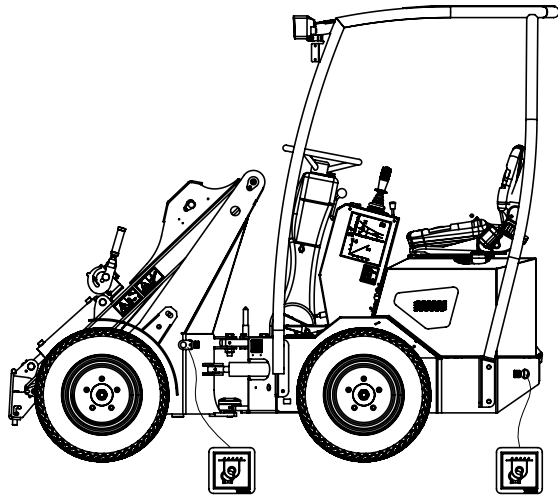


RÄJÄHDYSVAARA! KONETTA EI MILLOINKAAN SAA TANKATA LÄHELLÄ AVOTULTA TAI ESINEITÄ, JOTKA VOIVAT SYNNYTTÄÄ KIPINÖITÄ. TUPAKOINTI ON KIELLETTY.

Tankkaa kone hyvissä ajoin ennen kuin polttoaine loppuu, niin välttyt ilman aiheuttamista ongelmista moottorin polttoainejärjestelmässä. Jos ilmaa kaikesta huolimatta muodostuu polttoainejärjestelmässä, se on ilmattava moottorin käyttöohjeiden mukaan.

3.12 Keskinivelen lukko

Keskinivelen lukon (kuvan 2 kohta 1) avulla voidaan lukita kuormaajan keskinivelen kiertyvä liike.



Kuva 5, kiinnityskohdat

3.13 Koneen kuljetus

Konetta kuljetettaessa se on kiinnitettävä tätä varten tarkoitettuihin kiinnityskohtiin suojakaaren takimmaisessa kiinnikkeessä ja eturungossa (kuva 5).

Varmista, että koneen kuljetukseen käytettävän ajoneuvon/ajoneuvoyhdistelmän kuormituskapasiteetti on riittävä. Koneen painotiedot ovat takarungon tyyppikilvessä (kuvan 1 kohta 15).

Noudata kyseessä olevan maan lakeja ja määräyksiä, jotka koskevat kuljetuksia yleisillä teillä.

3.14 Turvallinen ajo

Vaikka kone on kehitetty käyttäjän turvallisuus huomioon ottaen, virheellisestä käytöstä voi olla kohtalokkaita seuraukset. Noudattakaa siksi näitä ohjeita turvallisen ajon varmistamiseksi.

Vaatetus

Löysiä vaatteita, jotka voivat takertua koneeseen, on vältettävä. Turvallinen poljinten käyttö edellyttää kunollisten jalkineiden käyttöä. Kuulosuojainten käyttö on suositeltavaa konetta käytettäessä.

Ympäristö

Ennen koneella ajamista on aina tutustuttava ympäristöön. On varmistettava, ettei ketään ole koneen työskentelyalueella. Jos maapohjan kantokyvystä on epävarmuutta, se on tarkistettava ennen ajamista.

Konetta ei saa käyttää sisätiloissa tai paikoissa, joiden läheisyydessä on räjähteitä.

Kone ei ole tarkoitettu yli 5 cm:n syvyydessä vedessä ajamiseen.



KONETTA EI TULE KÄYTTÄÄ EPÄTASAISSA MAASTOSSA KAATUMISRISKIN VUOKSI. KONEELLA SAA AJAA VAIN KOVALLA JA TASAISILLA PINNALLA.

Koneen käsittely

Pidä kone puhtaana. Kaikkien peitelevyjien ja suojusten on oltava asennettuina käytön aikana. Varmista, että konepellin lukitusmekanismi on lukittuna ajon aikana. Älä avaa konepeltiä, kun moottori on käynnissä. Älä koskaan ota koneeseen matkustajia.

Pysytele suojakaaren pylväiden sisäpuolella. Ne suojaavat kuljettajaa koneen lähellä olevilta esineiltä. Koneella on oltava liikennevarustus ja vakuutus, jotta sillä voidaan ajaa yleisillä teillä. Yleiset liikennesäännöt koskevat konetta.



OHJAUSPYÖRÄÄN TAI MUIHIN HALLINTALAITTEISIIN EI SAA TARTTUA KONEESEEN NOUSTAESSA JA SIITÄ POISTUTTAESSA. KÄYTÄ KONEEN SUOJAKAARI KÄDENSIJANA.



TURVAVYÖTÄ ON KÄYTETTÄVÄ. JOS KONE KAATUU, KULJETTAJA ON PARHAITEN SUOJATTUNA TURVAVYÖN OLLESSA KÄYTÖSSÄ.

Älä nosta niin painavia kuormia, että kone alkaa kallistua. Katso suositeltava kapasiteetti nostokaaviosta (kuvan 1 kohta 13).

Työlaitteet

Käytä vain hyväksytyjä ja ehjiä työlaitteita. Varmistu niiden sopivuudesta koneeseen. Työlaitteiden käyttöohjeita on noudatettava.



ÄLÄ TÄYTÄ TYÖLAITETTA LIIKAA. PUTOAVIEN ESINEIDEN AIHEUTTAMA VAARA KASVAA HUOMATTAVASTI.



ÄLÄ NOSTA TILAAVIEVIÄ TAI IRRALLISIA OSIA SISÄLTÄVIÄ ESINEITÄ LAVAHAARUKOILLA. PUTOAVIEN ESINEIDEN AIHEUTTAMA VAARA.

3.15 Toimenpiteet odottamattomissa tilanteissa

Jos jotakin odottamatonta (onnettomuus, vahinkotilanne) tapahtuu, on ensimmäiseksi varmistettava, ettei henkilövahinkoja tapahdu. Vaaratapauksissa on varoitettava ympäristössä olevia. Soveliasta apua on kutsuttava paikalle. Mikäli tapahtunut voi aiheuttaa ympäristöongelmia, on ryhdyttävä soveliaisiin siivoustoimenpiteisiin.

Konetta ei ole mahdollista hinata sen hydrostaattisen voimansiirron vuoksi. Häätapauksissa konetta voidaan hinata lyhyitä matkoja pyörien ollessa pysähdyksissä.

4. HUOLTOAIKATAULU

Toimenpide	Päivittäin	Joka viikko	Ensihuolto*	Määräaikaishuolto**
1. Koneen puhdistus	o			
2. Koneen voitelu	o	•		
3. Renkaiden tarkistus		•		
4. Akun tarkistus				•
5. Moottoriöljyn tason tarkistus	•			
6. Moottoriöljyn ja öljynsuodattimen vaihto			•	•
7. Jäähdytinnesteen tason tarkistus		•		
8. Jäähdytinnesteen vaihto				o
9. Ilmansuodattimen vaihto			o	•
10. Polttoainesuodattimen vaihto			•	•
11. Hydraulioöljyn tason tarkistus		•		
12. Hydraulioöljyn vaihto			•	•
13. Hydraulisuodattimen vaihto			•	•
14. Hydrauliletkujen tarkistus				•
15. Turvajärjestelmän tarkistus	•			
16. Nostopuomin tarkistus			•	•
17. Keskinivelen tarkistus			•	•
18. Venttiilivälyksen tarkistus				o

o = tarvittaessa

• = pakollinen

* = tehdään ensimmäisen 50 tunnin aikana

** = määräaikaishuolto tehdään 200 tunnin / 12 kuukauden välein

Ensimmäinen huolto

Päivämäärä: _____

Tunnit: _____

Tekijä: _____

Määräaikaishuolto

Päivämäärä: _____

Tunnit: _____

Tekijä: _____

Lisätoimenpiteet tarvittaessa:

Jäähdytinnesteen vaihto

Määräaikaishuolto

Päivämäärä: _____

Tunnit: _____

Tekijä: _____

Lisätoimenpiteet tarvittaessa:

Jäähdytinnesteen vaihto

Määräaikaishuolto

Päivämäärä: _____

Tunnit: _____

Tekijä: _____

Lisätoimenpiteet tarvittaessa:

Jäähdytinnesteen vaihto

Määräaikaishuolto

Päivämäärä: _____

Tunnit: _____

Tekijä: _____

Lisätoimenpiteet tarvittaessa:

Jäähdytinnesteen vaihto

Määräaikaishuolto

Päivämäärä: _____

Tunnit: _____

Tekijä: _____

Lisätoimenpiteet tarvittaessa:

Jäähdytinnesteen vaihto

Määräaikaishuolto

Päivämäärä: _____

Tunnit: _____

Tekijä: _____

Lisätoimenpiteet tarvittaessa:

 Jäähdytinnesteen vaihto**Määräaikaishuolto**

Päivämäärä: _____

Tunnit: _____

Tekijä: _____

Lisätoimenpiteet tarvittaessa:

 Jäähdytinnesteen vaihto**Määräaikaishuolto**

Päivämäärä: _____

Tunnit: _____

Tekijä: _____

Lisätoimenpiteet tarvittaessa:

 Jäähdytinnesteen vaihto**Määräaikaishuolto**

Päivämäärä: _____

Tunnit: _____

Tekijä: _____

Lisätoimenpiteet tarvittaessa:

 Jäähdytinnesteen vaihto**Määräaikaishuolto**

Päivämäärä: _____

Tunnit: _____

Tekijä: _____

Lisätoimenpiteet tarvittaessa:

 Jäähdytinnesteen vaihto**Määräaikaishuolto**

Päivämäärä: _____

Tunnit: _____

Tekijä: _____

Lisätoimenpiteet tarvittaessa:

 Jäähdytinnesteen vaihto**Määräaikaishuolto**

Päivämäärä: _____

Tunnit: _____

Tekijä: _____

Lisätoimenpiteet tarvittaessa:

 Jäähdytinnesteen vaihto**Määräaikaishuolto**

Päivämäärä: _____

Tunnit: _____

Tekijä: _____

Lisätoimenpiteet tarvittaessa:

 Jäähdytinnesteen vaihto**Määräaikaishuolto**

Päivämäärä: _____

Tunnit: _____

Tekijä: _____

Lisätoimenpiteet tarvittaessa:

 Jäähdytinnesteen vaihto**Määräaikaishuolto**

Päivämäärä: _____

Tunnit: _____

Tekijä: _____

Lisätoimenpiteet tarvittaessa:

 Jäähdytinnesteen vaihto**Määräaikaishuolto**

Päivämäärä: _____

Tunnit: _____

Tekijä: _____

Lisätoimenpiteet tarvittaessa:

 Jäähdytinnesteen vaihto**Määräaikaishuolto**

Päivämäärä: _____

Tunnit: _____

Tekijä: _____

Lisätoimenpiteet tarvittaessa:

 Jäähdytinnesteen vaihto**Määräaikaishuolto**

Päivämäärä: _____

Tunnit: _____

Tekijä: _____

Lisätoimenpiteet tarvittaessa:

 Jäähdytinnesteen vaihto**Määräaikaishuolto**

Päivämäärä: _____

Tunnit: _____

Tekijä: _____

Lisätoimenpiteet tarvittaessa:

 Jäähdytinnesteen vaihto

5. HUOLTO-OHJEET

Katkaise aina virransyöttö koneeseen pääkytkimestä ennen huoltoa, ellei huolto edellytä erikseen, että komponentit saavat virtaa. Anna aina koneen jäähtyä ennen huoltotoimenpiteitä.

Älä koskaan pidä työlaitetta kiinni koneessa huollon aikana, ellei huolto erityisesti edellytä sitä. Käytä vain alkuperäisiä Norcarin huolto- ja varaosia hyvän toimivuuden ja turvallisuuden varmistamiseksi. Normaalit huoltotoimenpiteet kuvataan alla. Jos olet epävarma huollosta tai korjauksista, ota yhteys Norcar-huoltoliikkeen. Käytä asianmukaisia suojavarusteita (esimerkiksi käsineitä ja suojalaseja) huoltaessasi konetta. Ota huomioon, että koneessa on helposti syttyviä nesteitä.

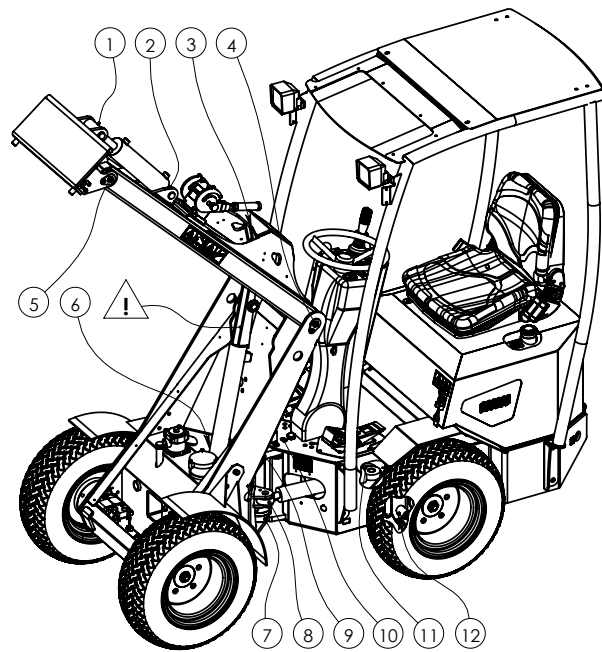
1. Koneen puhdistus

Koneen parhaan toiminnan ja käyttöturvallisuuden varmistamiseksi kone tulee pitää puhtaana. Koneessa oleva lika heikentää jäähdytystä ja lyhentää suodatinten elinikää. Kone voidaan pestä korkeapainepesurilla, mutta vettä ei saa ruiskuttaa korkealla paineella koneen jäähdyttimeen. Jäähdyttimien puhdistukseen voidaan käyttää vesiletkeä tai paineilmaa.

Veden laskemista suoraan sähköisten komponenttien päälle on vältettävä.

2. Voitele kone

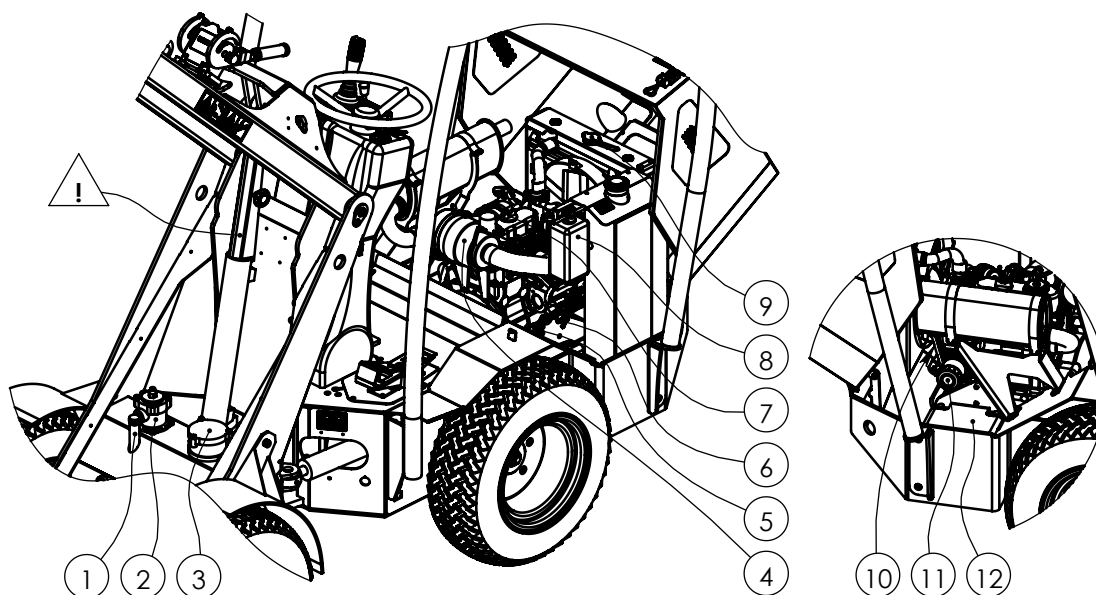
Koneen nivelten voitelu on erittäin tärkeää kulumisen estämiseksi. Käytä laadukasta kalsiumpohjaista voitelurasvaa ja rasvapuristinta. Käytä nostosylinterin huoltotelinettä voidellessasi nostopuomia. Huoltoteline on moottorisuojan alla koneen vasemmalla sivulla.



Kuva 6, voitelukohteet

Seuraavat kohdat on voideltava säännöllisin väliajoin (katso kuvaa 6):

- | | |
|--------------------------------|--|
| 1. Kallistussylinterin laakeri | 7. Keskinivelen alempi laakeri |
| 2. Kallistussylinterin laakeri | 8. Ohjaussylinterin etummainen laakeri |
| 3. Nostosylinterin laakeri | 9. Keskinivelen ylempi laakeri |
| 4. Nostopuomin tappi | 10. Keskinivelen ylempi laakeri |
| 5. Kallistuslaakeri | 11. Ohjaussylinterin takimmainen laakeri |
| 6. Nostosylinterin laakeri | 12. Seisontajarru |



Kuva 7, huoltokohtat

3. Renkaiden tarkistus

Pitämällä renkaissa oikea rengaspaine vältetään vaarallisilta tilanteilta ja renkaiden elinikä pitenee. Renkaiden pinnat on tarkistettava mahdollisten vauriokohtien havaitsemiseksi. Suositeltava rengaspaine on 2,5 bar. Renkaita vaihdettaessa kone on nostettava tähän soveliailla välineillä ja sen paikallaan pysyminen on varmistettava riittävän tukevilla pukeilla.

4. Akun tarkistaminen

Koneen akku (kuvan 7 kohta 12) on huoltovapaa. Kannattaa kuitenkin tarkistaa, että akku on kunnolla kiinni ja että sen navoissa ei ole korroosiota. Kaapelien ja liittimien kunto on tarkistettava. Vaurioituneita kaapeleita tai liittimiä ei saa käyttää.



RÄJÄHDYSVAARA! AKUN NAPOJA EI MILLOINKAAN SAA OIKOSULKEA



RÄJÄHDYSVAARA! AKUN LATAUKSEN YHTEYDESSÄ SYNTYY HELPOSTI SYTTYVIÄ KAASUJA. LATAUKSEN ON TAPAHDUTTAVA HYVIN ILMASTOIDUSSA PAIKASSA JA VÄLTÄMÄLLÄ SYTYTYSLÄHTEITÄ

Luvussa 7 on tietoja vaarallisista aineista.

5. Tarkasta moottoriöljyn taso

Moottorin öljytaso voidaan tarkastaa mittatikulla (kuvan 7 kohta 6), jonka saa käyttöön avaamalla konepellin. Moottorin on oltava sammutettuna vähintään viisi minuuttia ennen öljytason tarkastusta. Vedä tikku pois ja kuivaa se puhtaalla liinalla. Aseta mittatikku takaisin, vedä se pois ja lue öljytason lukema. Tason täytyy pysyä mittatikun kahden merkinnän välillä.

6. Moottoriöljyn/suodattimen vaihtaminen

Kun konetta käytetään, moottoriöljy kuumenee. Anna koneen jäähtyä vähintään puoli tuntia ennen moottoriöljyn vaihtamista, jotta palovammoilta vältytään. Moottoriöljy tyhjenetään moottorin alla olevasta aukosta. Aseta koneen alle astia öljyn talteenottoa varten. Varmista, että astian tilavuus riittää poistettavalle öljymäärälle. Moottorissa on noin 3,5 litraa öljyä.

Irrota öljynsuodatin (kuvan 7 kohta 11) kääntämällä sitä vastapäivään. Huomaa, että pieni määrä öljyä valuu ulos suodattimesta, kun se irrotetaan. Varmista, että suodattimen tiiviste ei jää lohkon tiivistyspinnalle. Voitele uuden suodattimen tiivisteet öljyllä ja asenna se. Asenna tyhjennystulppa takaisin moottorin alle ja täytä moottoriin uutta öljyä. Täyttö suoritetaan moottorin venttiilikopassa olevan täyttöaukon kautta (kuvan 7 kohta 7). Täytä öljyllä, kunnes öljytikus-

sa näkyy öljyä. Käytä sitten moottoria muutaman sekunnin ajan, tarkista öljytaso ja lisää tarvittaessa.

7. Tarkasta jäähdytysnesteen taso

Jäähdytysnesteen oikea määrä on tärkeä moottorin jäähdytyksen kannalta. Tarkasta taso nostamalla moottorisuoja ja lukemalla nestetaso paisuntasäiliöstä (kuvan 7 kohta 8). Nestetason on pysyttävä astian merkintöjen välillä.



ÄLÄ AVAA JÄÄHDYTTIMEN KORKKIA, KUN MOOTTORI ON LÄMMIN! KUUMA VESIHÖYRY VOI PÄÄSTÄ ULOS JA AIHEUTTAA PALOVAMMOJA.

8. Vaihda jäähdytysneste

Jäähdytysneste on ajoittain vaihdettava ihanteellisen jäähdytyksen sekä oikeiden ruoste- ja pakkassuojaominaisuuksien varmistamiseksi. Moottorin on oltava vaihdon aikana kylmä, jottei toimenpiteestä aiheudu palovammoja.

Avaa jäähdyttimen korkki (kuvan 7 kohta 9) varovasti ja varmista, ettei järjestelmä ole paineenalainen. Aseta koneen alle keräysastia ja tyhjennä järjestelmä avaamalla jäähdyttimen alareunassa oleva hana. Odota, kunnes neste on valunut pois jäähdytysjärjestelmästä, ja sulje sitten jäähdyttimen hana. Täytä jäähdyttimeen ja paisuntasäiliöön nestettä, kunnes sitä on tarvittava määrä. Käytä moottoria tyhjäkäynnillä ja tarkasta nestetaso. Moottorin jäähdytysjärjestelmä ilmastetaan automaattisesti, joten sitä ei tarvitse ilmata erikseen.

TÄRKEÄÄ! ÄLÄ TÄYTÄ JÄÄHDYTYSJÄRJESTELMÄÄN MUUTA KUIN VALMISTAJAN SUOSITUSTEN MUKAISESTI LAIMENNETTUA JÄÄHDYTYSNESTETTÄ.

9. Vaihda ilmansuodatin

Moottorin ilmansuodattimen on oltava puhdas, jotta moottori toimisi oikein ja polttoainetalous olisi ihanteellinen. Suodatinpanos (kuvan 7 kohta 4) vaihdetaan irrottamalla päätykiinnike, poistamalla panos ja vaihtamalla se uuteen. Varmista, että suodatinkoteloon ei joudu likaa panosta vaihdettaessa ja että päädyn top-merkintä on aina ylöspäin.

10. Vaihda polttoaineensuodatin

Kone on varustettu polttoainesuodattimella (kuvan 7 kohta 5). Tämä on vaihdettava sen varmistamiseksi, että se ei tukkeennu polttoaineen epäpuhtauksien vuoksi. Tarkasta polttoaineletkujen kunto ja vaihda vaurioituneet letkut.

11. Hydrauliohjytason tarkastus

Hydrauliohjytaso tarkastetaan mittatikulla hydrauliohjytyn täytön yhteydessä (kuvan 7 kohta 1). Koneen on oltava tasaisella alustalla, kun öljytaso tarkastetaan. Nosta öljytikku ja kuivaa se. Aseta tikku takaisin ja nosta se uudelleen. Lue öljytason lukema, jonka on oltava mittatikun kahden merkinnän välillä.

Täytä tarvittaessa samanlaatuista ja -merkkistä hydrauliohjytä. Varmista, ettei hydraulisäiliöön joudu likaa tarkastuksen ja täytön yhteydessä.

12. Vaihda hydrauliohjyt

Kun konetta käytetään, hydrauliohjyt kuumenee. Varmista palovammojen välttämiseksi, että kone on jäähtynyt vähintään puolen tunnin ajan ennen hydrauliohjytin vaihtoa. Hydrauliohjyt tyhjenetään säiliöstä koneen eturungon alla olevan aukon kautta. Aseta poistoaukon alle astia. Varmista, että astian tilavuus riittää poistettavalle öljymäärälle. Öljysäiliöön mahtuu noin 40 litraa hydrauliohjytä.

Puhdista säiliön poistoaukon tulppa ja asenna se takaisin, kun kaikki öljy on poistettu ja uusi suodatin on asennettu (katso kohta Hydraulisuodattimen vaihto). Täytä säiliöön mineraalipohjaisella hydrauliohjytillä ja tarkista öljytaso, kun kone on ollut käytössä.

Tutustu vaarallisia aineita koskeviin tietoihin.

13. Vaihda hydraulisuodatin

Koneen hydraulisäiliössä on imusuodatin (kuvan 7 kohta 2) ja palusuodatin (kuvan 7 kohta 3).

Irrota imusuodatinkotelon kansi ja nosta suodatinpanos pois. Asenna uusi suodatinpanos, tarkasta kannen tiivistys ja asenna kansi takaisin.

Irrota palusuodatinkotelon kansi ja nosta suodatinpanos pois. Asenna uusi suodatinpanos, tarkasta kannen tiivistys ja asenna kansi takaisin.

Tutustu vaarallisia aineita koskeviin tietoihin.

14. Hydrauliletkujen tarkistus

Vialliset hydrauliletkut ja liittimet muodostavat turvallisuusriskin. Siksi niiden kunto on tarkistettava säännöllisesti. Mikäli halkeamia, katkeamiskohtia tai vuotoa havaitaan, letku on vaihdettava välittömästi. Vialliset letkunsuojukset letkujen ympäriltä on vaihdettava uusiin. Hydraulijärjestelmän huollon aikana koneen hydraulijärjestelmässä ei saa olla painetta.

15. Tarkasta turvajärjestelmä

Työturvallisuuden parantamiseksi koneessa on sähköinen järjestelmä, joka estää koneen virheelisen käytön.

Vaikka tämä järjestelmä on kehitetty ja valmistettu toimimaan virheettömästi, sen toimivuutta on testattava säännöllisin väliajoin.

Järjestelmässä on vikaa seuraavissa tilanteissa:

- Kone voidaan käynnistää, vaikka seisontajarrua ei ole kytketty
- Kone voidaan käynnistää, vaikka kuljettajan paikalla ei ole ketään.

Viallinen turvajärjestelmä on korjattava, ennen kuin koneen käyttöä jatketaan.

16. Nostopuomin tarkastus

Tarkista työlaitekiinnikkeen lukkotappien ja painejousien kunto ja että ne tuottavat työlaitteen varman lukituksen.

17. Keskinivelen tarkistus

Keskinivel on laakerointi, joka pitää yhdessä kuormaimen etu- ja takarungon. (Katso kuva 1 piste 16). Tietyn ajoajan jälkeen laakerointi kuluu, ja siksi on tärkeää tarkistaa laakeroinnin välysonnettomuuksien välttämiseksi ja jotta kuormain toimisi optimaalisesti. Välyksen voi tarkistaa vääntöraudan avulla. Jos väly on yli 2 mm, keskinivelen laakeri on vaihdettava.

18. Venttiilivälyksen tarkistus

Venttiilien säätö on tarpeen tehdä kompensoimaan venttiilimekanismissa tapahtuvaa kulumista. Mekanismi kuuluu erityisesti sisäänajovaiheeseen. Jos venttiiliväly on virheellinen, se voi aiheuttaa alhaisen moottoritehon, käynnistysvaikeuksia, venttiilimekanismin kulumista tai venttiilien palamisen. Siksi on tärkeää tarkistaa venttiiliväly tarpeen mukaan.

Venttiilivälyksen tarkistuksesta tai säädöstä, kysy Norcar valtuutettu huoltopistestä.

KÄYTTÄMÄLLÄ NORCARIN HUOLTOA JA ALKUPE-
RÄISOSIA VARMISTAT KUORMAAJAN JATKUVAN
HYVÄN SUORITUSKYVYN JA TOIMINNAN.

6. KONEEN SÄILYTYS

Konetta on aina säilytettävä puhtaassa, kosteudelta ja voimakkaalta auringonvalolta suojatussa paikassa. Päävirtakatkaisin on aina pidettävä suljettuna koneen säilytyksen aikana. Jotta kone säilyisi kunnossa pitkien säilytysten (yli 2 kk) aikana, seuraavat toimenpiteet on tehtävä:

- Noudattakaa moottorin käyttöohjeita
- Pitäkää akku täysin ladattuna, tehkää ylläpitolataus tarvittaessa
- Voidelkaa kaikki koneen voitelukohteet ennen säilytystä
- Varmistakaa, ettei koneen säiliöissä ole kondenssivettä

7. TIETOJA VAARALLISISTA AINEISTA

Jotkut komponentit ja nesteet ovat vaarallisia ympäristölle, ja niitä on käsiteltävä ja ne on hävitettävä oikealla tavalla:

- **Jäähdytinneste, moottoriöljy ja hydraulioöljy** - käytettyä tuotetta on käsiteltävä ongelmajätteenä. Kosketusta ihon ja silmien kanssa on vältettävä. Aineiden nauttiminen on kielletty.
- **Öljynsuodatin, akku** - käytettyä tuotetta on käsiteltävä ongelmajätteenä.

Vaihdetut kulutusosat ja vastaavat on hävitettävä alueella voimassa olevien jätemääräysten mukaisesti. Jos vaarallisia nesteitä vuotaa ulos koneesta, ne on kerättävä ja käsiteltävä asiantuntijoiden toimesta.

8. VIANMÄÄRITYS

Jos koneessa ilmenee vikaa, tätä lukua voidaan käyttää apuna vian paikallistamisessa.

8.1 Toimintahäiriöt

Kone on varustettu sulakkeilla, joiden tarkoituksena on vaaran estäminen koneen sähköjärjestelmän mahdollisissa oikosulku- ja ylikuormitustilanteissa. Jos sulake palaa, se sähköinen toiminto lakkaa toimimasta, johon virta kulkee sulakkeen kautta. Jos tämä tapahtuu toistuvasti, vian syy on selvitettävä. Sulakkeita ei saa korvata sellaisilla, joiden ampeeriluku on liian suuri tai liian pieni.

9. TEKNISET TIEDOT

Moottori

Tyyppi	Kubota D722
Iskutilavuus	719 cm ³
Polttoaine	Diesel
Teho	14.9 kW
Max. kierrosluku	3,600 1/min

Hydraulipaineasetukset

Koneen hydraulipaineet on säädetty tehtaalla, jotta kone toimisi oikein ja olisi turvallinen käyttää. Koneen paineasetuksia ei milloinkaan saa muuttaa. Vain valtuutettu henkilöstö saa tutkia tai säätää koneen hydraulipaineita.

Ajohydrauliikka	max. 300 baaria
Työhydrauliikka	max. 200 baaria
Ulkoinen hydrauliikka	max. 200 baaria

Sähköjärjestelmä

Jännite	12 V
Generaattori	40 A
Akku	53 Ah, 540 A

Nesteet ja täyttömäärät

Polttoaine Diesel EN 590	15 l
Hydrauliöljy VG46	40 l
Moottoriöljy API CE 10w-30	n. 3,2 l
Jäähdytysneste SAE J814	n. 5 l

Rengaspaine

Rengaspaine	2,5 bar
-------------	---------

Mitat

Paino	970 kg
Pituus	227 cm
Leveys	93–110 cm
Korkeus	198 cm
Maavara	19 cm

Melutaso 2000/14/EG Lp	86 dB(A)
Päästöäänepainetaso 2000/14/EG Lw	101 dB(A)
Käsitärinä yhteensä	< 2,5 m/s ²
Koko kehon tärinä max	< 0,5m/s ²

10. TAKUUTIEDOT

Norcar-kuormaajan takuu-aika on 12 kuukautta tai 1000 tuntia sen mukaan kumpi ensimmäiseksi saavutetaan. Takuu-aika alkaa päivästä, jolloin kone toimitetaan sen ensimmäiselle loppukäyttäjälle. Takuu-aikana koneelle tehty takuun alainen korjaustyö ja vaihdetut osat eivät pidennä koneen takuu-aikaa. Takuun voimassaolon ehtona on, että kone on huollettu valmistajan ohjeiden mukaisesti ja huoltokirja on täytetty asianmukaisesti.

Huollossa ja takuukorjauksissa saa käyttää ainoastaan Norcarin alkuperäisosa. Takuun antaja on Norcar.

Takuu korvaa seuraavat:

- osat, jotka on vaihdettava tai korjattava valmistus- tai materiaalivian vuoksi.

Takuu ei kata osia, jotka ovat vaurioituneet normaalista kulumisesta, esim:

- vaurioituneet pinnat ja pintamateriaalit
- suodattimet
- öljyt ja nesteet
- renkaat
- kiilahihnat
- hehkulamput

Takuu ei korvaa seuraavia:

- kustannuksia työn keskeyttämisestä tai koneen omistajan työ- ja matkakustannuksia
- rahtikustannuksia tai huoltomiehen matkakustannuksia
- muita mahdollisia seurannaiskustannuksia.

Valmistajan korvausvastuu ei ole voimassa, jos:

- tuotetta ei ole käytetty ohjekirjan ja turvamääräysten mukaisesti
- huolto-ohjeita ei noudateta
- tuotetta on käsitelty väärin tai käytetty huolimattomasti
- muun valmistajan osia käytetty
- tuotetta on korjattu ilman valmistajan lupaa
- tuotetta on käytetty vian havaitsemisen jälkeen ja siten lisätty korjauskustannuksia
- säätöjä on muutettu
- tuote on luovutettu henkilölle, joka ei tunne tuotetta

Takuu ei ole voimassa seuraavien osalta:

- vesi- ja jäätymisvauriot
- tulipalo
- vahingonteko
- varkaus
- sään tai tuulen aiheuttamat vauriot

Takuukorvausta varten on viallinen osa esitettävä valmistajalle tai tämän edustajalle kahden viikon kuluessa vaurion ilmenemisestä. Vaihdetujen osien omistajuus siirtyy sille osapuolelle, joka toimittaa vaihto-osat. Jos koneen rakenteeseen tai säätöihin tehdään muutoksia, on valmistajalta pyydettävä erillistä takuuta.

Kubota-polttomootorin takuuasioissa ja -huollossa ota yhteyttä lähimpään Kubota-jälleenmyyjään.

11. EY-VAATIMUSTENMUKAISUUSVAKUUTUS

Valmistaja: Oy Norcar Ab
PL 22,
Tehtaankatu 7-9
FI-66901 UUSIKAARLEPY
SUOMI

Yhteystiedot teknistä dokumentaatiota varten: Lotta Lindén-Svarvar
Oy Norcar Ab
PL 22
Tehtaankatu 7-9
FI-66901 UUSIKAARLEPY
SUOMI

Konetyyppi: Maansiirtokone / Kuormain
/ Pienkuormain

Malli: Norcar 755xc

Sarjanumero: _____

Vuosimalli: _____

Täten vakuutamme, että yllä oleva kone täyttää Konedirektiivin 2006/42/EY sekä Sähkömagneettista yhteensopivuutta koskevan direktiivin 2004/108/EY ja Melupäästöjä koskevan direktiivin 2000/14/EY.

Direktiivi	Valvonta	Valontaelin
2006/42/EY	Sisäinen	-
2004/108/EY	Sisäinen	-
2000/14/EY	Tyypivalvonta	NB 0504 Agrifood research Finland, Measurement and Standardization Vakolantie 55, FI-03400 Vihti, SUOMI

Uusikaarlepyy, 2.6.2017



Lotta Lindén-Svarvar
TJ



Oy Norcar Ab
PL22, Tehtaankatu 7-9
FI-66901 Uusikaarlepyy
SUOMI

Puh: +358 (0)6 781 2144
Sähköposti: info@norcar.com
www.norcar.com