



220 SM

Käyttöohje



Valmistusnumero

Toimituspäivä

Ver. 1/03
13/01/2003



Aimo Kortteen Konepaja Oy
(08) 411 0500



Ylivieskassa 2007

Arvoisa asiakas

Tervetuloa tyytyväisten Murska-käyttäjien joukkoon! Tutustu huolellisesti tähän käyttöohjeeseen ennen kuin otat myllyn käyttöön ja säilytä ohjekirja mieluiten pussissaan suojassa pölyltä, lialta ja kosteudelta näkyvällä paikalla myllyn välittömässä läheisyydessä tai muussa paikassa, mistä se on helposti löydettävissä.

Merkitse käyttöohjeen kanteen myllyn sarjanumero ja toimituspäivä. Mahdollisten yhteydenottojen tapahtuessa nämä tiedot kannattaa mainita. Anna myllyn sähköasennukset valtuutetun sähköasentajan tehtäväksi ja tarkista sähkötöiden jälkeen käyttökohteessa valssien pyörimissuunta. Samoin jätä spiraalikuljettimen asennus tehtaan edustajan tai K-maatalouskaupan asentajan tehtäväksi, jotta kuljetin tulee asennettua oikein ja takuu on voimassa.

Jos haluat lisätietoja tai apua ongelmatilanteessa, voit ottaa yhteyttä lähimpään K-maatalouskauppiaseen tai suoraan meihin.

Murska-myllyt on kehitetty yhteistyössä käyttäjien kanssa ja yli 35-vuotisen historiansa aikana myllyt ovatkin saavuttaneet käyttäjien luottamuksen, johtavan markkina-aseman sekä tukevan jalansijan vientimarkkinoilla. Luonnollisesti tuotekehitys jatkuu edelleen ja kaikenlainen palaute on tervetullutta. Kiitos kuuluu käyttäjille.

Ystävällisin terveisin

AIMO KORTTEEN KONEPAJA OY

Sisällys

Vaatimustenmukaisuus.....	1
Takuu.....	1
Merkinnät koneessa.....	2
Esittely.....	2
Turvaohjeet.....	3
Valssimyllyn säätö.....	4
Litistuksen aloitus.....	5
Sähköiset liitännät.....	5
Ylitäytön estin, kytkentä.....	6
Huolto.....	7
Mahdolliset häiriöt.....	8
Varaosakuva 1.....	9
Varaosakuva 2.....	10
Varaosaluettelo.....	11
Muistiinpanoja.....	12
Ylävetolaitteen asennus.....	13
Alavetolaitteen asennus.....	15
Huoltomerkinnät.....	16

Vaatimustenmukaisuus

CE-merkintä on myllyn runkoon kiinnitetyssä sarjanumerotarrassa.

EU:N VAATIMUSTENMUKAISUUSVAKUUTUS

direktiivin 89/392/ETY mukainen

Me **Aimo Kortteen Konepaja Oy**,
PL 161 (Pohjolantie 2), FIN - 84101 YLIVIESKA

vakuutamme ja olemme täysin vastuussa siitä, että tämä tuote

Murska 220SM valssimylly

josta tämä todistus annetaan, täyttää direktiivin 89/392/ETY oleelliset
terveys- ja turvallisuusvaatimukset.

Ylivieska 1.1. 2003

Aimo Kortteen Konepaja Oy



Aimo Korte
toimitusjohtaja

Takuu

TAKUUEHDOT

Myönnämme tuotteellemme 1 vuoden takuun.

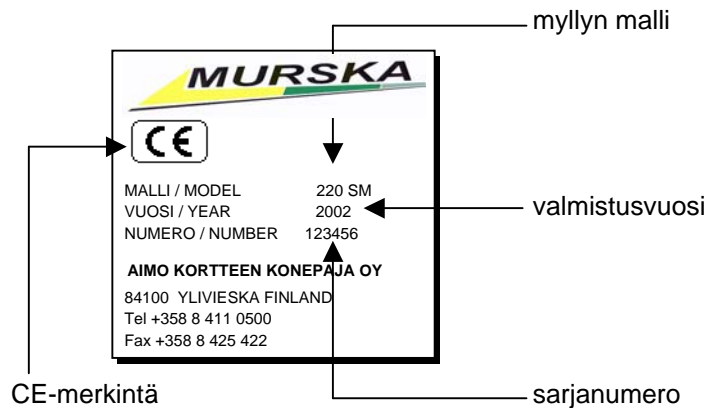
Takuaikana ilmaantuneen raaka-aine- tai valmistusvirheen
korjaamme huollossamme tai vaihdamme tuotteen vastaavaan uuteen.
Lähetämme kustannuksellamme korjatun tai uuden tuotteen samaan
osoitteeseen kuin alkuperäinen tuote.

Ostajan velvollisuus on välittömästi palauttaa meille viallinen tuote
kustannuksellaan.

Muita takuukorvauksia esimerkiksi seuraamuksellisia tai tuotannon
keskeytyksestä johtuvia emme hyväksy.
Muut ehdot NL 92:n mukaan.

Merkinnät koneessa

sarjanumerotarra



Esittely

Murska 220SM valssimylly

Käyttötarkoitus:

Kuivan tai hapotetun viljan tms.
litistämisen ja murskaaminen rehuksi

Valmistettu Suomessa

Tekniset tiedot:

- Pieni voimantarve tuotettuun määrään nähden.

Teho.....	300 - 1000 kg/h
Voimantarve.....	4 kW (voimavirta)
Suppilon tilavuus.....	20 l
Korkeus.....	650 - 1300 mm
Pituus.....	830 mm
Leveys.....	600 mm
Paino.....	130 kg

Valssit:

- Karkaistut
- Pisterihlatut ja jousikuormitetut
- Kumpikin valssi vetää pakkoveto hammaspyörillä
- suojamagneetit valsseille

Leveys.....	220 mm
Halkaisija.....	200 mm

Saatavana olevat lisävarusteet:

Lisäsäiliö 200 litraa
Säkityssuppilo

Myllyn pysäyttävä ylitäytön estin
Spiraalikuljettimen ylävetolaite (voima myllyn moottorilta)
Spiraalikuljettimen alavetolaite (voima myllyn moottorilta)
Murska-spiraalikuljetinjärjestelmä
Murska imutäyttölaite
Murska esiseula

Myllyllä voidaan litistää sekä kuivaa että kosteaa (25% asti) viljaa. Tätä kosteampikin vilja voidaan litistää, jos se on puhdasta ja valuu valsseille. Kosteaa viljaa ei valuu niin hyvin kuin kuivaa viljaa.

Turvaohjeet



1. Käytön aikana mylly on pidettävä tukevalla alustalla.



2. Älä siirrä myllyä käytön aikana, suppilon ollessa täynnä tai kun suppiloa täytetään.



3. Suojat on pidettävä paikoillaan käytön aikana.



4. Tyyppihyväksytyjen suojalasien käyttö litistykseen aikana on suositeltavaa.



5. Käytä tyyppihyväksytyjä kuulonsuojaimia litistykseen aikana!



6. Pidä kädet, vaatekappaleet, työkalut ym. poissa suppilosta.



7. Sammuta mylly ja irrota pistoke aina huollon ja puhdistuksen ajaksi.



8. Pidä valssivällys riittävänä.



9. Lapsiturvallisuuden vuoksi irrota pistoke aina käytön jälkeen.

Valssimyllyn säätö

Valssien väli eli murskeen karkeus säädetään myllyn sivulla olevasta mutterista **A**. Myötäpäivään kierrettäessä valssien väli pienenee, vastapäivään kierrettäessä väli suurenee.

Valssien välys tarkistetaan ja säädetään seuraavasti: Asetetaan vipu **H** säätöholkin hahloon ja käännetään nuolen suuntaan, jolloin pulttikaralla oleva pieni jousi painuu kasaan ja valssit menevät kiinni. Tällöin täytyy mutterin **A** ja runkolevyn välissä olla aluslevyn lisäksi vähintään 3 mm liikevara, joka merkitsee n. 0,3 mm valssivälystä. Pienempi välys kuluttaa tarpeettomasti valsseja ja saattaa aiheuttaa niiden vaurioitumisen. Paras litistystulos saavutetaan välyksen ollessa 0,5 - 1,0 mm, riippuen viljan laadusta.

Jos valssit ovat kuluneet eikä säätömutterin **A** säätövara riitä, vaan valssivälys jää liian suureksi, voidaan valsseja säätää lähemmäs toisiaan löysäämällä säädettävän valssin kiinnitysruuveja **G** (4 kpl / puoli) ja kiristämällä kuusiokoloruuveista **E**. (rungon päädyssä olevien reikien kautta).

Säädön jälkeen tarkistetaan, että valssien yhdensuuntaisuus on säilynyt. Tämä onnistuu parhaiten valaisemalla valsseja myllyn alapuolelta roikkalampulla, jolloin yhdensuuntaisuus voidaan todeta yläpuolelta silmämääräisesti.

Tämä säätö on tarpeen vain mikäli valssit ovat hyvin kuluneet tai ne on rihlattu uudelleen.

Valssien puristusvoimaa voidaan säätää mutterista **B**. Puristusvoima on säädetty riittäväksi jo tehtaalla. Puristusvoiman säätäminen vaikuttaa myös murskeen karkeuden säätömutteriin **A**, jonka asetus tulee tällöin tarkistaa.

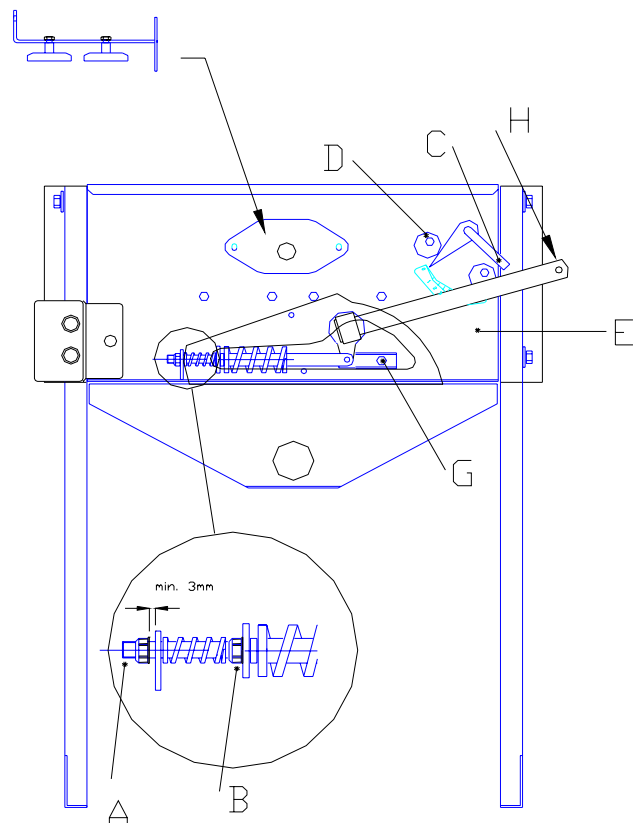
HUOM!

Valssien väliin jäänyt kivi, naula, tms. voi jumiuttaa valssimyllyn. Valsseja voidaan tarvittaessa keventää vetämällä vivusta **H** (nuolen vastakkaiseen suuntaan) valssit erilleen.

HUOM!

Valssit saattavat kulua nopeasti väärin säädettyinä. Oikea säätö takaa pitkän iän myllylle ja parhaan litistystuloksen.

Valssien suojamagneettisarja voidaan poistaa valssien säädön ja tarkistuksen ajaksi. Avaa kiinnitysplaivan ruuvit (2 kpl) ja vedä suojamagneettisarja ulos myllyn rungosta.



Litistuksen aloitus

1. Sulje syöttöluukku vivusta **C**.
2. Täytä suppilo viljalla.
3. Käynnistä mylly. Avaa syöttöluukku niin paljon, että vilja valuu tasaisesti valssille.
4. Tarkista, että kaikki litistetyt ryynit ovat rikkoutuneet. Mikäli ryynit ovat liian karkeita, pienennä syöttöä. Jos pienelläkin syötöllä litisteestä tulee liian karkeaa, säädä karkeusastetta mutterista **A**.
5. Epäkeskeisellä säätökiekolla **D** voidaan rajoittaa syöttöluukun liike halutulle alueelle. Kiinni-asento säädetään sellaiseksi, ettei luukku kosketa valssia mutta estää viljan valumisen.

Kierukkavaihteen ansiosta mylly käynnistyy kuormitettunakin (ts. syöttöluukku auki ja jyvät valssien välissä), mutta tarvittaessa käynnistymistä voidaan helpottaa sulkemalla syöttö ennen pysäytystä.

Kuivaa viljaa murskattaessa voidaan kuorintaveitset (osa nro 13) irroittaa, jolloin käyntiäni saadaan hiljaisemmaksi.

Sähköiset liitännät

Moottorin suojaamiseksi käytetään hitaita sulakkeita yhdessä lämpöreleihin varustetun suojakytkimen kanssa, tai suojakytkintä, jossa on sekä lämpöreleet että magneettinen oikosulkupikalaukaisin.

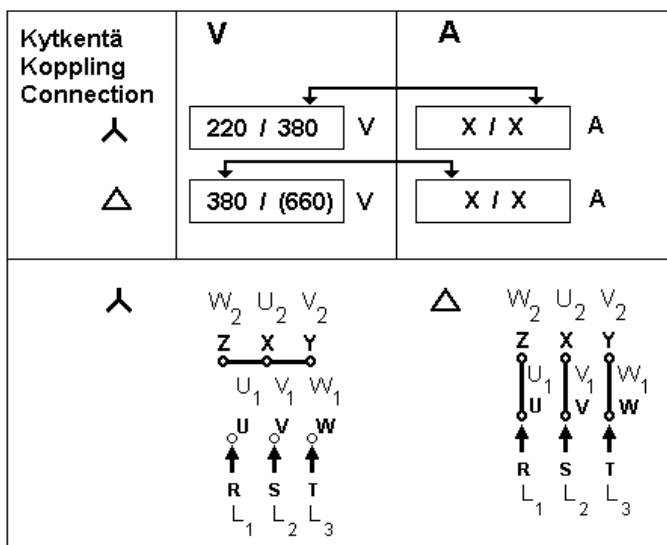
Lämpörelettä ei saa säätää suuremmalle arvolle kuin moottorin arvokilvessä käyttöjännitettä vastaava virta-arvo on.

Kytettäessä 3-vaihemoottori suoraan 380 V 50 Hz verkkoon, joka on yleinen voimavirran jännite Suomessa, määräytyy kytkentä moottorin arvokilvessä olevan jännitemerkinnän perusteella alla olevan kuvan mukaisesti.

Sähköhäiriön sattuessa käänny valtuutetun sähköasentajan puoleen.

Lisävarusteena saatavan ylitäytönestimen kapasitiivinen anturi voidaan kytkeä suoraan myllyn käynnistimeen. (Katso erillinen ohje)

Myllyn kaapelia jatkettaessa käytä vähintään 2.5 neliöistä johtoa.



Ylitäytön estin

Murska 220SM -valssimyllyn käynnistimeen voidaan kytkeä kapasitiivinen pintavartija-anturi.

(Kuva 1)

Anturi tunnistaa litistetyn viljan pinnan esimerkiksi ruokintavaunun täytyessä ja pysäyttää myllyn.

Anturi kiinnitetään esimerkiksi myllyn pohjasuppiloon

(Kuva 2)

Kapasitiivinen anturi kytketään myllyn käynnistimeen seuraavasti (Kuva 3):

- käynnistimen läpiviennin tulppa poistetaan
- poista käynnistimen liittimien A1 - 13 välinen johto (käsikäynnistys kytkentä)
- kytke kapasitiivisen anturin johdot käynnistimeen seuraavasti:

Avautuva kytkentä:

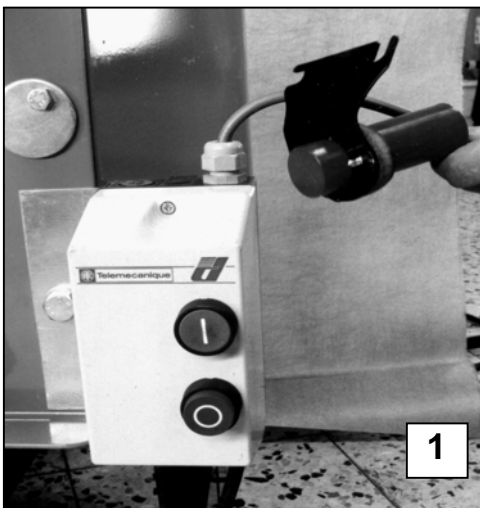
(anturi pysäyttää myllyn, kun vaunu on täynnä)

- keltainen johdin liittimeen A1
- sininen johdo liittimeen A2 (nollajohtimen alle)
- musta + ruskea johdin liittimeen 13
- harmaata johdinta ei kytketä

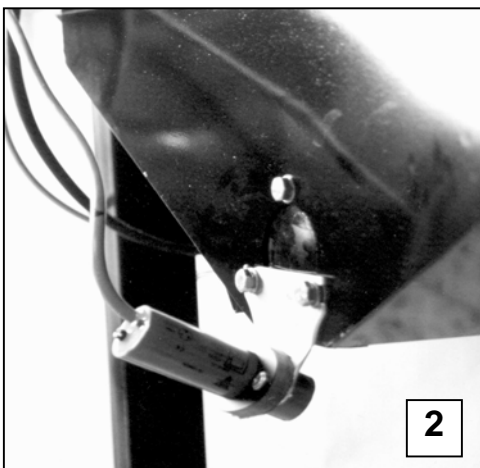
Sulkeutuva kytkentä:

(anturi pysäyttää myllyn, kun esim. syöttösuppilo on tyhjä)

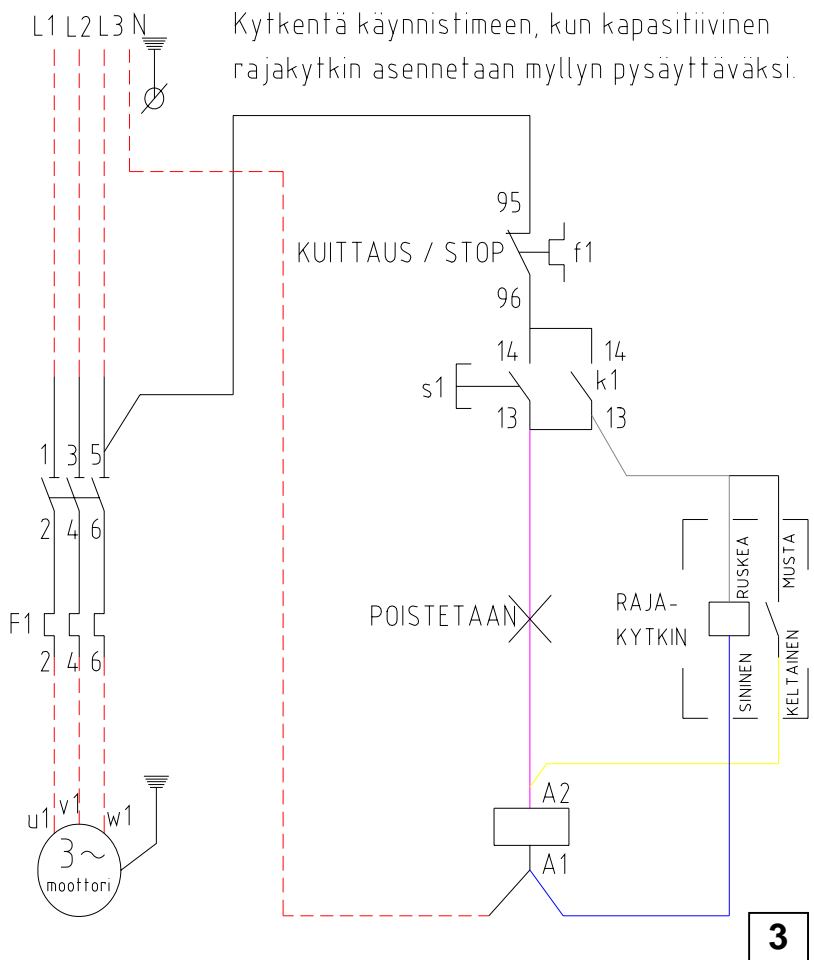
- harmaa johdin liittimeen A1
- sininen johdin liittimeen A2 (nollajohtimen alle)
- musta + ruskea johdin liittimeen 13
- keltaista johdinta ei kytketä



1



2



3

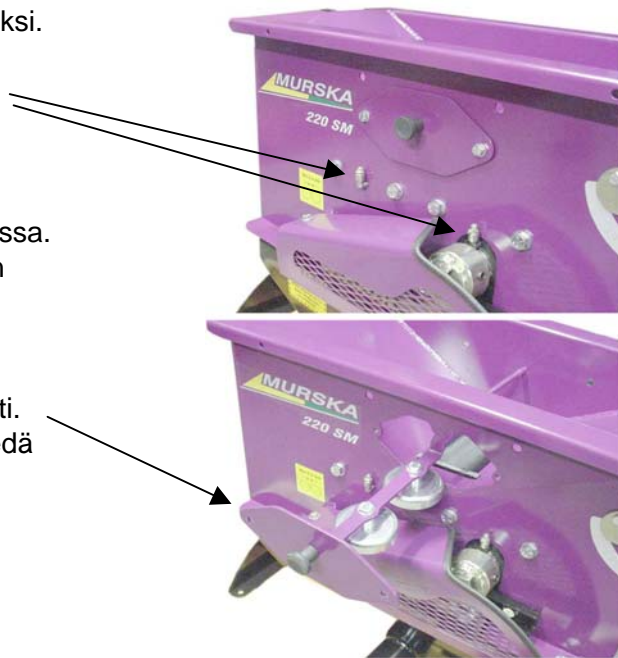
Huolto

Pysäytä mylly aina puhdistuksen ja säädön ajaksi.

Voitele laakerit ja säätöakseli säännöllisesti.
Rasvanipat (4 kpl) myllyn molemmilla puolilla.

Tarkista valssien rihlat vähintään kerran vuodessa.
Jos rihlat ovat kuluneet sileiksi ja litistysteho on huono, ota yhteys tehtaalle ja sovi valssien kunnostamisesta.

Puhdista valssien suojamagneetit säännöllisesti.
Avaa suojamagneettisarjan kiinnitysruuvit ja vedä magneettisarja ulos myllyn rungosta.
Puhdista magneetit ja valssien väli.



Kierukkavaihteen huolto

Murska220SM valssimyllyissä käytetään Bonfiglioli W86U -kierukkavaihdetta, jonka synteettisen vaihteistoöljyn vaihtoväli on 20 000 käyttötuntia.
Normaalin käytön yhteydessä ei öljynvaihto ole tarpeen.

HUOM! Käyntilämpötila yli 90°C ei ole suositeltava.

Öljysuositus

Vaihteen valmistaja suosittelee käytettäväksi synteettistä SHELL TIVELA OIL SC320 tai ESSO GLYCOLUBE RANGE 220 vaihteistoöljyä.
Öljytilavuus on 0,32 litraa.

Toisiovedon hammaspyörät

Toisiovedon hammaspyörät on hiiletyskarkaistu ja voideltu avohammaspyörärasvalla.

Hammaspyörät voidaan tarvittaessa voidella avohammaspyörärasvalla myllyn pohjan kautta.

Mahdolliset häiriöt

Teho pieni, valssit taikinoituvat:

Syitä: - valssivälitys liian pieni
- kuorintaveitset eivät toimi kunnolla
- vilja on liian kosteaa.

Säädä valssien väli isommaksi ja tarkista valssien alla olevat kuorintaveitset, puhdistane ja katso, että ne vuolevat valssien pintoja tasaisesti. Tämä häiriö on mahdollinen kostealla viljalla.

Litisteessä on kokonaisia jyviä:

Syitä: - valssivälitys on liian suuri
- valssit eivät ole yhdensuuntaiset ts. toisessa päässä on enemmän valssivälystä kuin toisessa
- rihlaus on kulunut sileäksi.

Pienennä valssivälystä niin etteivät jyvät pääse kokonaisena myllyn läpi; muista minimivälitys 0,3 mm! Tarkista valssien yhdensuuntaisuus esim. valaisemalla myllyn alta roikkalampulla, jolloin yhdensuuntaisuus on helppo havaita yläpuolelta. Mikäli valssit ovat kuluneet, ota yhteys tehtaalte ja sovi valssien kunnostamisesta.

Mylly pysähtyy kesken litistuksen - suojakytkin on lauennut:

Syy: - valssit jumissa.

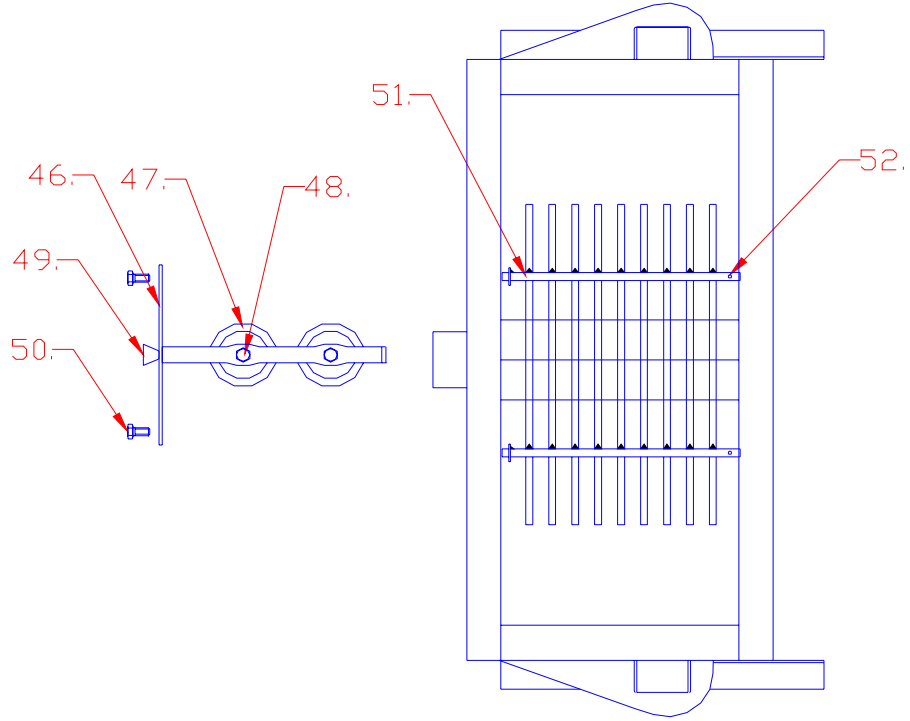
Käynnistä mylly ohjeen mukaan. Mikäli mylly ei käynnisty, tarkista että kuorintaveitset ja valssit ovat puhtaat. Jos mylly ei vielä kukaan käynnisty, tarkista onko valssien väliin juuttunut esim. kivi tai metallikappale, joka estää valsseja pyörimästä. Mikäli rauta tai kivi ei sovi tulemaan läpi, vaikka valssien pikavipu vedetään täysin auki, poistetaan este valssien yläpuolelta. Tarkista lopuksi ovatko myllylle tulevat sulakkeet ehjät.

*Jos et saa myllyä toimimaan kunnolla,
älä tee huonoa rehua vaan soita meille ja kysy neuvoa.*

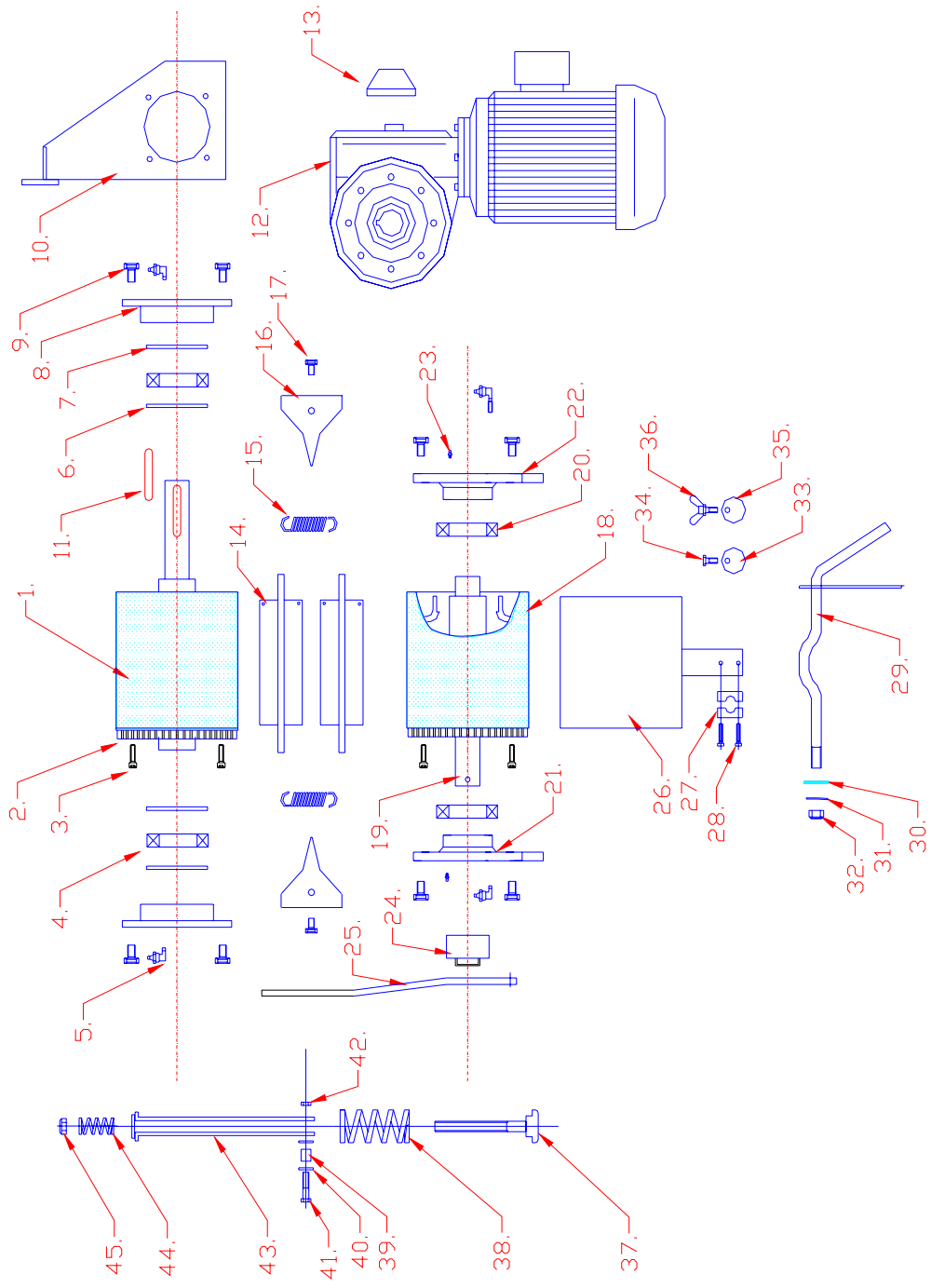
Aimo Kortteen Konepaja Oy

Puhelin (08) 411 0500
Telefax (08) 425 422

Varaosakuva 1.



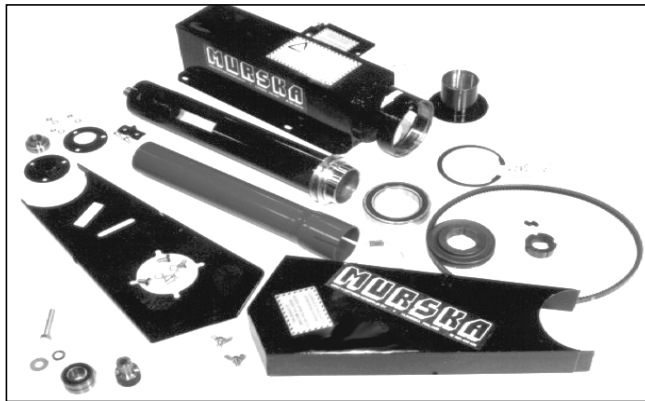
Varaosakuva 2



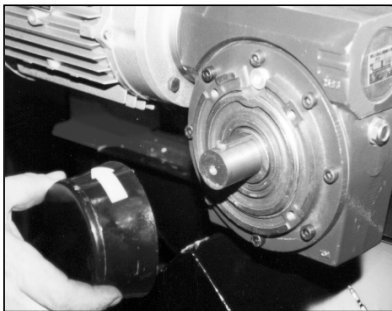
Osaluettelo

Viite	Osa nro	Kpl	Nimitys	Koko
1	2247	1	valssi, kiinteä	Ø200
2	2305	2	toisiovedon hammaspyörä	z= 39 M5
3		12	hammaspyörän kiinnityspultit	M8x25 12.9 DIN912
4	1685	2	laakeri, kiinteä valssi	22211W32
5	2271	4	rasvanippa + 90° kulma	M8x1,25
6	5909	2	akselitiiviste	R 60x100x10 NBR
7	5908	2	akselitiiviste	R 55x70x8 NBR
8	2273	2	laakeripesä	100
9	2262	16	kuusioruuvi	M12x20
10	1790	1	momenttituki	5
11		1	kiila	
12	5058	1	vaihdemoottori	4kW/ i=1:10
13		1	Akselin suojakuppi	
14	1785	2	kuorintaveitsi	3
15	1786	2	jousi	1
16	2251	2	ohjainmuovi	10
17		2	kiinnitysruuvi	M8x16
18	2248	1	valssi, säädettävä	Ø200
19		1	epäkeskoakseli	
20	1688	2	laakeri, säädettävä valssi	6211 2 RS
21	2275	1	laakeripesä, hammasp. puoleinen	
22	2274	1	laakeripesä, moott. puoleinen	
23		1	putkisokka	
24	1782	1	säätövivun hahlo	
25	1783	1	säätökampi	
26	1792	1	syöttöluukku	
27	2263	1	kiinnike	215
28	2261	2	kuusiokoloruuvi	M6x35
29	1791	1	syöttöluukun kampi	
30	2253	1	kitkakumi	Ø 40
31	2254	1	aaltoaluslevy	16
32	2255	1	nylon mutteri	M16
33	1784	1	säätökiekko kiinni	Ø 50
34	2259	1	kuusioruuvi	M8x20
35	1784	1	säätökiekko aukaisu	Ø 50
36	2260	1	siipiruuvi	M8x20
37	1789	1	jousen kara	M16
38	1787	1	puristusvoimajousi	Ø 50
39	2252	1	holkki	10/12
40	2264	2	aluslevy	12
41	2258	1	kuusioruuvi	M10x35
42	2257	1	nylon mutteri	M10
43	1781	1	jousen runko	
44	4511	1	asetusjousi	Ø24
45	2255	1	nylon mutteri	M16
46		1	Suojamagneettien pidin	
47	1828	2	Suojamagneetti	Ø 80 BM31.033
48		2	Kiinnitysruuvi	M10x35
49		1	Vetonuppi	
50		2	Kiinnitysruuvi	M8x16
51	1777	1	Suojaritilä	
52		2	Jousisokka	
	1741	1	Alavetolaitteen kiilahihna	XPA 1000
	1732	1	Ylävetolaitteen kiilahihna	XPA 1120

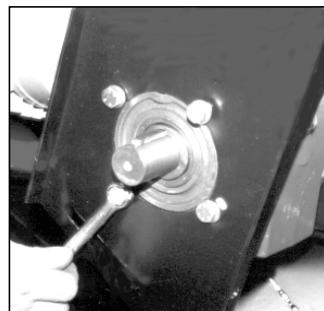
Ylävetolaite Murska 220 SM



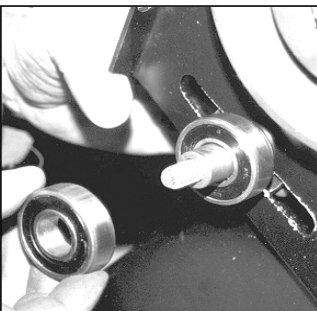
Ylävetolaitteen asennettavat osat



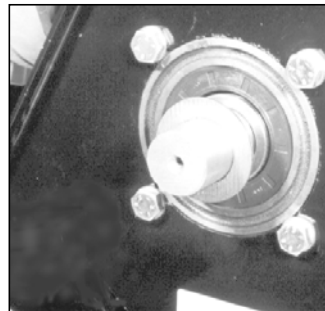
1. Poista vaihteen toisioakselin suojakuppi.



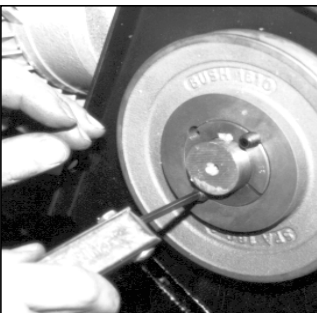
2. Asenna ylävetolaitteen runkolevy.



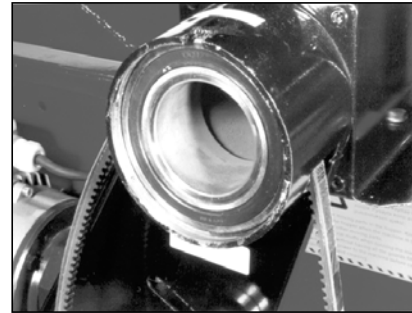
3. Asenna hihnankiristäjä runkolevyyn. Kiristäjään tulee kaksi laakeria rinnakkain, aluslevy ja mutteri.



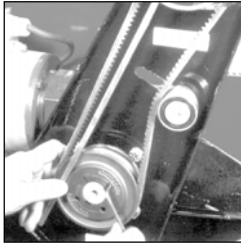
4. Laita soviteholkki vaihteen akselille.



5. Kiinnitä kiilahihnapyörä vaihteen akselille kartioholkin avulla siten, että kaksi ruuvia on vastakkaisilla puolilla. (Kolmas reikä on irrotusta varten.)



6. Nosta ylävetolaitteen kotelo siilon päälle. Runkolevy ohjaa kotelon paikalleen.



7. Kohdista ylävetolaitteen kotelo hihnapyörän mukaan.



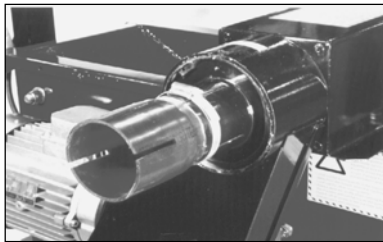
8. Merkitse kotelon kiinnitysreikien paikat ja kiinnitä kotelo siilon reunoihin.



9. Asenna kiilahihna paikoilleen. Kiristä hihna siten, että se joustaa sormella painettaessa n. 10 mm



10. Kiinnitä hihnasuoja paikoilleen.

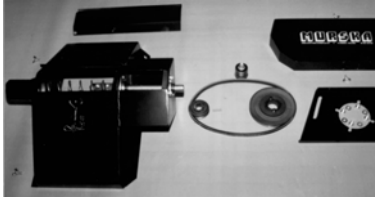


11. Ylävetolaite valmiiksi asennettuna.

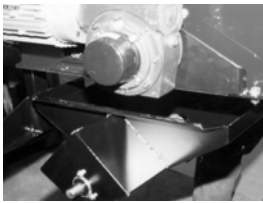


Alavetolaite Murska 220 SM

Asennus



1. Alavetolaitteen asennettavat osat



2. Irrota myllyn pohja ja asenna alavetolaitteen pohjasuppilo paikoilleen.



3. Poista vaihteesta toisioakselin suojakuppi ja asenna runkolevy kuvan mukaisesti.



4. Kiinnitä kiilahihnapyörä vaihteen akselille kartioholkin avulla siten, että kaksi ruuvia ovat vastakkaisilla puolilla (kolmas reikä keskellä on irrotusta varten).



5. Kiinnitä spiraalin akselille kiilahihnapyörä kartioholkilla kuten edellä ja kohdista pyörä ensiöpyörän kanssa samaan linjaan.



6. Kiinnitä hihnankiristäjä ja siihen kaksi laakeria rinnakkain sekä aluslevy ja mutteri.



7. Asenna kiilahihna paikoilleen ja kiristä hihna kiristyspyörän avulla siten, että sormella painettaessa hihna joustaa n. 10 mm.



8. Asenna hihnasuoja paikoilleen lehtiruuveilla.





Aimo Kortteen Konepaja Oy

PL 161, (Pohjolantie 2)
84101 YLIVIESKA

Puh. (08) 411 0500
Fax. (08) 425 422

Sähköposti:
info@murska.fi

Kotisivu:
www.murska.fi

