



Aimo Kortteen
KONEPAJA OY



Murska 220

Sarjanumero

Toimituspäivä

KÄYTTÖOHJE





Ylivieskassa 1998

Arvoisa asiakas

Tervetuloa tyytyväisten Murska-käyttäjien joukkoon! Tutustu huolellisesti tähän käyttöohjeeseen ennen kuin otat myllyn käyttöön ja säilytä ohjekirja mieluiten pussissaan suojassa pölyltä, liialta ja kosteudelta näkyvällä paikalla myllyn välittömässä läheisyydessä, tai muussa paikassa, mistä se on helposti löydettävissä.

Merkitse käyttöohjeen kanteen myllyn sarjanumero ja toimituspäivä. Mahdollisten yhteydenottojen yhteydessä nämä tiedot kannattaa mainita. Anna myllyn sähköasennukset valtuutetun sähköasentajan tehtäväksi ja tarkista sähkötöiden jälkeen käyttökohteessa valssien pyörimissuunta. Samoin jätä spiraalikuljettimen asennus tehtaan edustajan tai K-maatalouskaupan asentajan tehtäväksi, jotta kuljetin tulee asennettua oikein ja takuu on voimassa.

Jos haluat lisätietoja tai apua ongelmatilanteessa, voit ottaa yhteyttä lähimpään K-maatalouskauppiaseen tai suoraan meihin.

Murska-myllyt on kehitetty yhteistyössä käyttäjien kanssa, ja 25-vuotisen historiansa aikana myllyt ovatkin saavuttaneet käyttäjien luottamuksen, johtavan markkina-aseman sekä tukevan jalansijan vientimarkkinoilla. Luonnollisesti tuotekehitys jatkuu edelleen, ja kaikenlainen palaute on tervetullutta. Kiitos kuuluu käyttäjille.

Ystävällisin terveisin

AIMO KORTTEEN KONEPAJA OY

Sisällys

Vaatimustenmukaisuus.....	4
Takuu.....	4
Merkinnät koneessa.....	5
Esittely.....	5
Turvaohjeet.....	6
Valssimyllyn säätö.....	7
Kuva 1.....	7
Litistuksen aloitus.....	8
Sähköiset liitännät.....	8
Huolto.....	9
Mahdolliset häiriöt.....	10
Kuva 2.....	11
Osaluettelo.....	12
Alavetolaite.....	13
Ylävetolaite.....	14
Muistiinpanoja.....	15
Kulmavaihde.....	16

Vaatimustenmukaisuus

CE-merkintä on myllyn runkoon kiinnitetyssä sarjanumerotarrassa.

EU:N VAATIMUSTENMUKAISUUSVAKUUTUS

direktiivin 89/392/ETY mukainen

**Me Aimo Kortteen Konepaja Oy,
PL 161 (Pohjolantie 2), FIN - 84101 YLIVIESKA**

vakuutamme ja olemme täysin vastuussa siitä, että tämä tuote

Murska 220 -valssimylly

**josta tämä todistus annetaan, täyttää direktiivin 89/392/ETY oleelliset
terveys- ja turvallisuusvaatimukset.**

Ylivieskassa 2.1. 1998

Aimo Kortteen Konepaja Oy

**Aimo Korte
toimitusjohtaja**

Takuu

TAKUUEHDOT

Myönnämme tuotteellemme 1 vuoden takuun.

Takuuaikana ilmaantuneen raaka-aine- tai valmistusvirheen korjaamme huollossamme tai vaihdamme tuotteen vastaavaan uuteen. Lähetämme kustannuksellamme korjatun tai uuden tuotteen samaan osoitteeseen kuin alkuperäinen tuote.

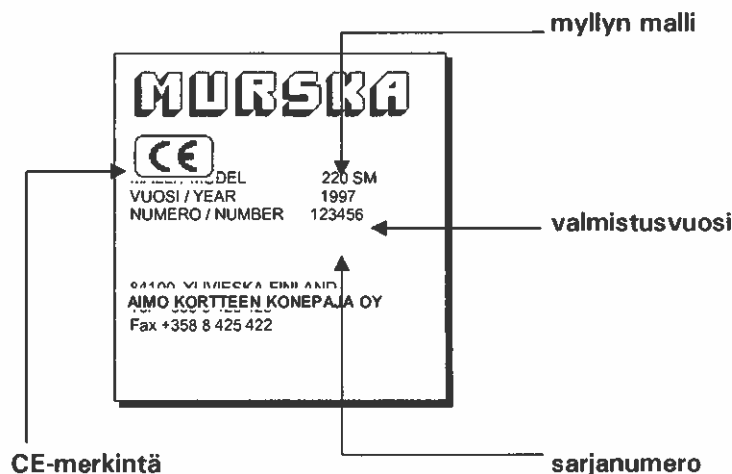
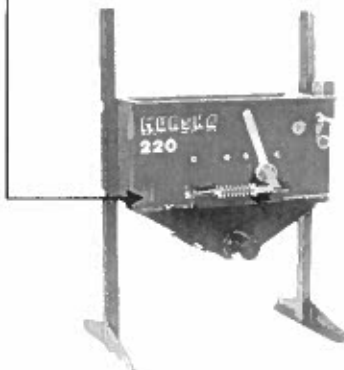
Ostajan velvollisuus on välittömästi palauttaa meille viallinen tuote kustannuksellaan.

Muita takuukorvauksia esimerkiksi seuraamuksellisia tai tuotannon keskeytyksestä johtuvia emme hyväksy.

Muut ehdot NL 92:n mukaan.

Merkinnät koneessa

sarjanumerotarra



Esittely

Murska 220 -valssimylly

SM = sähkökäyttöinen, josta myös
saatavana hierremalli

TR = traktorikäyttöinen

Valmistettu Suomessa.

Tekniset tiedot:

- Pieni voimantarve tuotettuun määrään nähden.

Teho max..... 1000 kg/h
Voimantarve..... 4 kW
Suppilon tilavuus..... 20 l
Korkeus..... 650 - 1300 mm
Pituus..... 830 mm
Leveys..... 600 mm
Paino..... 130 kg

Käyttötarkoitus:

Kuivan, kostean ja hapotetun viljan tms.
litistämisen ja murskaaminen.

Valssit:

- Karkaistut
- Pisterihlatut ja jousikuormitetut
- Kumpikin valssi vetää
- Uudelleenrihlauspalvelu tehtaalla

Leveys..... 220 mm
Halkaisija..... 200 mm

Hierremallissa valssien
pyörimisnopeusero..... 20 %

Saatavana olevat lisävarusteet:

Lisälaita 200 l
Säkityssuppilo
Magneettisarja
Spiraalikuljettimen ylävetolaite
Spiraalikuljettimen alavetolaite
Murska-spiraalikuljetinjärjestelmä

Myllyllä voidaan litistää sekä kuivaa että kosteaa (25% asti) viljaa. Tätä kosteampikin vilja voidaan litistää, jos se on puhdasta ja valuu valsseille. Kosteaa viljaa ei valua niin hyvin kuin kuivaa viljaa.

Turvaohjeet



1. Käytön aikana mylly on pidettävä tukevalla alustalla.



2. Älä siirrä myllyä käytön aikana, suppilon ollessa täynnä tai kun suppiloa täytetään.



3. Suojat on pidettävä paikoillaan käytön aikana.



4. Tyyppihyväksytyjen suojalasien käyttö litistyksen aikana on suositeltavaa.



5. Käytä tyyppihyväksytyjä kuulonsuojaimia litistyksen aikana!



6. Pidä kädet, vaatekappaleet, työkalut ym. poissa suppilosta.



7. Sammuta mylly ja irrota pistoke aina huollon ja puhdistuksen ajaksi.



8. Pidä valssivällys riittävänä.



9. Lapsiturvallisuuden vuoksi irrota pistoke aina käytön jälkeen.

Valssimyllyn säätö

Valssien väli eli murskeen karkeus säädetään myllyn sivulla olevasta mutterista A. Myötäpäivään (kiinni) kierrettäessä valssien väli pienenee, vastapäivään (auki) suurenee.

Valssien välys tarkistetaan ja säädetään seuraavsti: Vipua H käännetään nuolen suuntaan, jolloin pulttikaralla oleva pieni jousi painuu kasaan ja valssit menevät toisiinsa kiinni, eli valssien välys on 0. Mitataan säätömutterin A ja runkolevyn välinen liikevara. Liikevaran on oltava vähintään 3mm, jolloin valssivälys on 0,3mm. Pienempi välys kuluttaa tarpeettomasti valsseja ja saattaa aiheuttaa niiden vaurioitumisen. Paras litistystulos saavutetaan välyksen ollessa 0,5 - 1,0 mm, riippuen viljan laadusta.

Jos valssit ovat kuluneet eikä säätömutterin A säätövara riitä, vaan valssivälys jää liian suureksi, voidaan valsseja säätää lähemmäs toisiaan löysäämällä säädettävän valssin kiinnitysruuveja G (4 kpl / puoli) ja kiristämällä kuusiokoloruuveista E.

Säädön jälkeen tarkistetaan, että valssien yhdensuuntaisuus on säilynyt. Tämä onnistuu parhaiten valaisemalla valsseja myllyn alapuolelta roikkalampulla, jolloin yhdensuuntaisuus voidaan todeta yläpuolelta. Tämä säätö on tarpeen vain mikäli valssit ovat hyvin kuluneet tai ne on rihlattu uudelleen.

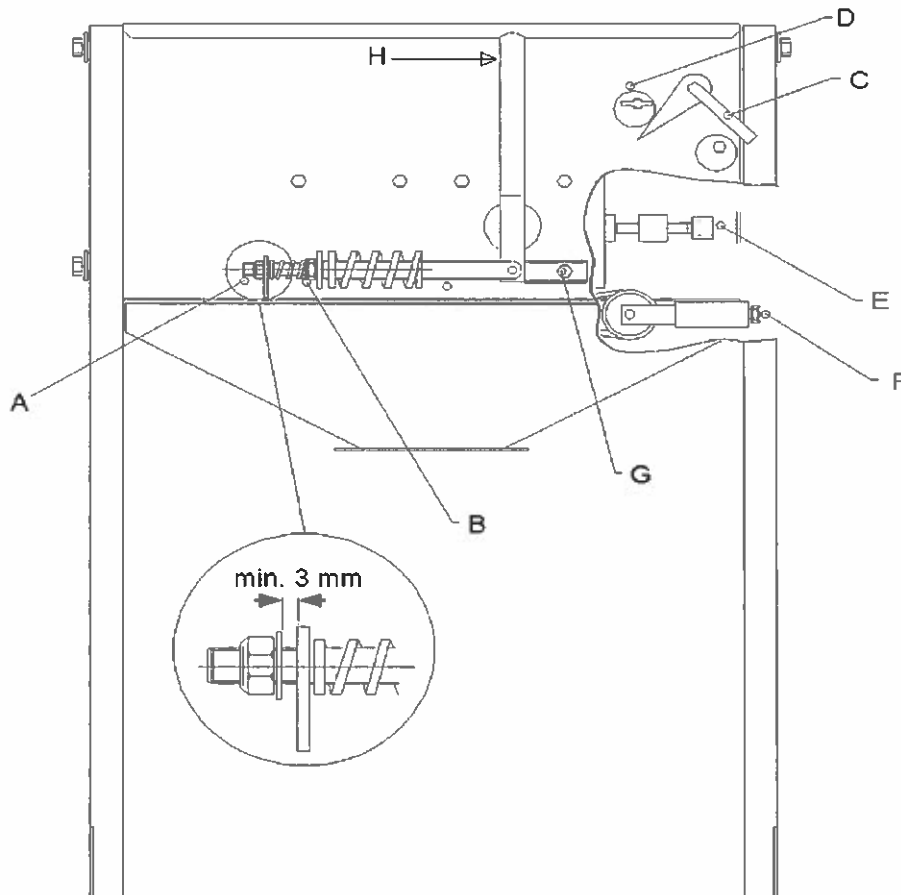
Valssien puristusvoimaa voidaan säätää mutterista B. Puristusvoima on säädetty riittäväksi jo tehtaalla. Puristusvoiman säätäminen vaikuttaa myös murskeen karkeuden säätömutteriin A, jonka asetus tulee tällöin tarkistaa.

HUOM!

Valssien väliin jäänyt kivi, naula tms. voi jumiuttaa valssimyllyn. Valsseja voidaan tarvittaessa keventää vetämällä vipusta H (nuolen vastakkaiseen suuntaan) valssit erilleen.

HUOM!

Valssit saattavat kulua nopeasti väärin säädettyinä. Oikea säätö takaa pitkän iän myllylle ja parhaan litistystuloksen.



Litistyksen aloitus

1. Sulje syöttöluukku vivusta C.
2. Täytä suppilo viljalla.
3. Käynnistä mylly. Avaa syöttöluukkua niin paljon, että vilja valuu tasaisesti valsseille.
4. Tarkista, että kaikki litistetyt ryynit ovat rikoutuneet. Mikäli ryynit ovat liian karkeita, pienennä syöttöä. Jos pienelläkin syötöllä litisteestä tulee liian karkeaa, säädä karkeusastetta mutterista A.
5. Epäkeskeisellä säätökiekolla D voidaan rajoittaa syöttöluukun liike halutulle alueelle. Kiinni-asento säädetään sellaiseksi, ettei luukku kosketa valssia mutta estää viljan valumisen.

Kierukkavaihteen ansiosta mylly käynnistyy kuormitettunakin (ts. syöttöluukku auki ja jyvät valssien välissä), mutta tarvittaessa käynnistymistä voidaan helpottaa sulkemalla syöttö ennen pysäytystä.

Kuivaa viljaa murskattaessa voidaan kuorinta-veitset (12) irroittaa, jolloin käyntiäni saadaan hiljaisemmaksi.

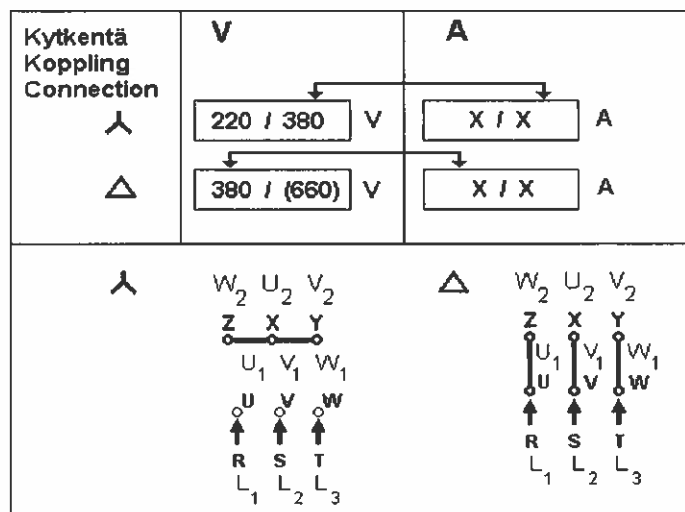
Sähköiset liitännät

Moottorin suojaamiseksi käytetään hitaita sulakkeita yhdessä lämpöreleihin varustetun suojakytkimen kanssa, tai suojakytkintä, jossa on sekä lämpöreleet että magneettinen oikosulkupikalaukaisin.

Lämpörelettä ei saa säätää suuremmalle arvolle kuin moottorin arvokilvessä käyttöjännitettä vastaava virta-arvo on.

Kytettäessä 3-vaihemoottori suoraan 380 V 50 Hz verkkoon, joka on yleinen voimavirran jännite Suomessa, määräytyy kytkentä moottorin arvokilvessä olevan jännitemerkinnän perusteella viereisen kuvan mukaisesti.

Sähköhäiriön sattuessa käänny valtuutetun sähköasentajan puoleen.



Huolto

Pysäytä mylly aina puhdistuksen ja säädön ajaksi.

Laakerit ovat kestovoideltuja eivätkä tarvitse huoltoa.

Tarkista ajoittain kiilahihnan kireys ja säädä tarvittaessa ruuvista F.

Tarkista valssien rihlat kerran vuodessa. Jos rihlat ovat kuluneet sileiksi, ota yhteys tehtaallesi ja sovi uudelleenrihlauksesta.

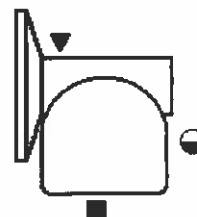
Kierukkavaihteen huolto

Murska220SM valssimyllyissä käytetään Bonfiglioli MVF86 /P -kierukkavaihdetta, jonka synteettisen vaihteistoöljyn vaihtoväli on 20 000 käyttötuntia. Normaalin käytön yhteydessä ei öljynvaihto ole tarpeen.

Käyttöohjeen liitteenä on kierukkavaihteen varaosakuva, johon on merkitty laakereiden ja tiivisteiden numerot / koot.

HUOM! Käyntilämpötila yli 90°C ei ole suositeltava.

- ▼ täyttötulppa
- tasotulppa
- tyhjennystulppa



Tulppien paikat saattavat poiketa kuvan osoittamasta.

Öljysuositus

Vaihteen valmistaja suosittelee käytettäväksi synteettistä SHELL TIVELA OIL SC320 tai ESSO GLYCOLUBE RANGE 220 vaihteistoöljyä. Öljytilavuus on 0,32 litraa.

Huoltomerkinnot

Pvm	Huoltotoimenpide	Huom.
1		
2		
3		
4		
5		
6		
7		
8		
9		
10		

Mahdolliset häiriöt

Teho pieni, valssit taikinoituvat:

- Syitä: - valssivälitys liian pieni
- kuorintaveitset eivät toimi kunnolla
- vilja on liian kosteaa.

Säädä valssien väli isommaksi ja tarkista valssien alla olevat kuorintaveitset, puhdista ne ja katso, että ne vuolevat valssien pintoja tasaisesti. Tämä häiriö on mahdollinen kostealla viljalla.

Litisteessä on kokonaisia jyviä:

- Syitä: - valssivälitys on liian suuri
- valssit eivät ole yhdensuuntaiset ts. toisessa päässä on enemmän valssivälystä kuin toisessa
- rihlaus on kulunut sileäksi.

Pienennä valssivälystä niin etteivät jyvät pääse kokonaisena myllyn läpi; muista minimivälitys 0,3 mm! Tarkista valssien yhdensuuntaisuus esim. valaisemalla myllyn alta roikkalampulla, jolloin yhdensuuntaisuus on helppo havaita yläpuolelta. Mikäli valssit ovat kuluneet, ota yhteys tehtaalle ja sovi uudelleenrihlauksesta.

Mylly pysähtyy kesken litistykseen - suojakytkin on lauennut:

- Syy: - valssit jumissa.

Käynnistä mylly ohjeen mukaan. Mikäli mylly ei käynnisty, tarkista että kuorintaveitset ja valssit ovat puhtaat. Jos mylly ei vielä käynnisty, tarkista onko valssien väliin juuttunut esim. kivi tai metallikappale, joka estää valsseja pyörimästä. Mikäli rauta tai kivi ei sovi tulemaan läpi, vaikka valssien pikavipu vedetään täysin auki, poistetaan este valssien yläpuolelta. Tarkista lopuksi ovatko myllylle tulevat sulakkeet ehjät.

*Jos et saa myllyä toimimaan kunnolla,
älä tee huonoa rehua vaan soita meille ja kysy neuvoa.*

Aimo Kortteen Konepaja Oy

Puhelin (08) 425 425
Telefax (08) 425 422

Osaluettelo

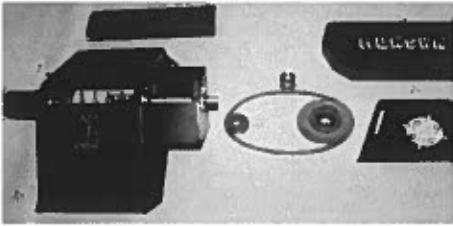
Viite	Osa nro	Kpl	Nimitys	Koko
1	26110	1	valssi kiinteä	200
2	26120	1	valssi säädettävä	200
3	26130	2	laakeri	1211
4	26140	2	laakeri	6211
5	26150	2	suojalevy	120/60
6	26160	2	tiiviste	100/55
7	26170	2	tiiviste	100/55
8	26180	2	laakeripesä	100
9	26190	16	kuusioruuvi	M12x20
10	26200	1	momenttituki	5
11	26210	1	vaihdemoottori	4kW/200
12	26220	2	kuorintaveitsi	3
13	26230	1	jousi	1
14	26240	2	ohjainmuovi	10
15	26250	2	rasvanippa	M8x1,25
16	26260	1	holkkilaippa oikea	48
17	26270	1	holkkilaippa vasen	48
18	26280	1	jousen kara	M16
19	26290	1	puristusvoimajousi	d50
20	26300	1	kiilahihna	spax 1132
21	26310	1	holkki	10/12
22	26320	2	aluslevy	12
23	26330	1	kuusioruuvi	M10x35
24	26340	1	jousen runko	
25	26350	1	nylon mutteri	M10
26	26360	1	asetusjousi	d24
27	26370	1	nylon mutteri	M16
28	26380	1	saksisokka	4x25
29	26390	1	tappi	d15
30	26400	2	holkki	16/15
31	26410	2	laakeri	6002 2RS
32	26420	1	hihnapyörä	1A 2L
33	26430	1	kiristimen runko	
34	26440	1	säätökiekko kiinni	d50
35	26450	1	kuusioruuvi	M8x20
36	26460	1	säätökiekko aukaisu	d50
37	26470	1	siipiruuvi	M8x20
38	26480	1	syöttöluukku	
39	26490	1	kiinnike	215
40	26500	1	kuusiokoloruuvi	M6x35
41	26510	1	syöttöluukun kampi	d14.6
42	26520	1	kitkakumi	d40
43	26530	1	aaltoaluslevy	16
44	26540	1	nylon mutteri	M16
45	26550	1	säätökampi	
46	26560	1	traktori sovitin	
47	26570	1	ura-akseli sovitin	1 3/8"
48	26580	1	jousisokka	d10

Alavetolaitteen kiilahihn XPA 1000

Ylävetolaitteen kiilahihn: XPA 1120

Alavetolaite

Asennus



1. Alavetolaitteen asennettavat osat



2. Irrota myllyn pohja ja asenna alavetolaitteen pohjasuppilo paikoilleen.



3. Poista vaihteesta toisioakselin suojakuppi ja asenna runkolevy kuvan mukaisesti.



4. Kiinnitä kiilahihnapyörä vaihteen akselille kartioholkin avulla siten, että kaksi ruuvia ovat vastakkaisilla puolilla (kolmas reikä keskellä on irrotusta varten).



5. Kiinnitä spiraalin akselille kiilahihnapyörä kartioholkillä kuten edellä ja kohdistä pyörä ensiöpyörän kanssa samaan linjaan.



6. Kiinnitä hihnankiristäjä ja siihen kaksi laakeria rinnakkain sekä aluslevy ja mutteri.



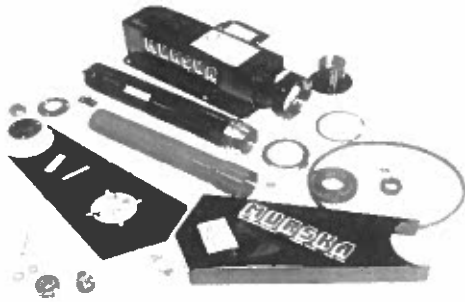
7. Asenna kiilahihna paikoilleen ja kiristä hihna kiristyspyörän avulla siten, että sormella painettaessa hihna joustaa n. 10 mm.



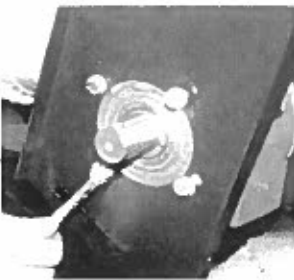
8. Asenna hihnasuoja paikoilleen lehtiruuveilla.

Ylävetolaite

Asennus



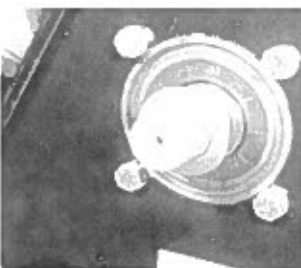
1. Ylävetolaitteen asennettavat osat.



2. Poista vaihteesta toisioakselin suo-
jakuppi ja asenna ylävetolaitteen
runkolevy.



3. Asenna hihnankiristäjä, johon tulee
kaksi laakeria rinnakkain, aluskevy
ja mutteri.



4. Laita soviteholkki vaihteen akselille.



5. Kiinnitä kiilahihnapyörä vaihteen
akselille kartioholkin avulla siten,
että ruuvirei'istä kaksi tulee vas-
takkaisille puolille (kolmas reikä on
irroitusvarten.)



6. Kohdista ylävetolaitteen kotelo
hihnapyörän mukaan.



7. Asenna kiilahihna paikoilleen.
Kistä hihna siten, että se joustaa
sormella painettaessa n. 10 mm.



8. Kiinnitä hihnasuoja paikoilleen.

Muistimpanoja
