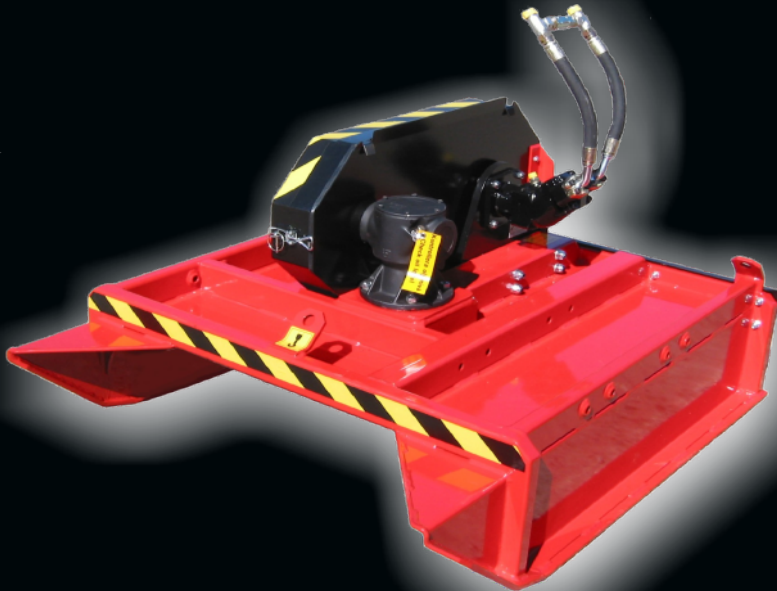


Vesakkomurskain H-sarja

H1000S, H1200S, H1500S, H1000Pro, H1200Pro, H1500Pro

Käyttöohje / varaosakirja
(versio 11)



ILSBO TOOLS AB

+46 (0)650-74 21 86

Johdanto

Kiitos, että olet valinnut IIsbo Tools AB:n ketjumurskain!

IIsbon vesakkomurskain on itse kehitetty tuote, jota toimitetaan jälleenmyyjäverkoston kautta valmistusmaahan Ruotsiin ja muihin Pohjoismaihin.

Kehtitys ideasta valmiiksi tuotteeksi on vaatinut monien vuosien kovaa työtä ja reilusti kärsivällisyyttä. Yksinkertaisuus, käyttövarmuus ja taloudellisuus ovat kolme tärkeää tuotteillemme tunnusomaista tekijää.

IIsbo Tools -yritys perustettiin vuonna 1985 ja se toimii Ruotsin Hälsinglannissa, tarkemmin sanottuna IIsbossa, n. 20 km Hudiksvallista luoteeseen. Uskomme filosofiaan ”kaikki saman katon alla” ja näin ollen valmistus, tuotekehittely ja hallinto toimivat kaikki samoissa tiloissa IIsbossa.

IIsbon ketjumurskain on tarkoitettu pitämään ojanreunat, tienhaarat ja vanhat peltomaat puhtaina pensaista ja vesakoista. Ketjujen käyttäminen on osoittautunut taloudellisimmaksi vaihtoehdoksi pensaiden raivaamisessa kivisessä ja vaikeassa ympäristössä. Ketju on ylivoimainen jälleikasvun tyrehtyttäjä, koska se hajottaa kannot niin, että ne kuivuvat.

Sisältö

Kun murskain on uusi	sivu 1
Turvallisuus ja murskaimen käyttö	sivu 2
Asennus ja ensimmäinen käynnistys	sivu 3
Moottoripiiri	sivu 4
Ennen jokaista käyttökertaa	sivu 5
Ketjujen vaihto	sivu 6
Hihnan kiristys ja voitelu	sivu 7
Takuu	sivu 8
Tekniset tiedot	sivu 9
Varaosat (räjäytyskuva)	sivu 10
Varaosat (artikkelinumerot)	sivu 11
Varaosat (Pro-mallit)	sivu 12

Kun murskain on uusi

Ulkoiset vauriot

Tarkista, että tuotteessa ei ole näkyviä ulkoisia vaurioita.

Jos huomaat vaurion, ota välittömästi yhteyttä jälleenmyyjään tai valmistajaan.

Kulmavaihteen öljynpinnan korkeus

Tarkista, että kulmavaihteessa on riittävästi öljyä.

Öljynpinnan tulee olla öljytulpassa kiinni olevassa öljytikussa olevan viivan korkeudella. Ota huomioon, että tulppa tulee ruuvata kokonaan alas ennen kuin öljytikusta voidaan tarkistaa öljynpinnan korkeus oikein. Jos öljyä ei ole riittävästi, lisää SAE 80/90 -hypoidiöljyä.



Käyttöhinnat

Noin 10-20 minuutin ajon jälkeen kiilahihnoja pitää kiristää.

Uusia kiilahihnoja pitää kiristettävä muutaman kerran.

Niin tekemällä kiilahihnat kestävät huomattavasti pidempään ja voidaan välttää turhia käyttöseisauksia.

Jos hinnat luistavat (kirkuvat), niitä on kiristettävä välittömästi.

Hihnojen vaihdon yhteydessä suosittelemme valmistajan testaamien hihnojen käyttöä.

Turvallisuus ja murskaimen käyttö

Turvallisuusalue / riskivyöhyke = vähintään 50 metrin säteellä

- Älä koskaan käynnistä murskainta, jos turvallisuusalueella, eli vähintään 50 metrin säteellä on ihmisiä tai eläimiä.
- Kuljettajan paikalta ei saa poistua murskaimen ollessa käynnissä.
- Jos joudut tekemään joitain toimenpiteitä, traktori tulee jarruttaa paikalleen, murskain sijoittaa kiinteälle alustalle ja moottori sulkea.
- Ajettaessa kuivalla alueella on tulipalon riski.
- Ajettaessa taajama-alueella tulee varoittaa kaikkia riskivyöhykkeellä olevia.

Roiskesuoja

Tarkista, että roiskesuoja on ehjä. Vaurioitunut roiskesuoja on välittömästi vaihdettava uuteen tai korjattava.

Laitetta ei saa käyttää vaurioituneen roiskesuojan kanssa.



Murskaimen käyttö

Laitteella ajetaan niin lähellä maata kuin mahdollista, jotta pensaiden osat ja vesakot saadaan käsiteltyä hyvin.

Murskainta tulee käyttää sellaisessa asennossa, että takaosa on hieman alempana kuin etuosa. Murskainta ei tule viedä väkisin tiheään tai karkean kasvillisuuden läpi. Yritä löytää sopiva nopeus niin, että työskentely sujuu mahdollisimman tehokkaasti.

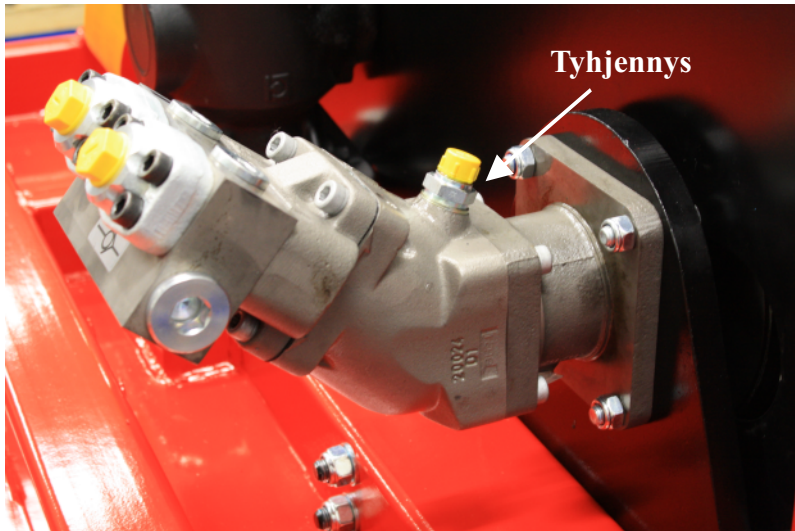
Asennus ja ensimmäinen käynnistys

Lue ennen asennusta moottorin valmistajan ilmoittamat tekniset tiedot tarkasti. Tarkista, että johdon sisähalkaisija ei ole liian pieni. Sopeuta kantolaitteen letkunkipituutta siten, että nostovarsi pystyy liikkumaan vapaasti.

Kantolaitteessa tulee olla yksi paineliitäntä, yksi palautusliitäntä ja yksi tyhjennysliitäntä (vuotoöljyjohtin).

Tyhjennysaukon tulee olla liitettynä tankkiin. Aukko tulee liittää öljyn pinnan alapuolelta ja niin kauas pumpun imujohtimesta kuin mahdollista.

Tyhjennyskappale ei saa ylittää moottorin valmistajan suosituksia.

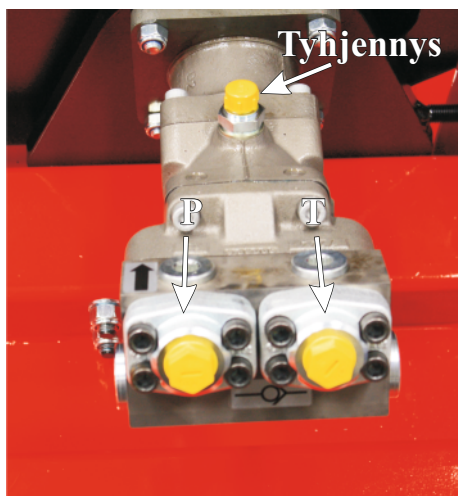
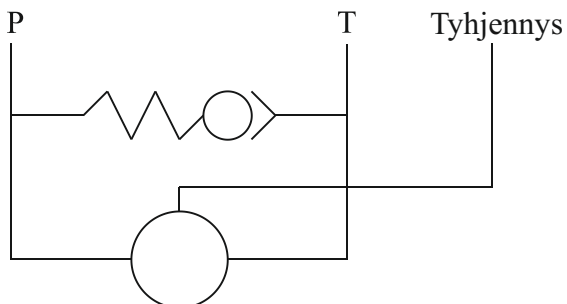


Ilmaus

Ensimmäisen käynnistyksen yhteydessä on tärkeää, että moottori ja koko moottoriipiiri ilmataan. Se tehdään käynnistämällä moottori hetkeksi (n. 15-20 sekuntia).

Sitten odotetaan muutama minuutti ennen uutta käynnistystä, jotta tankissa oleva ilma ehtii nousta pinnalle ja haihtua.

Moottoripiiri



Yllä on esitetty moottoripiiri asennettuna sekä liitântäkaaviona. Katso myös kohta ”ensimmäinen käynnistys”.

P = Paineliitântä

T = Tankkiliitântä, palautus

Tyhjennys = Tyhjennysliitântä

Ennen jokaista käyttökertaa

Tarkista, että ketjut ovat hyvässä kunnossa. Kuluneet ketjut tulee vaihtaa valmistajan suosittelemiin ketjuihin.

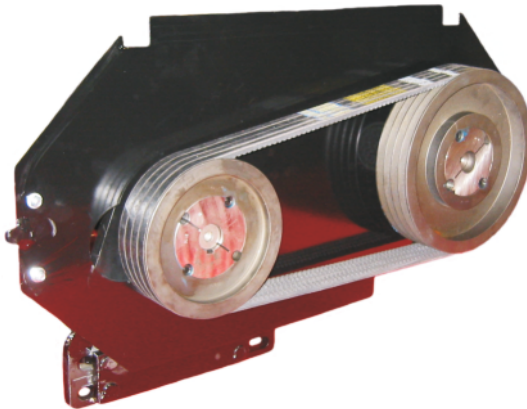
Älä koskaan käytä laitetta eripituisilla ketjuilla! Syntyvä värinä aiheuttaa murskaimelle epätavallisen suurta rasitusta.

Tarkista kulmavaihteen öljypinnan taso.

Jos öljyä on liian vähän, jakopyörästä voi vaurioitua.

Käyttöhihnat

Tarkista, että käyttöhihnat eivät ole vaurioituneita ja että ne ovat tiukalla. Parhaan toimivuuden takaamiseksi kaikki hihnat tulee vaihtaa samanaikaisesti.



Ketjujen vaihto

Ketjukotelo voidaan asentaa 10 tai 13 mm ketjuja. Käytä ainoastaan valmistajan hyväksymiä ketjuja. Jos ketjuja kuluu paljon, niitä voi ostaa 1, 10 tai 25 metrin pituisina ja leikata sopivan kokoisiksi. Varalenkkejä voidaan säilyttää ketjukotelossa.

Käännä murskain pystysuoraan asentoon ja lukitse se kuljetustilaan.

Lyö sivuilla olevat jousisokat sisään karalla. Poista ketjukansi ja vaihda vanhat ketjut uusiin.

Asenna ketjukansi takaisin paikalleen ja lyö 4 uutta jousisokkaa (6x50) paikalleen. Asennettujen jousisokkien määrän pitää aina olla 4 kpl.

Kulumisen yhteydessä jousisokkien reiät voidaan porata 8 mm kokoisiksi. Poraamisen jälkeen tulee käyttää 8x50-kokoisia jousisokkia.



Vasara

Kara (5 mm halkaisija)

4 kpl uusia jousisokkia (6x50)

art.nro: 311935



Lyö ketjupesän 4 jousisokkaa sisään.



Poista ketjukansi ja korvaa vanhat ketjut uusilla. Asenna ketjukansi takaisin paikalleen uusilla jousisokilla.

Jos vanhoja jousisokkia ei korvata uusilla, on suurempi riski, että ketjukansi voi irrota ajamisen aikana.

Hihnan kiristys ja voitelu



Hihnan kiristys

1. Avaa neljää lukitusruuvia kahden kierroksen verran.
2. Kiristä säätömutteria siten, että käyttöhihnat ovat tiukalla.
3. Kiristä neljä lukitusruuvia.

Jos hihnat luistavat (kirkuvat), niitä on venytettävä välittömästi. Huonosti kiristetyt hihnat lisäävät hihnojen irtoamisen riskiä, jolloin voi aiheutua vaurioita myös muille hihnoille. Huom! Hihnojen vaihdon yhteydessä suosittelemme valmistajan testaamien hihnojen käyttöä. Parhaan toimivuuden takaamiseksi kaikki hihnat tulee vaihtaa samanaikaisesti.

Hihnoja vaihdettaessa on toimittava yllä mainitulla tavalla.

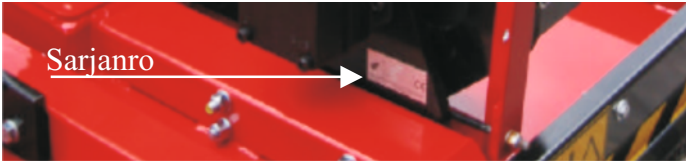
Voitelu

Kulmavaihteeseen vaihdetaan öljy n. 100 käyttötunnin jälkeen (SAE 80/90 -hypoidiöljy).

Takuu

Vuoden tehdastakuu. Takuu ei koske kulutusosia kuten ketjuja, käyttöhihnoja, ym.
Takuuasioissa tulee aina ottaa yhteyttä jälleenmyyjään tai valmistajaan.

Jotta takuu olisi voimassa, oheinen toimituskortti on täytettävä ja lähetettävä Ilsbo Tools AB:lle 30 päivän kuluessa toimituspäivästä.



Murskaimen sarjanumero on sijoitettu hydraulimoottorissa olevaan kylttiin.

Tekniset tiedot H-Sarja

	H1000	H1200	H1500	H1000 Pro	H1200 Pro	H1500 Pro
Paino	n. 300 kg	n. 330 kg	n. 370 kg	n. 390 kg	n. 420 kg	n. 460 kg
Leikkuuleveys	1000 mm	1200 mm	1500 mm	1000 mm	1200 mm	1500 mm
Leikkuupaksuus	0-100 mm	0-100 mm	0-100 mm	0-100 mm	0-100 mm	0-100 mm
Leikkuulaite	Keiju 10, 13 mm	Keiju 10, 13 mm	Keiju 10, 13 mm	Keiju 10, 13 mm	Keiju 10, 13 mm	Keiju 10, 13 mm
Leikkukorkeus	n. 100 mm	n. 100 mm	n. 100 mm	n. 100 mm	n. 100 mm	n. 100 mm
Tehontarve	Kantolaite	Kantolaite	Kantolaite	Kantolaite	Kantolaite	Kantolaite
Tehontarve	alkaen n. 90 l/min	alkaen n. 120 l/min	alkaen n. 130 l/min	alkaen n. 90 l/min	alkaen n. 120 l/min	alkaen n. 130 l/min
Työskentelypaine	enintään 400 bar/kg	enintään 400 bar/kg	enintään 400 bar/kg	enintään 400 bar/kg	enintään 400 bar/kg	enintään 400 bar/kg
Vastaventtiili	Kyllä	Kyllä	Kyllä	Kyllä	Kyllä	Kyllä
Kulutuset	lisävaruste	lisävaruste	lisävaruste	vakiona	vakiona	vakiona
Kulutuset	lisävaruste	lisävaruste	lisävaruste	vakiona	vakiona	vakiona
Lisävarusteet	Keijukansi Pro	art.nro: 502021 Pro	(ammattimaiseen käyttöön)	vakiona	vakiona	vakiona
	Kulutusosa etu	art.nro: 810150		vakiona	vakiona	vakiona
	Kulutusosa taka	art.nro: 810154		vakiona	vakiona	vakiona
	Kulutusosa keski 1000	art.nro: 810157		vakiona	vakiona	vakiona
	Kulutusosa keski 1200	art.nro: 312710		vakiona	vakiona	vakiona
	Kulutusosa keski 1500	art.nro: 810152		vakiona	vakiona	vakiona
	Keiju 10 mm 10 M	art.nro: 3101001010		vakiona	vakiona	vakiona
	Keiju 10 mm 25 M	art.nro: 3101001025		vakiona	vakiona	vakiona
	Keiju 13 mm 10 M	art.nro: 3101001310		vakiona	vakiona	vakiona
	Keiju 13 mm 10 M	art.nro: 3101001325		vakiona	vakiona	vakiona

Hydraulimoottori

Aksiaalimäntämoottori, valmistaja: SUNFAB tyyppi: 047, 056 tai 064 HUOM!
Lue ennen asennusta moottorin valmistajan ilmoittamat tekniset tiedot.

Öljy kulmavaihteeseen: Hypoidiöljy SAE 80/90 (1 litra)

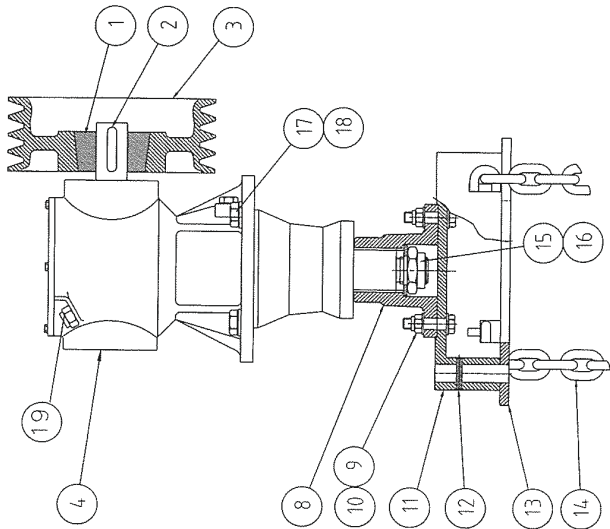
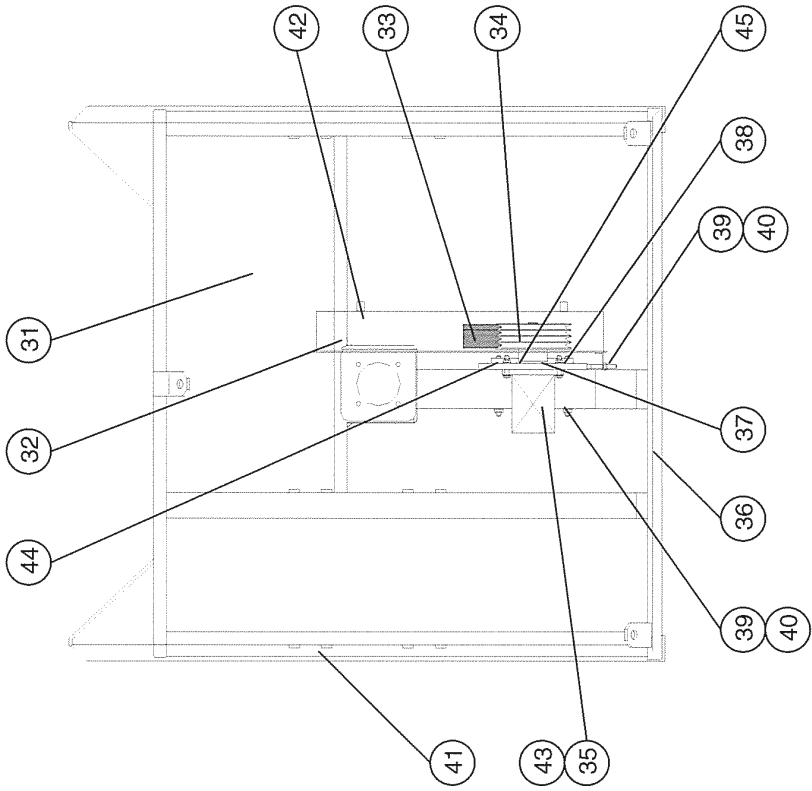
Vaihdettavat hihnallevyivät parhaan välityksen saamiseksi.

Kulmavaihde

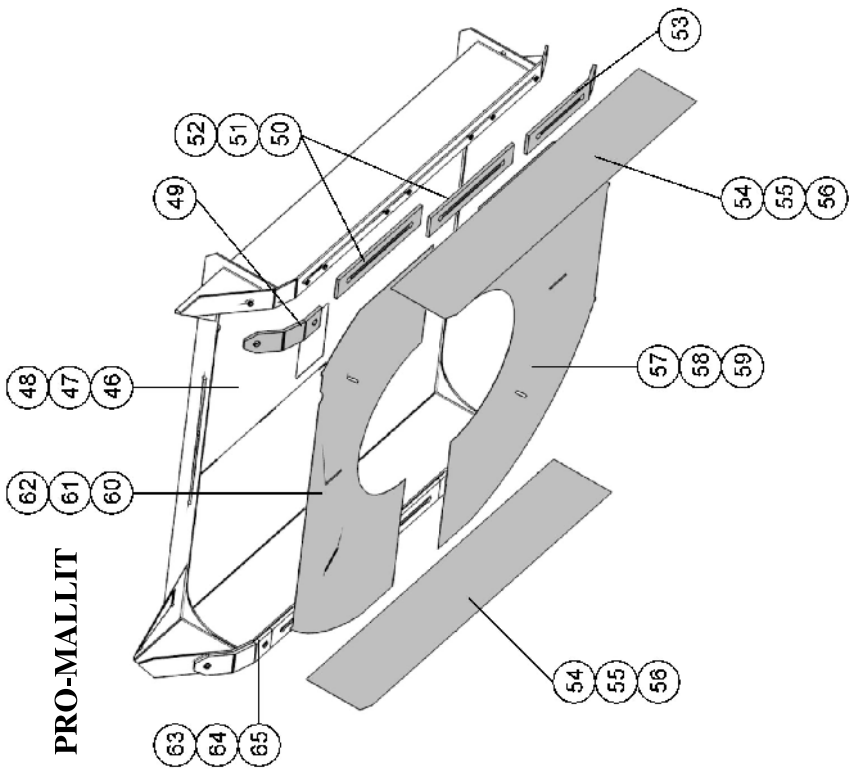
AGGREGAATTI/KEHYS

NRO	MÄÄRÄ	NIMITYS	ART.NRO:	NRO	MÄÄRÄ	NIMITYS	ART.NRO:
1	2	PURISTUSHOLKKI 302035	350 231	31	1	RAIVAUSPÄÄ H1000	31 039 410
2	1	LAATTAKIILA 10x56	311 937	31	1	RAIVAUSPÄÄ H1200	31 039 412
3	1	HIHNALEVY (STANDARD SPA 280x4)	310 218	31	1	RAIVAUSPÄÄ H1500	31 039 415
4	1	KULMAVAIHDE 3050	310 106	32	1	HIHNASUOJA	310 334
8	1	NAPA	310 105	33	4	KÄYTTÖHIHNA VAKIO	310 201
9	6	KUUSIOKOLORUUVI M6M M12	310 364	34	1	HIHNALEVY (VAKIO SPA 200x4)	310 217
10	6	LUKITUSMUTTERI M6M M12	310 103	35	1	HYDRAULIMOOTTORI TYYPPI: 047	310 135
11	1	KETJUPESÄ	502 020	35	1	HYDRAULIMOOTTORI TYYPPI: 056	310 137
12	4	JOUSISOKKA 6x50	311 935	35	1	HYDRAULIMOOTTORI TYYPPI: 064	310 134
13	1	KETJUKANSI	502 021	36	1	ROISKESUOJA H1000	31 015 510
14	1 PARI	KETJU 10 MM H1000	H1031010010	36	1	ROISKESUOJA H1200	31 015 512
14	1 PARI	KETJU 13 MM H1000	H1031010013	36	1	ROISKESUOJA H1500	310 155
14	1 PARI	KETJU 10 mm H1200	H1231010010	37	4	LUKITUSMUTTERI M12	310 103
14	1 PARI	KETJU13 mm H1200	H1231010013	38	4	KUUSIOKOLORUUVI M12x50	310 364
14	1 PARI	KETJU 10 mm H1500	31010010	39	5	LUKITUSMUTTERI M16	310 336
14	1 PARI	KETJU 13 mm H1500	31010013	40	5	ALUSLEVY 17x30x3	310 130
15	1	LUKITUSMUTTERI M6M M30x2	310 108	41	2	KULUTUSTERÄS H1000	312 640
16	1	ALUSLEVY 30x55x4	310 102	41	2	KULUTUSTERÄS H1200	312 630
17	4	RUUVI M6S M16x50	310 107	41	2	KULUTUSTERÄS H1500	312 650
18	4	NORDLOCK-LEVY Ø 16	310 101	42	2	KÄDENSIJA	310 157
19	1	ÖLJYTULPPA	310 120	43	1	TÄYTTOVENTTIILI	200 100
				44	1	PULTTILEVY	310 132
				45	1	MOOTTORIN KIINNIKE	310 131

Varaosat



NRO	MÄÄRÄ	NIMITYS	ART.NRO:
46	1	Raivauspää H1000 Pro	310 390
47	1	Raivauspää H1200 Pro	310 395
48	1	Raivauspää H1500 Pro	310 396
49	2	Kulutusteräs etu	810 150
50	2	Kulutusteräs keski	1000 810 157
51	4	Kulutusteräs keski	1200 312 710
52	4	Kulutusteräs keski	1500 810 152
53	2	Kulutusteräs taka	810 154
54	2	Kulutuspelti sivu 1000	810 814
55	2	Kulutuspelti sivu 1200	810 815
56	2	Kulutuspelti sivu 1500	810 816
57	1	Kulutuspelti taka 1000	810 817
58	1	Kulutuspelti taka 1200	810 818
59	1	Kulutuspelti taka 1500	810 819
60	1	Kulutuspelti etu 1000	810 820
61	1	Kulutuspelti etu 1200	810 821
62	1	Kulutuspelti etu 1500	810 822
63	16	Ruuvi MLC M16x40	810 151
64	16	Aluslevy 17x30x3	310 130
65	16	Lukitusmutteri M16	310 336



PRO-MALLIT

