

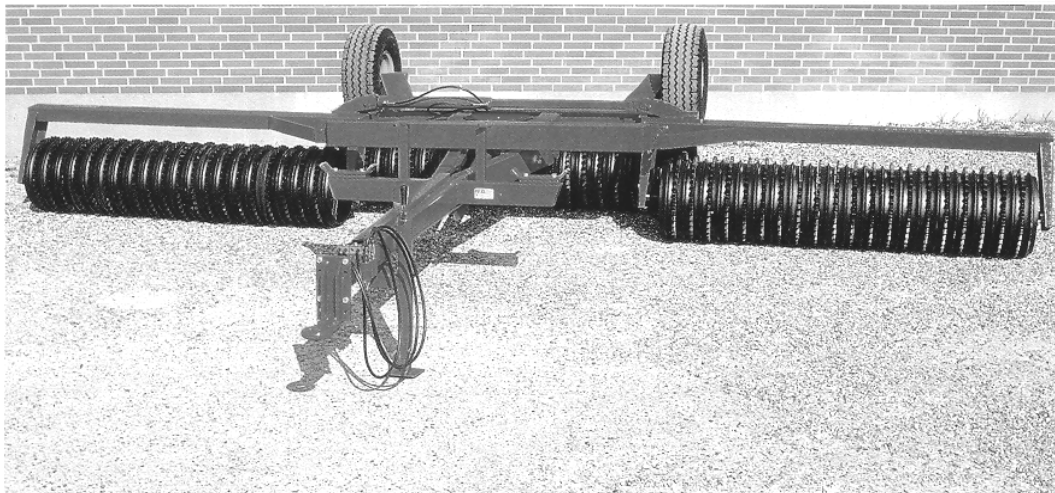
# **HE-VA DOUBLET**

**Vaatimuksenmukaisuusvakuutus**

**Käyttöohje**

**Varaosaluettelo**

FIN



**He-Va Vip-Roller 5,4 -6,3 m**



Oikeudet rakenteen ja teknisten tietojen muutoksiin pidätetään.

## Sisällysluettelo

<b>Vaatimuksenmukaisuusvakuutus .....</b>	<b>4</b>
<b>1. Vastaanottotarkistukset .....</b>	<b>5</b>
<b>2. Tekniset tiedot.....</b>	<b>5</b>
<b>3. Käyttöohje</b>	
3.1 Kytkenä .....	6
3.2 Kuljetus.....	6
<b>4. Kunnossapito</b>	
4.1 Jyrääminen.....	7
4.2 Voitelu .....	7
<b>5. Varaosaluettelo</b>	
5.1 Vetolaite, runko, keskilohko, pyörät ym.....	8
5.2 Akselit ja laakerit .....	11
5.3 Jyräkiekot.....	12
5.4 Hydrauliiikka.....	14
<b>6. Hydrauliiikkakaavio</b>	
6.1 Hydrauliikkakaavio, 5,4 ja 6,3 m:n mallit.....	15
<b>7. Omia merkintöjä .....</b>	<b>16</b>

DS/EN 45 014

# Vaatimuksenmukaisuusvakuutus

HE-VA Doublet Aps.  
N. A. Christensensvej 34,  
DK-7900 Nykøbing Mors

vakuuttaa omalla vastuullaan, että seuraava tuote:

Vip-Roller 5,4 / 6,3 m

Tyypit 4542, 4543, 4544, 4545, 4546, 4547  
4632, 4633, 4634, 4635, 4636, 4637

jotka sisältyvät tähän vakuutukseen ovat  
yhdenmukaiset direktiivien

89/392/EØF (koskien koneita) sekä siihen myöhemmin tehtyjen muutosten kanssa

Nykøbing Mors, 01.07.1995

---

Villy Christiansen

## 1. Vastaanottotarkistukset

Tarkista, ettei jyrä ole vaurioitunut kuljetuksessa. Tarkista että hydraulikkaletkuissa ole viilto- tai puristusvaurioita. Tarkista lisäksi, että muut hydraulikan komponentit ovat kunnossa.

Tarkista, ettei runko ole vaurioitunut. Lisäksi on varmistettava, ettei jyrään ole osunut iskuja, jotka ovat vaurioittaneet valurautaisia kiekkoja ja kaksirivisiä laakereita.

Tarkista viimeiseksi, että kuljetuspyörät ovat hyvin kiinnitetty ja kunnossa.

Tarkista rengaspaineet: n. 3,8 bar/55 psi

## 2. Tekniset tiedot

3-lohkoinen, hydraulisella nostolla ja kuljetuspyörillä varustettu peltojyrä. Jyrää käytetään kivien painamiseen maahan ja pellon pintakerroksen tiivistämiseen. Jyrä on saatavissa 5,4 ja 6,3 m:n työleveydellä ja kolmella erityyppisillä jyräkiekoilla: cambridge-, nastajyrä- ja crosskillkiekot

### **Tekniset tiedot**

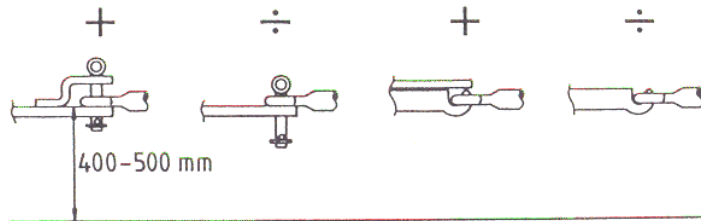
Työleveys.....	5,4/6,3 m
Kokonaisleveys (avattuna).....	5,7/6,6 m
Pituus.....	3,4/3,8 m
Kuljetusleveys.....	2,45 m
Kuljetuskorkeus .....	1,60 m
Vetosilmukkaan kohdistuva paino kuljetusasennossa (% kokonaispainosta).....	n. 40 %
Rengaskoko, vakio.....	10.0/80 x 12,8 PR
Rengaspaine .....	3,8 bar/55 psi
Traktorin hydraulikan vaatimukset	
Öljynpaine.....	väh. 150 bar
Ulosottoja.....	1 kpl 1-toiminen ja 1 kpl 2-toiminen
Naarasliittimiä, vakio.....	Sterling tyyppi E 402
Hydraulikan öljy järjestelmä on täytetty.....	Agip OSO 32

	Bredde 5,4 m		Bredde 6,3 m	
	Antal ringe	Vægt kg	Antal ringe	Vægt kg
Ringtype				
Cambridge, ø45 cm/18"	105	1840	129	2460
Cambridge, ø51 cm/21"	105	2015	129	2670
Knast, ø55 cm	36	1530	42	2120
Crosskill, ø48/ø53 cm	54	1980	63	2550

### 3. Käyttöohje

#### 3.1 Kytkeä

Jyrä toimitetaan kuljetusasennossa. Ennen jyrän kytkemistä traktoriin tarkistetaan, että vetolaite on 400-500 mm:n korkeudella. Traktori peruutetaan jyrää kohti ja varmistetaan vetolaitteen lukitus.



Nosta seisontatuki ja aseta se vetopuomin tuen varaan. Hydraulikkaletkut (3 kpl) asennetaan. Jyrä vaatii yhden 1-toimisen ja yhden 2-toimisen öljyn ulosoton.

Kytke hydraulikkaletkut traktorin pikaliittimiin. **Tärkeää:** Tarkista, että letkujen tehdasasennetut urosliittimet sopivat traktorin naarasliittimiin.

Paineista nostosylinteri niin, että sivulohkot nousevat irti kuljetustuistaan. Tämän jälkeen sivulohkot käännetään ulos lohkosylinterien avulla.

Jyrä käännetään nostosylinterin avulla työskentelyasentoon.

#### 3.2 Kuljetus

Kuljetusajoa varten jyrä käännetään ääriasentoon taakse paineistamalla nostosylinteri. Paineista lohkosylinterit. Sivulohkot kääntyvät eteenpäin kunnes ne saavuttavat vetopuomin kuljetustueta. Kun molemmat sivulohkot ovat vetopuomin kanssa samansuuntaiset, ne lasketaan kuljetustukien varaan vapauttamalla nostosylinterin paine. Kun kaikkien hydraulikkaletkujen paineet on vapautettu, on jyrä valmiina siirtoajoon.

## **4. Kunnossapito**

- A. Noin 10 käyttötunnin jälkeen on pyöräpultit, laakerit, lohkolukitukset ja lukitusrenkaat kiristettävä. Letkut, liitokset ja sylinterit tarkistetaan etteivät ne vuoda, kiristä tarvittaessa.
- B. Noin 30 käyttötunnin välein voidellaan nostosylinterien tapit ja vetopuomin kaksi voitelukohtaa rasvalla.
- C. Käyttökauden jälkeen jyrä puhdistetaan ja voidellaan rasvalla ja öljyllä. Molemmat männänvarret voidellaan rasvalla.

HUOM:

Kaksoistiivistetyt kuulalaakerit voidellaan vain 1-2 voitelupumpun iskulla, etteivät tiivisterenkaat puristu ulos.

### **4.1 Jyrääminen**

Ajonopeus: enint. 10 km/t

Päisteen käännökset ajetaan mahdollisimman loivana kaarena. Käännös ei saa olla niin jyrkkä, että jyräkiekot pyörivät taaksepäin.

Pyörät käännetään alas ainoastaan kun jyrä taitetaan kuljetusasentoon.

Älä aja suurempien kivien sekä maavaraisten kivien ylitse.

### **4.2 Voitelu**

Voitelu n. 10 käyttötunnin välein

- jyrälohkojen ripustukset
- sivulohkojen ja keskilohkon väliset nivelet.

Voitelu n. 30 käyttötunnin välein

- keskilohkon pystyripustukset
- kuulalaakerit
- sylinterit
- pyörä- ja jyrärungon väliset nivelet.

Kerran vuodessa voidellaan:

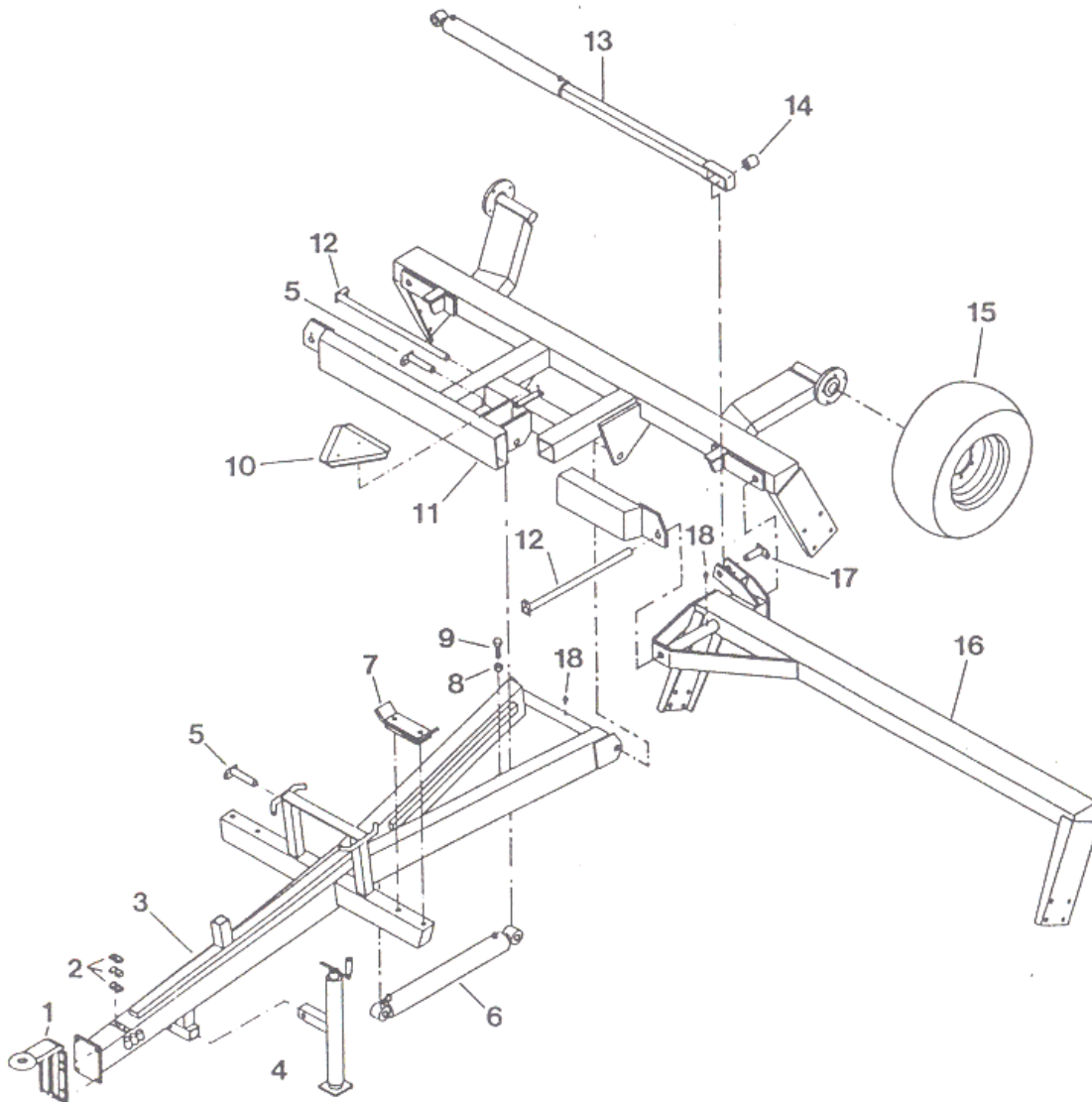
- seisontatuki

TÄRKEÄÄ:

Kuulalaakerit voidellaan ainoastaan 1-2 voitelupumpun iskulla, sillä muuten tiivistysrenkaat voivat puristua ulos.

## 5. Varaosaluettelo

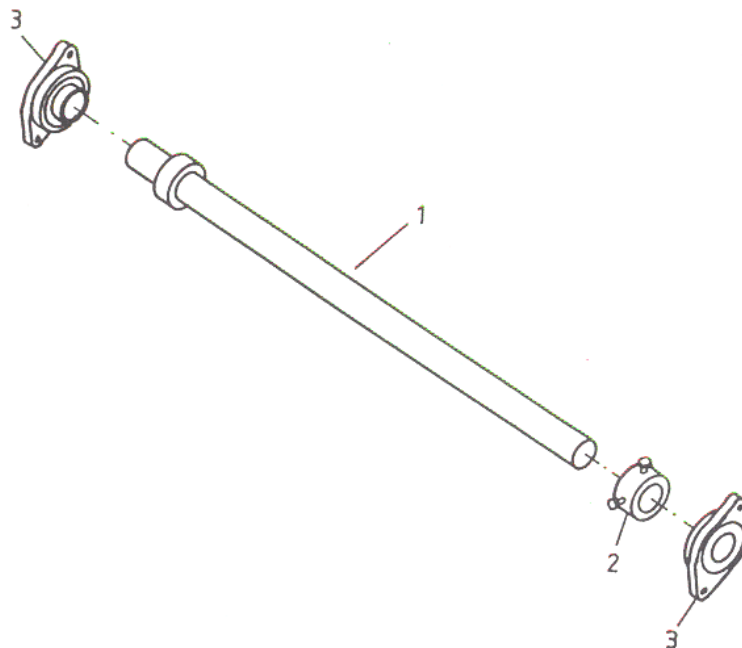
### 5.1 Vetolaite, runko, keskilohko, pyörät ym.





Pos.	Varenr. 5,4 m	Varenr. 6,3 m	Betegnelse	Stk
1	630630400	630630400	Prodsøje D	1
1	630630200	630630200	Prodsøje DK	1
1a	690103126	690103126	Bolt M16x45	4
1b	690113008	690113008	Selvlåsende møtrik M16	4
2	690210210	690210210	Dobbelt slangeholder ø14 mm	2
2	690210211	690210211	Topplade	2
2a	690102050	690102050	Bolt M8x35	2
3	630640100	630650100	Stjært	1
4	690141100	690141100	Støtteben	1
4a	630552100	630552100	Støttebensnagle ø16	1
4b	690133005	690133005	Split ø4 mm	1
5	630554300	630554300	Nagle ø30 L=135 mm	3
5a	690101101	690101101	Bolt M12x25	2
5b	630532600	630532600	Låsebøsning for naglehoved	2
6	690200120	690200120	Cylinder 80/40x600, ø30/ø30	1
7	630530300	630530300	Transportbeslag ø470 mm	2
7	630530400	630530400	Transportbeslag ø530 mm	2
7	630530500	630530500	Transportbeslag ø550 mm	2
8	690112009	690112009	Møtrik M20	1
9	690101164	690101164	Bolt M20x60	1
10	690142001	690142001	Advarselstrekant	1
10a	690103015	690103015	Bolt M5x25	2
10b	690117002	690117002	Facetskive ø5	2
10c	690113002	690113002	Selvlåsende møtrik M5	2
11	630650200	630650200	Midterramme for aksel ø50	1
11	630651000	630651000	Midterramme for aksel ø60	1
11a	690141023	690141023	Nav. 3552, 5/102/140 komplet	2
11b	690141040	690141040	Navbolt M12x1,5x31	10
11c	690141055	690141055	Navmøtrik	10

Pos.	Varenr. 5,4 m	Varenr 6,3 m	Betegnelse	Stk
11d	690140101	690140101	Leje 30206	2
11e	690140103	690140103	Leje 30208	2
11f	690141075	690141075	Tætningsring	2
11g	690141035	690141035	Navdæksel	2
12	630650700	630650700	Nagle $\varnothing 30$ L=685	1
12a	690101101	690101101	Bolt M12x25	2
12b	630532600	630532600	Låsebøsning for naglehovede	2
13	630650500	630650500	Vingecylinder 70/40x600, $\varnothing 30$	1
14	630650600	630650600	Bøsning $\varnothing 45/\varnothing 31$ L=50mm	1
15	690141010	690141010	Hjul 10.0/80 x 12,8 pr	2
16	630640400	630650400	Yderled venstre for aksel $\varnothing 50$	1
16	630640900	630650900	Yderled venstre for aksel $\varnothing 60$	1
16	630640300	630650300	Yderled højre for aksel $\varnothing 50$	1
16	630640800	630650800	Yderled højre for aksel $\varnothing 60$	1
17	630532300	630532300	Nagle $\varnothing 30$ mm L=85 mm	2
17a	690101101	690101101	Bolt M12x25	2
17b	630532600	630532600	Låsebøsning for naglehovede	2
18	690136029	690136029	Smørenippel M8x1,25	3

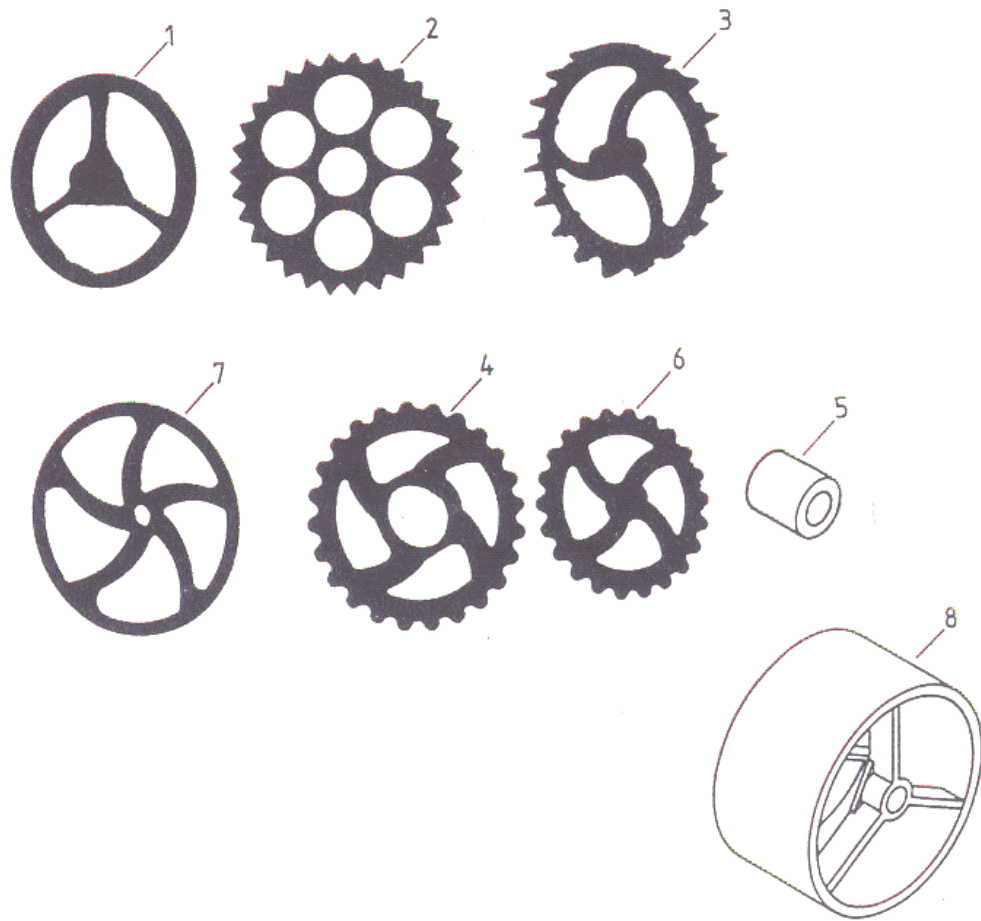


**5.2 Akselit ja**

**laakerit**

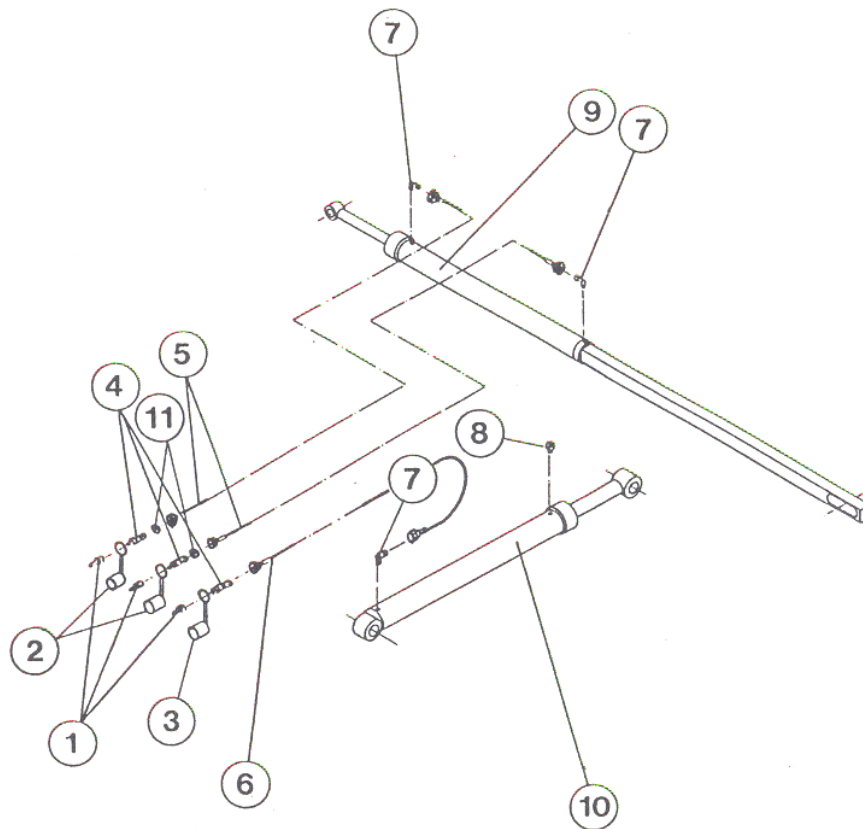
Pos.	Varenr 5,4 m	Varenr 6,3 m	Betegnelse	Stk
1	678542370		Aksel f/midterled Ø50 St70 L = 2370	1
1	678541940		Aksel f/sideled Ø50 St70 L = 1940	2
1	678652370		Aksel f/midterled Ø60 St70 L = 2370	1
1	678651940		Aksel f/sideled Ø60 St70 L = 1940	2
1		678542370	Aksel f/midterled+sideled Ø50 St70 L = 2370	3
1		678652370	Aksel f/midterled+sideled Ø60 St70 L = 2370	3
2	630552300	630552300	Stopring m/bolt Ø50 mm	6
2	630651200	630651200	Stopring m/bolt Ø60 mm	6
2a	690101080	690101080	Bolt M10x25	12
3	690140801	690140801	Leje, SFT45	6
3	690140804	690140804	Leje, SFT60	6
3a	690103128	690103128	Bolt M16x55	12
3b	690117008	690117008	Facetskive Ø16	12
3c	690113008	690113008	Selvlåsende møtrik	12

### 5,3 Jyräkiekot



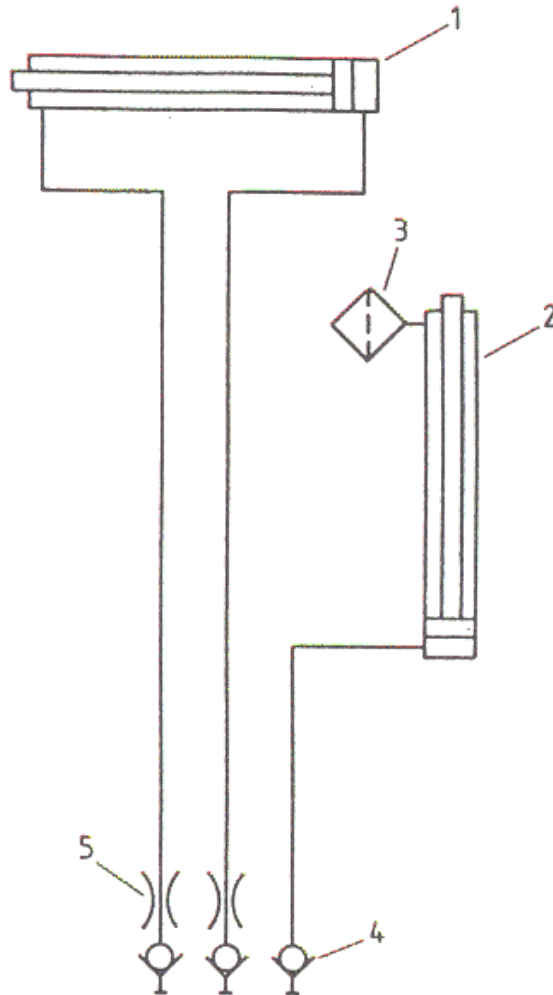
Pos.	Varenr.	Betegnelse	Stk	Stk
			5.4	6.3
1	690150001	Cambridge qlatring 15" (ø50)	55	63
2	690150004	Cambridge takring 15" (ø50)	52	60
1	690150031	Cambridge qlatring 18" (ø50) bølget bane	55	63
1	690150017	Cambridge qlatring 18" (ø50)	55	63
1	690150039	Cambridge qlatring 18" (ø60) bølget bane	55	63
2	690150033	Cambridge takring 18" (ø50) bølget bane	52	60
2	690150018	Cambridge takring 18" (ø50)	52	60
2	690150040	Cambridge takring 18" (ø60) bølget bane	52	60
1	690150019	Cambridge qlatring 21" (ø50)	55	63
1	690150030	Cambridge qlatring 21" (ø60) bølget bane	55	63
1	690150024	Cambridge qlatring 21" (ø60)	55	63
2	690150009	Cambridge takring 21" (ø50)	52	60
2	690150032	Cambridge takring 21" (ø60) bølget bane	52	60
2	690150025	Cambridge takring 21" (ø60)	52	60
3	690150007	Knastring 22" (ø50)	36	42
4	690150011	Løs crosskill-ring 530 mm	26	30
5	690150012	Nav for løs Cross-killring Ø50	26	30
5	690150035	Nav for løs Cross-killring Ø60	26	30
6	690150010	Cross-killring ø485 mm (ø50)	29	33
6	690150034	Cross-killring ø485 mm (ø60)	29	33
7	690150013	Bølgering ø500 mm (ø60)	113	129
8	690150028	Planring ø505 mm (ø60)	19	21

#### **5.4 Hydraulikka 5,4 m ja 6,3 m**



Pos.	Varenr.	Betegnelse	Stk
1	690203001	Lynkobling 1/2" E402	3
2	690210001	Støvhætte C51 blå	2
3	690210002	Støvhætte C51 rød	1
4	690203003	Lige indskruring GA10LR1/2 u. DM	3
5	690201107	Slange 1/4" L = 5350 mm	2
6	690201066	Slange 1/4" L = 3300 mm	1
7	690203006	Vinkelindskruring, VA10LK3/8 u. DM	3
8	690206001	Filterprop F38 3/8"	1
9	630650600	Vingecylinder 70/40x600 ø30	1
10	690200120	Cylinder 80/40x600 ø30/ø30	1
11	690207901	Drøvle 1mm	2

## 6. Hydraulikkakaavio

**6.1 Hydraulikkakaavio, 5,4 ja 6,3m:n mallit**

Pos.	Varenr.	Betegnelse	Stk
1	630650600	Vingecylinder 70/40x600 $\varnothing$ 30	1
2	690200120	Cylinder 80/40x600 $\varnothing$ 30/ $\varnothing$ 30	1
3	690206001	Filterprop F38 3/8"	1
4	690203001	Lynkobling E402	3
5	690207901	Drøvle 1 mm	2

**7. Omia merkintöjä**

