



HE-VA DOUBLET

Vaatimuksenmukaisuusvakuutus

Käyttöohje

Asennusohje

Varaosaluettelo

FIN



**HE-VA DOUBLET MULTI-SEEDER -
Pneumaattinen kylvölaite**



Oikeudet rakenteen muutoksiin niistä erikseen ilmoittamatta pidätetään.

Sisällysluettelo

	Vaatumuksenmukaisuusvakuutus	2
1.	Vastaanottotarkistukset	3
2.	Käyttöohje	
2.1	Perussäädöt siemenen täytön yhteydessä.....	3
2.2	Syöttötelojen vaihto.....	3
2.3	Sekoitusakselin kytkentä ja irrotus	4
2.4	Kiertokoe.....	4
2.5	Käytännön kylvötyö	4
2.6	Säiliön tyhjentäminen	4
2.7	Kunnossapito	4
2.8	Lisävarusteet.....	5
2.8.1	Syöttötelan asennuslevy	5
2.8.2	Pinta-alamittari	5
2.8.3	Seed-Controller - Käyttöohje	5
2.8.3.1	Näytön numeroiden ja kirjainten merkitys.....	6
2.8.3.2	Näppäintoiminnot.....	6
2.8.3.3	Tarpeellisten arvojen syöttäminen (pyörän ympärysmitta, työleveys)	7
2.8.3.4	Määrän sähkösäätö (lisävaruste)	8
2.8.3.5	Huolto / jännitteen syöttö.....	8
2.8.3.6	Kytkentäkaavio - jakorasia	9
3.	Asennusohje	10
3.1	Kylvölaitteen kokoaminen.....	10
3.2	Levityslevyt	10
3.3	Kylvöpyörä	10
4.	Varaosaluettelo - kylvökone	11
4.1	Kylvökone	11
4.1.1	Siemensäiliö	15
4.1.2	Mekaaninen puhallin	17
4.1.3	Hydraulinen puhallin	19
5.	Kylvötaulukko	21
5.1	Kiertokoe.....	21
5.2	Syöttötelojen vaihto.....	21
5.3	Kunnossapito	21
6.	Säätötaulukko	22
7.	Omia merkintöjä 23	

DS/EN 45 014

Vaatimuksenmukaisuusvakuutus

**HE-VA DOUBLET ApS
N.A. Christensensvej 34
DK-7900 Nykøbing Mors**

Todistaa täten että:

KONE: Pneumaattinen kylvölaite

Tyyppi: HE-VA DOUBLET MULTI-SEEDER

joka sisältyy tähän vakuutukseen ovat
yhdenmukaiset direktiivien
98/37/EØF (koskien koneita) sekä siihen myöhemmin tehtyjen muutosten kanssa.

Johtaja Villy Christiansen

HE-VA DOUBLET ApS

.....
Allekirjoitus

.....
Pvm

HE-VA DOUBLET ApS, N. A. Christensensvej 34 DK-7900 Nykøbing Mors

1. Vastaanottotarkistukset

Tarkista, ettei kylvökone ole vaurioitunut kuljetuksessa. Tarkista ettei johtimissa, ilmaletkuissa tai hydraulikkaletkuissa ole viiltoja tai painaumia. Lisäksi on varmistettava, että kaikki koneen osat ovat mukana toimituksessa.

2. Käyttöohje

2.1 Perussäädöt siemenen täytön yhteydessä

Ennen siemenen täyttöä on tarkistettava, että koneessa on oikeat syöttötelat ja että syöttötelojen yläpuolella olevat puhdistusharjat on oikein säädetty siemenkoon mukaan.

Syöttötelat mustilla syöttöpyörillä
sopivat:

Nurmiseosten, rukiin, ohran, vehnän, auringonkukan,
maissin
virna- ja kauraseosten, herneiden jne. kylvöön
(yleisesti suuret kylvömäärät).

Syöttötelat punaisilla syöttö-
pyörillä sopivat:

Puhtaan apilan, rapsin, hunajakukan,
(yleisesti pienemmät kylvömäärät).

Näiden kahden syöttötelatyyppin lisäksi voimme tarjota muita syöttötelatyypppejä muille viljoille tai rivikasveille.

Puhdistusharjat voidaan säätää kahvan avulla.

Puhdistusharjojen etäisyys syöttöteloista voidaan todeta kahvan vieressä olevasta asteikosta:

1. Lovi 0 mm
2. Lovi 1 mm
3. Lovi 2 mm
4. Lovi 3 mm
5. Lovi 4 mm

jne.

Perussäätö:

Puhdistusharjan ja syöttötelan välin pitää olla n. puolet kylvettävän siemenen suurimmasta jyväkoosta, esim.

Öljykasvit	0 – 1 mm
Ruis	2 – 3 mm
Nurmiseokset	2 – 3 mm
Virna-/kaura-/herneseokset	3 - 4 mm

2.2 Syöttötelojen vaihto

Syöttötelan päätylevy laakereineen irrotetaan löysäämällä kahta sormin kiristettävä ruuvia. Ohjauslevy irrotetaan painamalla jousikuormitettua ruuvia ylöspäin. Kun syöttötela vedetään ulos, on sitä pyöritettävä hieman vasemmalle. **HUOM: Ole varovainen kun syöttötela vedetään ulos.** Säiliössä oleva jäännössiemen poistetaan ennen uuden syöttötelan asentamista. Jousikuormitetut tiivistyslevyt syöttötelan sivulla on kevyesti voitava painaa sisään kädellä. Syöttötelaa asennettaessa on se voitava hyvin helposti työntää käyttöakselin päälle.

2.3 Sekoitusakselin kytkentä ja irrotus

Sekoitusakselia käytetään ainoastaan siemenillä, jotka pyrkivät holvaantumaan säiliössä. Sekoitusakselin kytkentään ja irrotukseen käytetään kylvömäärän säätökahvan vieressä olevaa sokkaa.

2.4 Kiertokoe

Kiertokoetta varten ohjauslevy irrotetaan painamalla jousikuormitettua ruuvia. Tämän jälkeen työnnetään 7-urainen kylvösuppilo syöttötelojen alle ja kylvökouru asetetaan kylvösuppilon alle. Työlevydestä riippuen kylvöpyörää kierretään x kierrosta vastaamaan 1/10 hehtaaria (katso siemensäiliön kannessa olevasta taulukosta + vertaa sivua 21). Kylvöpyörää kierretään suurin piirtein ajonopeutta vastaavalla nopeudella. Ellei haluttua kylvömäärää saavuteta, kylvömäärän säätökahvaa siirretään ylöspäin (määrän lisäys +) tai alaspäin (määrän vähennys -). Uusi koe tehdään, kunnes haluttu määrä saavutetaan.

2.5 Käytännön kylvyö

Kylvön aikana on puhaltimen aina oltava käynnissä. **Huom: Syöttötelojen pyörimisen aloituksen ja siemenen maahan sijoittamisen välillä on viive.**

2.6 Säiliön tyhjentäminen

Kylvösuppilot asennetaan säiliön tyhjentämiseksi. Puhdistusharjan säätökahva asetetaan ylimpään loveen ja kylvömäärän säädön kahva siirretään maksimiasentoon. Säiliössä olevan jäännösviljan poistamiseksi pyöritetään kylvöpyörää. Jotta tyhjennys olisi täydellinen voidaan syöttötelat lisäksi irrottaa ja säiliö puhalletaan puhtaaksi paineilmalla.

2.7 Huolto

Kylvöpyörän laakerit voidellaan päivittäin. Puhallin on usein puhdistettava paineilmalla. Vaihteiston ja syöttötelan välinen ketju voidellaan ja ketjun kireys säädetään tarvittaessa. Kylvömäärän säädön kahva asetetaan asteikon ylimpään asentoon toimenpiteen aikana. Sekoitusakselin sokka vedetään pois. Molempia M6 -muttereita sekä siipiruuvia löysätään ja tämän jälkeen kansi nostetaan pois. Nyt vaihteiston suojuus voidaan kääntää alas - **ketjua ei saa kiristää liian paljon.** Vaihteisto ei vaadi huoltoa.

2.8 Lisävarusteet

2.8.1 Syöttötelan asennuslevy

Siemensäilöön on saatavana asennuslevy, joka estää tiettyjen siementyyppien ”puuroutumisen”. Asennuslevyn ansiosta syöttötelalle pääsee vain sen verran siementä kuin se pystyy kylvämään (esim. hunajakukka, lannoite, muu rae). Muita viljoja kylvettäessä asennuslevy irrotetaan tai asennetaan ylimpään asentoon.

2.8.2 Pinta-alamittari

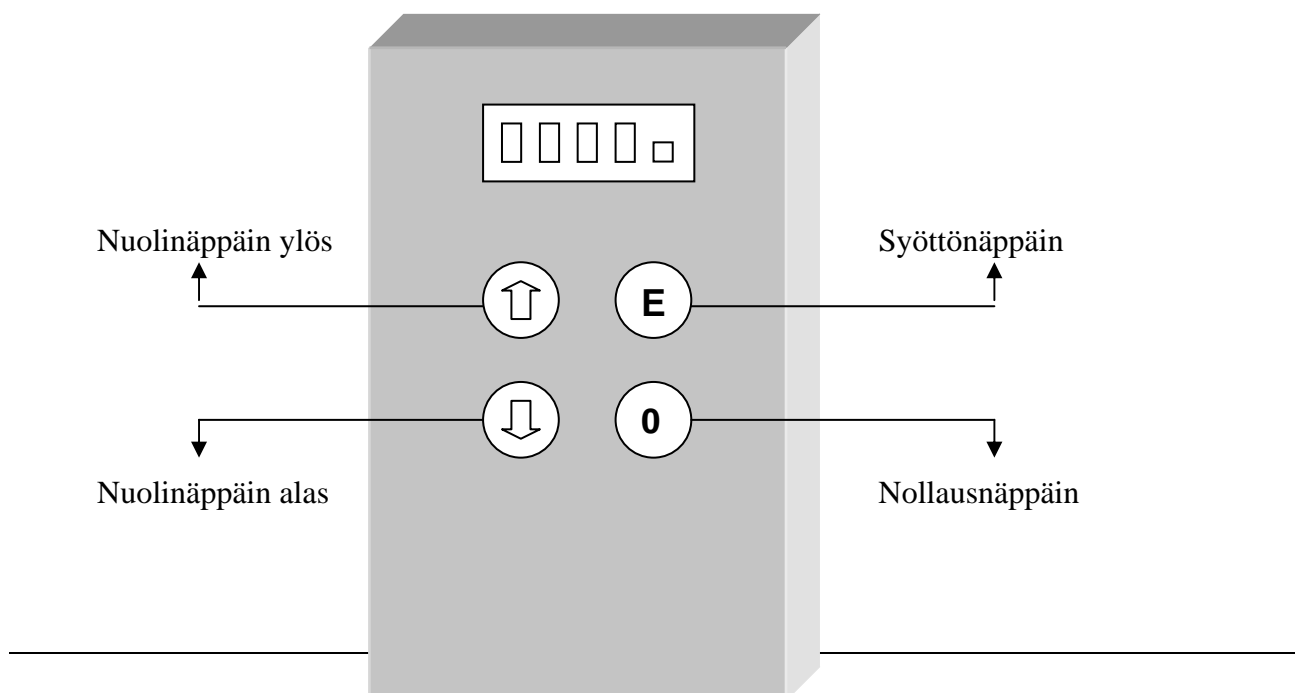
Pinta-alamittari asennetaan 3 reikään. Ensin pitkä akseli asennetaan suuremman reiän lävitse ja anturi työnnetään akselin päälle. Tämän jälkeen akseli työnnetään vastakkaisella puolella olevaan reikään. Anturi säädetään niin, että mittari saa yhden sykäyksen käyttövaijerin jokaiselta kierrokselta.

Pinta-alan laskemiseksi on mittarin lukema jaettava kylvötaulukon vastaavalla lukemalla (katso siemensäilön kannessa olevasta taulukosta + sivu 21). Näin saadaan pinta-ala hehtaareina.

Esimerkki: Mittarin lukema on 720
Koneen työleveys on 3,0 m
Taulukossa 3,0 m:n kohdalla vastaava lukema on 235

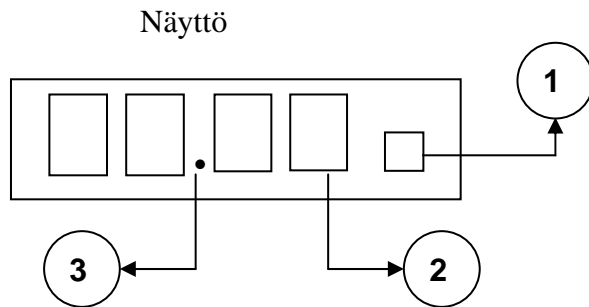
$720 \text{ jaetaan luvulla } 235 = 3,064 \times 1/10 \text{ ha} = 0,31 \text{ ha}$

2.8.3 Seed-Controller - Käyttöohje





2.8.3.1 Näytön numeroiden ja kirjainten merkitys



1 Toimintonäyttö

E	Osapinta-ala (voidaan nollata), enint. 999,9 ha
t	Kokonaispinta-ala (ei voi nollata), enint. 9999 ha
L	Työleveys m, enint. 25,5 m
r	Pyörän ympärysmitta m, enint. 2,55 m
Stop A	Syöttötela ei pyöri (ketju pois paikaltaan, kylvömäärän säätövipu säädetty nolnaan). Hälytystä ei voi nollata. Pinta-alamittarin lukema ei kasva.
Stop G	Puhallin ei pyöri tai on viallinen (kylvöputket tukossa, valokenno likainen). Hälytys voidaan lopettaa painamalla 0 -näppäintä. Näytöllä näkyy kuitenkin STOP, pinta-alan mittaus jatkuu eteenpäin ajettaessa.

2 Siemensäiliön pintahälytin

Näytöllä näkyy vilkkuva merkkirivi ja äänimerkki kuuluu, kun siemensäiliön pinta on alle anturitason. Hälytysääni voidaan lopettaa painamalla 0-näppäintä. Merkkirivi vilkkuu yhä näytöllä, kunnes säiliöön lisätään siementä.

3 Desimaalinäyttö

Desimaalinäyttö näkyy pinta-alan mittauksen yhteydessä. Ennen desimaalinäyttöä näkyy ha. Pyörän ympärysmittaa tai työleveyttä syötettäessä näkyy metri ennen desimaalinäyttöä.

2.8.3.2 Näppäintoiminnot

Nuolinäppäin ylös

Toimintonnäyttöjä voi selata nuolinäppäimellä. Pyörän ympärysmittaa tai työleveyttä syötettäessä voidaan arvoja korottaa (katso tarpeellisten arvojen syöttäminen).



Nuolinäppäin alas

Toimintonnäyttöjä voi selata nuolinäppäimellä. Pyörän ympärysmittaa tai työleveyttä syötettäessä voidaan arvoja alentaa (katso tarpeellisten arvojen syöttäminen).



Nollanäppäin

Osapinta-ala voidaan nollata nollanäppäimellä. Sen lisäksi on mahdollisesti painettava nuolinäppäintä, kunnes osapinta-ala näkyy näytöllä. Tällä näytöllä nollanäppäintä pidetään painettuna, kunnes näytöllä näkyy pieni C-kirjain. Nyt osapinta-ala on nollattu ja arvo on automaattisesti lisätty kokonaispinta-alaan.

Siemenssäiliön pintahälyttimen hälytysääni voidaan lopettaa nollanäppäintä painamalla.

HUOM: Nollanäppäimellä voidaan myös lopettaa hälytysääni, joka annetaan puhaltimen viasta tai tukkeutuneesta kylvöputkesta (Stop G) johtuen. Nollanäppäimellä ei voi lopettaa hälytysääntä, joka on aiheutunut pysähtyneestä syöttötelasta (Stop A). 2-napainen jännitteen syötön liitin on ensin irrotettava ja vika korjattava.



Syöttönäppäin

Tätä näppäintä käytetään tarpeellisten syöttöarvojen muuttamiseen (pyörän ympärysmitta, työleveys).

2.8.3.3 Tarpeellisten arvojen syöttäminen (pyörän ympärysmitta, työleveys)

Pyörän ympärysmitta:

Paina useamman kerran nuolinäppäintä, kunnes näytöllä näkyy pyörän ympärysmittaa osoittava r. Tämän jälkeen näppäin E pidetään painettuna samalla kun arvoa lisätään tai vähennetään nuolinäppäimellä. Kun näppäin E vapautetaan, tallentuu uusi arvo automaattisesti.

HUOM: Jotta pinta-alan mittaaminen olisi mahdollisimman tarkka, on pyörän ympärysmitta tarkistettava tai määriteltävä tarkasti pellolla. Toimenpide tehdään seuraavasti: Kylvöpyörään tehdään selvä merkintä nippusiteellä tai vastaavalla. Pellolla, jolla kylvökonetta aiotaan käyttää, varataan matka, joka vastaa n. 25 - 50 pyöräkierrosta. Tämän jälkeen matka mitataan mittanauhalla ja jaetaan lasketuilla pyöräkierroksilla.

Matkan pituus metreinä

Pyöräkierroksia = pyörän ympärysmitta metreinä

Teräksisellä vakiokylvöpyörällä pyörän ympärysmitan pitää olla n. 1,42 m.

Työleveys:

Paina useamman kerran nuolinäppäintä, kunnes näytöllä näkyy työleveyttä osoittava L. Tämän jälkeen näppäin E pidetään painettuna samalla kun arvo lisätään tai vähennetään nuolinäppäimellä. Kun näppäin E vapautetaan, tallentuu uusi arvo automaattisesti.

2.8.3.4 Määrän sähkösäätö (lisävaruste)

Syöttömäärää voidaan säätää portaattomasti ohjausyksion määrän säätimellä. Seed-Controller'in säätöasteikon pitää olla yhdenmukainen koneen asteikon kanssa, eli kun säädin käännetään asentoon 20, pitää myös koneen määrän säätövivun olla asennossa 20.

Jotta saavutetaan mahdollisimman suuri tarkkuus suosittelemme, että säätö aloitetaan aina nolasta.

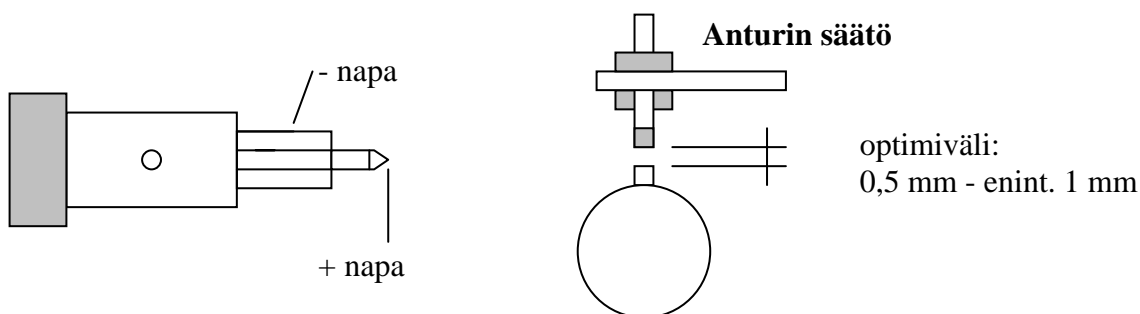
Koneen määrän säätövivun pitää ainoastaan toimia varmistuksena. Jos Seed-Controller on kytketty pois päältä, voidaan kylvömäärä myös säätää käsin. Tämän lisäksi on säätömoottorin jousikuormitettu nappi painettava sisään, jolloin määrän säätövipu voidaan siirtää haluttuun asentoon. HUOM: **Siirto ei saa tehdä liian kovakouraisesti.**

Käsisäätöä voidaan käyttää, jos Seed-Controller ei toimi tai jos jännitteen syötössä on ongelmia.

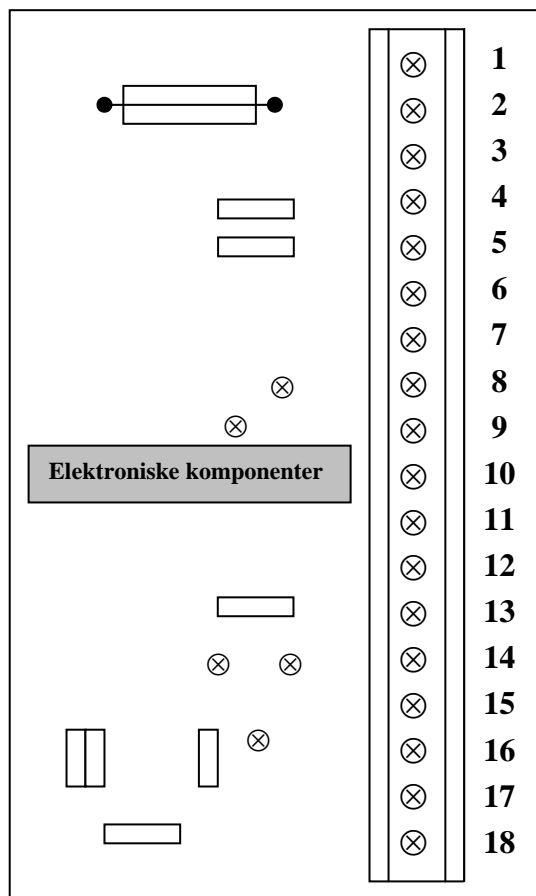
2.8.3.5 Huolto / jännitteen syöttö

Ohjausyksikkö suojataan kosteudelta, pölyltä, pakkaselta, kuumuudelta, iskuilta ja tärinältä.

Seed-Controller'in syöttöjännite on 12 V. Tarkista oikea napaisuus.



2.8.3.6 KytKentäkaavio - jakorasia



- 1 + 16 voltin säätömoottori (punainen)
- 2 Säätömoottorin tark.signaali (kohdassa nro 3)
- 3 +12 voltin kylvöakselin anturi (ruskea)
- 4 + 12 voltin käyttövaijerianturi, puhaltimen valokennoanturi (ruskea)
- 5 (ruskea)
- 6 Pinta-anturin valokenno (ruskea)
- 7 Puhaltimen valokennoanturi (ruskea)
- 8 ei käytössä
- 9 ei käytössä
- 10 Puhaltimen valokennoanturi (ruskea)
- 11 Kylvöakselin anturi (musta)
- 12 Käyttövaijerin anturi (musta)
- 13 ei käytössä
- 14 Pinta-anturin valokennoanturi (valkoinen)
- 15 Miinus vapaa
- 16 Säätömoottorin miinus (musta)
- 17 Miinus puhaltimen valokennoanturi (valk.) / 2 kpl.
- 18 Miinus käyttövaijerin anturi - ja kylvöaks. anturi (sin.) / 2 kpl.
Miinus määrän valokennoanturi (vihreä)

Käyttövaijerin anturit

ruskea = Nro 4
 musta = Nro 11
 sininen = Nro 17

Kylvöakselin anturi

ruskea = Nro 3
 musta = Nro 10
 sininen = Nro 17

Valokennoanturi - puhallin

Anturi suorakulmakaapeliliitoksella (lähetin)

ruskea = Nro 4
 valkoinen = Nro 16

Anturi suoralla kaapeliliitoksella (vastaotin)

ruskea = Nro 9
 valkoinen = Nro 16

Säiliön määrän valokennoanturi

ruskea = Nro 5
 valkoinen = Nro 13
 vihreä = Nro 18

Sähköinen määrän säätö**Moottorikaapeli**

musta = Nro 15
 punainen = Nro 1
 valkoinen = Nro 2
 valkoinen = Nro 5
 ei käytössä (eristetään)

3. Asennusohje

Toimenpiteet:

3.1 Kylvölaitteen kokoaminen

Kylvölaite asennetaan keskelle alustaa niin, että kiertokoe voidaan tehdä. Jos kylvetään suuria määriä (jopa 30 kg/ha) pujotetaan kylvöputket tasaisesti laskevana syöttöteloilta levityslevyille. Näin vältetään siementukokset kylvöputkissa. Kahdella alapuolisella siipiruuvilla varustettuja alumiinisia letkupidikkeitä löysätään ja kiristetään.

3.2 Levityslevyt

Levityslevyt säädetään 20 - 40 cm:n korkeudelle maasta. Kaikki 8 levityslevyä jaetaan tasan työleveydelle - 8 levityslevyä aina 6,30 m:n työleveydelle saakka. 6,3 - 12 m:n työleveyksillä asennetaan 8 kaksoislevityspäätä 16 levityslevylle. Kaikki 16 levityslevyä jaetaan tasan koko työleveydelle.

Esimerkki: Työleveys 3 m
 $3 \text{ m} : 8 = 37,5 \text{ cm}$

Työleveys 8,2 m
 $8,2 \text{ m} : 16 = 51,25 \text{ cm}$

Levityslevyn keskeltä keskelle mitta on 3 m:n vakiokoneella 37,5 cm ja 8,2 m:n vakiokoneella 51,25 cm. Ensimmäinen levityslevy asennetaan puolen mitan päähän työleveyden ulkoreunasta.

Levityslevyjä voidaan myös taivuttaa pihdeillä niin, että siemenen levitys saadaan mahdollisen tasaiseksi levityslevyjen asennuskorkeudesta riippuen. Levityskuvion voi tarkistaa betonilattialla.

3.3 Kylvöpyörä

Kylvöpyörän varren pitää olla vaakasuorassa asennossa koneen ollessa käytössä. Käyttövaijeri ei saa taipua liian paljon (pienin taivutussäde on 30 cm).

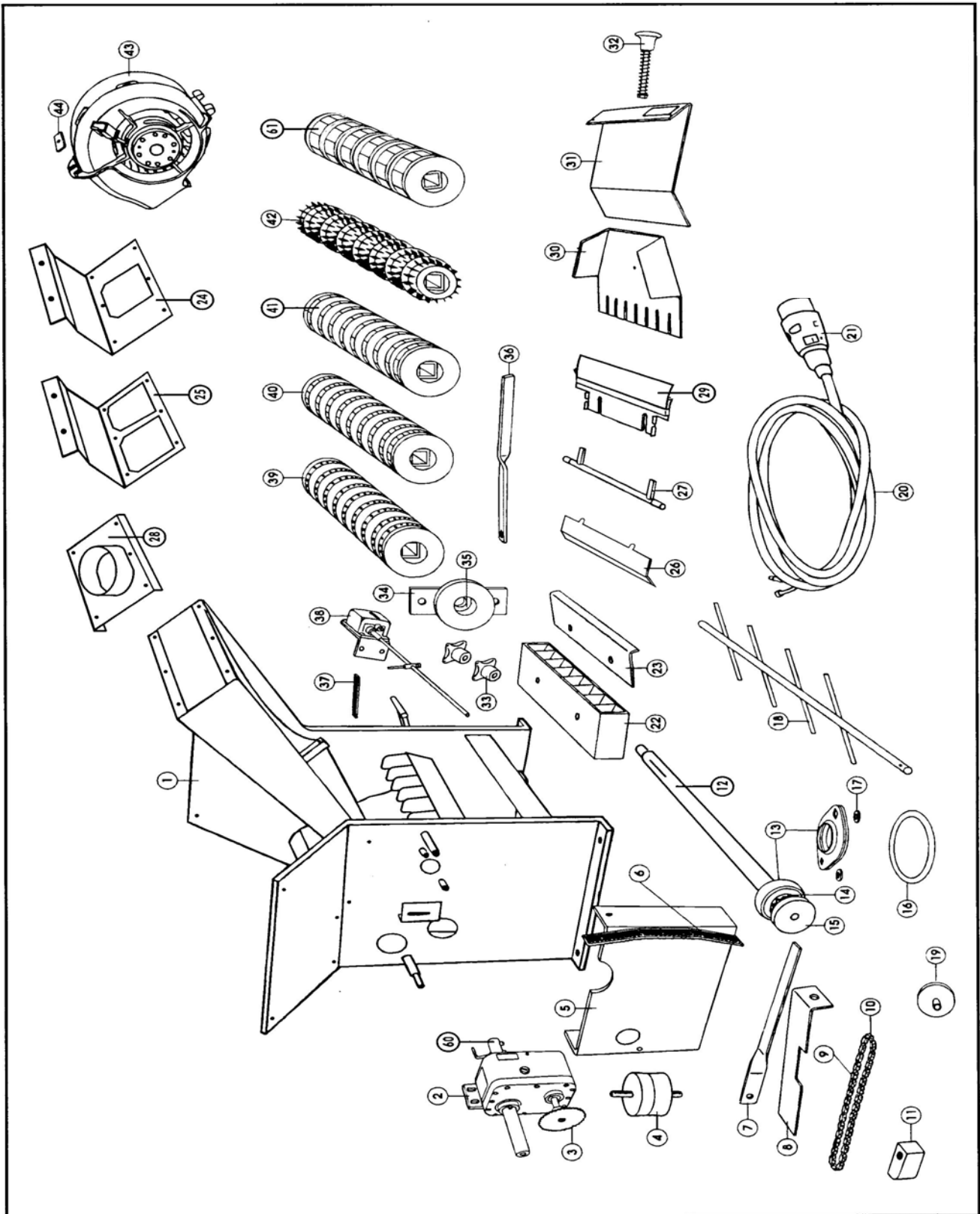
Tärkeää:

Käyttöakselin (johon käyttövaijeri on kytketty) pitää pyöriä samaan suuntaan kuin syöttötela.

4. Reservedelsliste - Frøsåmaskine

4.1. Kylvölaite

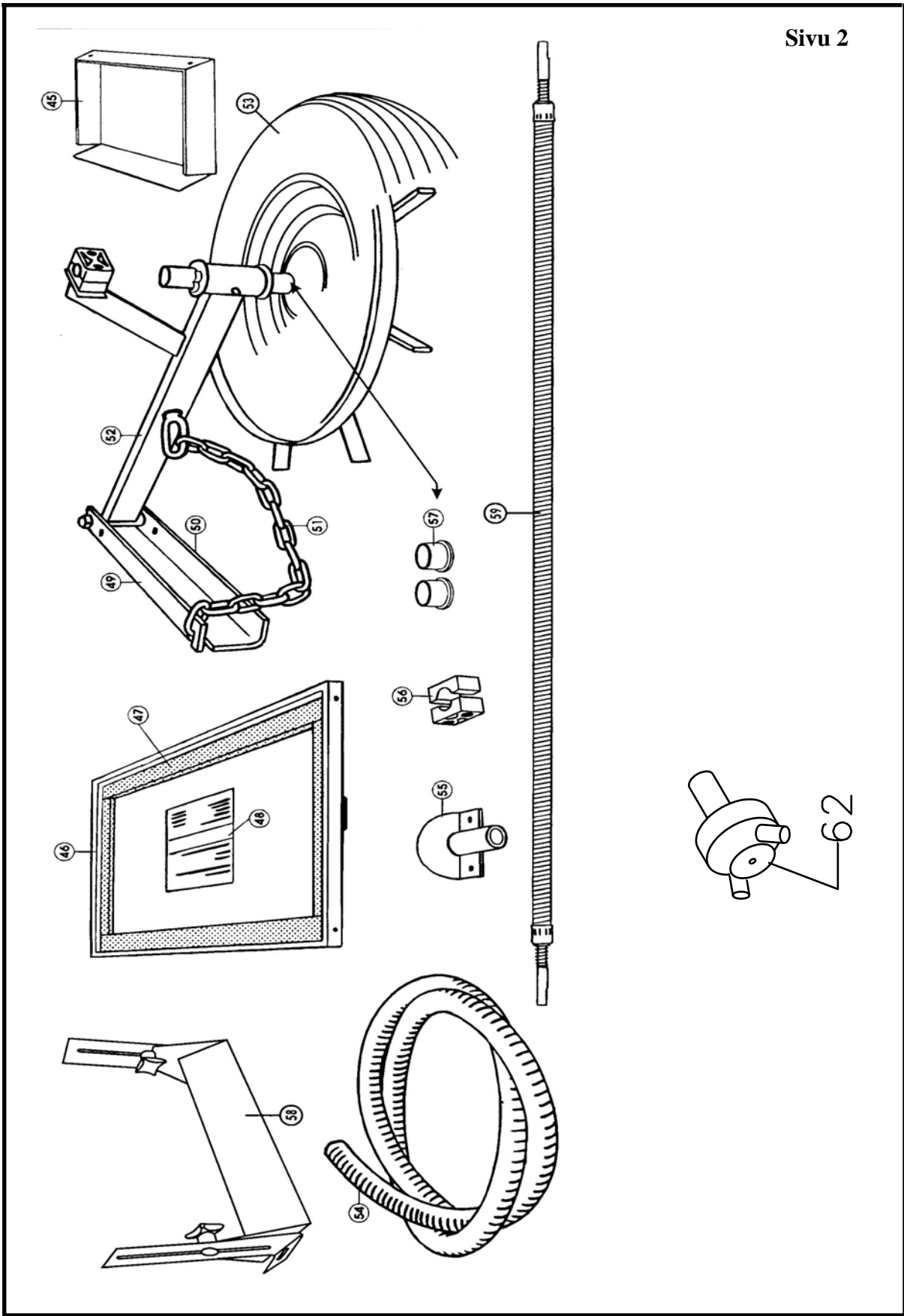
Sivu 1



Blad 1

Kohta	Varosanro	Selitys
1	0539000	Perusmoduuli
2	0539001	Vaihteisto
3	0539002	Hammaspyörä
4	0539003	Tärinävaimennin
5	0539004	Vaihteiston suojuus
6	0539005	Säätöasteikko
7	0539006	Kylvömäärän säätökahva
8	0539007	Suojuksen kansi
9	0539008	Ketju
10	0539009	Ketjun jatko
11	0539010	Ketjun suojuus
12	0539011	Syöttötelan akseli
13	0530012	Laakeri täyd.
14	0539013	Hammaspyörä
15	0539014	Hihnapyörä
16	0539015	O-rengas
17	0539016	Välilevy
18	0539017	Sekoitinakseli
19	0539018	Hihnapyörä
20	0539019	Vaijeri täyd.
21	0539020	Naarasliitin
22	0539021	8-aukkoinen alumiininen letkunpidin
23	0539022	Letkunpidin
24	0539023	1 puhaltimen sovitussosa
25	0539024	2 puhaltimen sovitussosa
26	0539025	Puhdistusharjan pidike
27	0539026	Puhdistusharjan säätöakseli
28	0539027	Mekaanisen / hydraulisen puhaltimen sovitussosa
29	0539028	Puhdistusharja
30	0539029	Syöttösuppilo
31	0539030	Ohjauslevy
32	0539031	Ohjauslevy täyd.
33	0539032	Kiristysruuvi
34	0539033	Päätylevy syöttötelan laakerein
35	0539034	Laakeriholkki
36	0539035	Puhdistusharjan säätökahva
37	0539036	Säätöasteikko
38	0539037	Pinta-alamittari
39	0539038	Syöttötela (reiällinen)
40	0539039	Syöttötela (hieno)
41	0539040	Syöttötela (keskikarkea)
42	0539041	Syöttötela (karkea)
43	0539042	Sähköpuhallin
44	0539043	Puhaltimen pidikelevy
60	0539044	Käyttövaijerin kytkin
61	0539045	Syöttötela (karkea sininen)

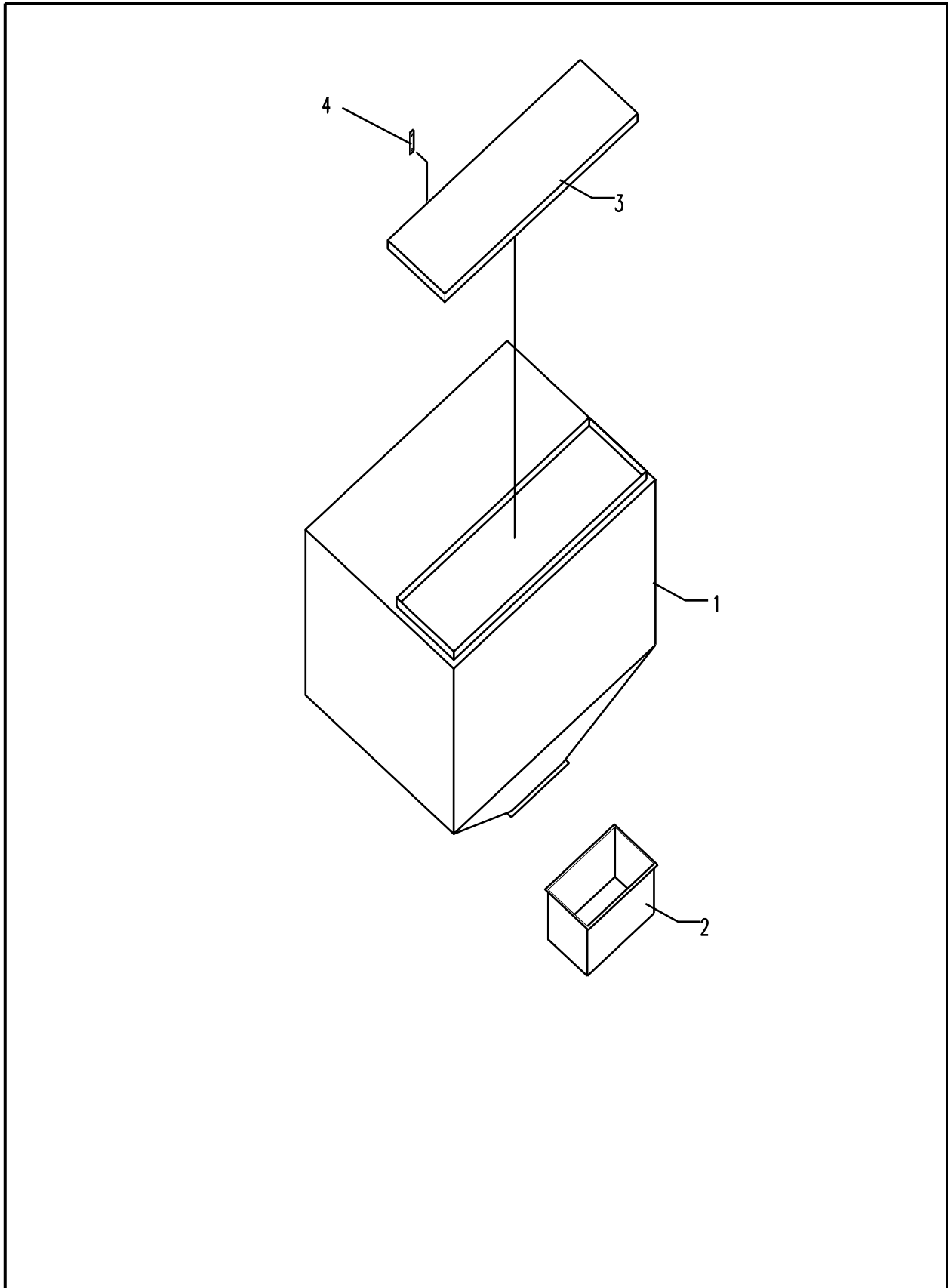
Sivu 2



Blad 2

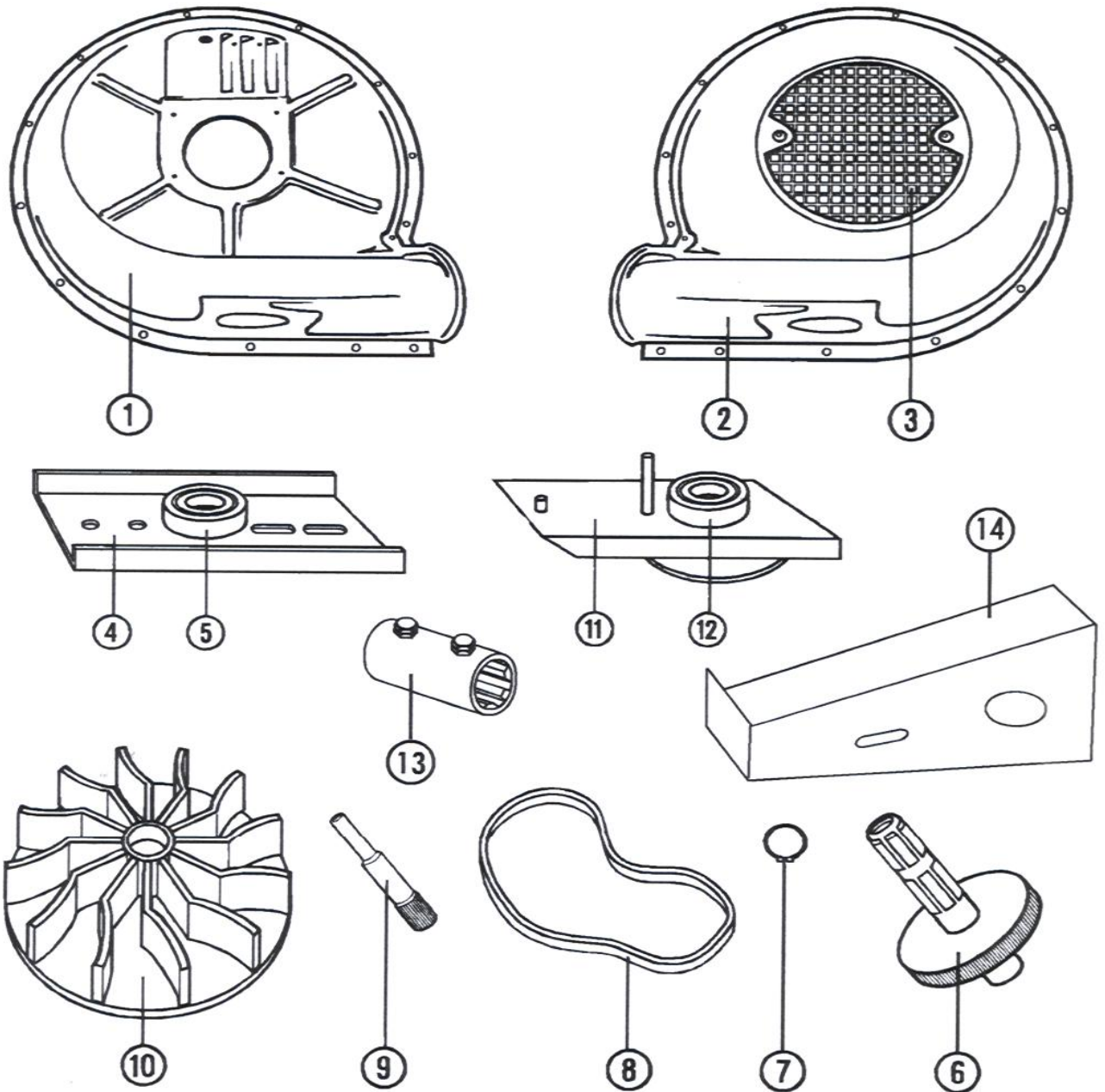
Kohta	Varosanro	Selitys
45	0539046	Puhallusohjain
46	0539047	Siemensäiliön kansi
47	0539048	Tiivistysnauha
48	0539049	Kylvötaulukko
49	0539050	Kylvöpyörä täyd.
50	0539051	Kylvöpyörän varusteet
51	0539052	Kylvöpyörän ripustusketju
52	0539053	Kylvöpyörän varsi
53	0539054	Teräksinen kylvöpyörä kulilistoin - Kumipyörä
54	0539055	Kylvöletku
55	0539056	Levityslevy
56	0539057	Letkupidin
57	0530058	Laakeriholkki
58	0539059	Syöttötelan asennuslevy
59	0539060	Käyttövaijeri 1,5 m
	0539061	Käyttövaijeri 1,8 m
	0539062	Käyttövaijeri 2,1 m
	0539063	Käyttövaijeri 2,5 m
	0539064	Käyttövaijeri 2,75 m
	0539065	Käyttövaijeri 3,0 m
62	0539097	Kaksoisjakopää

4.1.1 Siemensäiliö



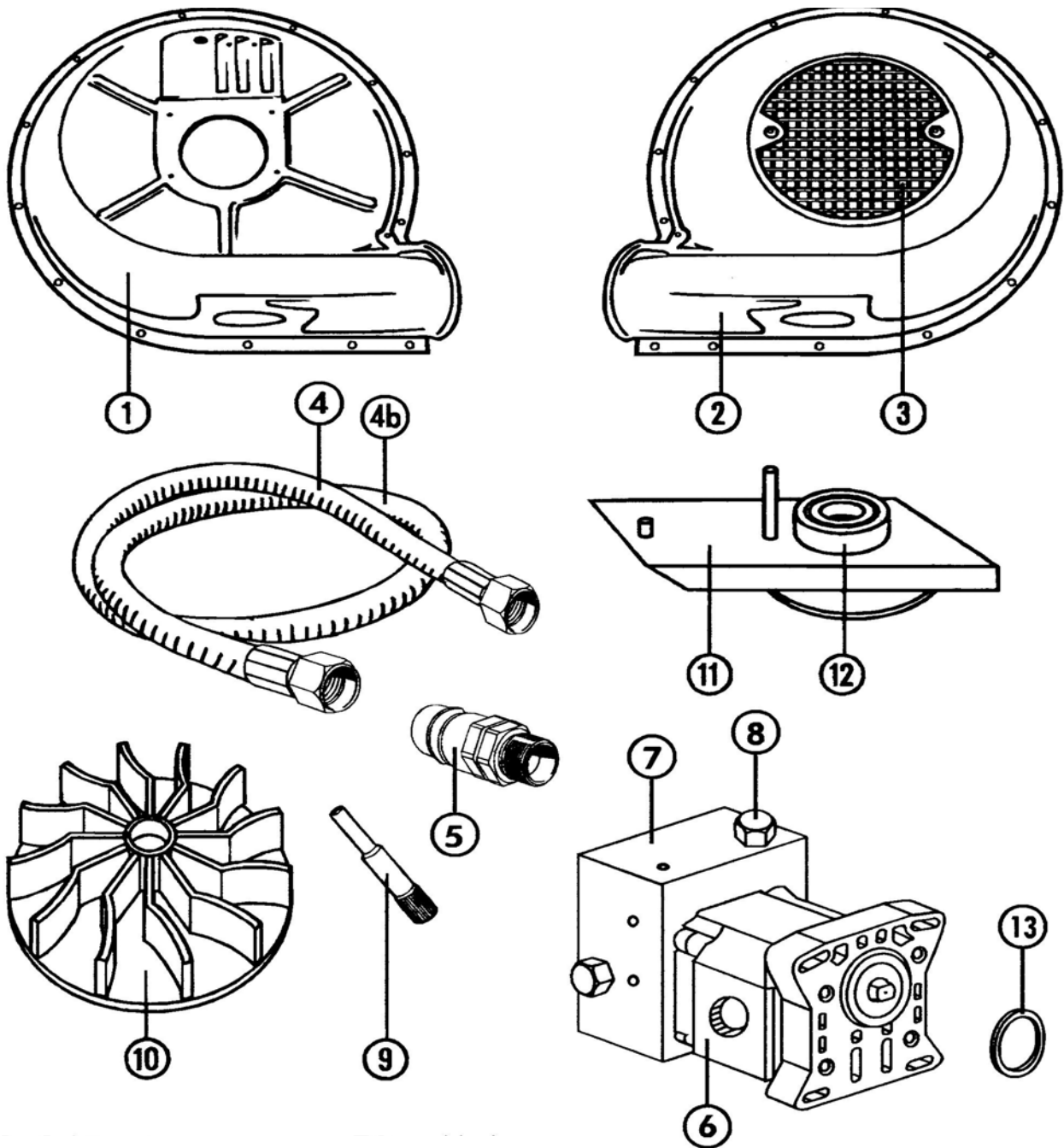
Kohta	Varosanro	Selitys
1	0539094	Siemensäiliö 190 L
1	0539098	Siemensäiliö 330 L
2	0539095	Kiertokoekaukalo
3	0539047	Siemensäiliön kansi
4	0539096	Kiinnitys

4.1.2 Mekaaninen puhallin



Kohta	Varosanro	Selitys
1	0539066	Puhallinkotelo sisäpuolinen
2	0539067	Puhallinkotelo ulkopuolinen
3	0539068	Suojaverkko
4	0539069	Käyttöakselin varusteet
5	0539070	Käyttöakselin laakeri
6	0539071	Akseli hihnapyörineen
7	0539072	Lukkorengas
8	0539073	Hihna
9	0539074	Puhaltimen akseli
10	0539075	Puhalluspyörä
11	0539076	Puhaltimen varusteet
12	0539077	Laakeri
13	0539078	Sovituskappale
14	0539079	Hihnan suojus

4.1.3 Hydraulinen puhallin



Kohta	Varosanro	Selitys
1	0539080	Puhallinkotelo sisäpuolinen
2	0539081	Puhallinkotelo ulkopuolinen
3	0539082	Suojaverkko
4	0539083	Hydrauliikkaletku (paine)
4b	0539084	Hydrauliikkaletku (paluu)
5	0539085	Urosliitin
6	0539086	Hydr. moottori
7	0539087	Venttiililohko
8	0539088	Virtauksen säätö
9	0539089	Puhaltimen akseli
10	0539090	Puhalluspyörä
11	0539091	Puhaltimen varusteet
12	0539092	Laakeri
13	0539093	Tiivisterengas

5. Kylvötaulukko

HUOM: Kannen pitää olla tiiviisti suljettu kylvön aikana!

Jyrä - Työleveys m	2,60	3,00	3,30	3,70	4,00	4,10	4,50	5,40	6,30	7,30	8,20	9,50	10,20	12,20
Kylvöpyörän kierrokset 1/10 ha kohti	271	235	214	191	176	172	157	131	112	97	86	74	69	58

 Eko-sringle - Työleveys m	3,00	4,50	6,00	7,50	9,00	12,00
Kylvöpyörän kierrokset 1/10 ha kohti	235	157	118	94	78	59

Mega-Dan - Työleveys m	2,60	3,00	3,85	4,70	5,50
Kylvöpyörän kierrokset 1/10 ha kohti	271	235	183	150	128

Disc-Roller - Työleveys m	3,00	4,00	5,00	6,30	8,00
Kylvöpyörän kierrokset 1/10 ha kohti	235	176	141	112	88

5.1 Kiertokoe

Ensin säädetään puhdistusharjan oikea etäisyys syöttötelasta jyväkoon mukaan (1/2 jyväkoosta: esim. rapsi 0 - 1 mm, nurmiseokset 2 - 3 mm, ohra 3 - 4 mm jne.; vertaa ohje). Ohjauslevy irrotetaan. Tämän jälkeen työnnetään 7-urainen kylvösuppilo syöttötelojen alle ja kylvökouru asetetaan kylvösuppilon alle. Työleveydestä riippuen kylvöpyörää kierretään x kierrosta vastaamaan 1/10 hehtaaria (katso yllä mainitusta taulukosta). Kylvöpyörää kierretään suurin piirtein ajonopeutta vastaavalla nopeudella. Ellei haluttua kylvömäärää saavuteta, kylvömäärän säätökahvaa siirretään ylöspäin (määrän lisäys +) tai alaspäin (määrän vähennys -). Uusi koe tehdään, kunnes haluttu määrä saavutetaan. Jos syöttömäärän säätövipu on asteikkoarvon 8 alapuolella, on asennettava pienempikennoinen syöttötela paremman tarkkuuden saavuttamiseksi.

5.2 Syöttötelojen vaihto

Syöttötelan päätylevy laakereineen irrotetaan löysäämällä kahta sormin kiristettävä ruuvia. Nyt syöttötela voidaan vetää ulos. Ennen kuin uusi syöttötela työnnetään käyttöakselin ylitse **on kaikki jäännösvilja poistettava siemensäiliöstä.**

5.3 Huolto

Puhallin on usein puhdistettava paineilmalla. Kylvöpyörän laakerit voidellaan päivittäin.

6. Säätötaulukko

Siemen	Puhdistusharjan asento mm	Syöttötelan tyyppi	Kylvömäärän säätökahvan asento	Kylvömäärä kg/ha

7. Omia merkintöjä