

Hakki Lift Raven

PUUNNOSTIMEN

- Käyttöohje
- EY-vaatimustenmukaisuusvakuutus
- Turvallisuusohje
- Takuuehdot
- Räjätyskuva ja osaluettelo



MAASELÄN KONE OY
Valimotie 1, 85800 Haapajärvi
tel.08-7727300, fax.08-7727320
info@maaselankone.fi
www.maaselankone.fi

Laitteen käyttö on ehdottomasti kielletty niiltä henkilöiltä, jotka eivät tunne näitä ohjeita!

Sisällysluettelo

1.	Yleistiedot	3
1.1.	Johdanto	3
1.2.	Laitteen käyttötarkoitus ja perustiedot	3
1.3.	Turvallisuusohjeet	3
2	Vastaanottotarkistus	4
3	Laitteen nostaminen	4
4	Nostimen asentaminen koneeseen	5
5	Nostolaitteen käyttö	7
6	Nostimen asentaminen kuljetusasentoon	9
7	Koneen ja nostimen hetkellinen siirto	11
8	Voitelut.....	12
9	Räjätyskuva.....	13
10	Osaluettelo	14
11	Takuuehdot	15
	Takuun perusteella korvataan	15
	Takuun perusteella ei korvata.....	15
12	EY-vaatimustenmukaisuusvakuutus koneesta	16

1. Yleistiedot

1.1. Johdanto

Tämän ohjekirjan tarkoitus on varmistaa, että laitetta käytetään valmistajan tarkoittamalla tavalla turvallisuus huomioon ottaen. Jokaisen laitteen käyttäjän tai lähetyksellä työskentelevän on tutustuttava huolellisesti laitteen ohjekirjaan.

Lisätietoja Maaselän Kone Oy:n tuotteista löydät kotisivuiltamme osoitteesta www.maaselankone.fi.

Säilytä ohjekirja laitteen välittömässä läheisyydessä.

1.2. Laitteen käyttötarkoitus ja perustiedot

Hakki Lift Raven -puunnostin on tarkoitettu Hakki Pilke Raven- klapikoneeseen tarkoitettujen puiden nostamiseen. Käsiteltävän rungon maksimi halkaisija on 30 cm ja maksimi pituus 4 metriä. **Näitä arvoja ei saa ylittää.**

Koneen sarjanumero, valmistus päivämäärä ja paino näkyvät harmaasta tyyppikilvestä, joka sijaitsee laitteen rungossa.

1.3. Turvallisuusohjeet

- Kyseessä on yhden käyttäjän kone. Vaara-alue koneen ympärillä on 10m.
- Laitteen käyttö on kiellettyä alle 18 -vuotiailta.
- Laitteen käyttäjän on varmistettava, ettei laitteen käyttö aiheuta vaaratilanteita ulkopuolisille ja ettei laitteen vaara-alueella ole ylimääräisiä henkilöitä.
- Laitteen käyttö on kielletty henkilöiltä, jotka ovat päihdyttävien tai huumaavien aineiden vaikutuksen alaisia tai väsyneitä.
- Laitteen käyttö on kielletty, jos käyttäjä ei ole tutustunut laitteen käyttöohjeeseen.
- Laite on tarkoitettu vain puun runkojen nostamiseen.
- Laite on asetettava kuljetuskuntoon aina, kun sitä siirretään.
- Käyttäjä ei saa muuttaa laitteen rakennetta tai toimintaa.
- Käyttäjän on käytettävä roikkumattomia työvaatteita, suojalaseja sekä turvakengkiä.
- Puun nosto on suoritettava aina niin, että puu pysyy nostimella eikä se pääse pyörähtämään tai epätasapainoisena paiskautumaan pois laitteen nosto puomeilta.
- Puu on asennettava laitteeseen aina niin, että sen tyvipää osoittaa klapikoneeseen päin.
- Puuta ei saa nostaa laitteella, jos puu tai sen osa on vain toisella nostopuomilla.
- Laitteella saa nostaa vain oksattomia puita.
- Laitteen ympärillä ei saa olla muita henkilöitä tai eläimiä eikä mitään sellaista, joka voisi laitteen käytön aikana vahingoittaa.
- Laitetta käytettäessä se tulee olla tasaisella alustalla. Laitteen nostopuomit on oltava aina alhaalla siihen puuta asetettaessa. Laitteen nostopuomeja alas laskettaessa niiden alle ei saa jäädä puu- tai muuta materiaalia. Nostopuomeille puuta vieritettäessä puun vieritys on suoritettava niin varovasti, ettei siitä aiheudu vaaraa tai vahinkoa laitteen käyttäjälle. Laitteen käyttäjän on varottava puupinossa olevia mahdollisesti päälle vieriviä puita.

2 Vastaanottotarkistus

Tarkista, että kone ei ole kärsinyt vaurioita kuljetusten aikana ja varmista, että kaikki pakkaukseen kuuluneet osat olivat mukana. Jos puutteita tai vaurioita ilmenee, ota välittömästi yhteyttä jälleenmyyjää

3 Laitteen nostaminen

Konetta saa nostaa vain merkityistä nostopisteistä esim. trukkipikeillä.

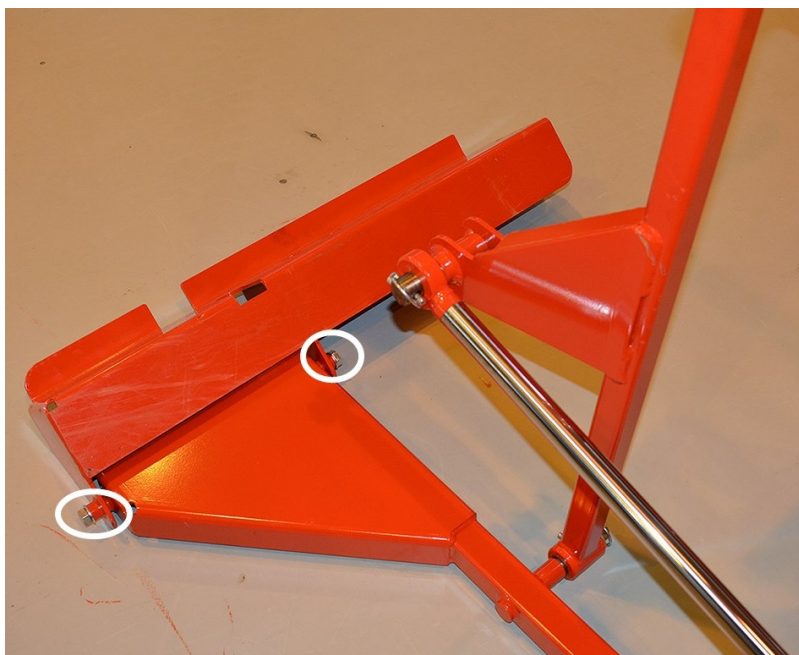


Kuva 1. Koneen nostopisteen kertova tarra.

4 Nostimen asentaminen koneeseen

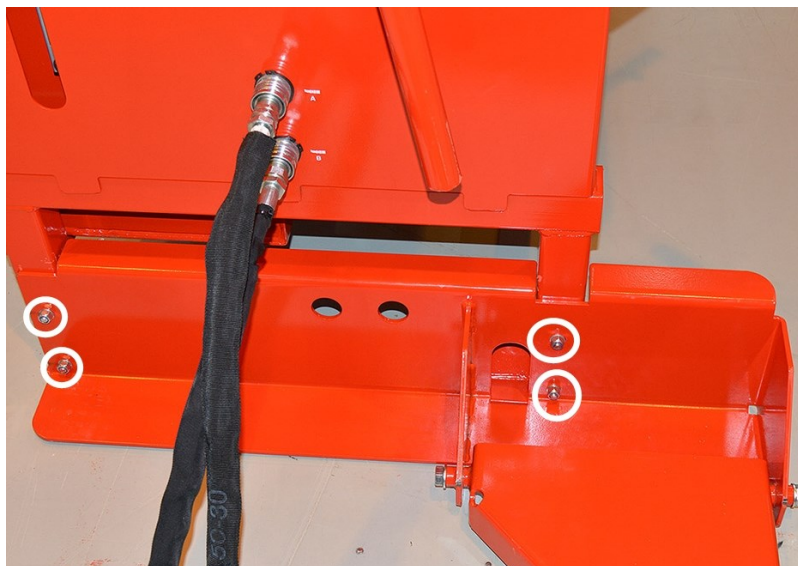
1. Irrota kuvan 2 ympyröidyt pultit ja irrota kiinnityslevy nostimesta.
2. Käännä nostimen kiinnityslevy toisin päin, (kuten kuvassa 3) ja kiinnitä paikoilleen.

Huom! Älä kiristä kiinnityspultteja vielä tässä vaiheessa.



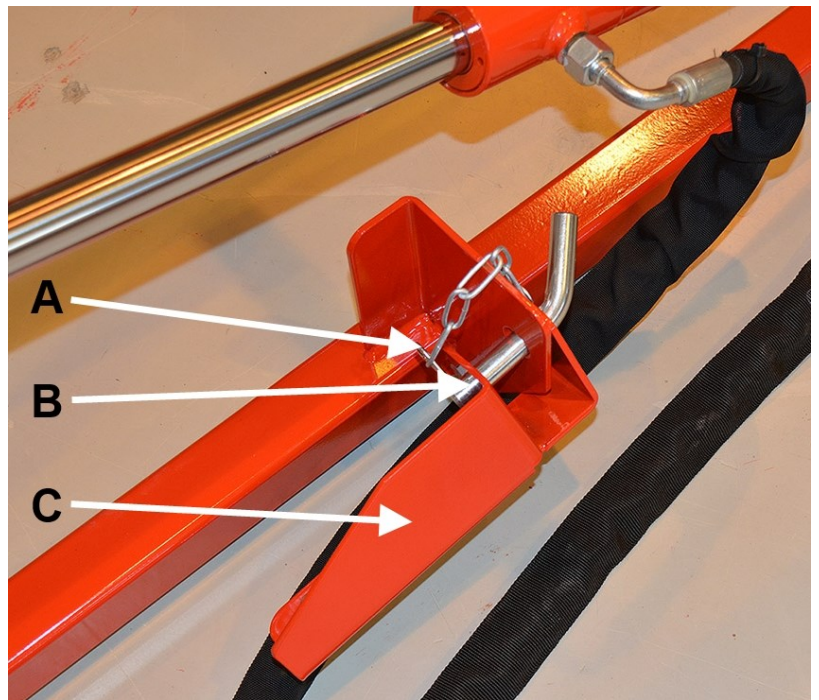
Kuva 2.

3. Aseta nostimen kiinnityslevy klapikoneen runkoon paikoilleen, kuten kuvassa 3.
4. Kiinnitä nostin paikoilleen kuvan 3 ympyröidyillä pulteilla (8 mm kuusiokoloruuvi).
5. Kiristä tässä vaiheessa kuvan 2 ympyröidyt pultit.
6. Kytke nostimen hydraulikkaletkut koneen pikaliittimiin, kuten kuvassa 3.



Kuva 3.

7. Irrota kuvan 4 sokka A, tappi B ja poista kiinnityskappale C nostimesta.



Kuva 4.

8. Kiinnitä lopuksi kiinnityskappale C (kuvassa 4) klappikoneen runkoon kahden pultin avulla, kuten kuvassa 5.



Kuva 5.

5 Nostolaitteen käyttö

1. Vieritä puu (tai useampi puu, jos puut ovat pienempiä) nostimelle.



Kuva 6.

2. Vedä kuvan 7 ympäröivä vipua oikealle, jolloin nostin nousee yläasentoon.



Kuva 7.

3. Kun nostin on täysin yläasennossa, vieritä puu kerrallaan koneen syöttökuljettimella ja syötä puuta eteenpäin koneen hallintalaitteilla.

Huom! Säädä nostinta tarvittaessa alaspäin, jotta syöttökuljettimen matto saisi puulle tartuntapintaa mahdollisimman paljon.

4. Kun nostin on tyhjä, laske nostin ala-asentoon vääntämällä kuvan 7 vipua vasemmalle.

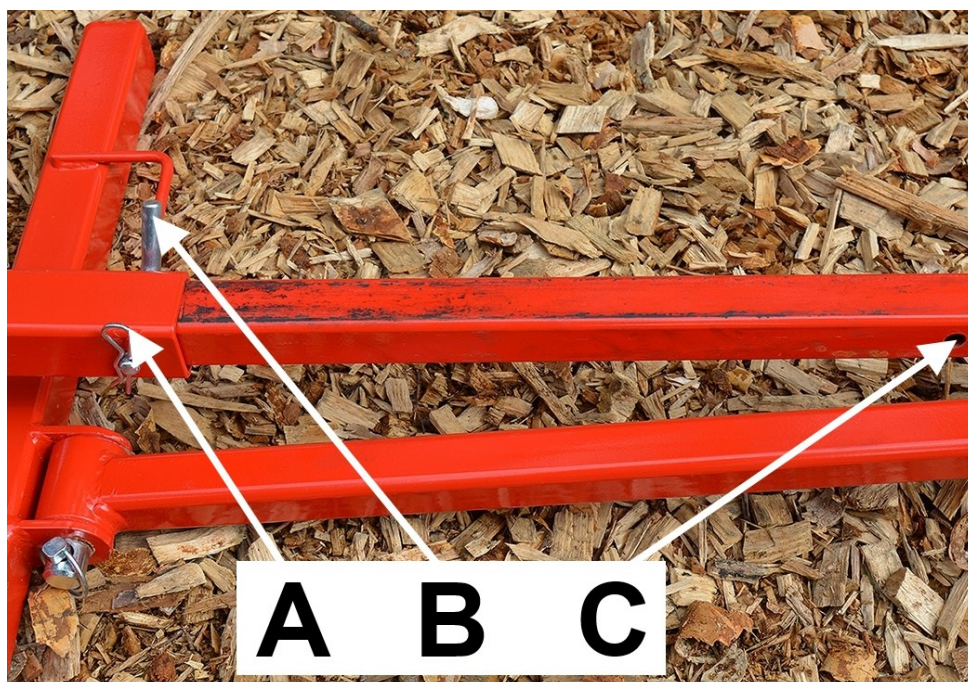


Kuva 8.

VARO AINA NOSTON AIKANA, ETTEI NOUSEVA PUU OSU SINUUN TAI RIKKOVASTI KONEESEEN!

6 Nostimen asentaminen kuljetusasentoon

1. Vapauta nostimen asennon lukitus poistamalla kuvan 9 sokka A ja lukitustappi B.
2. Aseta nostin kuljetusasentotilaan vetämällä kuvan 7 vivusta vasemmalle.



Kuva 9.

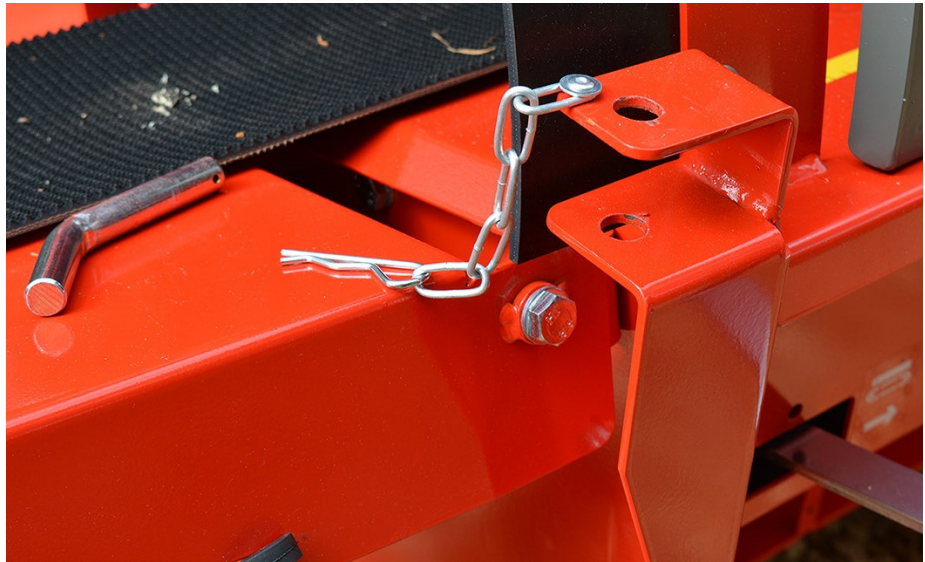
3. Aseta kuvan 9 lukitustappi B reikään C ja lukitse sokalla A, kuten kuvassa 10.

Huom! Nostimen sylinteri täytyy asettaa lyhimpään mahdolliseen tilaan!



Kuva 10.

4. Poista kiinnityskappaleen sokka ja tappi, kuten kuvassa 11.



Kuva 11.

5. Nosta nostin kuljetusasentoon, kuten kuvassa 12.

6. Lukitse nostin kiinnityskappaleeseen sokan ja lukitustapin avulla, kuten kuvan 12 pienemmässä kuvassa.



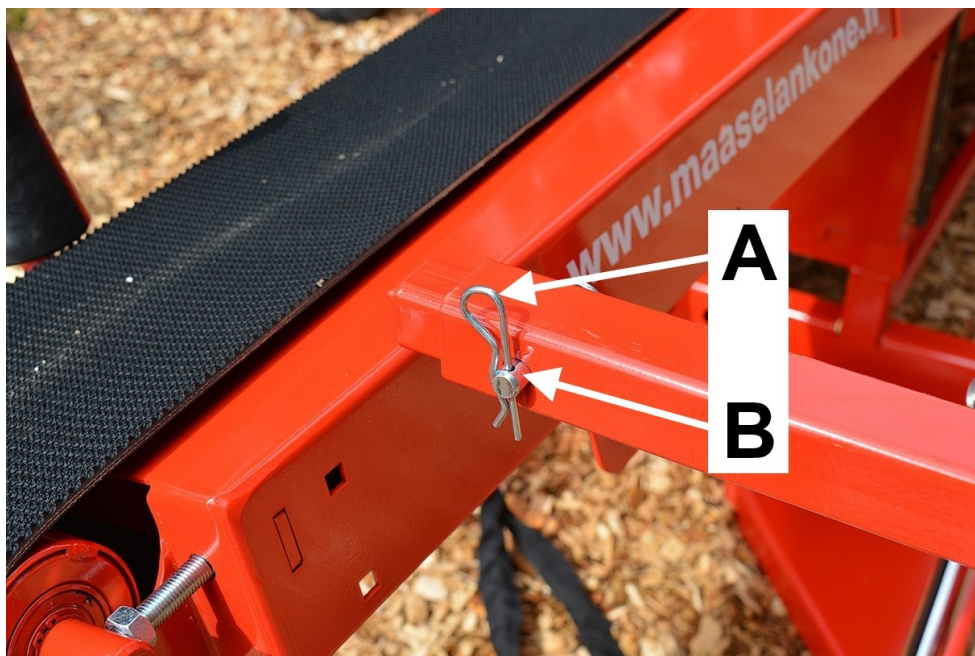
Kuva 12.

Nostin asetetaan työasentoon päinvastaisessa järjestyksessä.

7 Koneen ja nostimen hetkellinen siirto

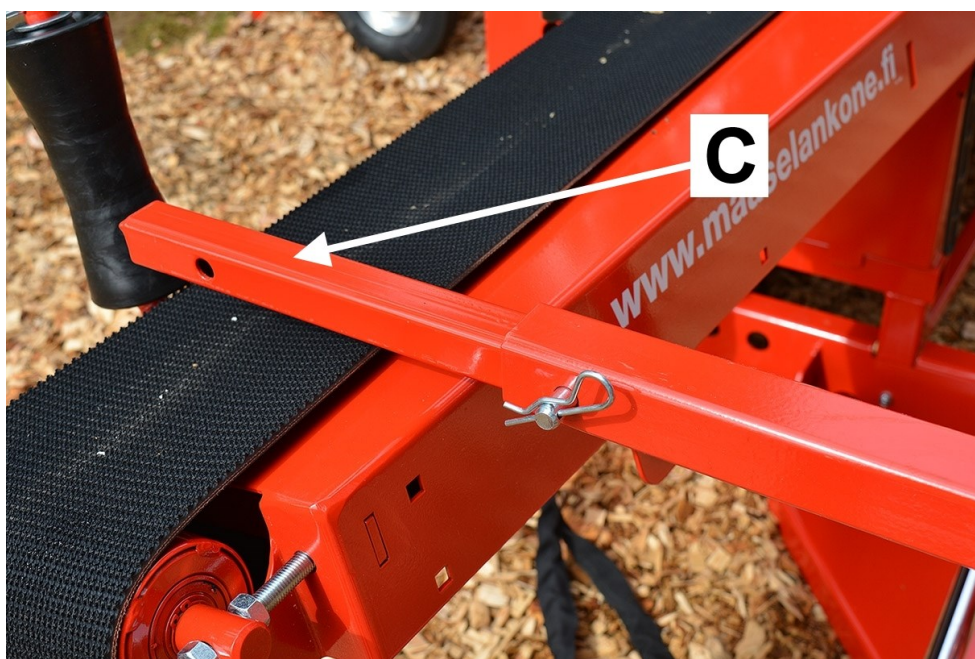
Siirrettäessä klappikonetta lyhyitä matkoja (vain muutaman metrin esim. puukasalla), kannattaa puunnostin asettaa ns. ”pikakuljetusasentoon”. Tällöin koneen ja nostimen siirto on suoritettava erittäin varovasti ja hiljaisella nopeudella. Aseta nostin pikakuljetusasentoon seuraavasti:

1. Aseta nostin ylimpään mahdolliseen asentoon ja poista kuvan 13 sokka A ja lukitustappi B.



Kuva 13.


2. Vedä nostimen tukivarsi C (kuvassa 14) kuljetusasentoon ja lukitse siihen sokan ja lukitustapin avulla, kuten kuvassa 14.



Kuva 14.

3. Nosta klappikone ylös esim. traktorilla, jolloin nostimen tukivarsi ottaa tukea klappikoneen syöttökuljettimesta ja nousee mukana.

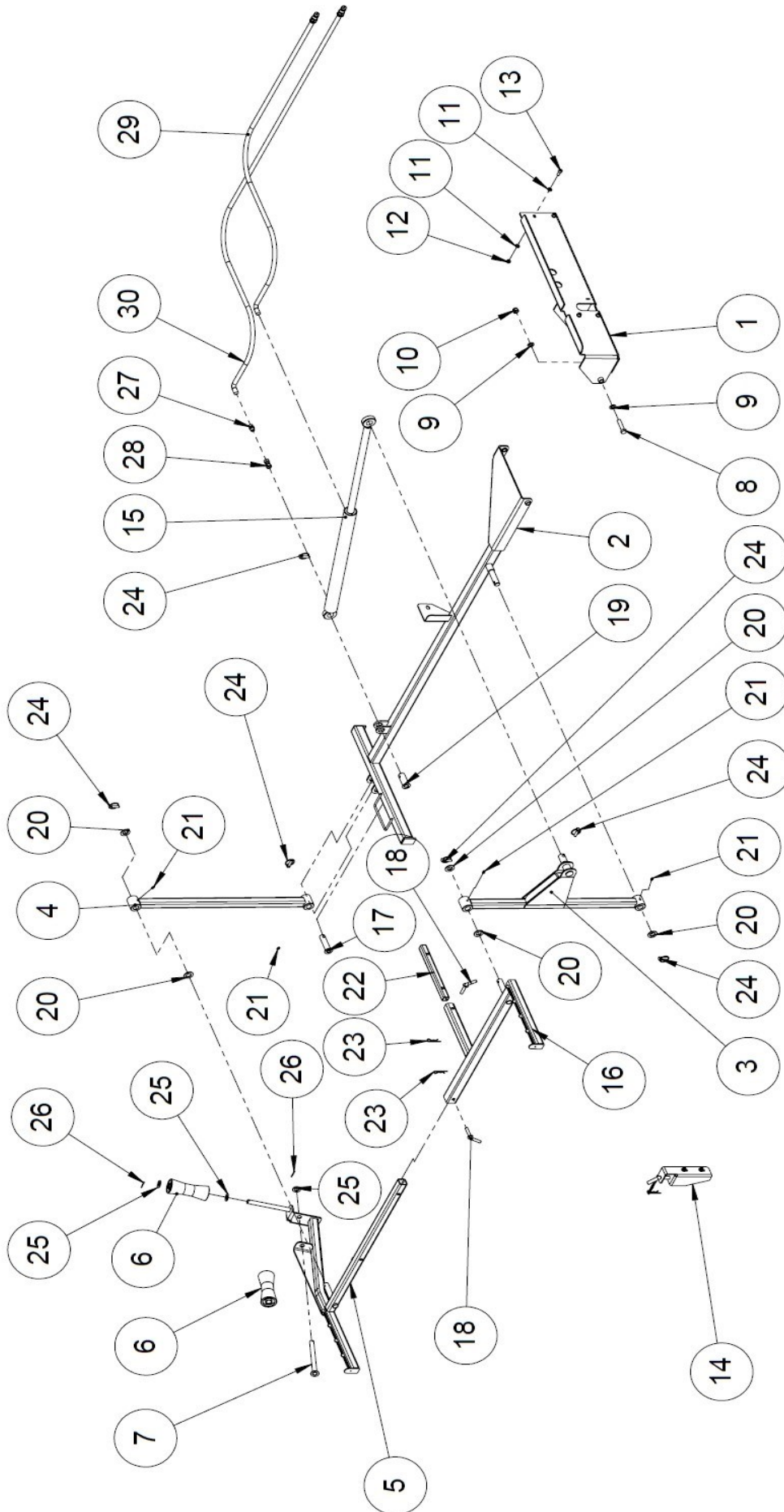
8 Voitelut

HakkiLift Raven-puunnostimessa on yhteensä 5 rasvanippaa, jotka on merkitty nostimeen seuraavanlaisella tarralla.  Kaikki nipat on rasvatta 10 käyttötunnin välein. Lisäksi nostimen liukupinat on rasvattava aina tarpeen mukaan eli noin 50 käyttökerran jälkeen. Rasvattava liukualue on kerrottu nuolen avulla kuvassa 15.



Kuva 15.

9 Räjätyskuva



10 Osaluettelo

Nro	Nimi	Mitat	Nimike	Kpl
1	Puunnostimen kiinnike		50023048	1
2	Alarunko		50023366	1
3	Nostoputki		50023050	1
4	Takanostoputki		50018074	1
5	Takanostin		50024980	1
6	Kölrulla	ABS	95001	2
7	Kölrullan akseli		39018	1
8	Kuusioruuvi	933 M16x70	96155	2
9	Aluslaatta	125 A16	96059	4
10	Lukitusmutteri	985 M16	96219	2
11	Aluslaatta	125 A10	96049	8
12	Lukitusmutteri	985 M10	96068	4
13	Kuusiokoloruuvi	912 M10x25	96329	4
14	Yläkiinnike		50026666	1
15	Sylinteri	60/50-650	39043	1
16	Etunostin		50025748	1
17	Kiinnitystappi		50000090	1
18	Lukitustappi		39427	2
19	Sylinterin tappi		39019	1
20	Aluslaatta	125 A24	96054	5
21	Voidenippa	M8x1	96276	4
22	Siirtotuki	30x30x3, L=350	50026672	1
23	Neulasokka	44 D	96208	2
24	Rengassokka		96241	6
25	Aluslaatta	125 A20	96053	3
26	Saksisokka	3,2x32	96246	2
27	Kuristinnippa	3/8"-3/8"	97593	1
28	Jatkonippa	3/8"	97237	1
29	Hydrauliletku		97000	1
30	Hydrauliletku	3000	97077	1

11 Takuuehdot

”Takuuehdot saatetaan voimaan rekisteröimällä asiakkuus kotisivuiltamme löytyvään extranet palveluun.”

Takuuaika on 12 kuukautta koneen ensiostajalle ostopäivästä lukien, kuitenkin enintään 1000 käyttötuntia.

Takuuasioissa ennen toimenpiteitten aloittamista ota aina ensin yhteyttä koneen myyjään.

Takuuvaatimus on esitettävä koneen myyjälle kirjallisesti **välittömästi** vian ilmestyttyä. Jos kyseessä on rikkoutunut osa tai komponentti, tulee myyjälle toimittaa mahdollisuuksien mukaan valokuva, josta vian pystyy toteamaan. Takuukorvausta anoessaan, ostajan tulee aina ilmoittaa koneen tyyppi ja sarjanumero sekä esittää kuitti, josta käy ilmi ostopäivä. Korvausvaatimus tehdään valtuuttamallemme jälleenmyyjälle.

Takuun perusteella korvataan

- Vahingoittunut osa/osat, joka normaalissa käytössä on rikkoontunut johtuen materiaali- tai valmistusvirheistä.
- Vian korjaamisesta aiheutuneet kohtuulliset kustannukset myyjän tai ostajan ja valmistajan välisen sopimuksen mukaisesti. Viallisen osan tilalle toimitetaan uusi osa. Materiaalivian perusteella vaihdettu viallinen osa (osat) tulee palauttaa valmistajalle jälleenmyyjän kautta.

Takuun perusteella ei korvata

- Normaalista kulumisesta (esimerkiksi terät, matot ja hihnat), virheellisestä tai käyttöohjeiden vastaisesta käytöstä johtuvia vaurioita.
- Käyttöohjeessa kuvatun huollon tai varastoinnin laiminlyönnistä johtuvia vaurioita.
- Kuljetusvaurioita.
- Katkaisuterää, kiilahihnoja sekä öljyjä, eivätkä siihen sisälly koneen normaalit säätö-, hoito-, huolto- tai puhdistustoimenpiteet.
- Vikoja koneessa, johon ostaja on tehnyt tai teettänyt sellaisia rakenteellisia tai toiminnallisia muutoksia, ettei sen enää voida katsoa vastaavan alkuperäistä konetta.
- Mahdollisia muita kustannuksia tai taloudellista vaatimuksia, jotka ovat seurausta em. toimenpiteistä.
- Epäsuoria kustannuksia.
- Takuukorjauksista syntyneitä matkakuluja.
- Takuuaikana vaihdettujen osien takuu umpeutuu samanaikaisesti kuin koneen takuu aika.
- Takuun voimassaolo raukeaa, jos koneen omistusoikeus on takuuajan puitteissa siirretty kolmannelle osapuolelle.
- Takuun voimassaolo raukeaa, jos koneen sinetöintejä on rikottu.

Mikäli todetaan, ettei asiakkaan ilmoittama vika tai virhe kuulu takuun piiriin, valmistajalla on oikeus veloittaa vian tai virheen paikallistamisesta ja mahdollisesta korjaamisesta voimassa olevan hinnastonsa mukaisesti.

Tämä takuutodistus ilmaisee vastuumme ja veloitteemme kokonaisuudessaan ja se sulkee pois kaikki muut vastuut.

12 EY-vaatimustenmukaisuusvakuutus koneesta

(Konedirektiivi 2006/42/EY, Liite II A)

Valmistaja: Maaselän Kone Oy
Osoite: Valimotie 1, 85800 Haapajärvi

Henkilön nimi ja osoite, joka on valtuutettu kokoamaan teknisen tiedoston:

Nimi: Tapio Aittokoski

Osoite: Valimotie 1, 85800 Haapajärvi

Vakuuttaa, että

Hakki Lift Raven puunnostin

Sarjanumero:

- on konedirektiivin (2006/42/EY) asiaankuuluvien säännösten mukainen

Paikka, aika: Haapajärvi 16.6.2016



Allekirjoitus:

Anssi Westerlund
Toimitusjohtaja