

Hakki Lift Falcon

PUUNNOSTIMEN

- Käyttöohje
- EY-vaatimustenmukaisuusvakuutus
- Turvallisuusohje
- Takuehdot
- Räjätyskuva ja osaluettelo



Laitteen käyttö on ehdottomasti kielletty niiltä henkilöiltä, jotka eivät tunne näitä ohjeita!

Valimotie 1, 85800 Haapajärvi
tel.08-7727300, fax.08-7727320

info@maaselankone.fi
www.maaselankone.fi

Sisällysluettelo

1.	Yleistiedot	3
1.1.	Johdanto.....	3
1.2.	Laitteen käyttötarkoitus ja perustiedot	3
1.3.	Turvallisuusohjeet	3
2	Vastaanottotarkistus	4
3	Laitteen nostaminen.....	4
4	Nostimen asentaminen koneeseen	5
5	Nostolaitteen käyttö.....	7
6	Nostimen asentaminen kuljetusasentoon.....	9
7	Koneen ja nostimen hetkellinen siirto.....	11
8	Voitelut	13
9	Räjätyskuva 1	14
10	Räjätyskuva 2.....	15
11	Osaluettelo.....	16
12	Takuuehdot	17
	Takuun perusteella korvataan	17
	Takuun perusteella ei korvata	17
13	EY-vaatimustenmukaisuusvakuutus koneesta.....	18

1. Yleistiedot

1.1. Johdanto

Tämän ohjekirjan tarkoitus on varmistaa, että laitetta käytetään valmistajan tarkoittamalla tavalla turvallisuus huomioon ottaen. Jokaisen laitteen käyttäjän tai lähettyvillä työskentelevän on tutustuttava huolellisesti laitteen ohjekirjaan.

Lisätietoja Maaselän Kone Oy:n tuotteista löydät kotisivuiltamme osoitteesta www.hakkipilke.fi
Säilytä ohjekirja laitteen välittömässä läheisyydessä.

1.2. Laitteen käyttötarkoitus ja perustiedot

Hakki Lift Falcon -puunnostin on tarkoitettu Hakki Pilke Falcon -klapikoneeseen tarkoitettujen puiden nostamiseen. Käsiteltävän rungon maksimi halkaisija on 35 cm ja maksimi pituus 4 metriä. Nostettavan puun maksimi paino on 400 kg. **Näitä arvoja ei saa ylittää.**

Koneen sarjanumero, valmistusvuosi ja paino näkyvät harmaasta tyyppikilvestä (alla olevassa kuvassa), joka sijaitsee laitteen rungossa.



1.3. Turvallisuusohjeet

- Kyseessä on yhden käyttäjän kone. Vaara-alue koneen ympärillä on 10m.
- Laitteen käyttö on kiellettyä alle 18 -vuotiailta.
- Laitteen käyttäjän on varmistettava, ettei laitteen käyttö aiheuta vaaratilanteita ulkopuolisille ja ettei laitteen vaara-alueella ole ylimääräisiä henkilöitä.
- Laitteen käyttö on kielletty henkilöiltä, jotka ovat päihdyttävien tai huumaavien aineiden vaikutuksen alaisia tai väsyneitä.
- Laitteen käyttö on kielletty, jos käyttäjä ei ole tutustunut laitteen käyttöohjeeseen.
- Laite on tarkoitettu vain puun runkojen nostamiseen.
- Laite on asetettava kuljetuskuntoon aina, kun sitä siirretään.

- Käyttäjä ei saa muuttaa laitteen rakennetta tai toimintaa.
- Käyttäjän on käytettävä roikkumattomia työvaatteita, suojalaseja sekä turvakengkiä.
- Puun nosto on suoritettava aina niin, että puu pysyy nostimella eikä se pääse pyörhtämään tai epätasapainoisena paiskautumaan pois laitteen nosto puomeilta.
- Laitteella saa nostaa vain yhtä puuta kerrallaan ja puu on asennettava laitteeseen aina niin, että sen tyvipää osoittaa klapikoneeseen päin.
- Puuta ei saa nostaa laitteella, jos puu tai sen osa on vain toisella nostopuomilla.
- Laitteella saa nostaa vain oksattomia puita.
- Laitteen ympärillä ei saa olla muita henkilöitä tai eläimiä eikä mitään sellaista, joka voisi laitteen käytön aikana vahingoittaa.
- Laitetta käytettäessä se tulee olla tasaisella alustalla. Laitteen nostopuomit on oltava aina alhaalla siihen puuta asetettaessa. Laitteen nostopuomeja alas laskettaessa niiden alle ei saa jäädä puu- tai muuta materiaalia. Nostopuomeille puuta vieritettäessä puun vieritys on suoritettava niin varovasti, ettei siitä aiheudu vaaraa tai vahinkoa laitteen käyttäjälle. Laitteen käyttäjän on varottava puupinossa olevia mahdollisesti päälle vieriviä puita.

2 Vastaanottotarkistus

Tarkista, että kone ei ole kärsinyt vaurioita kuljetusten aikana ja varmista, että kaikki pakkaukseen kuuluneet osat olivat mukana. Jos puutteita tai vaurioita ilmenee, ota välittömästi yhteyttä jälleenmyyjää

3 Laitteen nostaminen

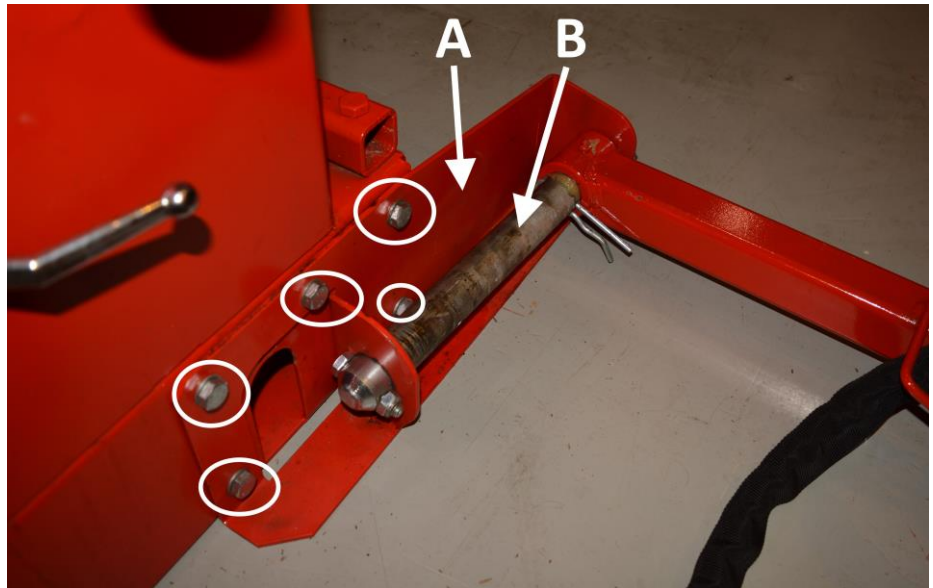
Konetta saa nostaa vain merkityistä nostopisteistä esim. trukkipiikeillä.



Kuva 1. Koneen nostopisteen kertova tarra.

4 Nostimen asentaminen koneeseen

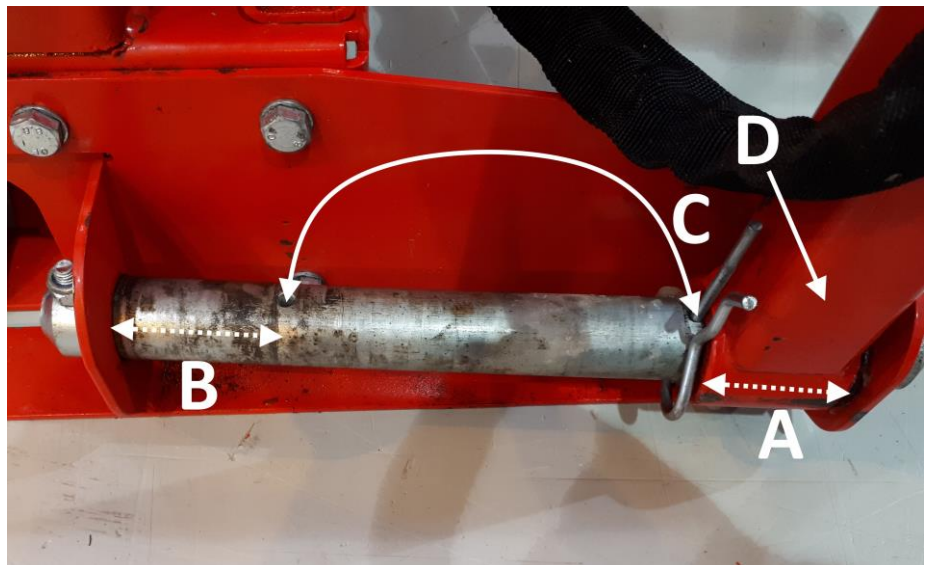
1. Kiinnitä nostimen kiinnityslevy A koneeseen viidellä kiinnityspultilla ja kiinnitä tarvittaessa kiinnitystappi B kiinnityslevyyn, kuten kuvassa 2.



Kuva 2. Nostimen kiinnitys klapikoneeseen.

Huom! Puunnostin on ns. **kuljetusasennossa** kuvassa 2a eli oikeassa laidassa.

Aseta nostin **työskentelyasentoon** irrottamalla lukitusoskka C paikoiltaan, työntämällä puunnostimen varsi D alueelle B ja asettamalla lukitusoskka C vasemmanpuoleiseen reikään.



Kuva 2a.

2. Kytke nostimen letkut pikaliittimiin A ja B, kuten kuvassa 3 eli kytke punaisella nippusiteellä merkattu letku pikaliittimen A.



Kuva 3. Hydrauliletkujen kiinnitys koneeseen.

3. Laske nostin alas asentoon työntämällä kuvan 4 ohjausvipua eteenpäin.



Kuva 4. Puunnostimen ohjausvipu

- Kiinnitä kuljetusasennon kiinnityskappale klapikoneeseen kiinni kahdella pultilla, kuten kuvassa 5. Huom! Pienempi pultti vasempaan ja isompi oikeaan reikään.



Kuva 5. Kuljetusasennon kiinnityskappale.

5 Nostolaitteen käyttö

- Vieritä puu nostimelle ja nosta nostin yläasentoon vetämällä **kuvan 4 vipua taaksepäin.**



Kuva 6.

2. Kun nostin on täysin yläasennossa, vieritä puu koneen syöttökuljettimelle ja syötä puuta eteenpäin koneen hallintalaitteilla. Huom! Säädä nostinta tarvittaessa alaspäin, jotta syöttökuljettimen matto saisi puulle tartuntapintaa mahdollisimman paljon.

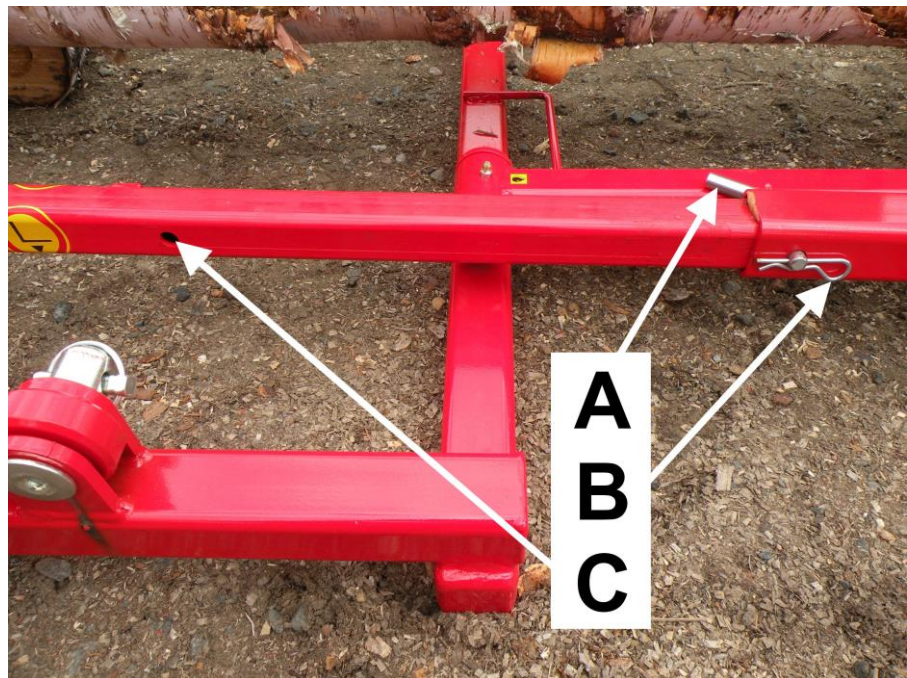


Kuva 7.

VARO AINA NOSTON AIKANA, ETTEI NOUSEVA PUU OSU SINUUN TAI RIKKOVASTI KONEESEEN!

6 Nostimen asentaminen kuljetusasentoon

1. Nosta klappikoneen syöttökuljetin kuljetusasentoon.
2. Vapauta nostimen asennon lukitus poistamalla kuvan 8 sokka B ja lukitustappi A.



Kuva 8.

3. Aseta nostin kuljetusasentotiilaan työntämällä kuvan 4 vivusta eteenpäin.
4. Aseta kuvan 8 lukitustappi A reikään C ja lukitse sokalla B, kuten kuvassa 9.

Huom! Nostimen sylinteri täytyy asettaa lyhimpään mahdolliseen tilaan!



Kuva 9.

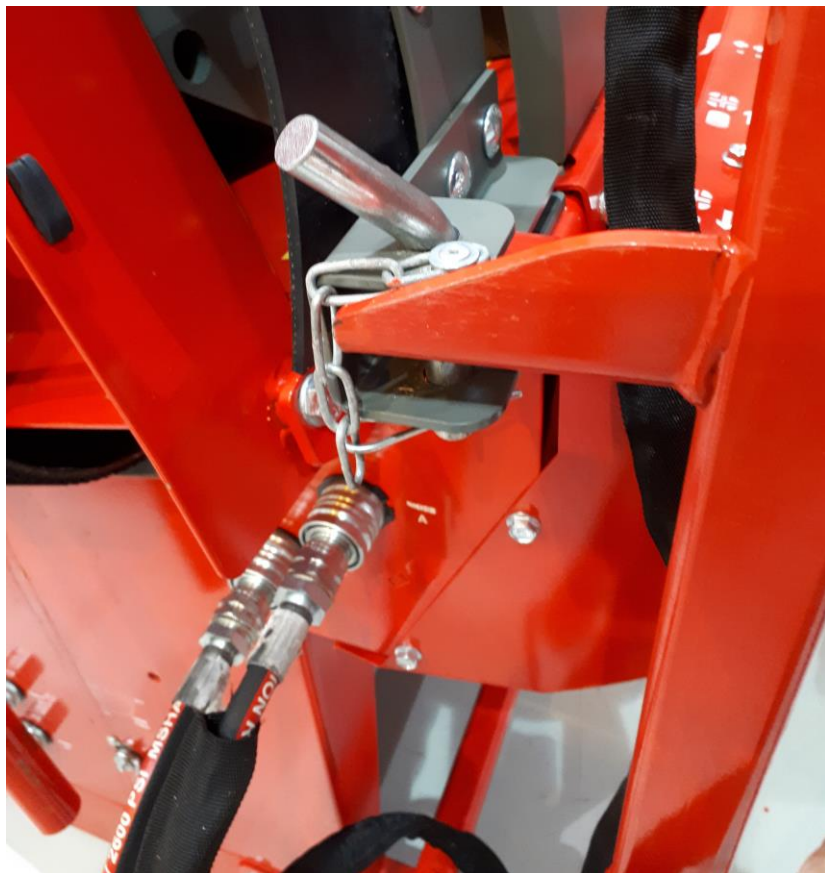
5. Poista kuvan 5 kiinnityskappaleen sokka ja tappi.
6. Nosta nostin kuljetusasentoon, kuten kuvassa 10.



Kuva 10.

7. Lukitse nostin kiinnityskappaleeseen sokan ja lukitustapin avulla, kuten kuvassa 11.

Nostin asetetaan työasentoon päinvastaisessa järjestyksessä.

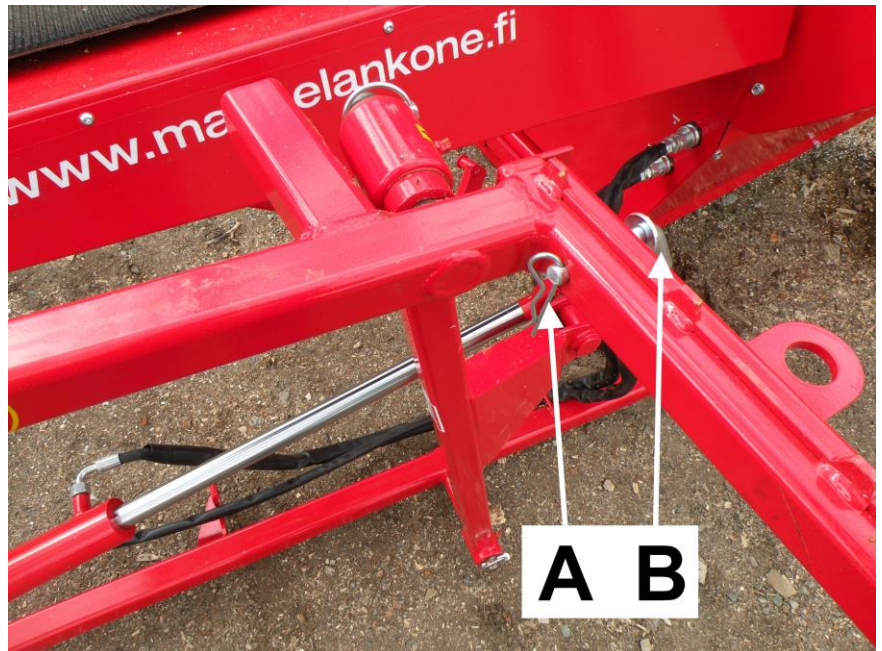


Kuva 11.

7 Koneen ja nostimen hetkellinen siirto

Siirrettäessä klappikonetta lyhyitä matkoja (vain muutaman metrin esim. puukasalla), kannattaa puunnostin asettaa ns. "pikakuljetusasentoon". Tällöin koneen ja nostimen siirto on suoritettava erittäin varovasti ja hiljaisella nopeudella. Aseta nostin pikakuljetusasentoon seuraavasti:

1. Aseta nostin ylimpään mahdolliseen asentoon ja poista kuvan 12 sokka A ja lukitustappi B.



Kuva 12.

2. Vedä nostimen tukivarsi C (kuvassa 13) kuljetusasentoon ja lukitse siihen sokan ja lukitustapin avulla, kuten kuvassa 13.




Kuva 13.

3. Nosta klapi-kone ylös esim. traktorilla, jolloin nostimen tukivarsi ottaa tukea klapi-koneen syöttökuljettimesta ja nousee mukana.



Kuva 14.

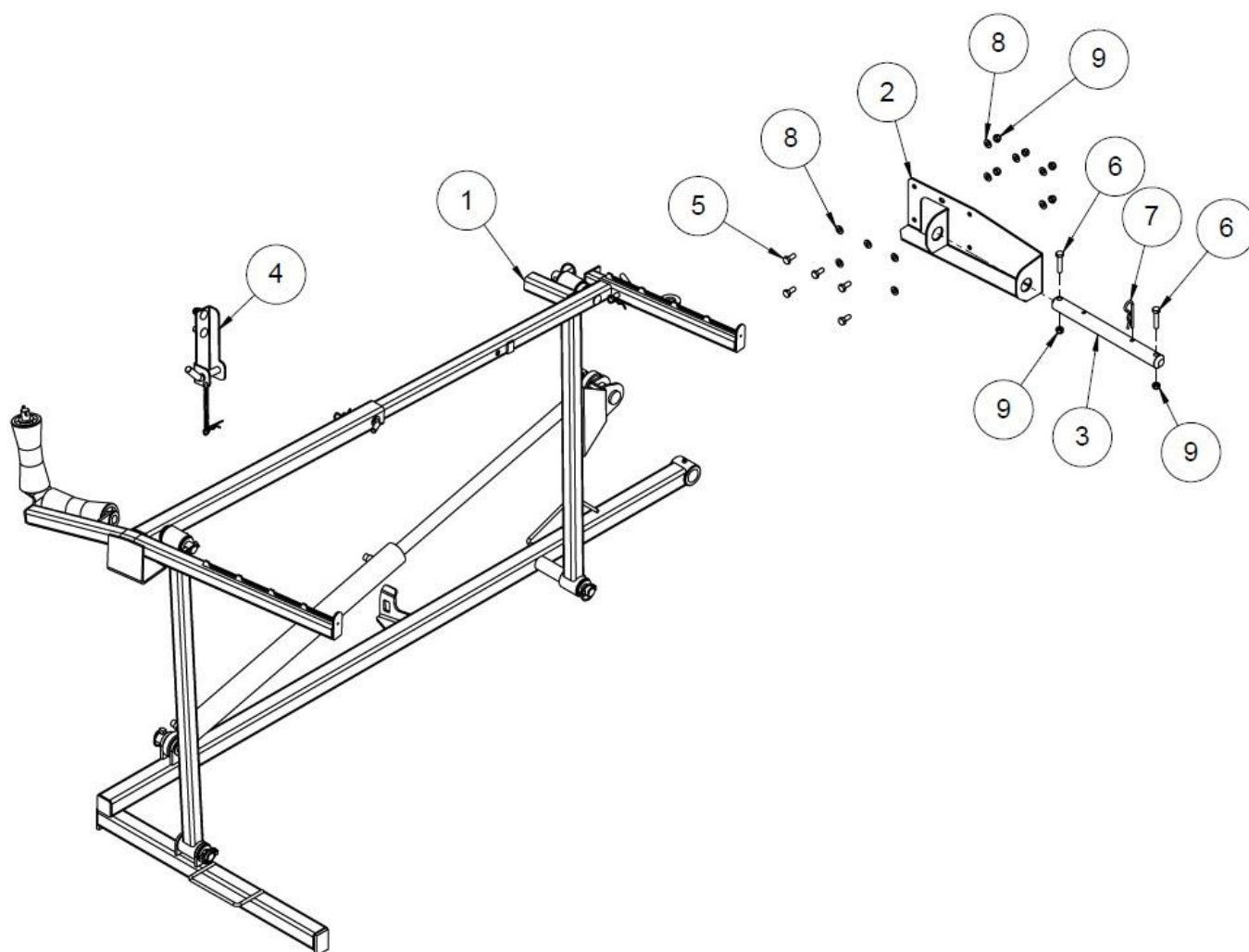
8 Voitelut

Hakki Lift Falcon-puunnostimessa on yhteensä 5 rasvanippaa, jotka on merkitty nostimeen seuraavanlaisella tarralla.  Kaikki nipat on rasvattava 10 käyttötunnin välein. Lisäksi nostimen liukupinat on rasvattava aina tarpeen mukaan eli noin 50 käyttökerran jälkeen. Rasvattava liukualue on kerrottu nuolen avulla kuvassa 14.



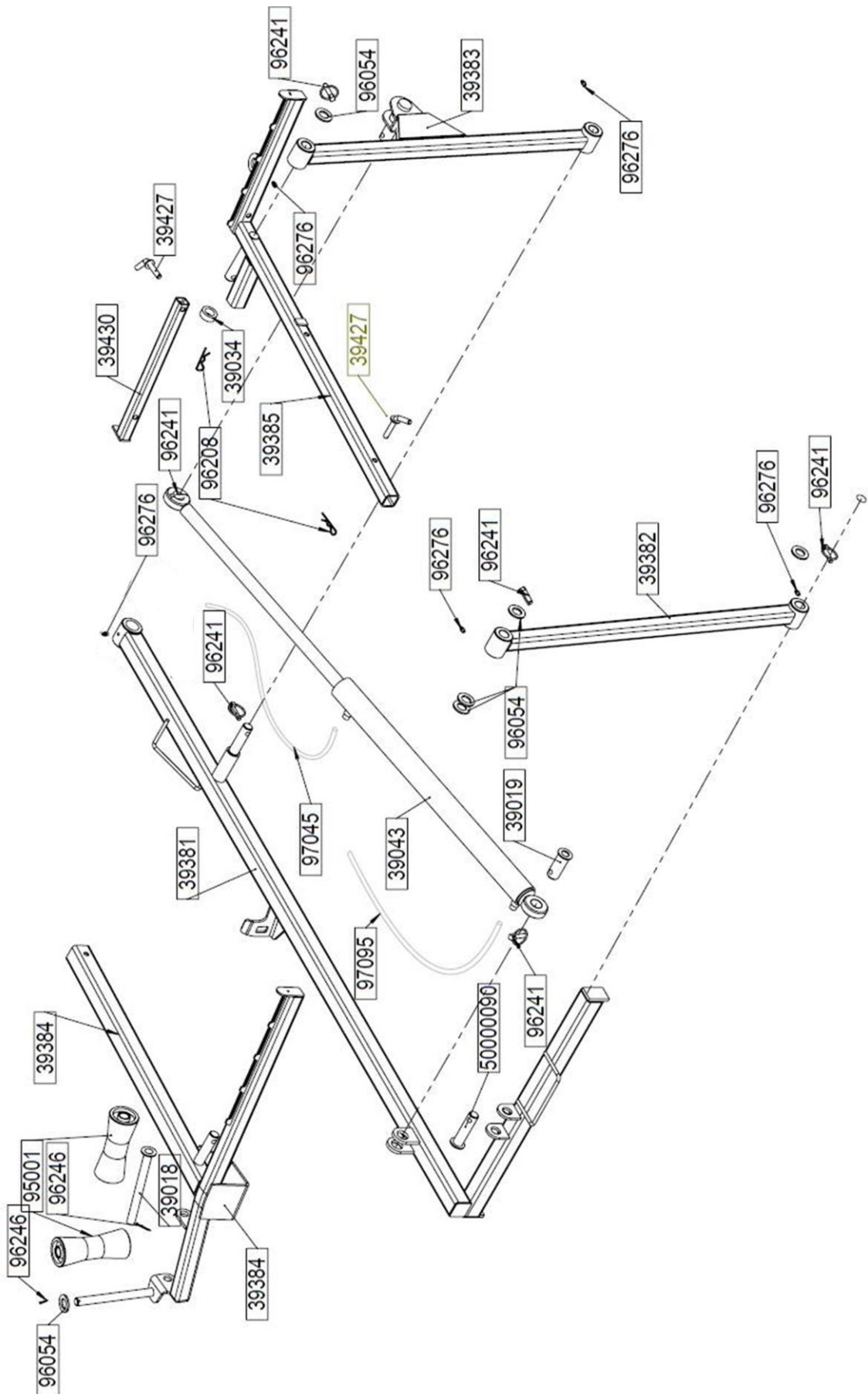
Kuva 15.

9 Räjätyskuva 1



Nro	Nimitys	Osanumero	Mitat	Kpl
9	Lukitusmutteri	96068	M10	7
8	Aluslaatta	96049	A10	10
7	Sokka	96416	5 mm	1
6	Kuusioruuvi	96099	M10x50	2
5	Kuusioruuvi	96139	M10x25	5
4	Lukitsin kokoonpano	50019633		1
3	Akseli	50007872	Ø35	1
2	Kiinnityspalkki	50007871		1
1	Nostimen kokoonpano	39375		1

10 Räjätyskuva 2



11 Osaluettelo

Numero	Nimi	Kpl
39381	Runko	1
39382	Nostoputki, taka	1
39043	Sylinteri 60/50-650	1
39383	Nostoputki	1
39385	Nostimen etuosa	1
39384	Nostimen takaosa	1
96241	Rengassokka	7
39034	Ylätapin holkki	1
39427	Lukitustappi	2
96208	Neulasokka	2
39430	Siirtotuki	1
39019	Sylinterin tappi	1
95001	Kölrulla	2
39018	Kölrullan akseli	1
96276	Voidenippa M8x1	5
96246	Saksisokka DIN 94 3,2x32	2
50000090	Tappi	1
96054	Aluslaatta DIN 125 A24	6
97045	Hydrauliletku	1
97095	Hydrauliletku	1
39405	Kiinnitystappi	1

12 Takuuehdot

”Takuuehdot saatetaan voimaan rekisteröimällä asiakkuus kotisivuiltamme löytyvään extranet palveluun.”

Takuuaika on 12 kuukautta koneen ensiostajalle ostopäivästä lukien, kuitenkin enintään 1000 käyttötuntia.

Takuuasioissa ennen toimenpiteitten aloittamista ota aina ensin yhteyttä koneen myyjään.

Takuuvaatimus on esitettävä koneen myyjälle kirjallisesti **välittömästi** vian ilmestyttyä. Jos kyseessä on rikkoutunut osa tai komponentti, tulee myyjälle toimittaa mahdollisuuksien mukaan valokuva, josta vian pystyy toteamaan. Takuukorvausta anoessaan, ostajan tulee aina ilmoittaa koneen tyyppi ja sarjanumero sekä esittää kuitti, josta käy ilmi ostopäivä. Korvausvaatimus tehdään valtuuttamallemme jälleenmyyjälle.

Takuun perusteella korvataan

- Vahingoittunut osa/osat, joka normaalissa käytössä on rikkoontunut johtuen materiaali- tai valmistusvirheistä.
- Vian korjaamisesta aiheutuneet kohtuulliset kustannukset myyjän tai ostajan ja valmistajan välisen sopimuksen mukaisesti. Viallisen osan tilalle toimitetaan uusi osa. Materiaalivian perusteella vaihdettu viallinen osa (osat) tulee palauttaa valmistajalle jälleenmyyjän kautta.

Takuun perusteella ei korvata

- Normaalista kulumisesta (esimerkiksi terät, matot ja hihnat), virheellisestä tai käyttöohjeiden vastaisesta käytöstä johtuvia vaurioita.
- Käyttöohjeessa kuvatun huollon tai varastoinnin laiminlyönnistä johtuvia vaurioita.
- Kuljetusvaurioita.
- Katkaisuterää, kiilahihnoja sekä öljyjä, eivätkä siihen sisälly koneen normaalit säätö-, hoito-, huolto- tai puhdistustoimenpiteet.
- Vikoja koneessa, johon ostaja on tehnyt tai teettänyt sellaisia rakenteellisia tai toiminnallisia muutoksia, ettei sen enää voida katsoa vastaavan alkuperäistä konetta.
- Mahdollisia muita kustannuksia tai taloudellista vaatimuksia, jotka ovat seurausta em. toimenpiteistä.
- Epäsuoria kustannuksia.
- Takuukorjauksista syntyneitä matkakuluja.
- Takuuaikana vaihdettujen osien takuu umpeutuu samanaikaisesti kuin koneen takuu aika.
- Takuun voimassaolo raukeaa, jos koneen omistusoikeus on takuuajan puitteissa siirretty kolmannelle osapuolelle.
- Takuun voimassaolo raukeaa, jos koneen sinetöintejä on rikottu.

Mikäli todetaan, ettei asiakkaan ilmoittama vika tai virhe kuulu takuun piiriin, valmistajalla on oikeus veloittaa vian tai virheen paikallistamisesta ja mahdollisesta korjaamisesta voimassa olevan hinnastonsa mukaisesti.

Tämä takuutodistus ilmaisee vastuamme ja veloitteemme kokonaisuudessaan ja se sulkee pois kaikki muut vastuut.

13 EY-vaatimustenmukaisuusvakuutus koneesta

(Konedirektiivi 2006/42/EY, Liite II A)

Valmistaja: Maaselän Kone Oy
Osoite: Valimotie 1, 85800 Haapajärvi

Henkilön nimi ja osoite, joka on valtuutettu kokoamaan teknisen tiedoston:

Nimi: Timo Jussila

Osoite: Valimotie 1, 85800 Haapajärvi

Vakuuttaa, että

Hakki Lift Falcon puunnostin

Sarjanumero:

- on konedirektiivin (2006/42/EY) asiaankuuluvien säännösten mukainen

Paikka, aika: Haapajärvi 5.11.2017

Allekirjoitus:



Anssi Westerlund
Toimitusjohtaja