

Hakki Pilke XL-Conveyor

Polttopuu kuljetin

- Kokoonpano-, käyttö- ja huolto-ohje
- EY-vaatimustenmukaisuusvakuutus
- Turvallisuusohje
- Takuuehdot



Koneen käyttö on ehdottomasti kielletty niiltä henkilöiltä, jotka eivät tunne näitä ohjeita!

TP Silva Oy

Valimotie 1, 85800 Haapajärvi

tel.08-7727300

info@hakkipilke.fi

www.hakkipilke.fi

Sisällysluettelo

1.	Yleistiedot.....	3
1.1.	Johdanto	3
1.2.	Kuljettimen käyttötarkoitus.....	3
1.3.	Konemallit ja perustiedot	3
1.4.	Käyttöolosuhteet	3
1.5.	Turvallisuusohjeet.....	4
1.6.	Varoitusmerkinnät	4
2.	Vastaanotto ja kokoaminen käyttökuntoon	5
2.1.	Vastaanottotarkistus	5
2.2.	Kuljettimen kasaaminen	6
2.3.	Kuljettimen kytkeminen klapikoneeseen	21
2.4.	Poistokuljettimen käyttäminen	23
2.5.	Kuljettimen hihnan säätö.	24
2.6.	Kuljettimen kääntäminen	25
2.7.	Kuljettimen siirtäminen	28
2.8.	Käytön jälkeen	30
2.9.	Koneen huolto	30
2.10.	Voitelut.....	31
2.12.	Pesu ja puhdistus	33
2.13.	Varastointi.....	33
3.	Takuuehdot	34
7.	Osittain valmiin koneen liittämismakuutus.....	35

1. Yleistiedot

1.1. Johdanto

Tämän ohjekirjan tarkoitus on varmistaa, että kuljetinta käytetään valmistajan tarkoittamalla tavalla turvallisuus huomioon ottaen. Jokaisen koneen käyttäjän tai lähetyksillä työskentelevän on tutustuttava huolellisesti koneen ohjekirjaan.

Kuljettimen käyttäjältä edellytetään klapikoneen käyttöön liittyviä perustaitoja. Ennen töiden aloittamista kuljettimen käyttäjän tulee omaksua ja varmistaa klapikoneen hallintalaitteiden sekä turvalaitteiden toiminta.

Lisätietoja Hakki Pilke tuotteista löydät kotisivuiltamme osoitteesta www.hakkipilke.fi.

Säilytä ohjekirja koneen välittömässä läheisyydessä.

1.2. Kuljettimen käyttötarkoitus

Hakki Pilke XL-conveyor polttopuu kuljetin on tarkoitettu valmiiden polttopuiden siirtämiseen Hakki Pilke klapikoneesta erilaisiin kohteisiin esim. klapisäkkeihin. Kuljetin täytyy olla kiinnitettynä Hakki Pilke klapikoneeseen käytön aikana.

1.3. Konemallit ja perustiedot

Kuljetinmalli	XL- conveyor 1	XL- conveyor 2	XL- conveyor 3
Paino	560 kg	678 kg	845 kg
Pituus	4 metriä	6 metriä	8 metriä
Hihnan leveys	60 cm	60 cm	60 cm
Vaadittu hydrauliiikkaöljyn tuotto	15-20 l/minuutti	15-20 l/minuutti	15-20 l/minuutti
Vaadittu hydrauliiikkaöljyn paine	130-200 bar	130-200 bar	130-200 bar

Koneen sarjanumero, valmistus päivämäärä, paino, ja malli löytyvät koneen harmaasta tyyppikilvestä, joka sijaitsee vinssin vieressä laitteen rungossa.

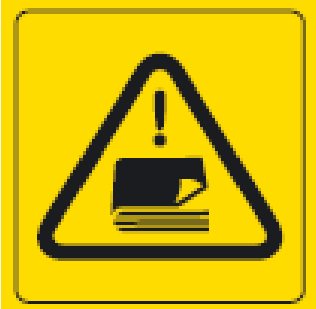


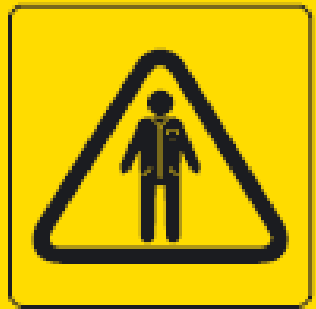

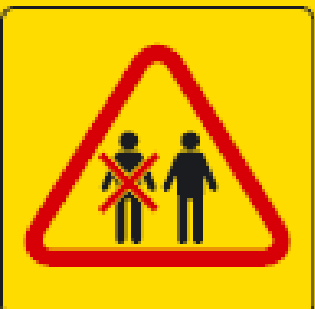
1.4. Käyttöolosuhteet

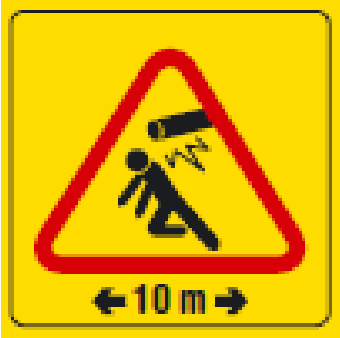





- Koneen käytön lämpötilarajat ovat -20 – +30 °C. Työskenneltäessä talvella on käyttäjän varmistettava, että työskentelyalueella ei ole liukastumisvaaraa.
- Työskentelyalueen tulee olla tasainen ja puhdistettu ylimääräisistä tavaroista. Alueella ei saa olla ylimääräisiä henkilöitä. Työskentelyalueen tulee olla riittävästi valaistu.

1.5. Turvallisuusohjeet

- Kyseessä on yhden käyttäjän kone. Vaara-alue koneen ympärillä on 10 m.
- Kuljettimen käyttö on kiellettyä alle 18-vuotiailta.
- Kuljettimen käyttäjän on varmistettava, ettei koneen käyttö aiheuta vaaratilanteita ulkopuolisille, ja ettei koneen vaara-alueella ole ylimääräisiä henkilöitä.
- Kuljettimen käyttö on kielletty henkilöiltä, jotka ovat päihdyttävien tai huumaavien aineiden vaikutuksen alaisia tai väsyneitä.
- Kuljettimen käyttö on kielletty, jos käyttäjä ei ole tutustunut koneen käyttöohjeeseen.
- Kuljetin on tarkoitettu vain valmiiden polttopuiden siirtämiseen.
- Kuljetinta ei saa hinata tieliikenteessä. Lisäksi piha-alueilla kuljetinta hinattaessa maksimi nopeus on 10 km/h.
- Käyttäjä ei saa muuttaa kuljettimen rakennetta tai toimintaa
- Käyttäjän on käytettävä kuulosuojaimia, roikkumattomia työvaatteita, työhanskoja, suojalaseja sekä turvakenkiä.
- Kuljetin tulee olla kiinni klapikoneessa käytön aikana.
- Ennen kuljettimen käyttämistä käyttäjän tulee varmistaa, että kaikki hallintalaitteet ja suojalaitteet ovat toimintakuntoisia.
- Kuljetinta puhdistettaessa tai huollettaessa se on kytkettävä irti voimanlähteestä.
- Pidä koneen varoitusmerkinnät näkyvillä ja kunnossa. Tarkista, että koneessa on Kohdan 1.7 tarrat, tarvittaessa hanki korvaavat tarrat jälleenmyyjältäsi.

1.6. Varoitusmerkinnät

 <p><i>Lue laitteen ohjekirja ennen käyttöä</i></p>	 <p><i>Käytä silmä- ja kuulosuojaimia</i></p>	 <p><i>Käytä turvakenkiä sekä työhanskoja</i></p>
 <p><i>Käytä roikkumatonta työvaatetusta</i></p>	 <p><i>Varo laitteen liikkuvia osia</i></p>	 <p><i>Laitetta saa käyttää vain yksi henkilö</i></p>

 <p>Laitteen vaara-alue on 10m</p>	 <p>Puristumisvaara</p>	 <p>Kuljettimen maksimi käyttökulma 40° Älä kulje kuljettimen alta</p>
 <p>Hydrauliöljy</p>	 <p>Vaara-alue</p>	 <p>Voitelukohta</p>

2. Vastaanotto ja kokoaminen käyttökuuntoon

2.1.Vastaanottotarkistus

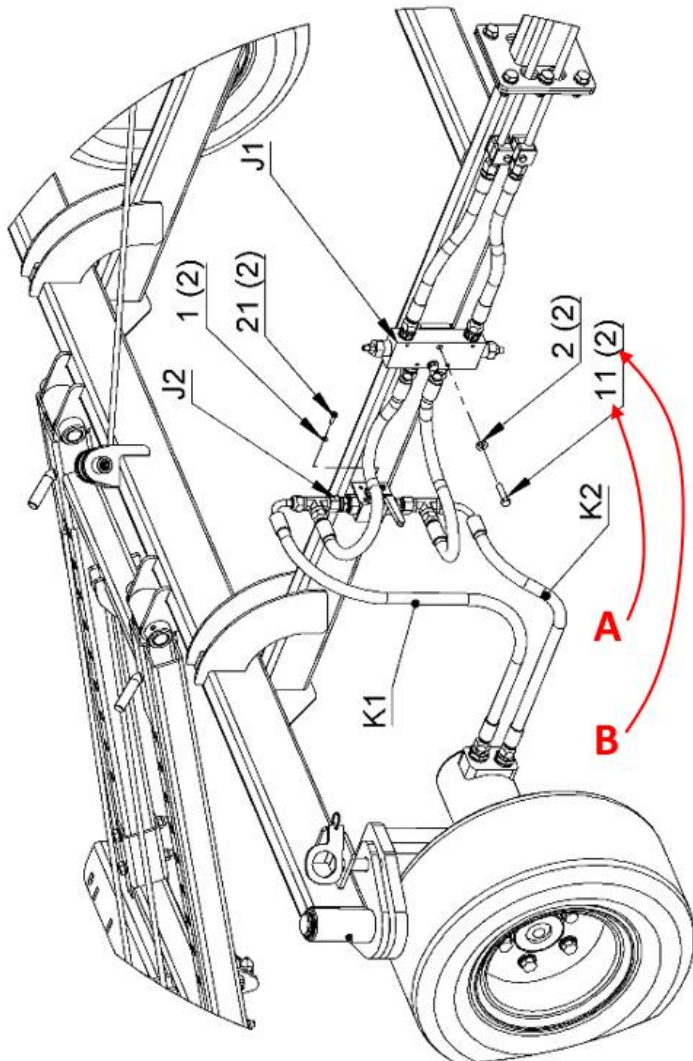
Hävitä koneen pakkausmateriaali ympäristöystävällisellä tavalla.

Tarkista, että kuljetin ei ole kärsinyt vaurioita kuljetusten aikana ja varmista, että kaikki pakkaukseen kuuluneet osat olivat mukana. Jos puutteita tai vaurioita ilmenee, ota välittömästi yhteyttä jälleenmyyjään. Poista mahdolliset kuljetuksen aikaiset nippusiteet ja sidontahihnan tukilevyt.

2.2.Kuljettimen kasaaminen

1.Kokoa kuljettimen alusta, kuten kohdassa 1 sivulla

Ohje: Esim. alla olevassa piirustuksessa Nro A kertoo osan numeron sivulla 8 olevassa osaluettelossa ja suluissa oleva nro B kertoo kpl-määrän eli kuinka monta kpl:tta kyseisiä osia asennetaan kyseisessä kohdassa.



2. Kokoa kuljetin

- 4m kuljetin: kuten kohdassa nro 2.1.
- 6m kuljetin: kuten kohdassa nro 2.2
- 8m kuljetin: kuten kohdassa nro 2.3

3. Asenna kuljettimen matto ja kytke letkut, kuten kohdassa 3

4. Nosta kuljetin alustan päälle ja liitä alapää alustaan tapeilla. Lukitse tapit sokilla. Kuten kohdassa 4.

5. Asenna roskanpoisto, kuten kohdassa 5.

- 4m kuljetin: kuten kohdassa 5.1
- 6m ja 8m kuljetin: kuten kohdassa 5.2

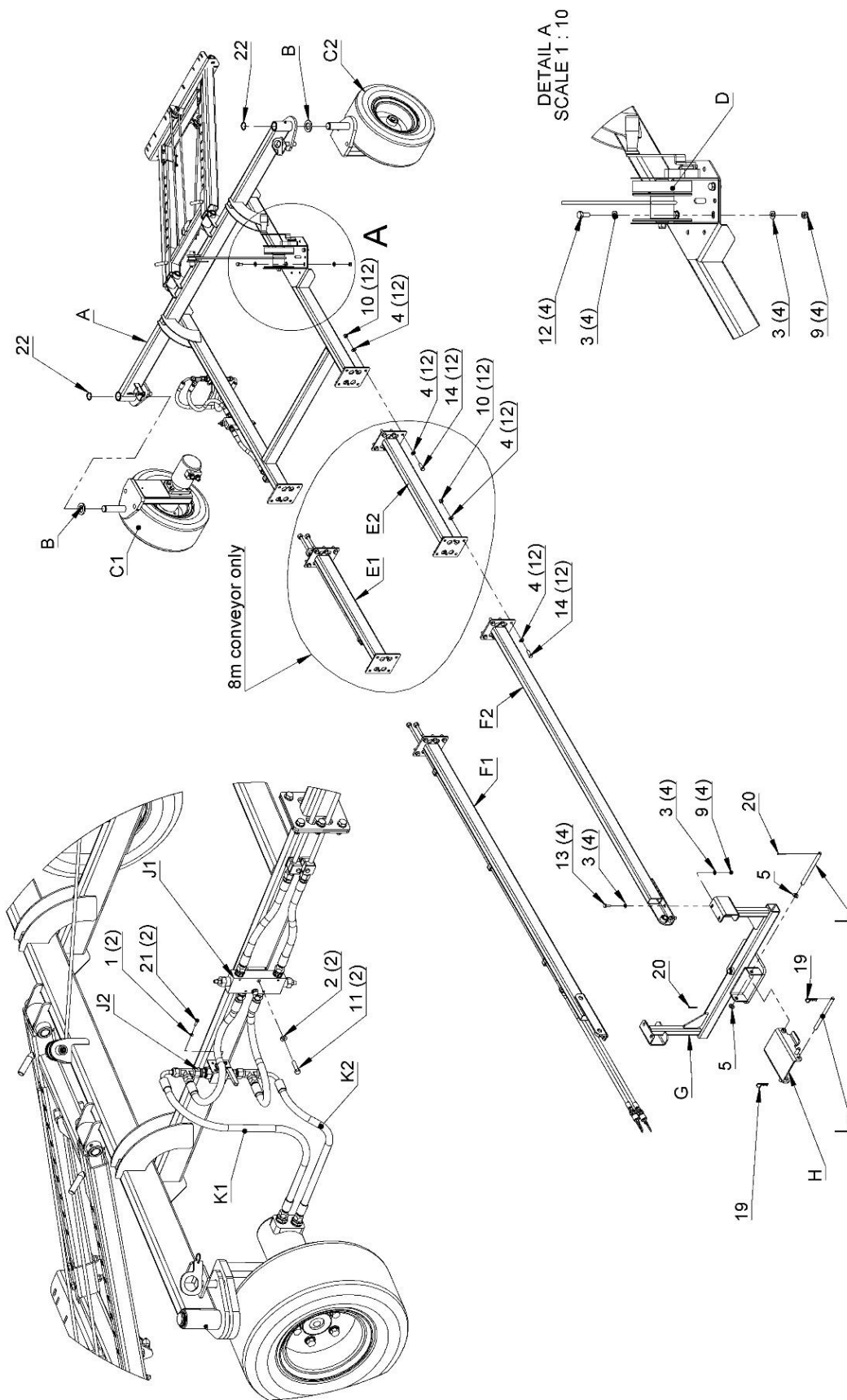
6. Liitä kuljetin alustan nostolaitteeseen

- 4m kuljetin, kuten kohdassa 6.1
- 6m kuljetin, kuten kohdassa 6.2
- 8m kuljetin, kuten kohdassa 6.3

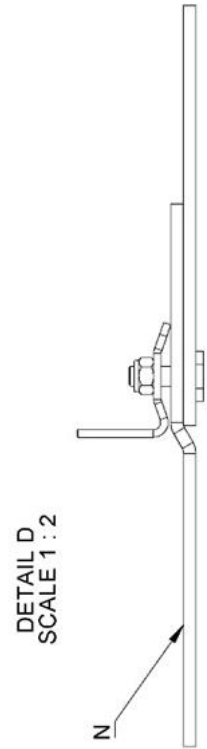
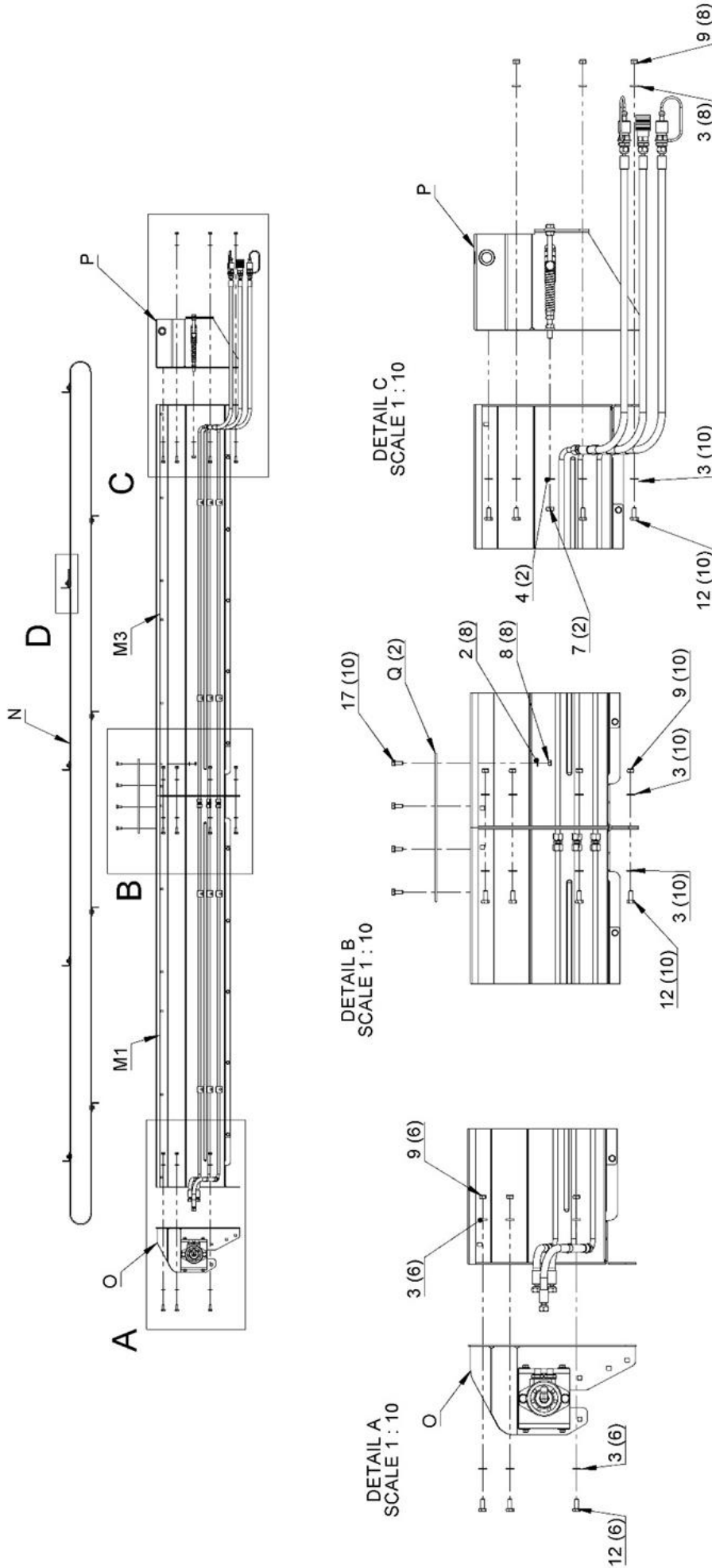
7. Asenna puunohjauslevyt, kuten kohdassa 7.

Koodi	Nimitys suomeksi	Nimitys englanniksi	Mitat	Kpl/4m kulj.	Kpl/6m kulj.	Kpl/8m kulj.
1	Aluslaatta	Washer	A5	2	2	2
2	Aluslaatta	Washer	A8	8	24	36
3	Aluslaatta	Washer	A10	78	88	134
4	Aluslaatta	Washer	A12	28	28	52
5	Aluslaatta	Washer	A16	2	2	2
6	Kuusiomutteri	Hexagon Nut	M10	2	2	2
7	Kuusiomutteri	Hexagon Nut	M12	2	2	2
8	Lukitusmutteri	Hexagon Lock Nut	M8	18	26	34
9	Lukitusmutteri	Hexagon Lock Nut	M10	42	52	72
10	Lukitusmutteri	Hexagon Lock Nut	M12	12	12	24
11	Kuusioruuvi	Hexagon head bolt	M8x35	2	2	2
12	Kuusioruuvi	Hexagon head bolt	M10x25	30	40	46
13	Kuusioruuvi	Hexagon head bolt	M10x30	10	10	22
14	Kuusioruuvi	Hexagon head bolt	M12x35	12	12	24
15	Lukkoruuvi	Square Bolt	M8x20	10	10	10
16	Lukkoruuvi	Square Bolt	M10x25	4	4	4
17	Laippapultti	Flange bolt	M8x20	8	16	24
18	Jousisokka	Keen Pin	8x40	2	2	2
19	Neulasokka	Pin	4	2	2	2
20	Saksisokka	Split pin	4x40	2	2	2
21	Uruuuvi	Cross recess screw	M5x16 -Z	2	2	2
22	Pidätinrenkas	Retaining ring	35	2	2	2
A	Alustan runko	Frame		1	1	1
B	Välilevy	Washer	PL6 d36-D60	2	2	2
C1	Vetorenkas	Drive wheel		1	1	1
C2	Rengas	Wheel		1	1	1
D	Vinssi	Winch		1	1	1
E1	Jatkopalkki vasen	Extension bar left		0	0	1
E2	Jatkopalkki oikea	Extension bar right		0	0	1
F1	Sivupalkki vasen	Bar left		1	1	1
F2	Sivupalkki oikea	Bar right		1	1	1
G	Kääntöjalka	Base		1	1	1
H	Konekiinnike	Machine fastener		1	1	1
I	Kiinnitystappi	Pin	Ø16 L=230	2	2	2
J1	Pitoventtiili	Valve		1	1	1
J2	Vapaakiertohana	Tap		1	1	1
K1	Letku	Hose	L=1000, 3/8"	1	1	1
K2	Letku	Hose	L=1200, 3/8"	1	1	1
L	Tukirunko	Support frame		1	1	1
M1	Kuljetin osa 1	Conveyor part 1		1	1	1
M2	Kuljetin osa 2	Conveyor part 2		0	1	2
M3	Kuljetin osa 3	Conveyor part 3		1	1	1
N	Kuljettimen matto	Conveyor belt		1	1	1
O	Vetopää	Traction roller		1	1	1
P	Alarulla	Lower roller		1	1	1
Q	Liitoslatta	Plate	5x30 L=380	2	4	6
R1	Ohjauslevy	Side plate		2	2	2
R2	Päätylevy	Front plate		1	1	1
S1	Roskan erotin	Sieve		1	1	1
S2	Roskalevy	Plate		1	1	1
T	Ketju	Chain		2	2	2
U1	Letku	Hose	L=200, 3/8"	1	1	1
U2	Letku	Hose	L=250, 3/8"	1	1	1
U3	Letku	Hose	L=400, 3/8"	1	1	1
V	Tappi	Pin	D25 L=86	2	2	2
X	Vetoaisa	Drawbar		1	1	1

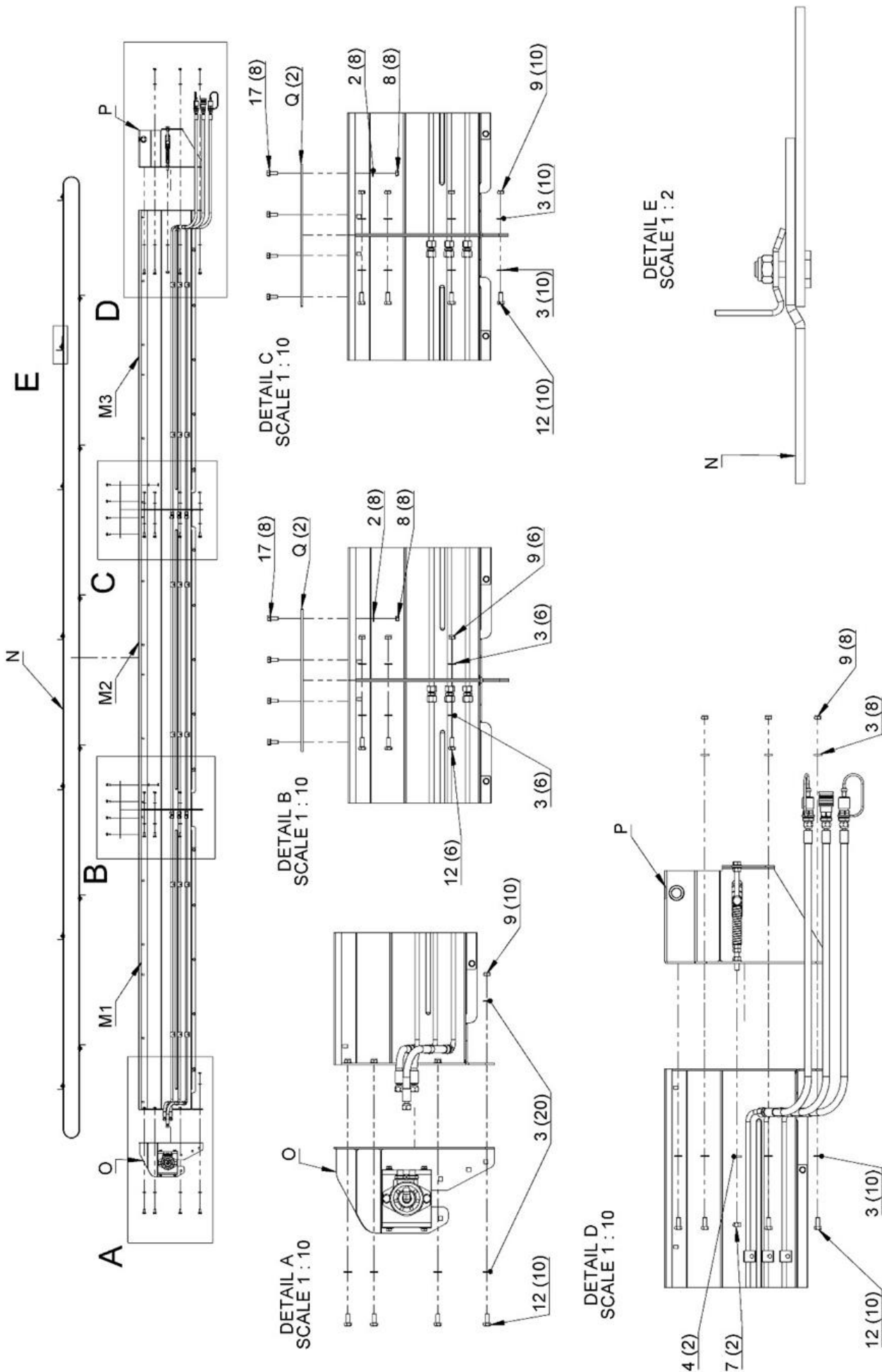
Kohta 1.



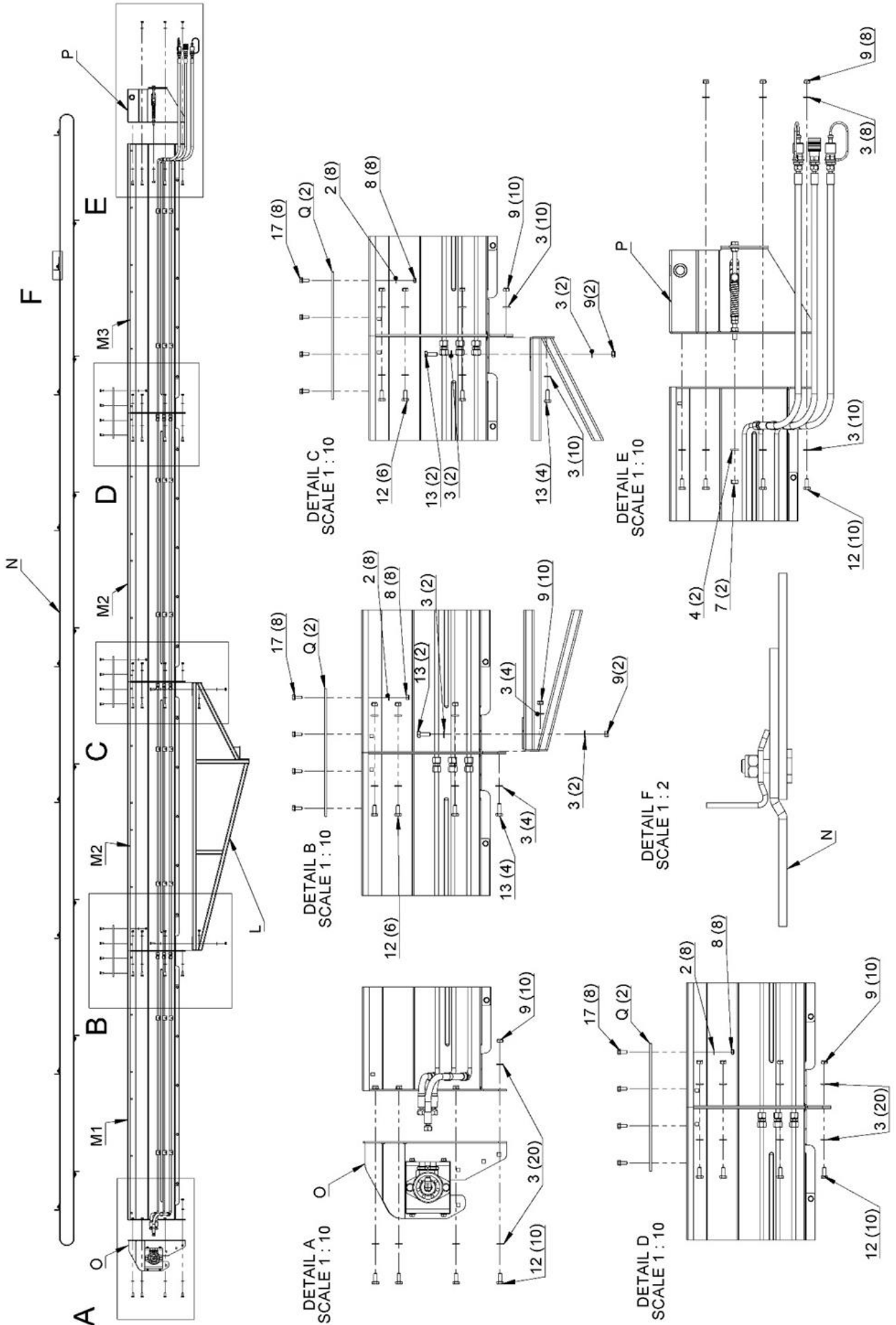
Kohta 2.1



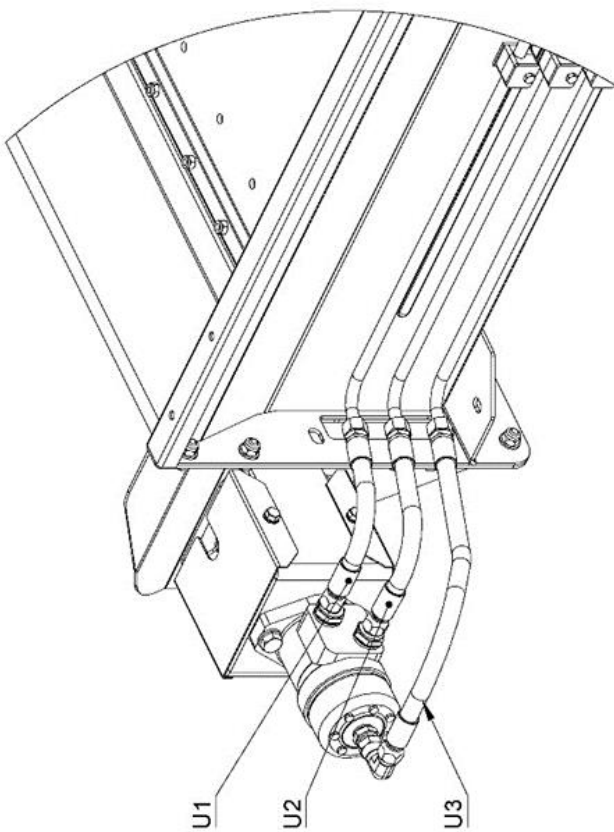
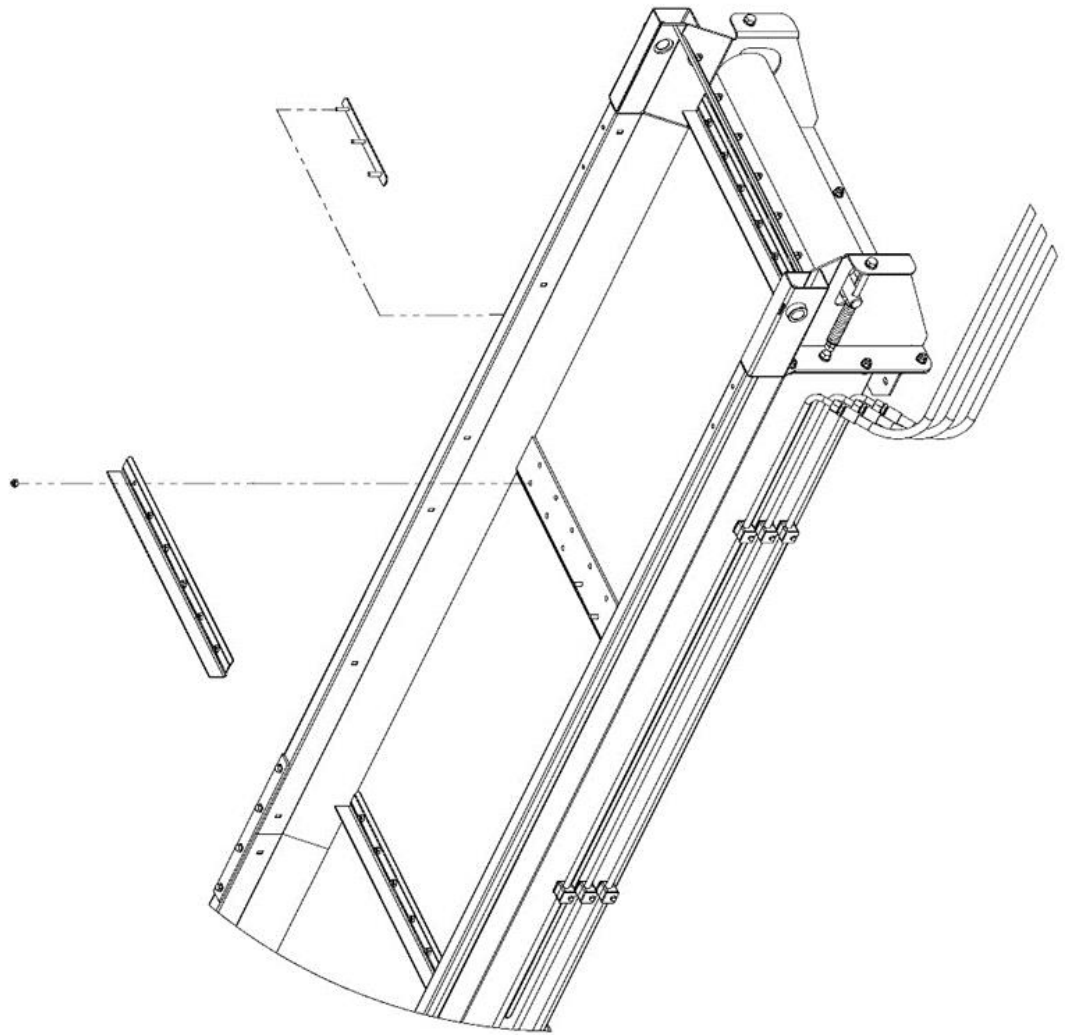
Kohta 2.2



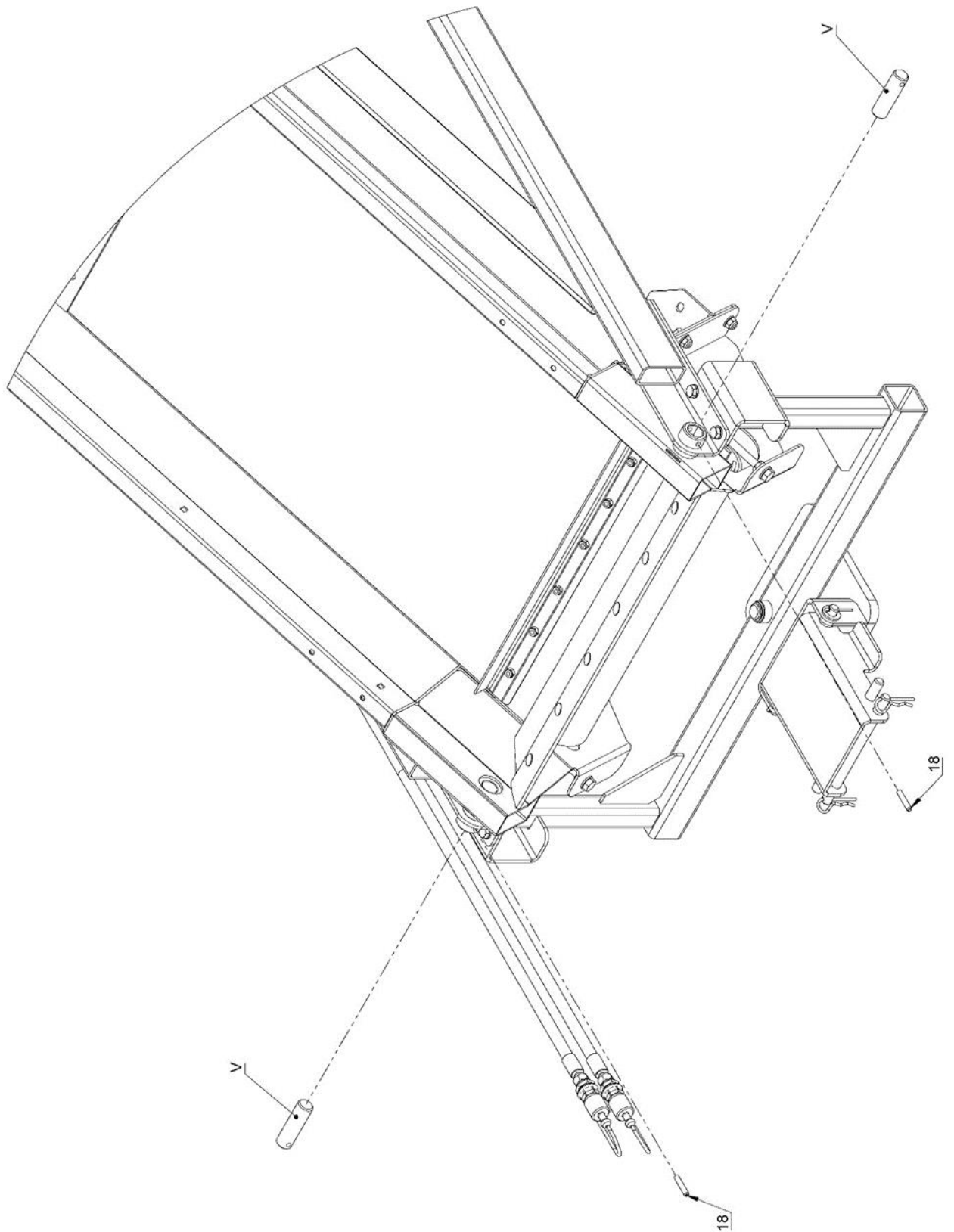
Kohta 2.3



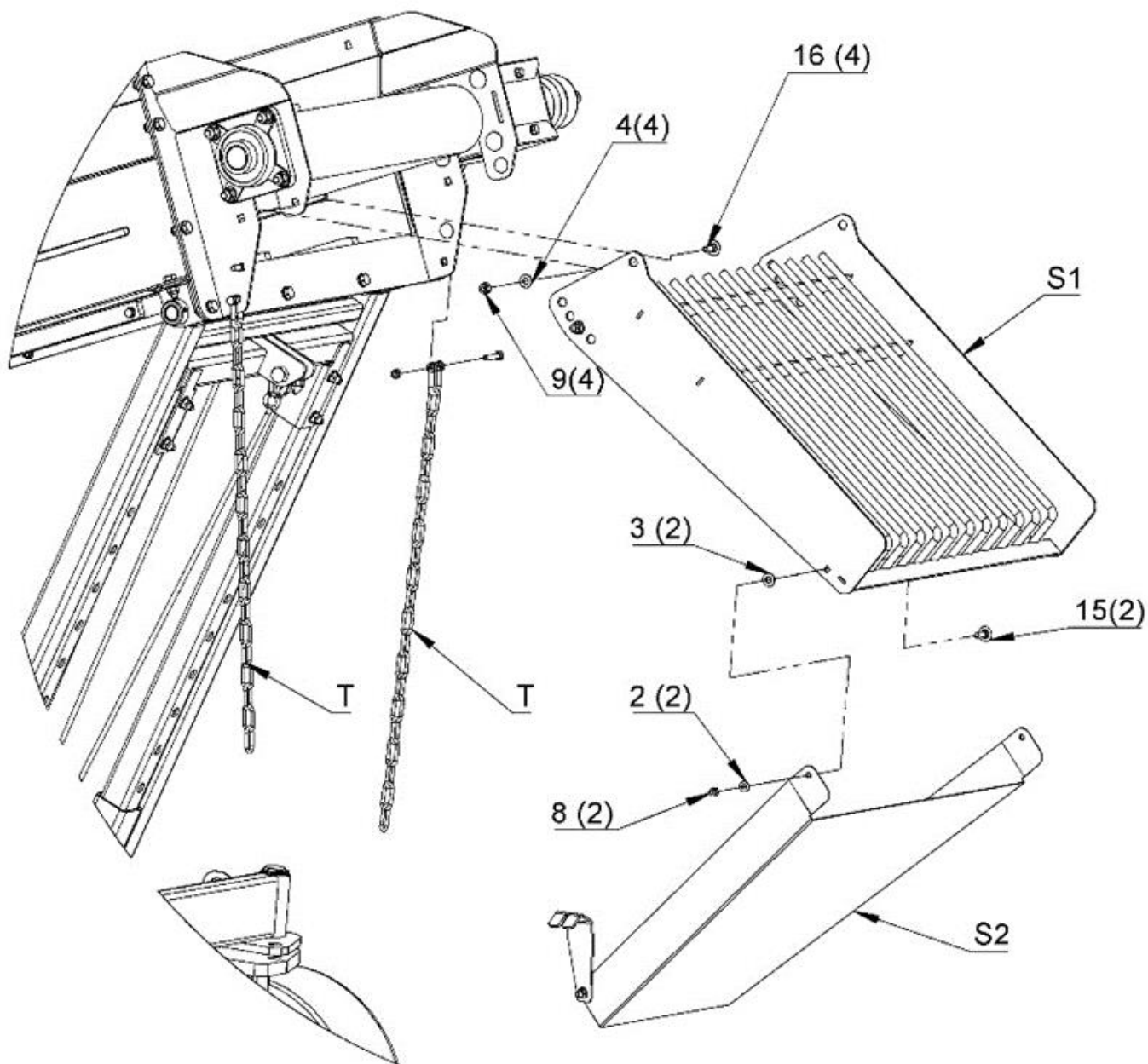
Kohta 3.



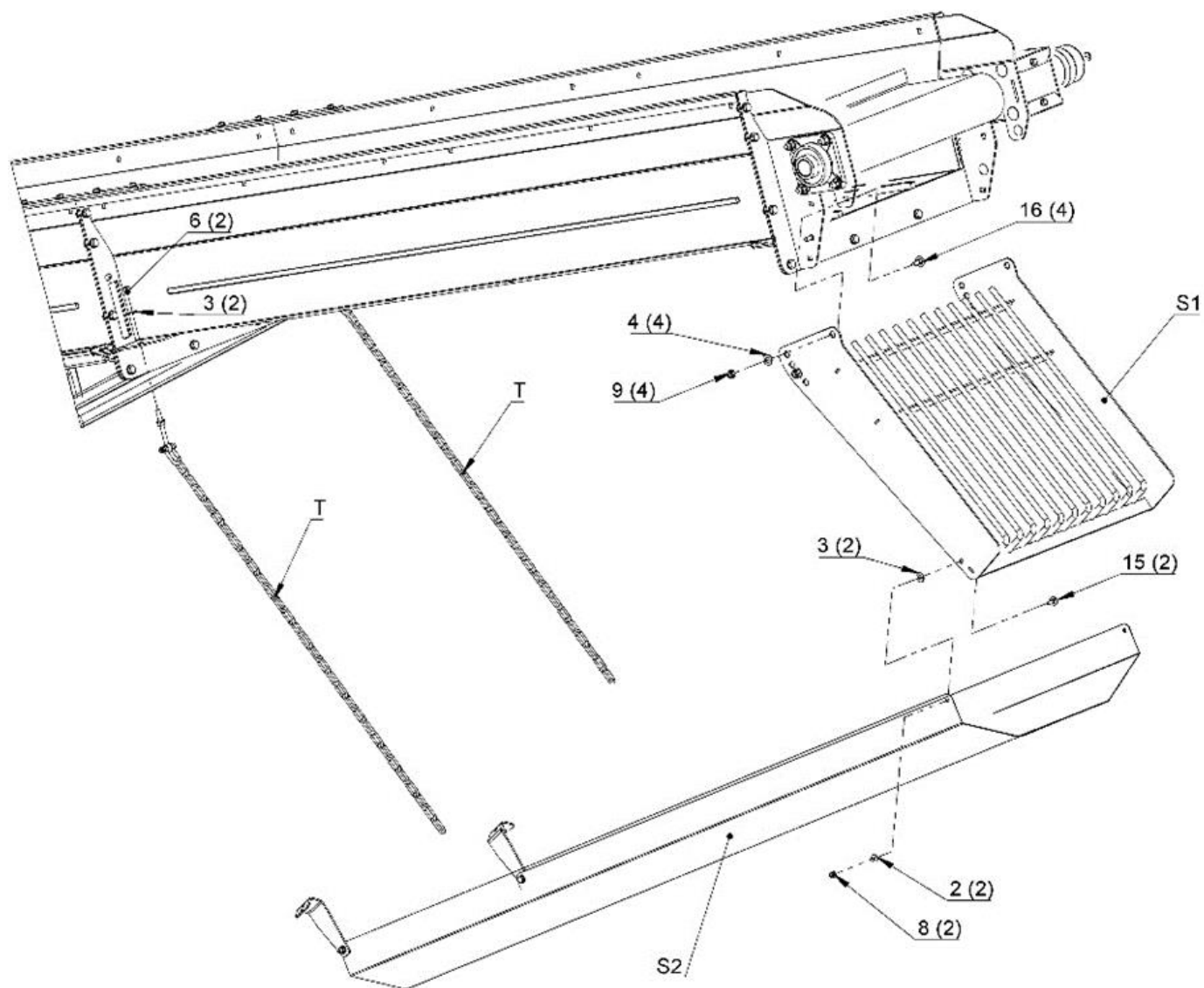
Kohta 4.



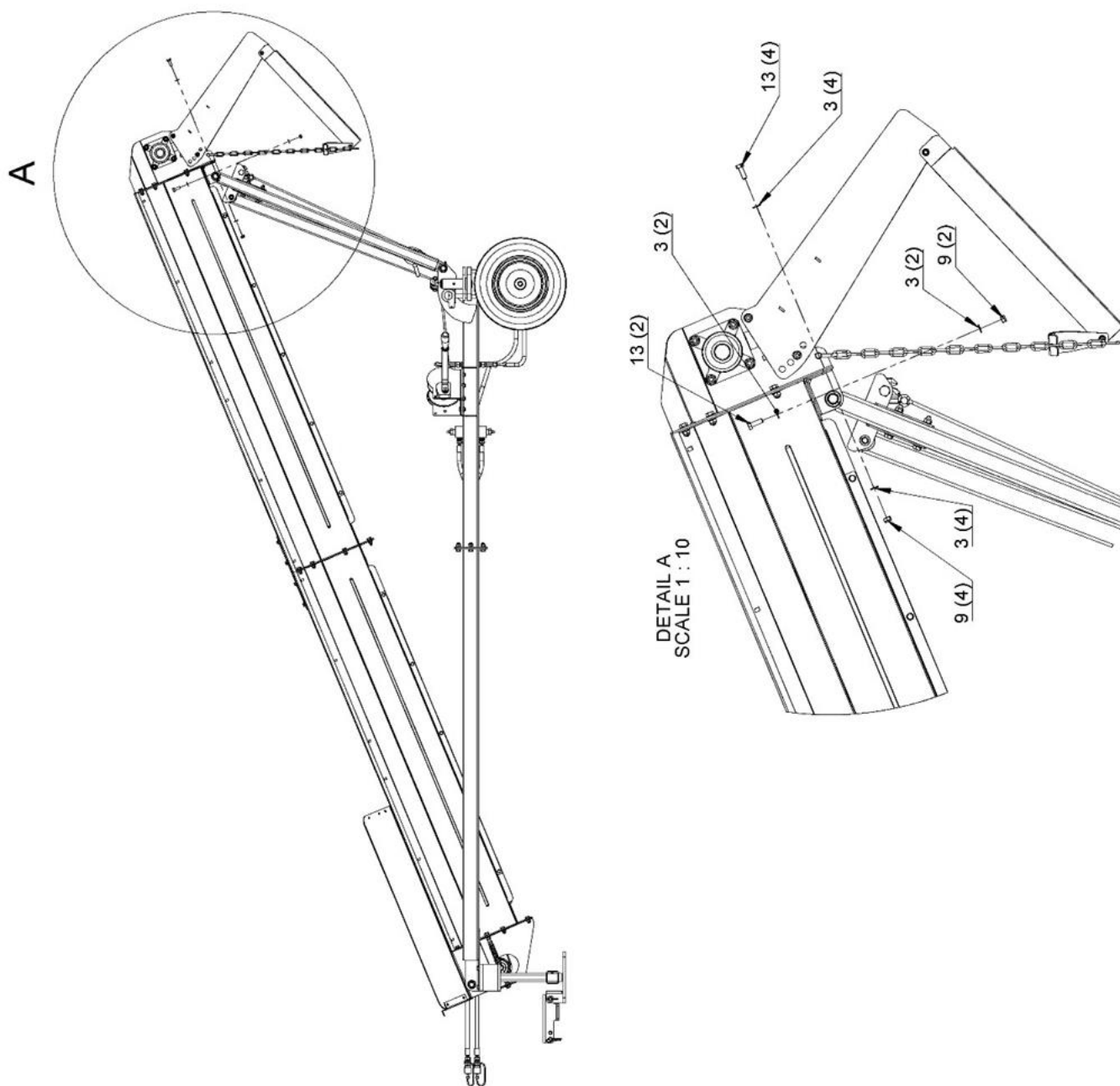
Kohta 5.1



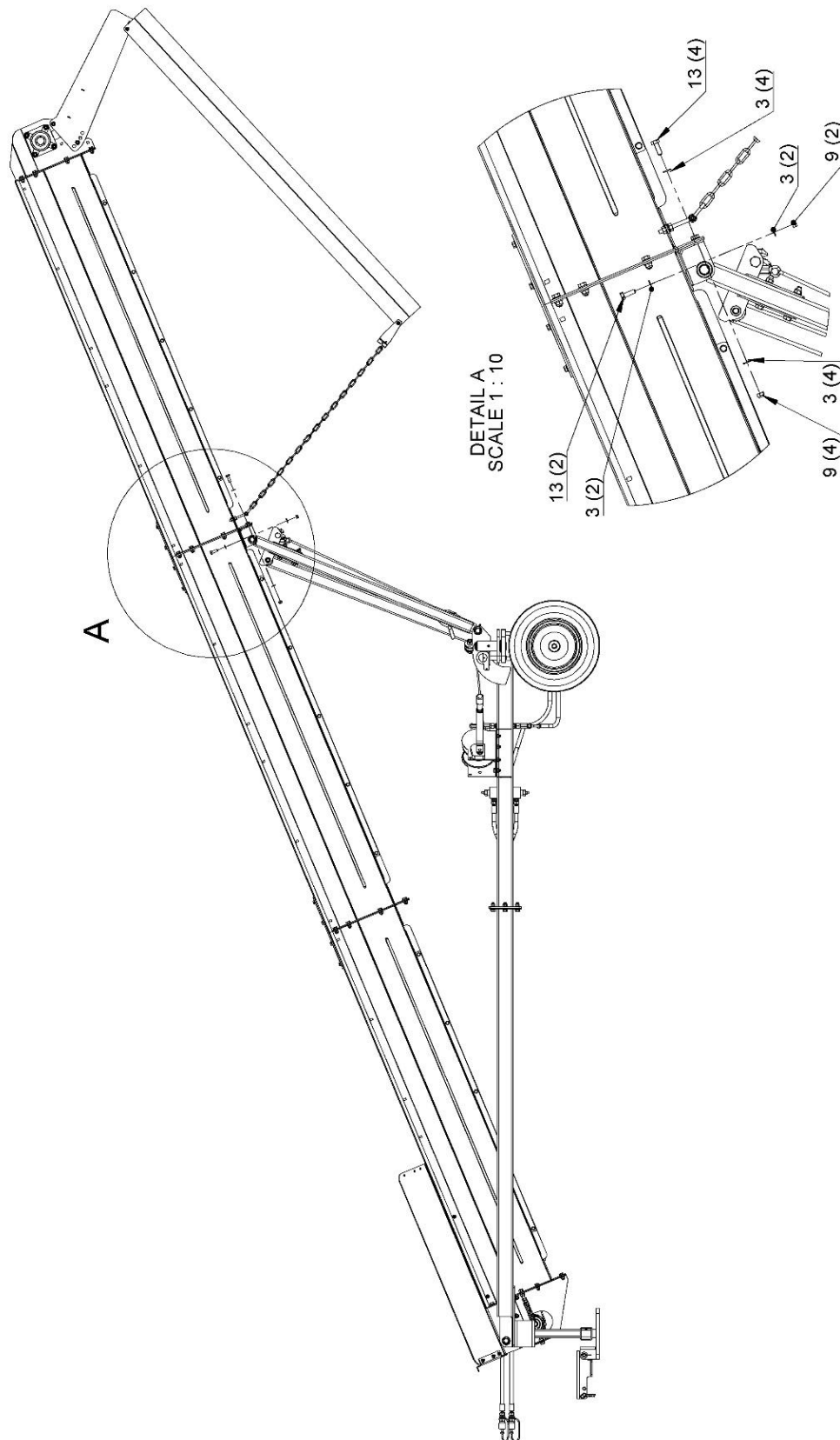
Kohta 5.2



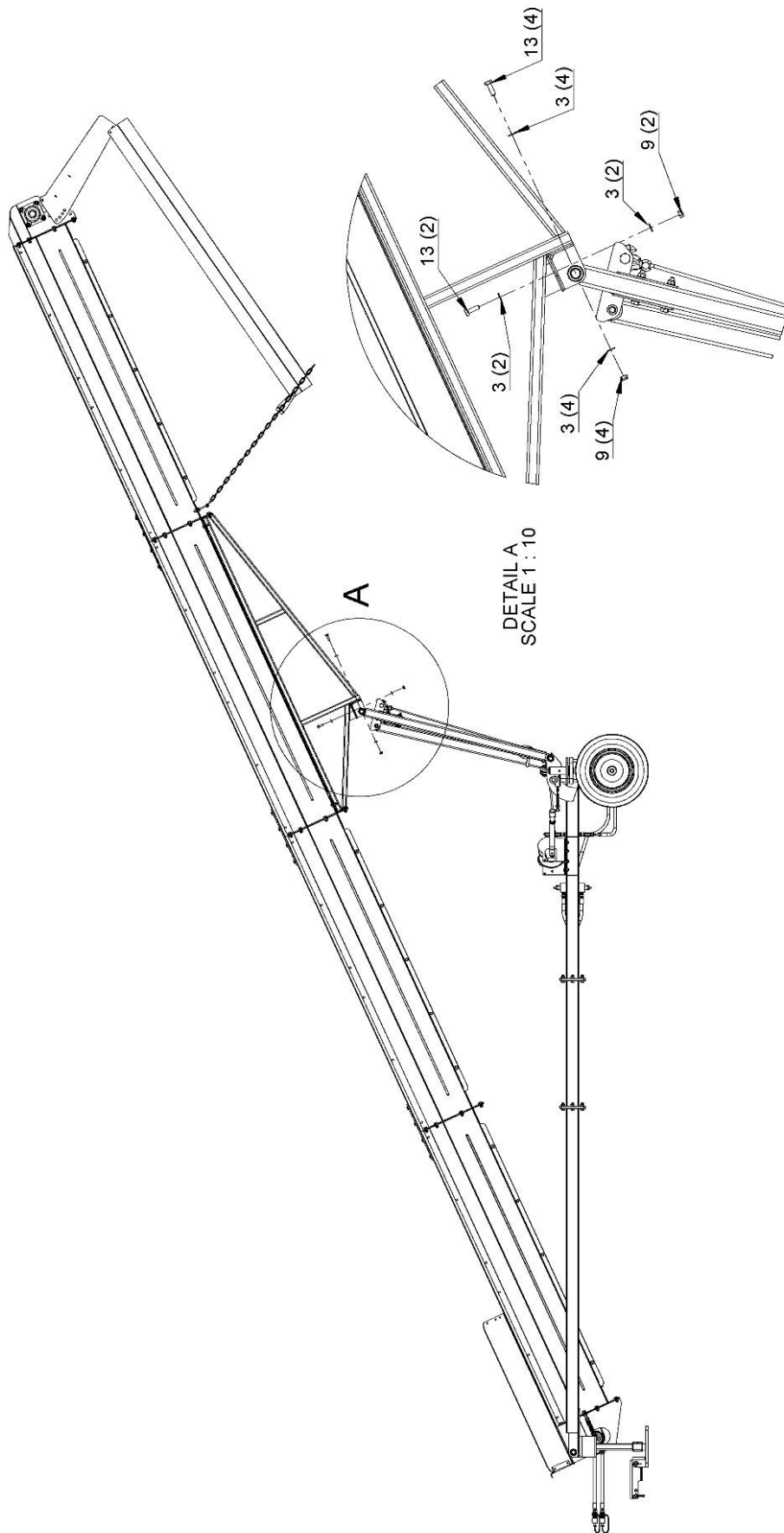
Kohta 6.1



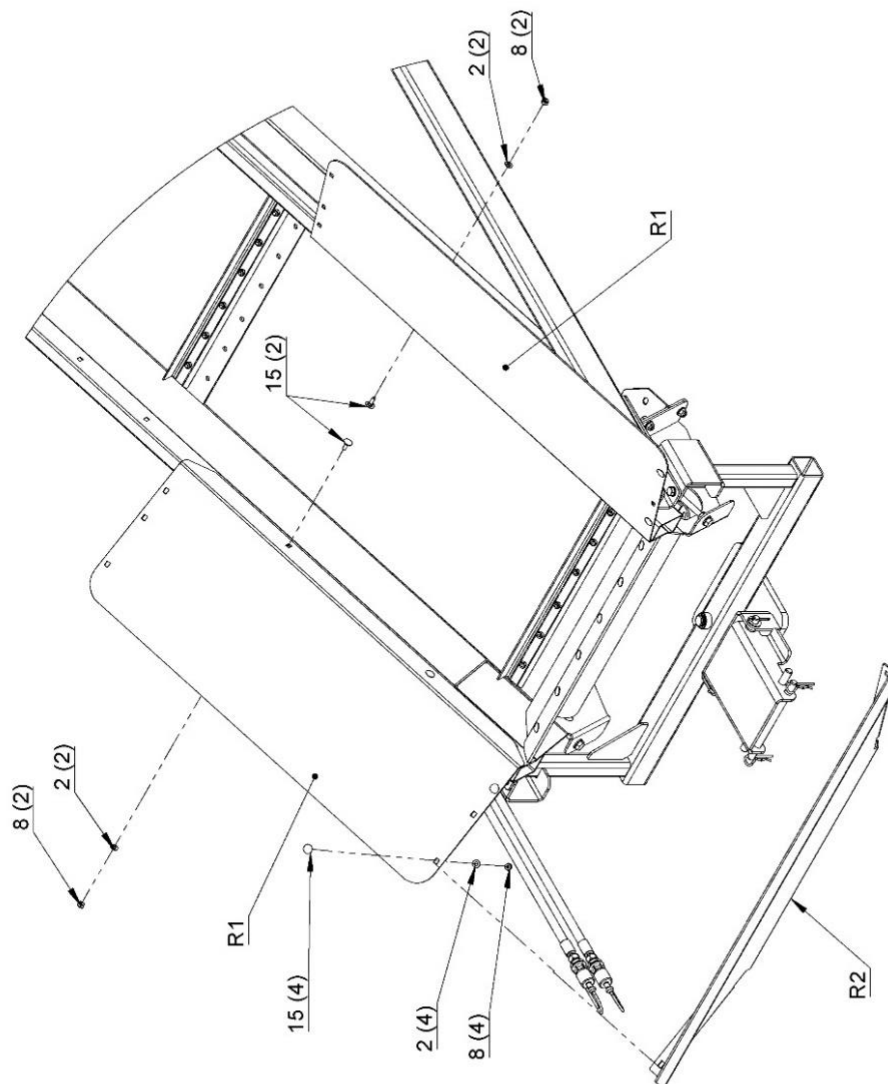
Kohta 6.2



Kohta 6.3



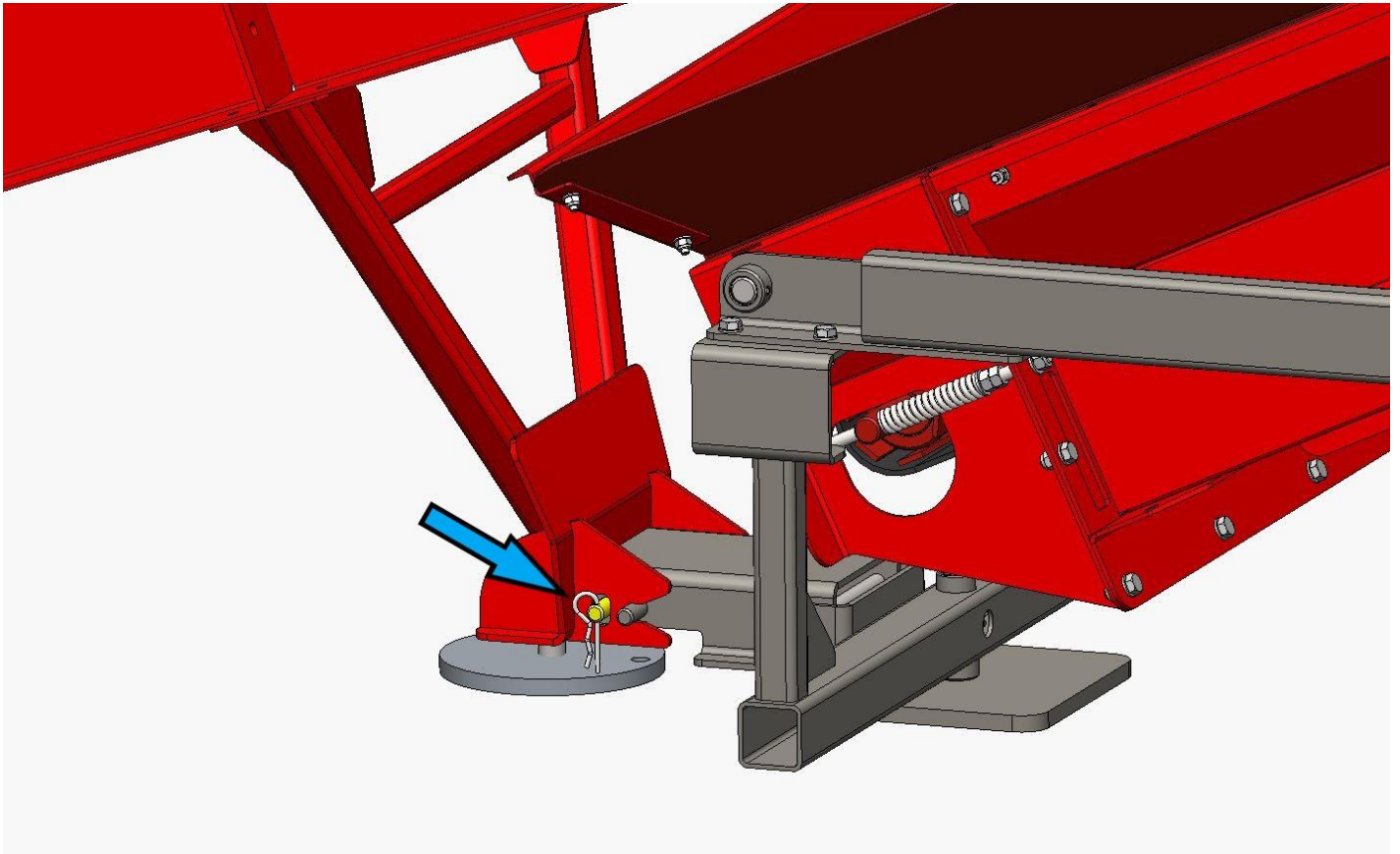
Kohta 7.



2.3.Kuljettimen kytkeminen klapikoneeseen

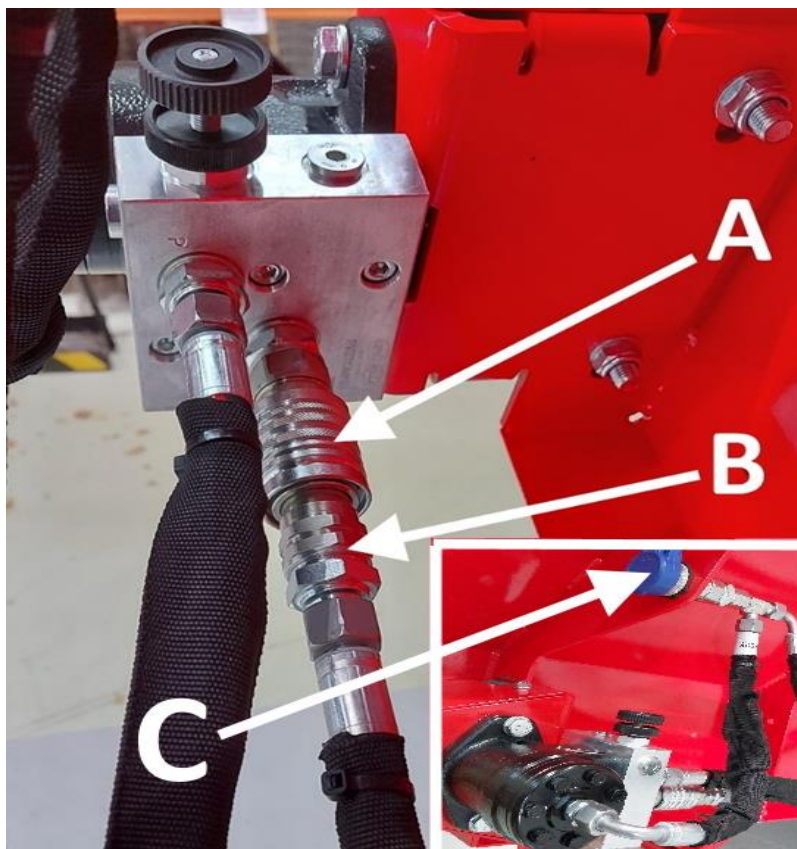
KytKentäohje koskee Hakki Pilke 55 Pro -klapikonetta. Tarkista ennen kuljettimen kytkemistä, että kuljetin on yhteensopiva kytkettävän Hakki Pilke klapikoneen kanssa!

1. Kytke kuljetin klapikoneeseen tapin ja sokan avulla, kuten kuvassa 1.

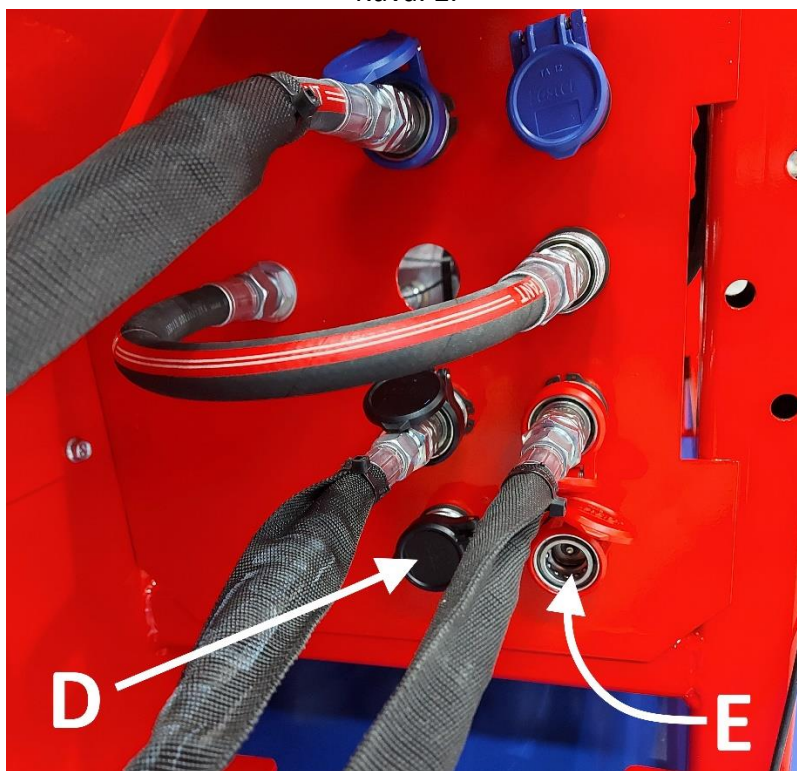


Kuva 1.

2. Irrota kuvan 2 hydraulikkaletku B pikaliittimestä A ja asenna sen jälkeen XL-conveyorin paineletku kuvan 2 pikaliittimeen A.
3. Kytke seuraavaksi kuvan 2 hydraulikkaletku B XL-conveyorin paluuletkuun (naaras pikaliitin).
4. Kytke seuraavaksi XL-conveyorin ns. ylivuotoletku kuvan 2 pikaliittimen C.
5. Kytke kuljettimen sivuttaiskäännön moottorin letkut kuvan 2a pikaliittimiin D ja E.



Kuva. 2.



Kuva 2a.

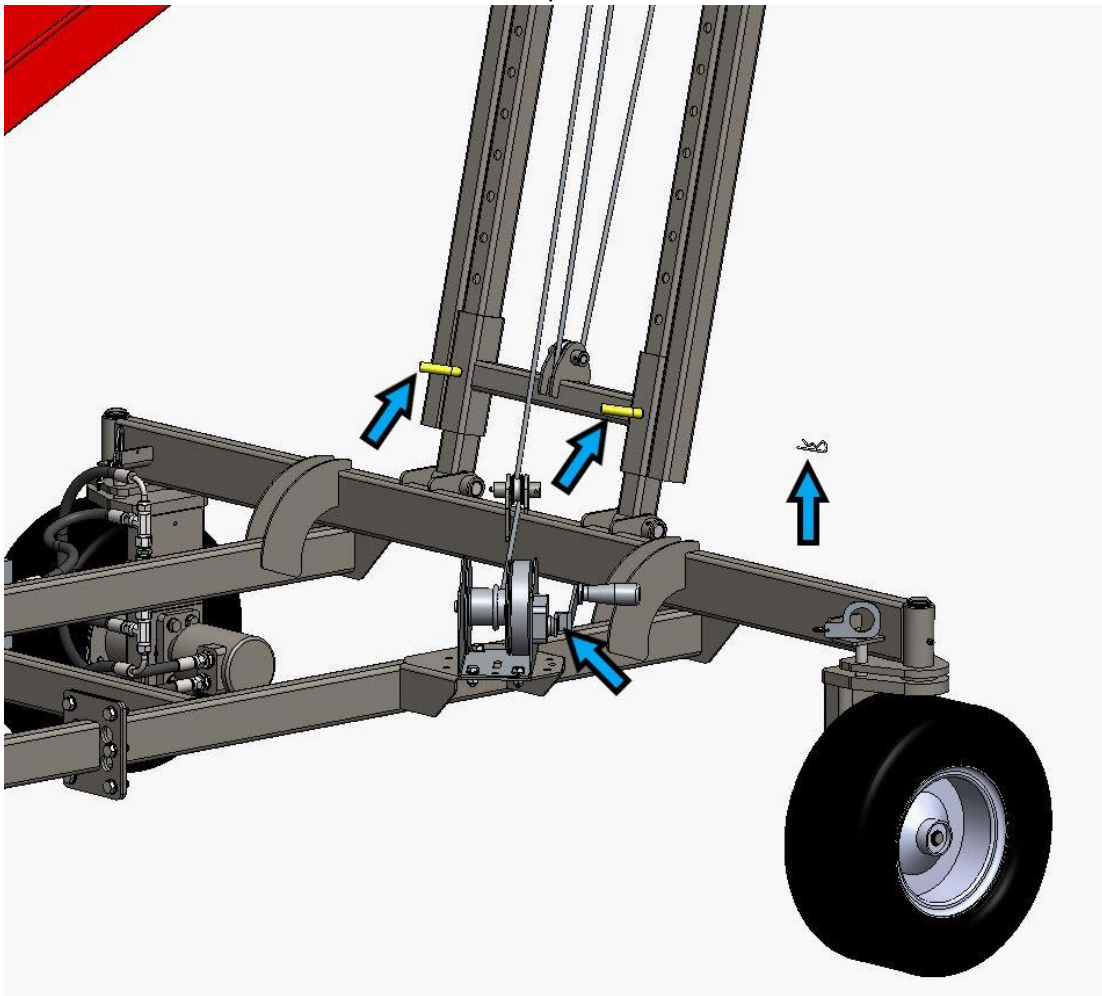
2.4.Poistokuljettimen käyttäminen

Poistokuljetinta käytetään Hakki Pilke – koneen ohjauspaneelista.

Poistokuljettimen pyörimisnopeutta voidaan säätää portaattomasti säätöruuvista C (kuvassa 3). Jos kuljetin jostain syystä jumiutuu, on kuljettimen pyöräminen pysäytettävä vivulla B (kuvassa 1) ja kone sammutettava ennen häiriön poistamista. Mikäli häiriö on kuljettimen päässä, esim. puu on juuttunut kuljettimen ja mahdollisen jatkokuljettimen väliin, kuljetin mattoa voi peruuttaa lyhyen matkaa vivulla B (kuvassa 1).



Kuva 3.



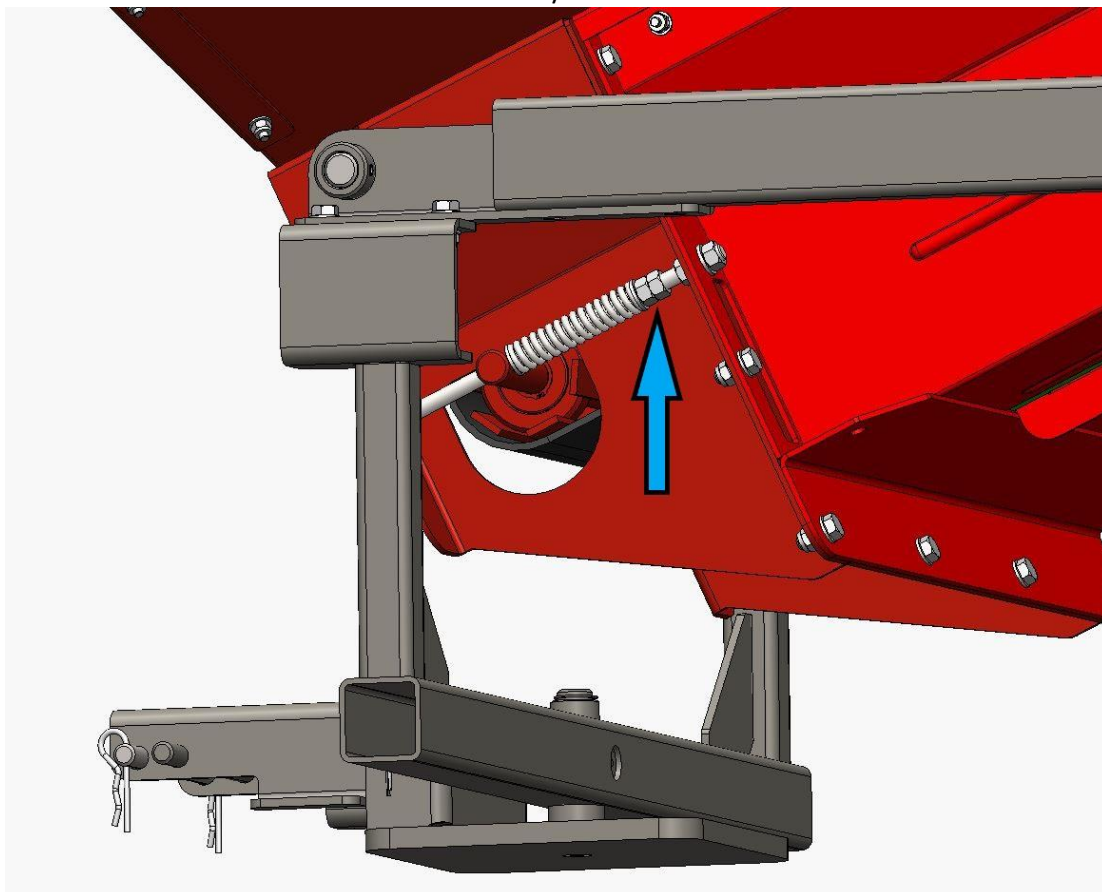
Kuva 3a.

Kuljettimen nousukulmaa voidaan säätää kuvan 3a vinssillä pyörittämällä sitä myötäpäivään (kuljettimen kulma kasvaa) tai vastapäivään (kulma pienenee). Ennen vinssin käyttöä irrota kuvan 3a lukitustapit ja sokat (2 kpl kutakin). Säädön jälkeen lukitse kuljetin aina lukitustappien ja sokkien varaan asettamalla ne lähimpiin mahdollisiin reikiin. **Kuljetinta ei saa koskaan jättää pelkästään vinssin varaan!!**

2.5. Kuljettimen hinnan säätö.

Kuljettimen hinnan kireyttä (myös hinnan linjaus) säädetään seuraavasti:

1. Löysää kuvan 4 nuolen osoittamaa kiristysmutteria (ylempi) molemmilta puolilta.
2. Kiristä/löysää mattoa kuvan 4 alemmalla mutterilla (molemmilta puolilta mattoa saman verran). Jos matto kulkee vinossa, löysää kyseistä mutteria (jouseen nähden) siltä puolelta mattoa, minne haluat maton kulkevan enemmän.
3. Kun kuljettimen matto on oikealla kireydellä ja kulkee suoraan, kiristä lopuksi kuvan 4 kiristysmutterit tiukasti kiinni toisiinsa molemmilta puolilta. Huom! Älä ylikiristä mattoa, jouseen pitää jäädä puristusvara. Huom! Mikäli kiristysvara loppuu, käytä liitoskohdassa toisia, valmiina olevia kiinnitysreikiä.



Kuva 4.

Poistokuljettimen maton vaihto tapahtuu seuraavasti:

1. Löysää mattoa edellä annettujen ohjeidenmukaisesti
2. Pyöritä liitoskohta n. puoleen väliin kuljetinta.
3. Irrota liitoslaattojen pultit ja poista vanha matto.
4. Aseta uusi matto paikoilleen päinvastaisessa järjestyksessä.

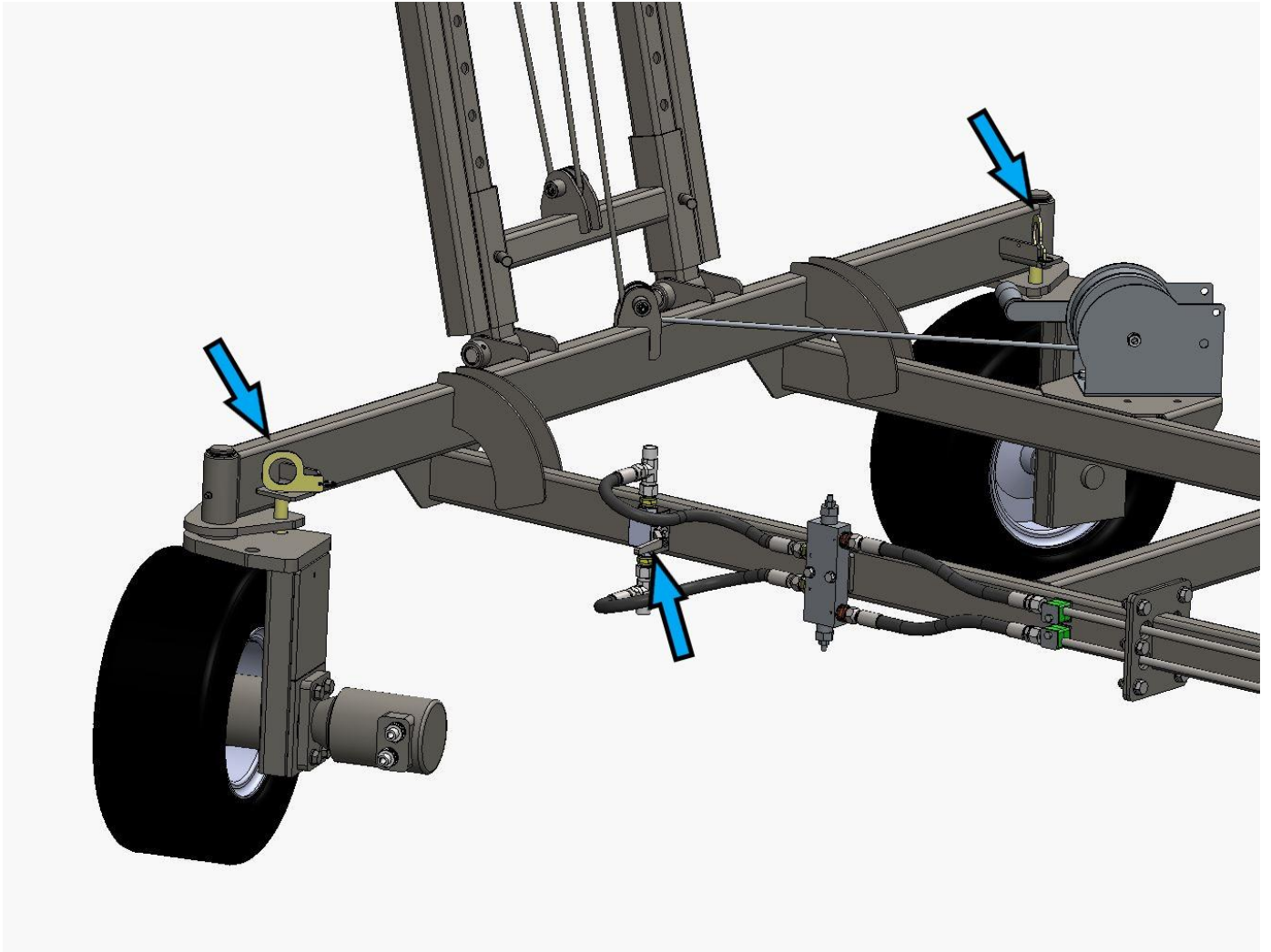
2.6.Kuljettimen kääntäminen

XI-conveyor kuljetinta voidaan kääntää sivusuunnassa hydraulisesti klappikoneen (esim. Hakki Pilke 55 Pro) hydrauliiikan avulla. **Kuljettimen pyörät sekä öljynvirtauksen hana tulee olla käännettynä oikeaan asentoon, ennen kuljettimen kääntämistä!**

Käännä pyörät ja hana kääntöasentoon seuraavasti:

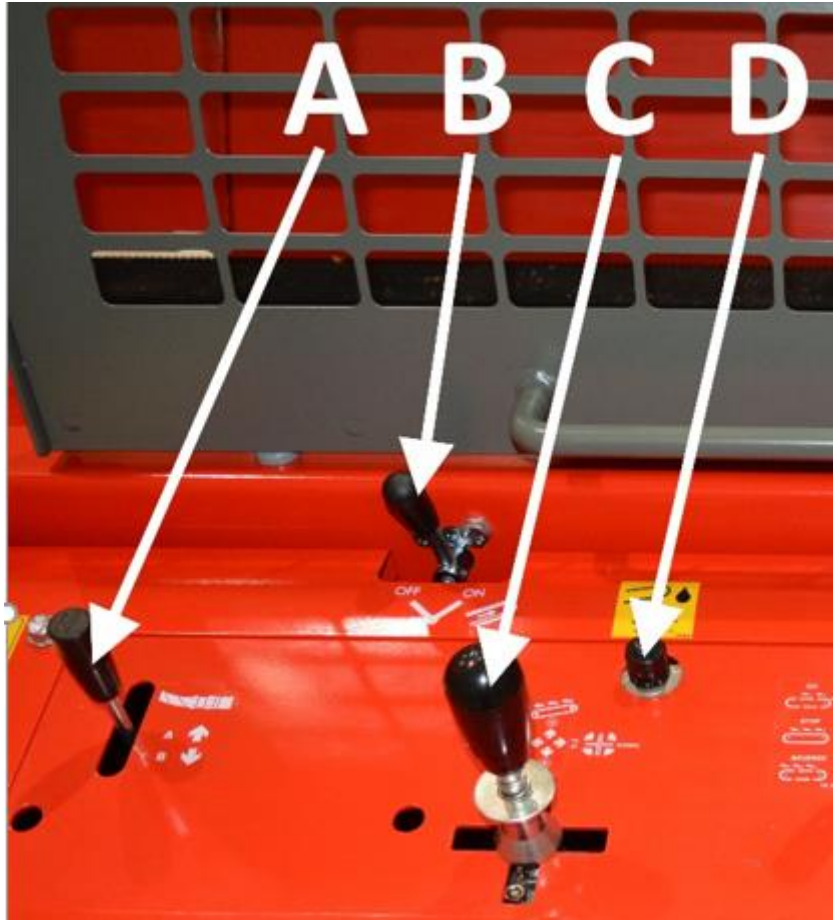
1. Nosta renkaiden lukitustapit kuvassa 5 yläasentoon ja käännä pyörät oikeaan asentoon, kuten kuvassa 5.
2. Lukitse nuolen osoittamat tapit (2 kpl) ala-asentoon, jolloin pyörät lukkiutuvat kääntöasentoon.

3. Käännä kuvan 5 nuolen osoittama hana vaaka-asentoon, jolloin hydraulikkaöljy pääsee virtaamaan pyörän vetomoottoriin.



Kuva 5.

Tämän jälkeen voit kääntää kuljetinta vasemmalle/oikealle esimerkiksi Hakki Pilke 55 Pro klapikoneen hydraulikalla vivusta C kuvassa 6 kääntämällä vipua eteen/taakse.



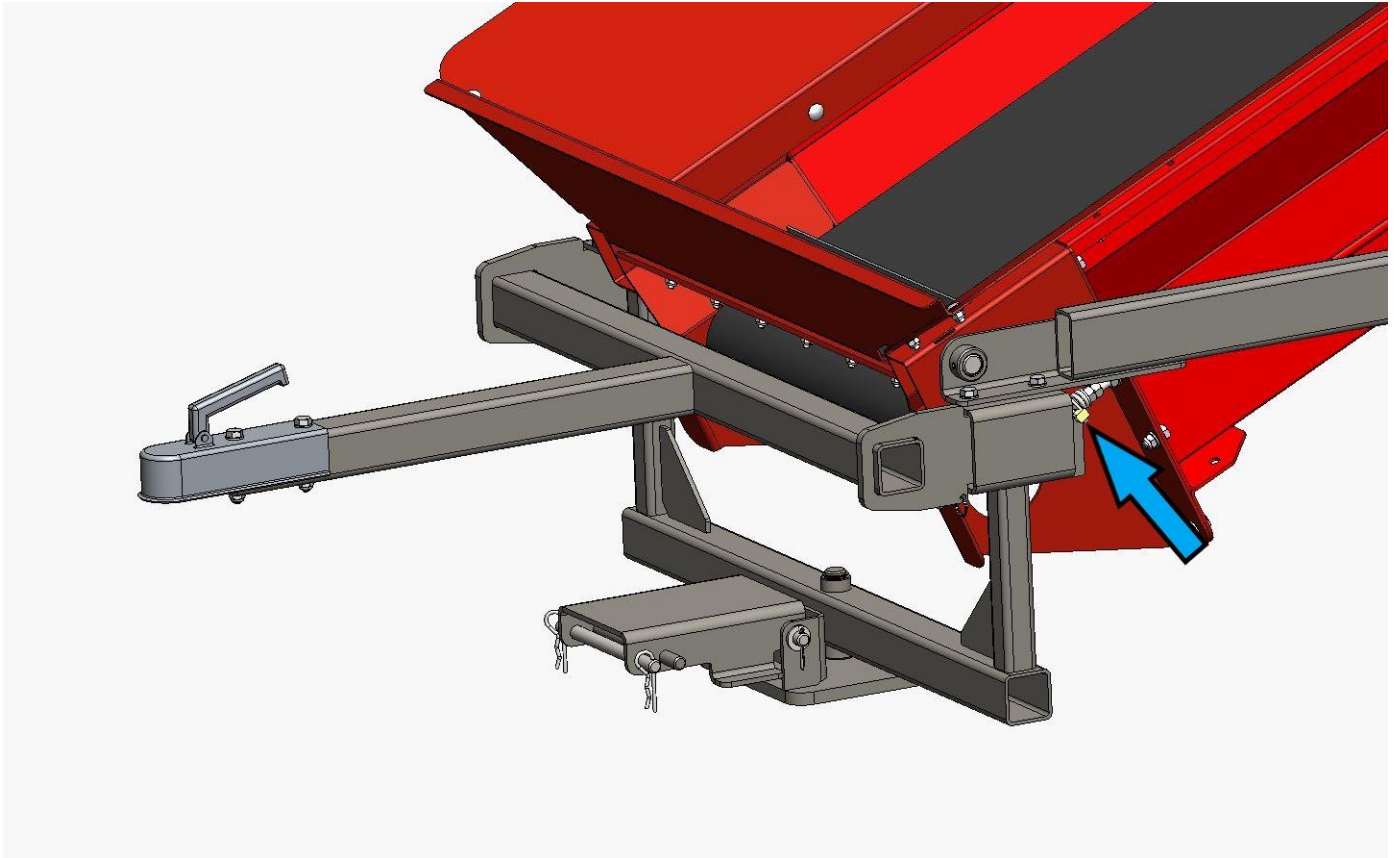
Kuva 6.

2.7.Kuljettimen siirtäminen

Kuljetinta voidaan siirtää esim. piha-alueilla lyhkäisiä matkoja kuljettimen pyörien avulla. Kuljettimen hinaaminen julkisessa liikenteessä on kielletty!

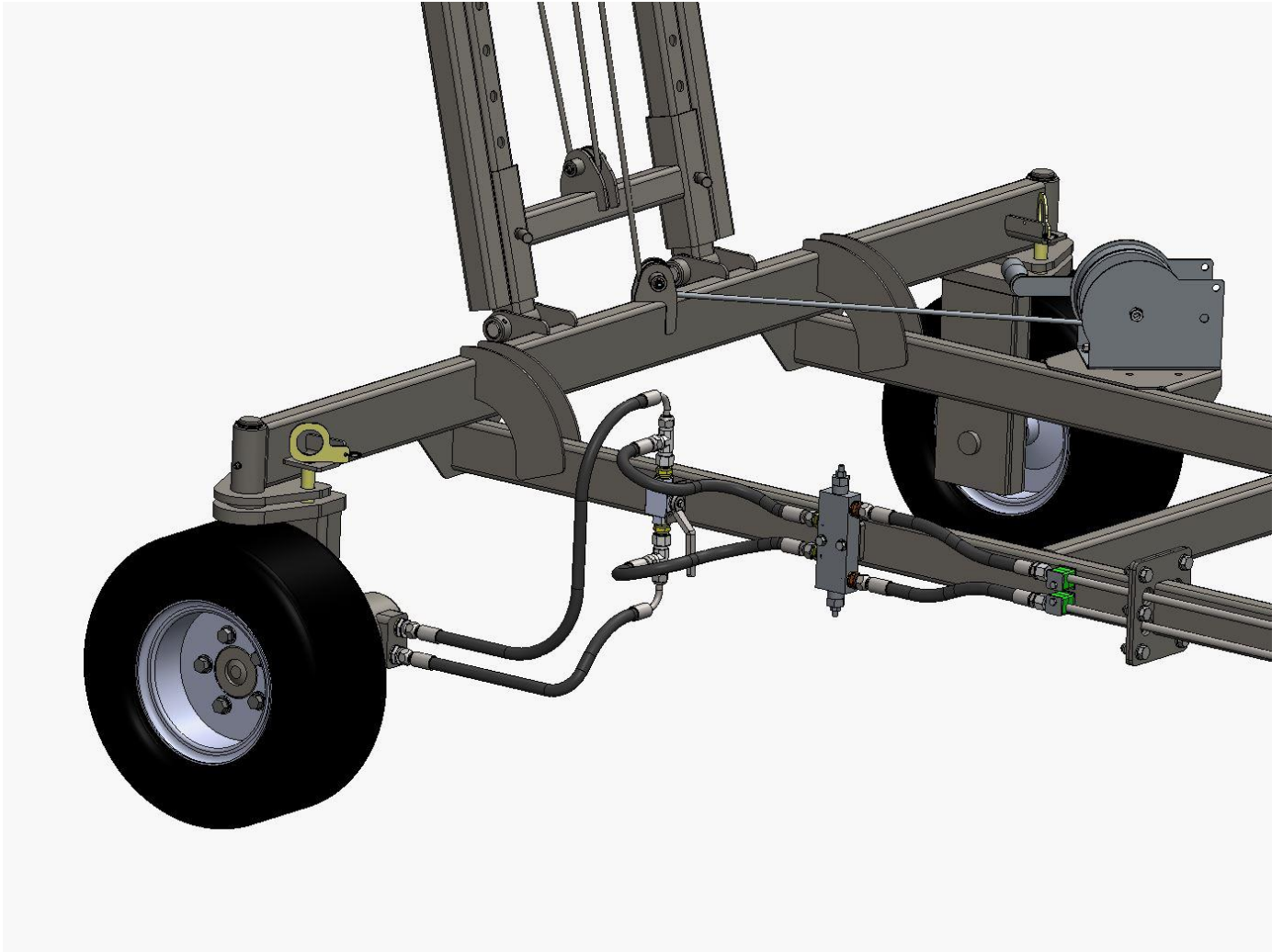
Aseta kuljetin siirtokuntoon seuraavasti:

1. Irrota kuljetin klappikoneesta poistamalla kuvan 2 tappi ja sokka.
2. Asenna kuljettimen vetoaisa paikoilleen, kuten kuvassa 7 ja lukitse nuolen osoittama lukitussokka (molemmilla puolilla).



Kuva 7.

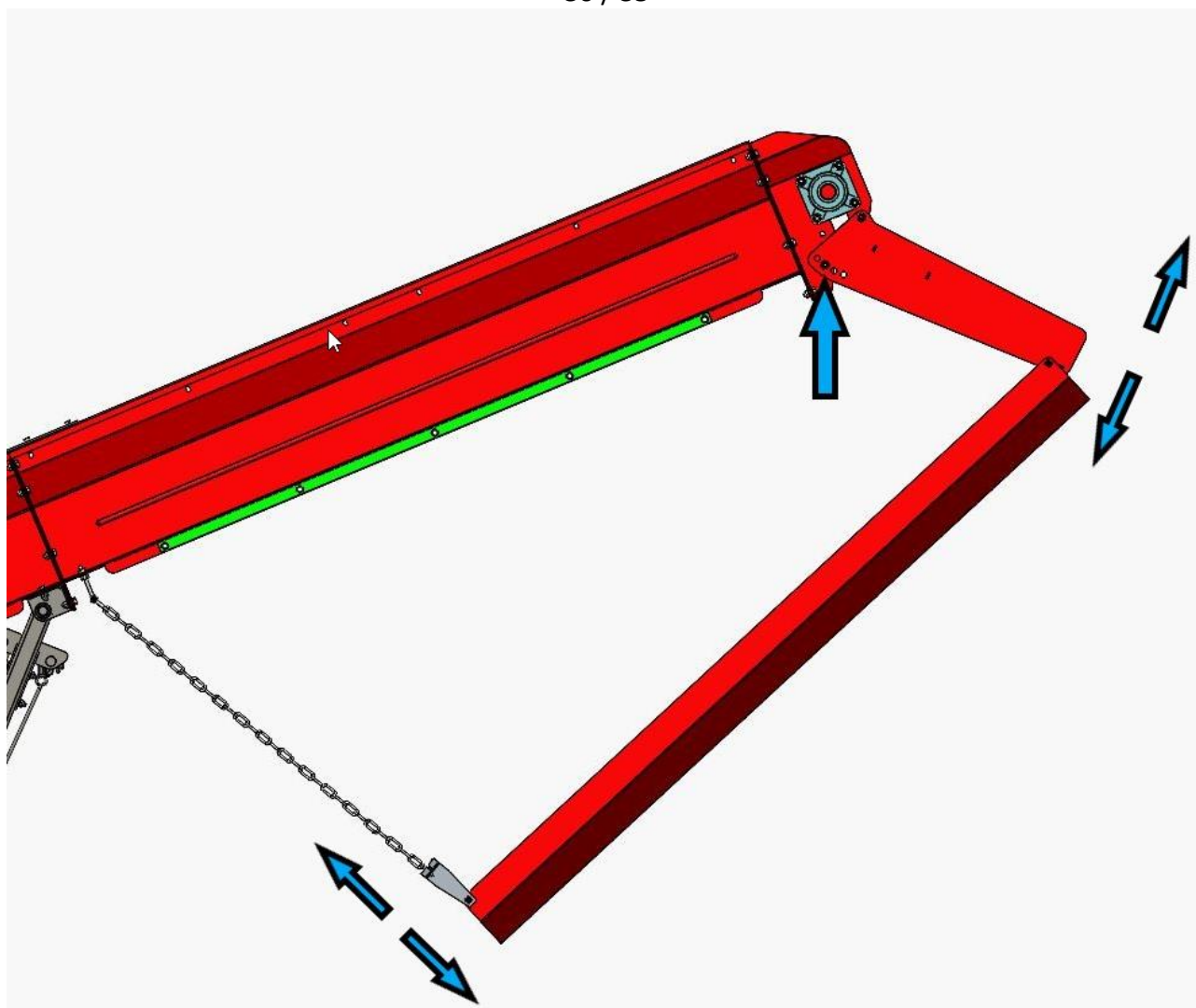
3. Käännä kuljettimen pyörät suoraan ja lukitse paikoilleen lukitustappien avulla, kuten kuvassa 8.
4. Käännä kuvan 8 hana ala-asentoon, jolloin hydraulikkaöljy pääsee virtaamaan vapaasti pyörän hydraulikkamoottoriin.



Kuva 8.

2.8. Roskanpoistoritilän säätäminen

Roskanpoiston ritilää voi säätää 4 eri asentoon kuvan 8 a ruuvien (molemmin puolin) reikää vaihtamalla. Roskanpoistolevyn kulmaa muutetaan ketjulenkeillä.



Kuva 8a.

2.9. Käytön jälkeen

5. Lopetettuasi klapien valmistuksen pysäytä poistokuljetin ja poista klapi kuljettimelta.
6. Tarkista, ettei kone ole vaurioitunut.
7. Varmista, että koneen siirto valmistuneiden klapien päältä on turvallisesti mahdollista.
8. Puhdista kone.

Jos lopetat työskentelyn pidemmäksi aikaa niin:

9. Varastoi kone luvun 2.13. ohjeistusta noudattaen.

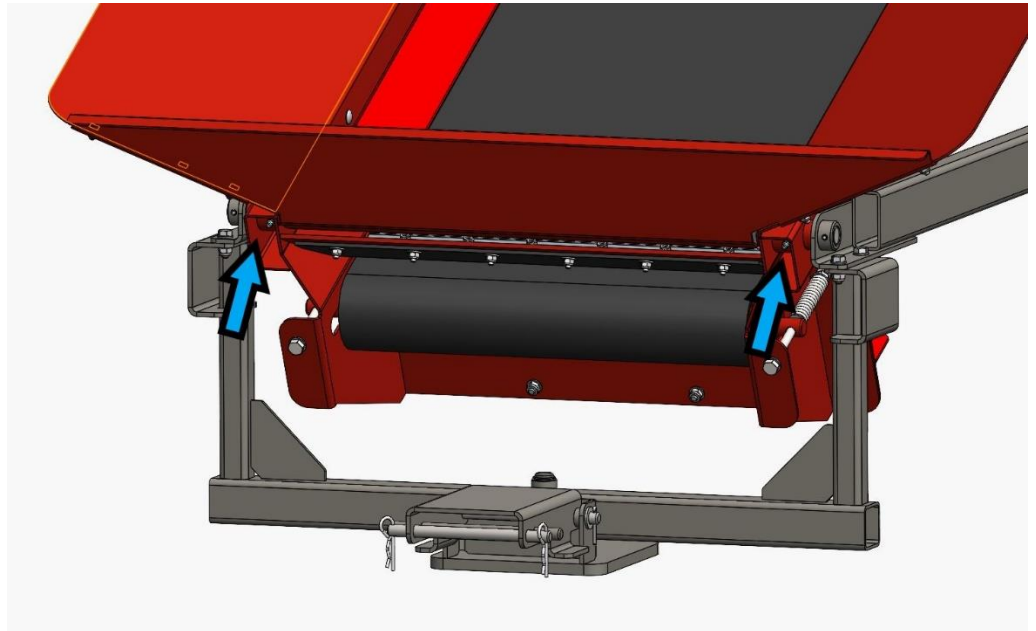
2.10. Koneen huolto

Kone on kytkettävä irti voimanlähteestä ennen huolto-, säätö-, vaihto- tai puhdistustoimenpiteitä. Koneessa saa käyttää vain valmistajalta tai jälleenmyyjältä hankittuja varaosia. Jos koneesta joudutaan huoltotoimenpiteiden takia irrottamaan suoja, on nämä ehdottomasti kiinnitettävä takaisin paikoilleen ennen koneen käynnistämistä. Kone tulee testikäyttää luvun 4.1 ohjeistusta noudattaen koneen huolto tai säätötoimenpiteiden jälkeen.

2.11. Voitelut

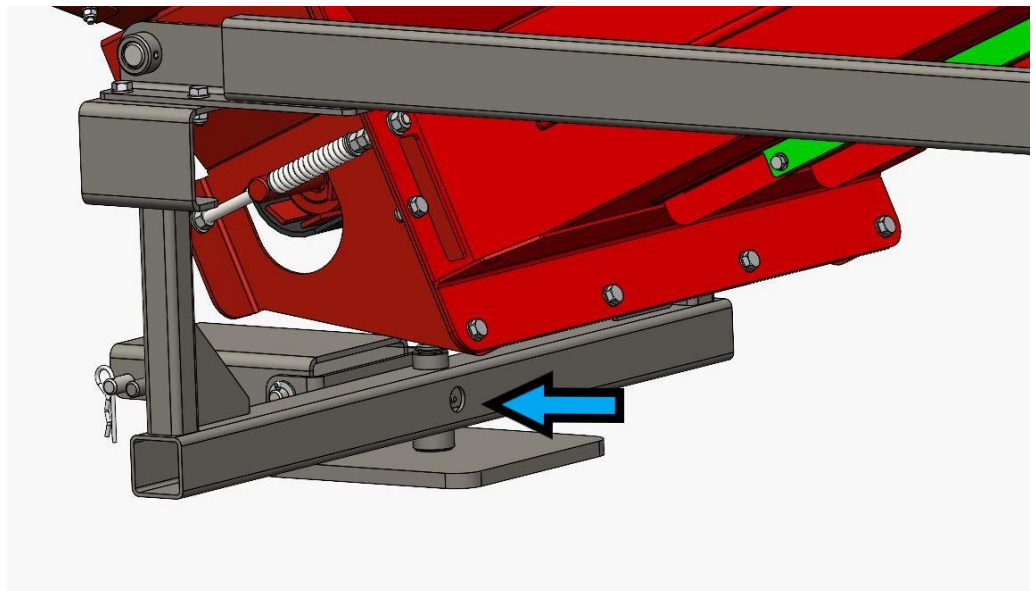
Koneen kaikki loput voitelukohteet on merkattu  -tarralla ja ne on esitelty alla olevissa kuvissa.

1. Alarullan nipat (2 kpl kuvassa 9).



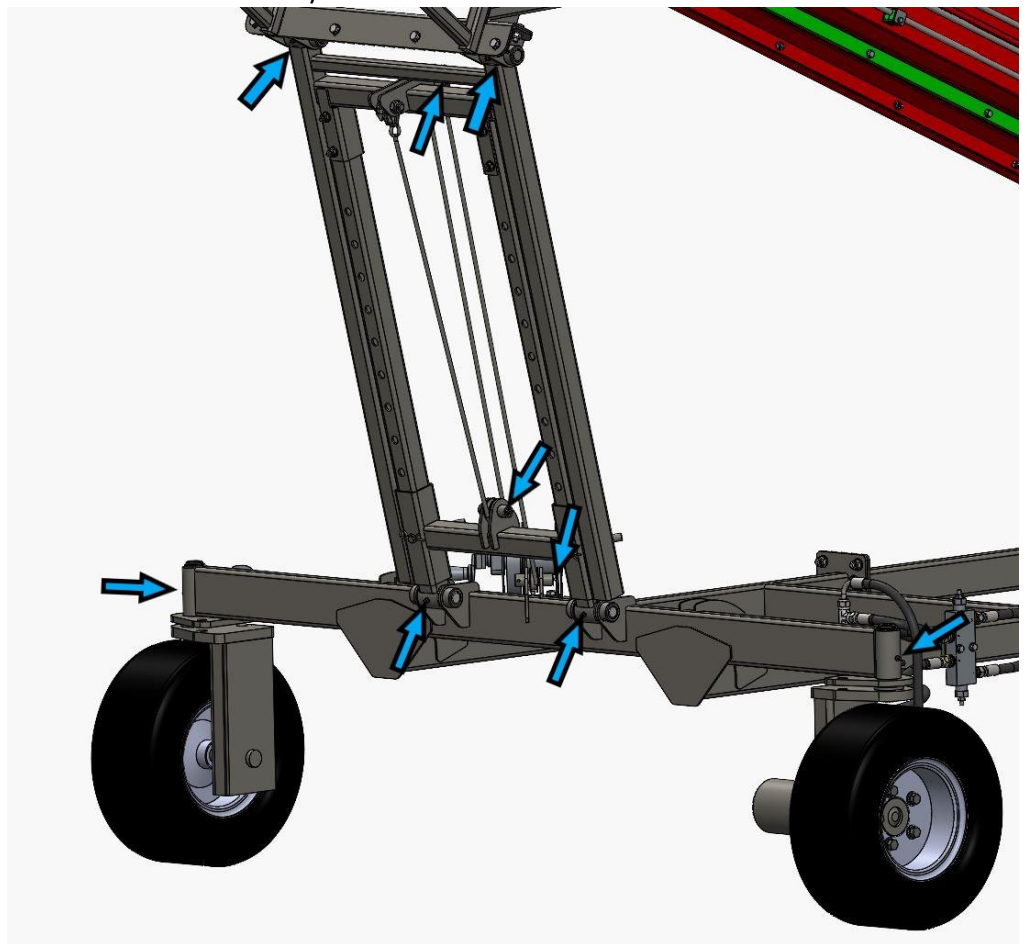
Kuva 9.

2. Kääntölaitteen nippa (1 kpl kuvassa 10).



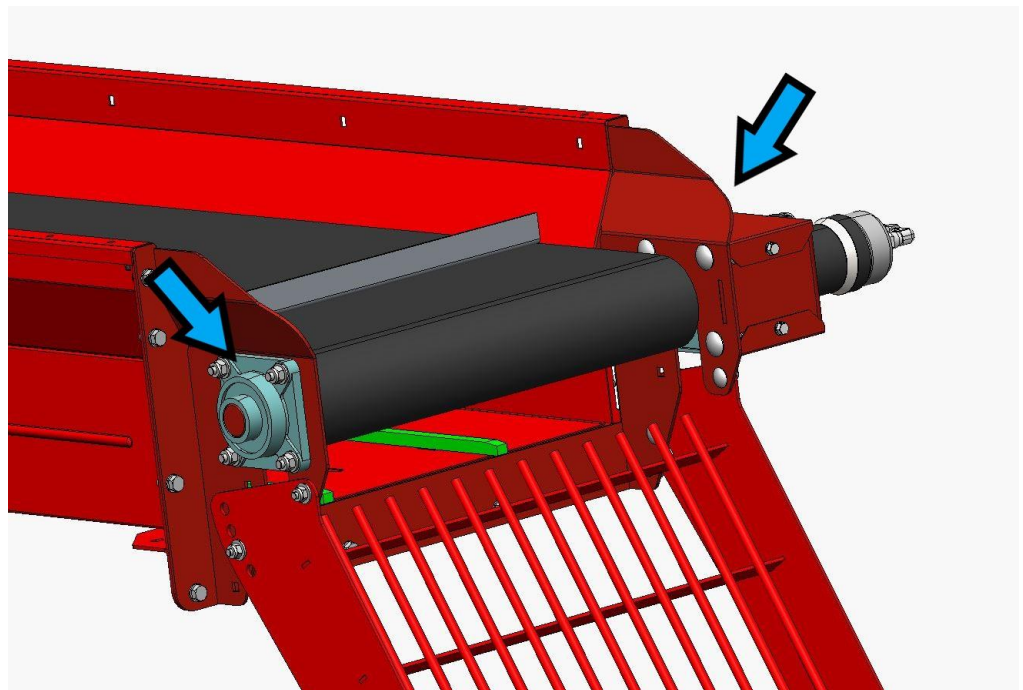
Kuva 10.

3. Nostolaitteen
nipat (9 kpl
kuvassa 11).



Kuva 11.

4. Ylärullan nipat (2
kpl kuvassa 12).



Kuva 12.

2.12. Pesu ja puhdistus

Koneen voi puhdistaa irtoliasta ja sahanpurusta esim. paineilmalla. Koneen voi myös pestä korkeapainepesurilla, kunhan vesisuihkua ei suuntaa suoraan laakereihin tai sähkölaitteisiin.

Koneen riittävästä puhtaudesta sekä työskentelyalueen siisteydestä tulee huolehtia aina konetta käytettäessä. Kone tulee puhdistaa aina käytön jälkeen. Pesu suoritetaan tarvittavin väliajoin, mutta aina pidemmän varastoinnin yhteydessä. Pesun jälkeen kone tulee voidella luvun 6 ohjeistusta noudattaen.

2.13. Varastointi

Vaikka kone on tarkoitettu ulkokäyttöön, on se järkevää varastoida peiteltyä katoksen alla tai sisätiloissa. Ennen pidempiaikaista varastoimista kone tulee puhdistamisen lisäksi myös pestä luvun 9 ohjeita noudattaen sekä voidella luvun 6 ohjeistusta noudattaen.

3. Takuuehdot

”Takuuehdot saatetaan voimaan rekisteröimällä asiakkuus Extranet palveluun.”

Takuuaika on 12 kuukautta koneen ensiostajalle ostopäivästä lukien, kuitenkin enintään 1000 käyttötuntia. Takuuasioissa ennen toimenpiteitten aloittamista ota aina ensin yhteyttä koneen myyjään.

Takuuvaatimus on esitettävä koneen myyjälle kirjallisesti **välittömästi** vian ilmestyttyä. Jos kyseessä on rikkoutunut osa tai komponentti, tulee myyjälle toimittaa mahdollisuuksien mukaan valokuva, josta vian pystyy toteamaan. Takuukorvausta anoessaan, ostajan tulee aina ilmoittaa koneen tyyppi ja sarjanumero sekä esittää kuitti, josta käy ilmi ostopäivä. Korvausvaatimus tehdään valtuuttamallemme jälleenmyyjälle.

Takuun perusteella korvataan

- Vahingoittunut osa/osat, joka normaalissa käytössä on rikkoontunut johtuen materiaali- tai valmistusvirheistä.
- Vian korjaamisesta aiheutuneet kohtuulliset kustannukset myyjän tai ostajan ja valmistajan välisen sopimuksen mukaisesti. Viallisen osan tilalle toimitetaan uusi osa. Materiaalivian perusteella vaihdettu viallinen osa (osat) tulee palauttaa valmistajalle jälleenmyyjän kautta.

Takuun perusteella ei korvata

- Normaalista kulumisesta (esimerkiksi terät, matot ja hihnat), virheellisestä tai käyttöohjeiden vastaisesta käytöstä johtuvia vaurioita.
- Käyttöohjeessa kuvatun huollon tai varastoinnin laiminlyönnistä johtuvia vaurioita.
- Kuljetusvaurioita.
- Katkaisuterää, kiilahihnoja sekä öljyä, eivätkä siihen sisälly koneen normaalit säätö-, hoito-, huolto- tai puhdistustoimenpiteet.
- Vikoja koneessa, johon ostaja on tehnyt tai teettänyt sellaisia rakenteellisia tai toiminnallisia muutoksia, ettei sen enää voida katsoa vastaavan alkuperäistä konetta.
- Mahdollisia muita kustannuksia tai taloudellista vaatimuksia, jotka ovat seurausta em. toimenpiteistä.
- Epäsuoria kustannuksia.
- Takuukorjauksista syntyneitä matkakuluja.
- Takuuaikana vaihdettujen osien takuu umpeutuu samanaikaisesti kuin koneen takuu aika.
- Takuun voimassaolo raukeaa, jos koneen omistusoikeus on takuuajan puitteissa siirretty kolmannelle osapuolelle.
- Takuun voimassaolo raukeaa, jos koneen sinetöintejä on rikottu.

Mikäli todetaan, ettei asiakkaan ilmoittama vika tai virhe kuulu takuun piiriin, valmistajalla on oikeus veloittaa vian tai virheen paikallistamisesta ja mahdollisesta korjaamisesta voimassa olevan hinnastonsa mukaisesti.

Tämä takuutodistus ilmaisee vastuamme ja veloitteemme kokonaisuudessaan ja se sulkee pois kaikki muut vastuut.

7. Osittain valmiin koneen liittämismvakuutus

(Konedirektiivi 2006/42/EY, Liite II B)

Valmistaja: TP Silva Oy
Osoite: Valimotie 1, 85800 Haapajärvi

Henkilön nimi ja osoite, joka on valtuutettu kokoamaan teknisen tiedoston:

Nimi: Timo Jussila Osoite: Valimotie 1, 85800 Haapajärvi

Vakuuttaa, että

Hakki Pilke XL-conveyor, polttopuun kuljetin (Hakki Pilke -klapikoneen lisävaruste)

Sarjanumero:

- on konedirektiivin (2006/42/EY) asiaankuuluvien säännösten mukainen

Tämän osittain valmiin koneen saa liittää ainoastaan sen kanssa yhteensopivaan Hakki Pilke -klapikoneeseen

Paikka, aika: Haapajärvi 1.4.2021

Allekirjoitus:



Anssi Westerlund
Liiketoimintajohtaja

