

Hakki Pilke Roller

KÄYTTÖOHJE- JA VARAOSAKIRJA



Koneen käyttö on ehdottomasti kielletty niiltä henkilöiltä, jotka eivät tunne näitä ohjeita!

TP Silva Oy

Valimotie 1, 85800 Haapajärvi
tel.08-7727300, fax.08-7727320

info@hakkipilke.fi | www.hakkipilke.fi

SISÄLLYSLUETTELO

1.	Perustiedot ja vastuut	4
1.1.	Johdanto.....	4
1.2.	Koneen käyttötarkoitus.....	5
1.3.	Varoitusmerkinnät	5
1.4.	Turvallisuusohjeet	5
1.5.	Käyttäjän vastuut	6
1.6.	Käyttöolosuhteet.....	6
2.	Käyttökuntoon kokoaminen.....	7
2.1.	Roller jakajalla	7
2.2.	Roller kuljettimella.....	8
2.3.	Puun ohjaimet	9
3.	Rollerin käyttö.....	10
3.1.	Hydraulikäyttö.....	10
3.2.	Sähkökäyttö	10
3.3.	Puun läpimenonopeuden säätäminen	10
4.	Huoltotoimenpiteitä	11
5.	Varaosat	12
6.	Takuuehdot.....	25
7.	EY-vaatimustenmukaisuusvakuutus koneesta	26

1. Perustiedot ja vastuut

1.1. Johdanto

Ohjekirja on tarkoitettu koneen ammattitaitoiselle käyttäjälle. Koneen käyttäjältä edellytetään normaaleja yleistietoja ja -taitoja. Esimerkiksi traktorikäyttöisen koneen ostajan odotetaan hallitsevan traktorin nivelakselivoimansiirron käyttäminen.

Koneen käyttäjän tulee tutustua ohjekirjaan huolellisesti ennen koneen asennusta ja työskentelyn aloittamista. Ennen työskentelyn aloittamista tulee tutustua myös koneen hallintalaitteisiin sekä hätäpysäytysmekanismeihin. Lisätietoja yrityksemme tuotteista löydät kotisivujemme kautta osoitteesta www.hakkipilke.fi

HUOM! Säilytä ohjekirja aina koneen välittömässä läheisyydessä.

1.2. Koneen käyttötarkoitus

Roller ja sen kuljetin ovat Hakki Pilke polttopuukoneiden lisävarusteita. Koneen käyttö muuhun tarkoitukseen, tai liittäminen muihin koneisiin, on kielletty.

1.3. Varoitusmerkinnät

 <p>Trukin nostokohta</p>	 <p>Kuljettimen vaara-alue on 5 metriä kuljettimesta</p>	 <p>Kytke kone irti virtalähteestä ennen huoltotöitä</p>
---	---	--

1.4. Turvallisuusohjeet

Yleiset määräykset ja rajoitukset

- Kone on tarkoitettu vain polttopuiden puhdistamiseen joko polttopuukoneen yhteydessä tai kuormaajalla lastattaessa
- Roskarummun sekä kuljettimen vaara-alue 5 on metriä sivuille sekä kuljettimesta pois päin.
- Älä poista koneesta mitään suojalaitteita.

Käyttäjä

- Jokaisen konetta käyttävän tulee huolellisesti lukea koko käyttöohjekirja.
- Käytä aina silmäsuojia ja kuulosuojaimia.
- Käytä aina turvakengkiä.
- Käytä aina työhansikkaita.
- Älä käytä löysiä tai roikkuvia vaatteita.

Ennen käyttöä

- Aseta Roller ja kuljetin käyttökuntoon ennen koneen käynnistystä.
- Huolehdi siitä että työskentelyalueella ei ole ylimääräisiä henkilöitä.
- Käytä laitetta riittävän kovalla ja tasaisella alustalla.
- Käytä laitetta vain riittävässä valaistuksessa.
- Tarkista aina, että kaikki suojat ovat ehjiä ja kiinnitettyinä paikoilleen.
- Tarkista aina, että sähköjohdot ovat ehjät.
- Tarkista aina, että hydraulikkaletkut ja -komponentit ovat ehjiä.
- Varmista, että laite on tukevasti paikoillaan ennen työn aloittamista.

Käytön aikana

- Pidä työskentelytila puhtaana ylimääräisistä tavaroista.
- Pysäytä kone ja irrota syöttökaapeli aina ennen huoltoa.
- Vaara! Pysy etäällä liikkuvista osista.

1.5. Käyttäjän vastuut

- ❑ Rolleria saa käyttää vain polttopuiden puhdistamiseen Hakki Pilke –polttopuukoneen lisälaitteena tai kuormaajalla lastaten.
- ❑ Rollerin **kaikki turvalaitteet ovat tarpeellisia** riittävän turvallisuuden takaamiseksi.
- ❑ Rollerin **käyttäjä on vastuussa** siitä, että ennen työn aloittamista suojalaitteet ovat moitteettomassa kunnossa ja laite on asianmukaisesti huollettu.
- ❑ Käyttäjä on vastuussa siitä, että ulkopuoliselle ei aiheudu vaaratilanteita.
- ❑ Rollerin rakennetta ei saa muuttaa.
- ❑ Muista, että käyttäjä on itse vastuussa tapaturmasta, jos laitteesta on poistettu suojalaitteita.

1.6. Käyttöolosuhteet

- ❑ Aseta laite aina mahdollisimman suoralle alustalle.
- ❑ Käytä laitetta vain riittävässä valaistuksessa.
- ❑ Sopivat työskentelylämpötilarajat ovat n. - 20 +30 astetta C. Sääolosuhteissa ei ole rajoituksia.
- ❑ Varmista että työskentelyalueella ei ole lapsia eikä ylimääräisiä henkilöitä.

2. Käyttökuntoon kokoaminen



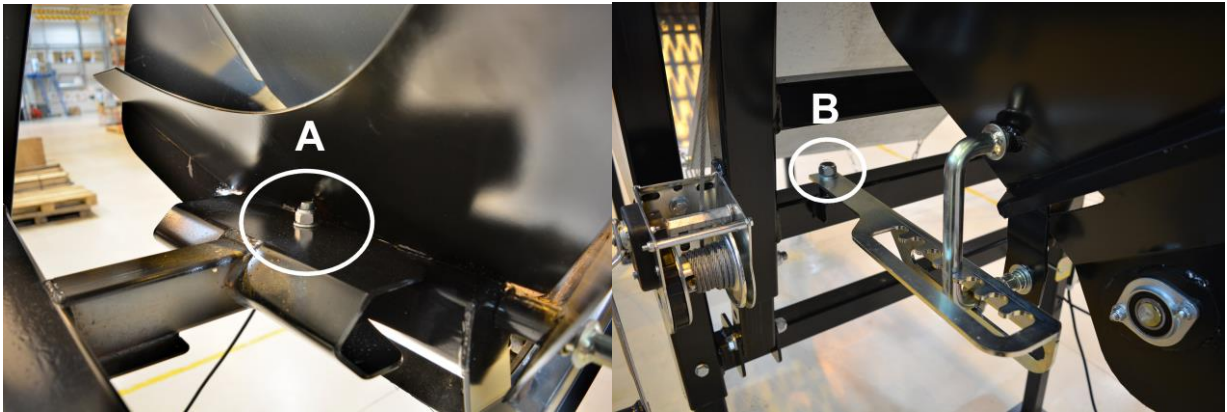
Kuva 1.

- Nosta Roller haluamallesi käyttökorkeudelle pitkillä trukkipiikeillä rungon alta (Rungon leveys 1120mm). Lukitse jalat huolellisesti putkipalkkien läpiruuveilla (1.)
- Rollerin kulmaa (C) voidaan säätää muuttamalla säätöpalkin mitta B. Lukitse kulman säätö läpiruuveilla (2.)

2.1. Roller jakajalla

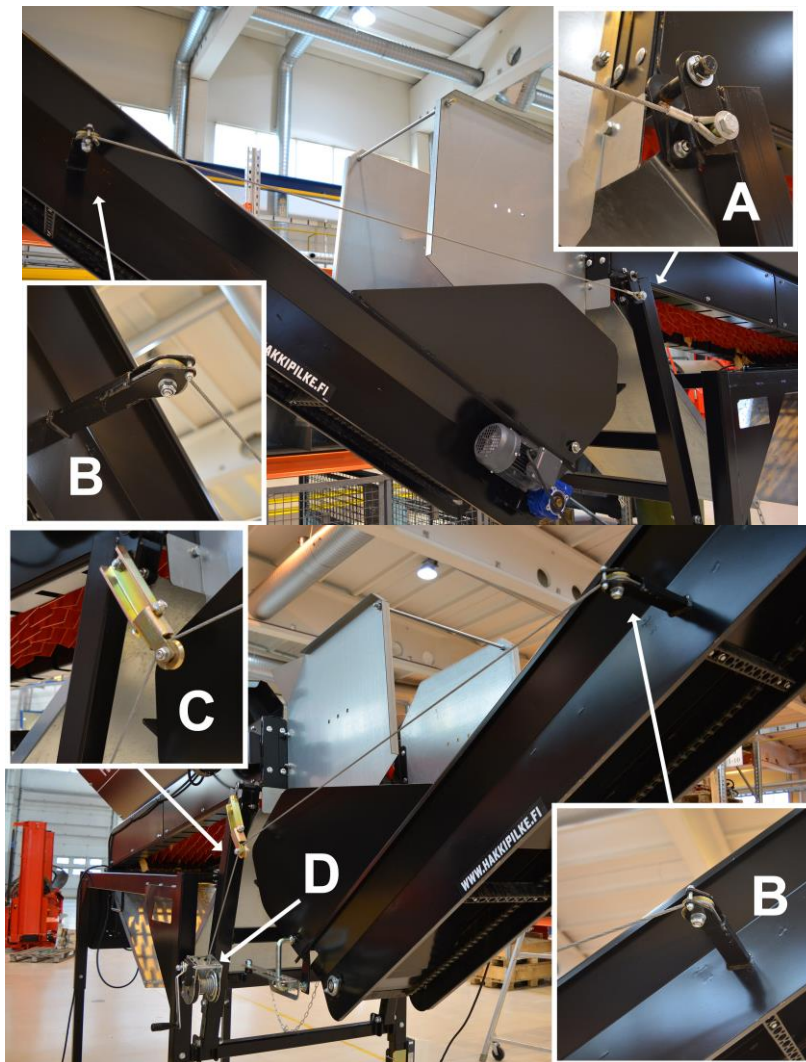
- Kiinnitä jakaja roskarumpuun kuusioruuveilla A ja B, kuvan 2 osoittamalla tavalla.
- Kiinnitä kuusioruuvit A (Kuva 2.) samoista rei'istä jalkojen korkeussäädön kanssa.

2.2. Roller kuljettimella



Kuva 4.

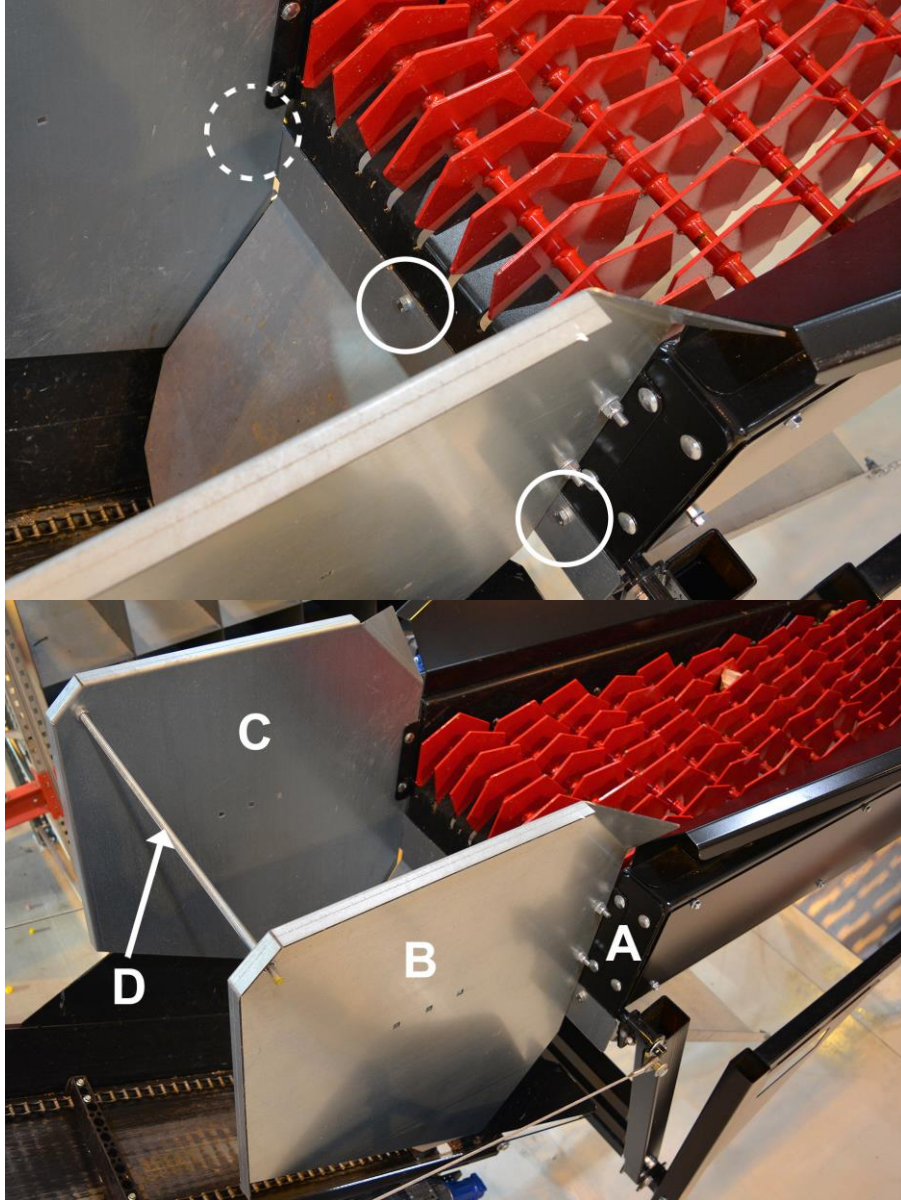
- Kiinnitä kuljetin kannattimeensa reiästä (Kuva 4.) A
- Kiinnitä kuljettimen lukitusvipu kannattimeen kohdasta (Kuva 4.) B



Kuva 5.

- Kiinnitä vaijerin lenkki ruuviin A (Kuva 5.).
- Pujota vaijeri kuljettimen läpi rullien takaa putkesta B (Kuva 5.).
- Pujota vaijeri rullan C (Kuva 5.) kautta vinssille D (Kuva 5.).

2.3. Puun ohjaimet



Kuva 6.

- Kiinnitä alempi puunohjain poistokuljettimen päälle kolmella M10 kuusioruuvilla (Kuva 6.).
- Kiinnitä kulmaraudat A runkoon M10 kuusioruuveilla
- Kiinnitä sivuohjaimet B ja C kulmarautoihin. Huomioi, että jäykistystaitosten suunta tulee ulospäin.
- Kiinnitä siderauta D peltien yläreunaan.

3. Rollerin käyttö

3.1. Hydraulikäyttö

- Kytke hydraulikkaletkut siten, että hydrauliiikan virtaussuunta on oikein päin.
- Säädä pyörimisnopeus halutuksi hydrauliiikan nopeudensäätöventtiilillä.

3.2. Sähkökäyttö



- Tarkista, että seulan ja poistokuljettimen pyörimissuunta on oikea.
 - Vaihda pyörimissuuntaa tarvittaessa kääntämällä vaihe pistotulpassa olevasta vaiheenkääntimestä.
 - Käynnistä poistokuljetin ja seula ennen, kun lastaat puuta Rollerilla.
 - Käynnistimen kytkimestä oikealle kääntämällä seula käynnistyy.
 - Jos seula pysähtyy jumittuneen puunpalasen tms. takia, voi seulaa peruuttaa kääntämällä kytkintä vasemmalle. Kytkin ei lukitu peruutusasentoon.
- Jos Seula on jumissa pidemmän aikaa, saattaa käynnistimen lämpörele laueta. Käännä tällöin kytkin 0 –asentoon ja kuittaa lämpörele R –painikkeella.
 - Kauhalla lastatessa on erittäin tärkeää, että Rolleria täytetään vähäisiä määriä kerrallaan. Ison määrän lastaaminen kerrallaan huonontaa seulontatulosta ja saattaa tukkia poistokuljettimen,

3.3. Puun läpimenonopeuden säätäminen

- Puun läpimenonopeutta voidaan säätää säätämällä Rollerin kulmaa muuttamalla. (Kuva 1.)
- Rummun ja jatkokuljettimen pyörimisnopeutta voidaan säätää hydraulikäyttöisessä koneessa säätämällä nopeudensäätöventtiiliä hydraulimoottorin vierestä. Sekä rummun, että kuljettimen säädölle on oma venttiilinsä.
- Kauhalla lastatessa on erittäin tärkeää, että Rolleria täytetään vähäisiä määriä kerrallaan. Ison määrän lastaaminen kerrallaan huonontaa seulontatulosta ja saattaa tukkia poistokuljettimen,

4. Huoltotoimenpiteitä



Kuva 6.

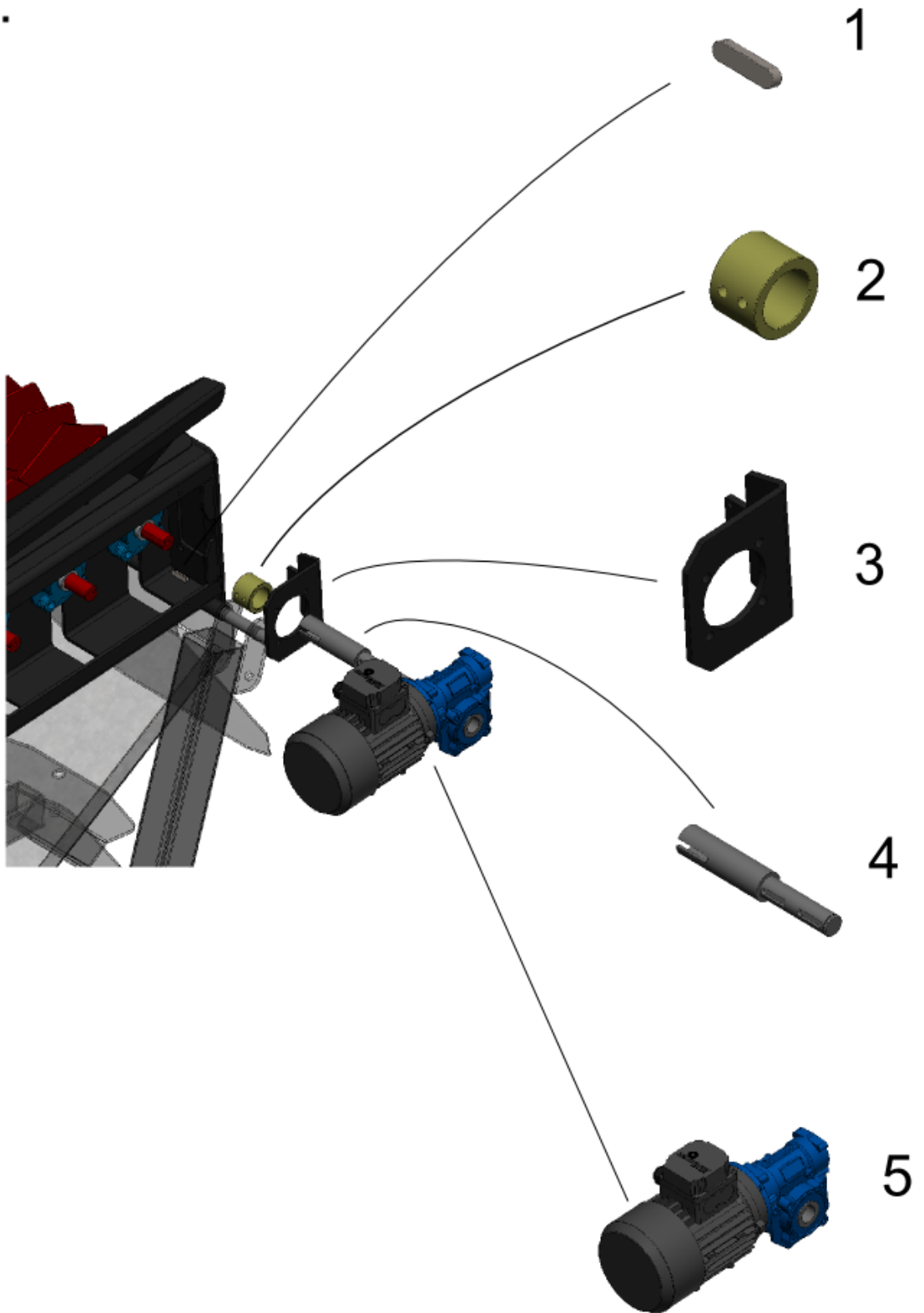
- Voitele rulla-akselien laippalaakerit (1) noin 100 käyttötunnin välein.
- Voitele rullaketjut (2) noin 100 käyttötunnin välein sprayvaseliinilla.

5. Varaosat

Tilausohje

1. Etsi kuva jossa haluamasi osa on.
2. Katso kuvasta osan numero.
3. Katso osaluettelosta kuvanumeron ja osanumeron avulla tilausnumero.
4. Tilauksessa mainittava aina tilausnumero, osan nimi, koneen sarjanumero ja valmistusvuosi.

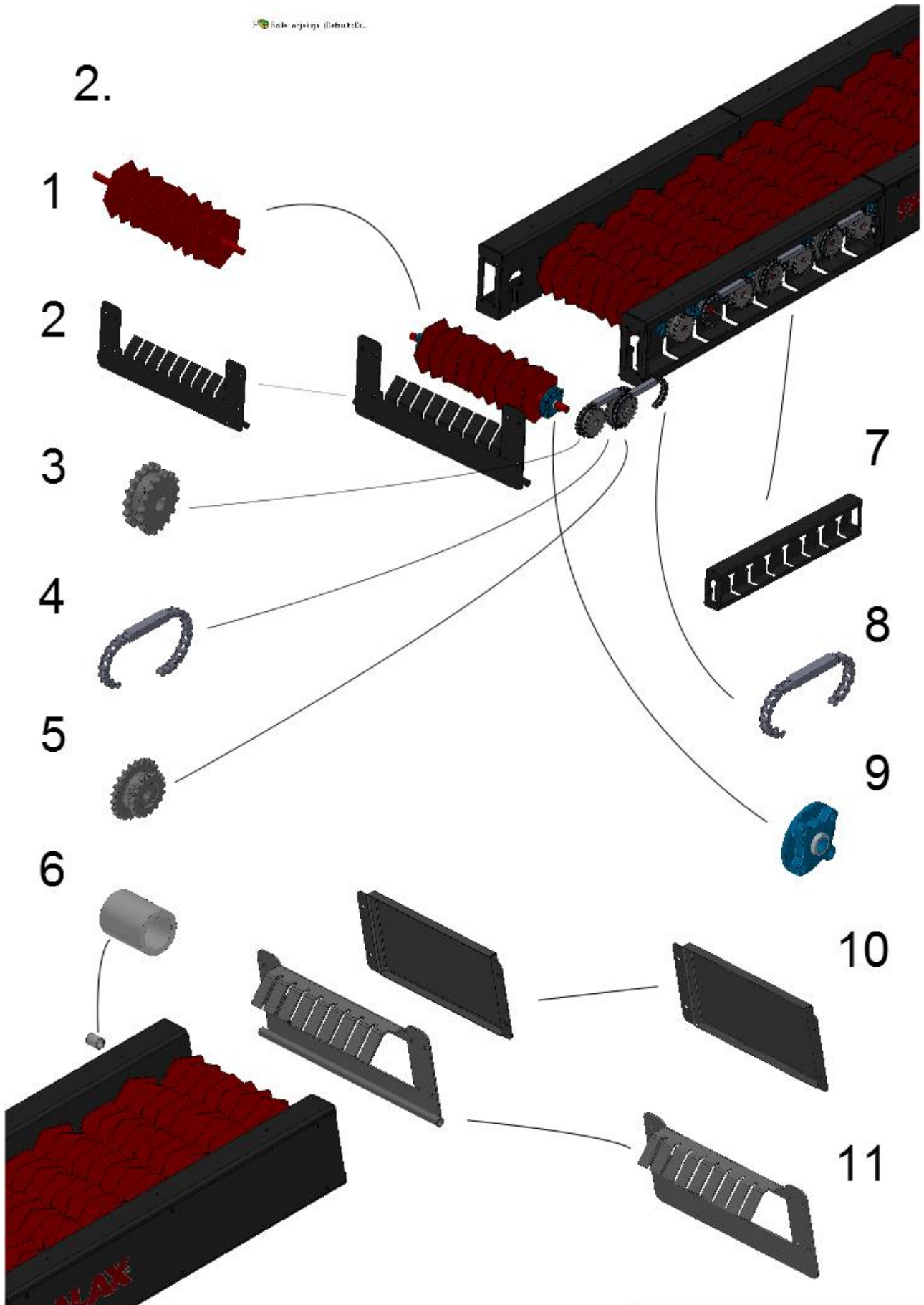
1.



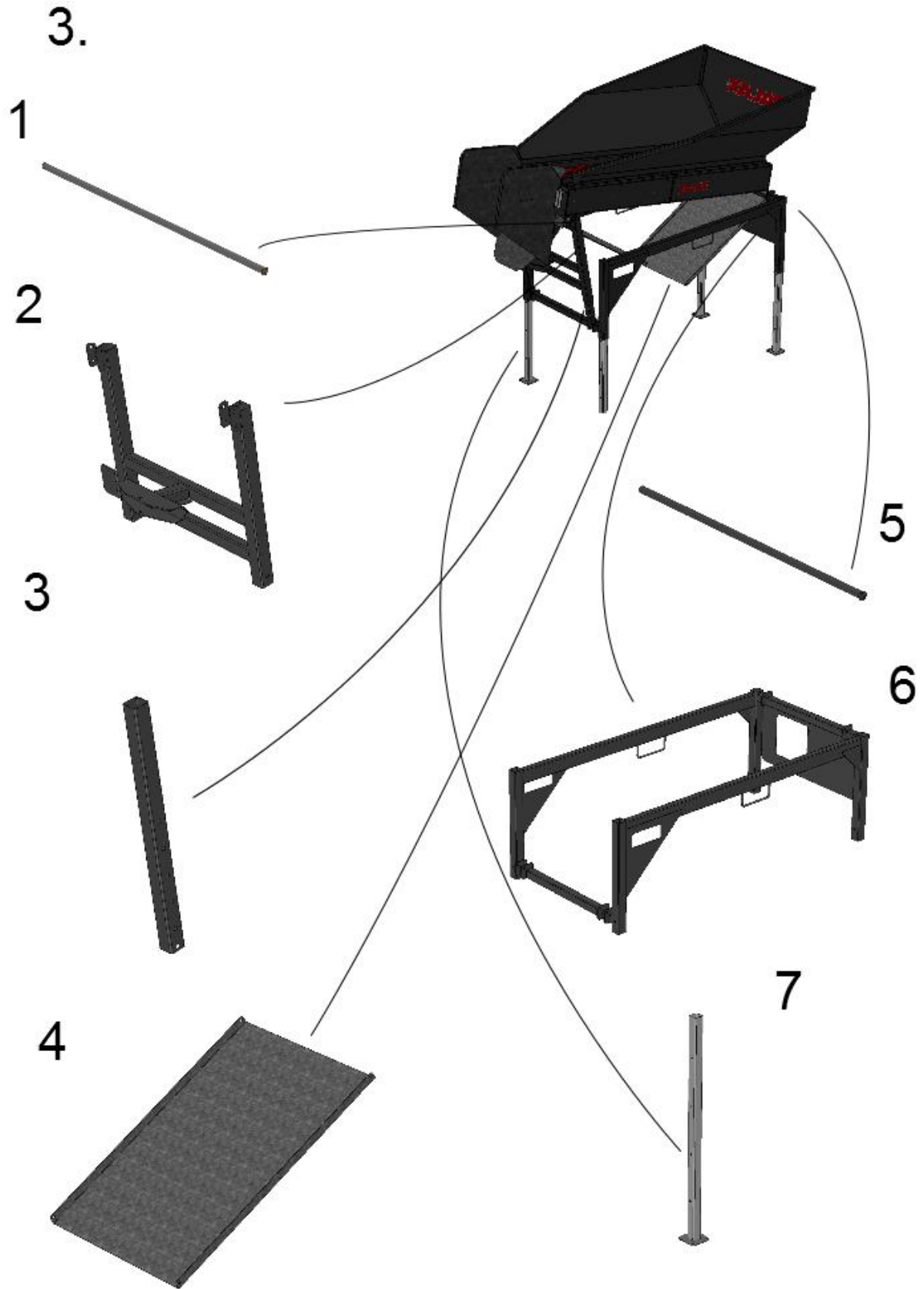
Osa/ Part	Item No:	Order No:	Nimitys	Description	Kpl/ Qty
1			Tasakiila	Parallel key	1
2	K2604030		Holkki	Bushing	1
3	L2601271		Vaihteen alusta	Motor mount plate	1
4	K8722010		Väliakseli	Adapter shaft	1
5	31927		Vaihde moottori 0,55kw	Gear motor 0,55kw	1

Iläike-ogjege (lebuttda..

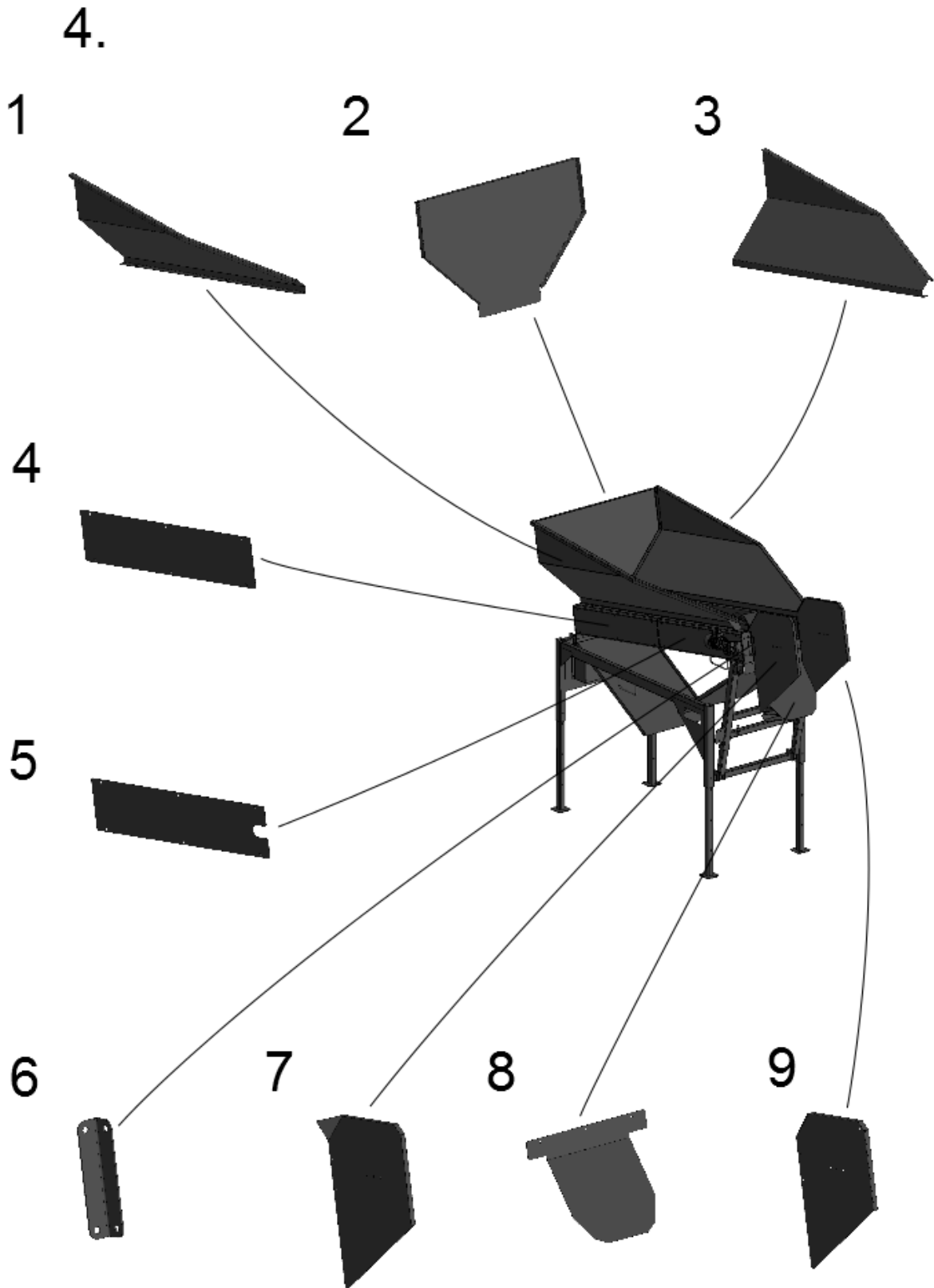
2.



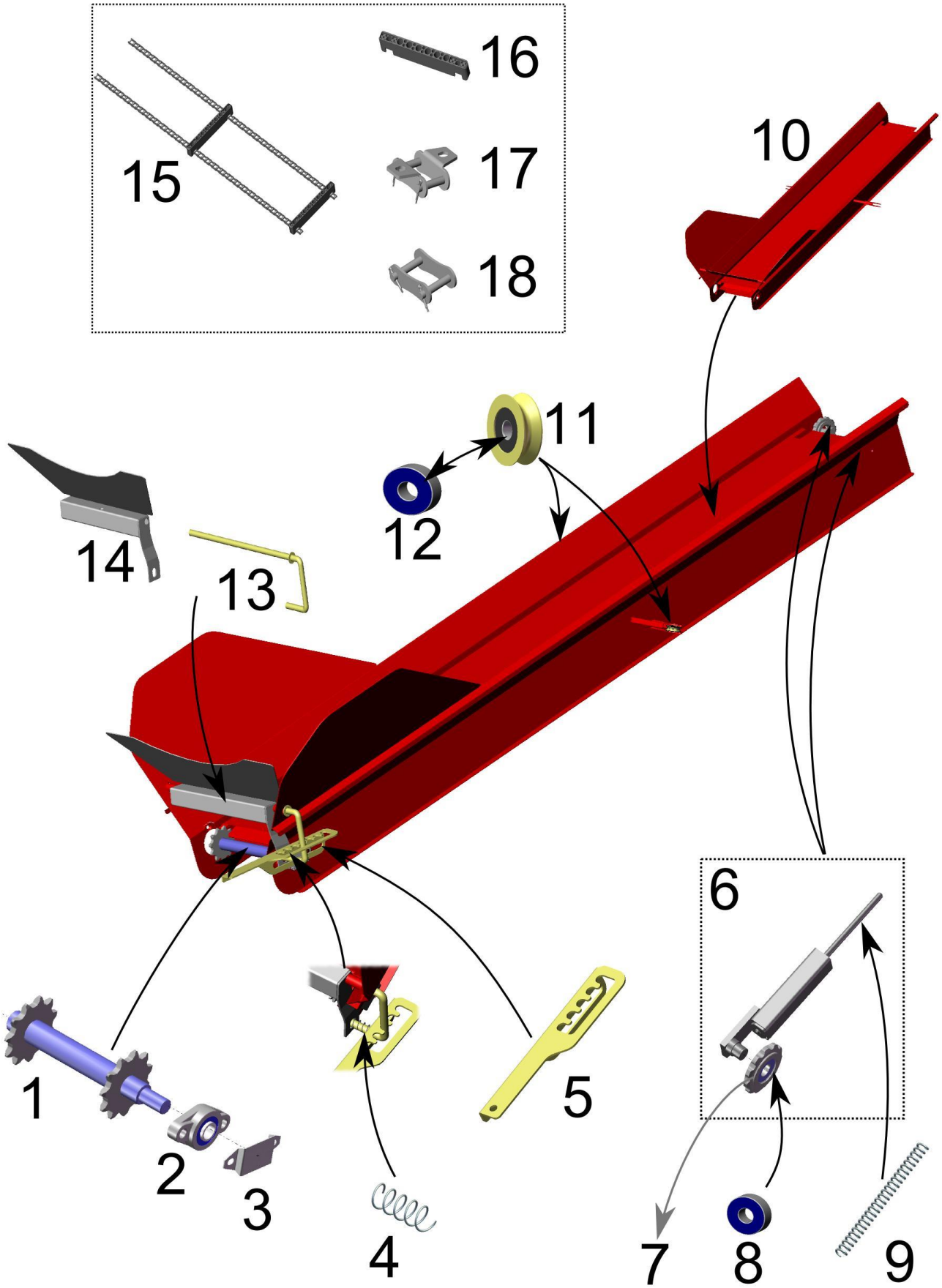
Osa/ Part	Item No:	Order No:	Nimitys	Description	Kpl/ Qty
1	8711000		Rulla	Roller	15
2	8713000		Pääty	Gable	1
3	K8710060		Ketjupyöri	Sprocket	8
4			Rullaketju	Chain	8
5	8714000		Ketjupyöri	Sprocket	
6	K8713030		Holkki	Bushing	1
7	8712000		Kylki	Side of the frame	4
8			Rullaketju	Chain	8
9	UCFC207		Laippalaakeri	Bearing unit	30
10	L8710040		Suoja	Cover Plate	1
11	L8713011		Päätylevy	Gable	1



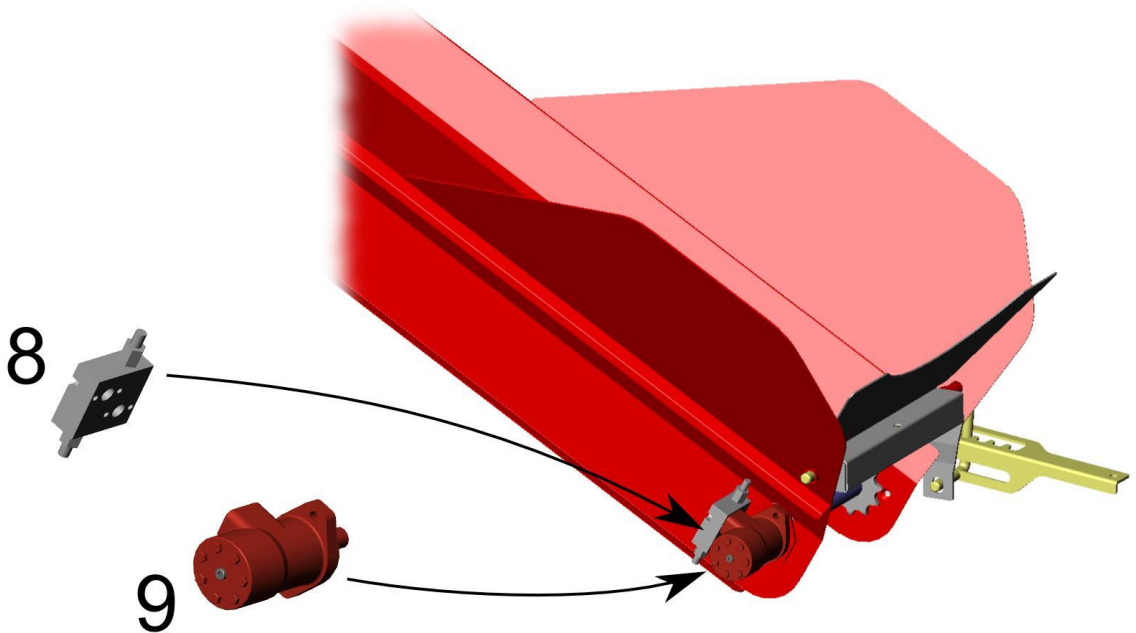
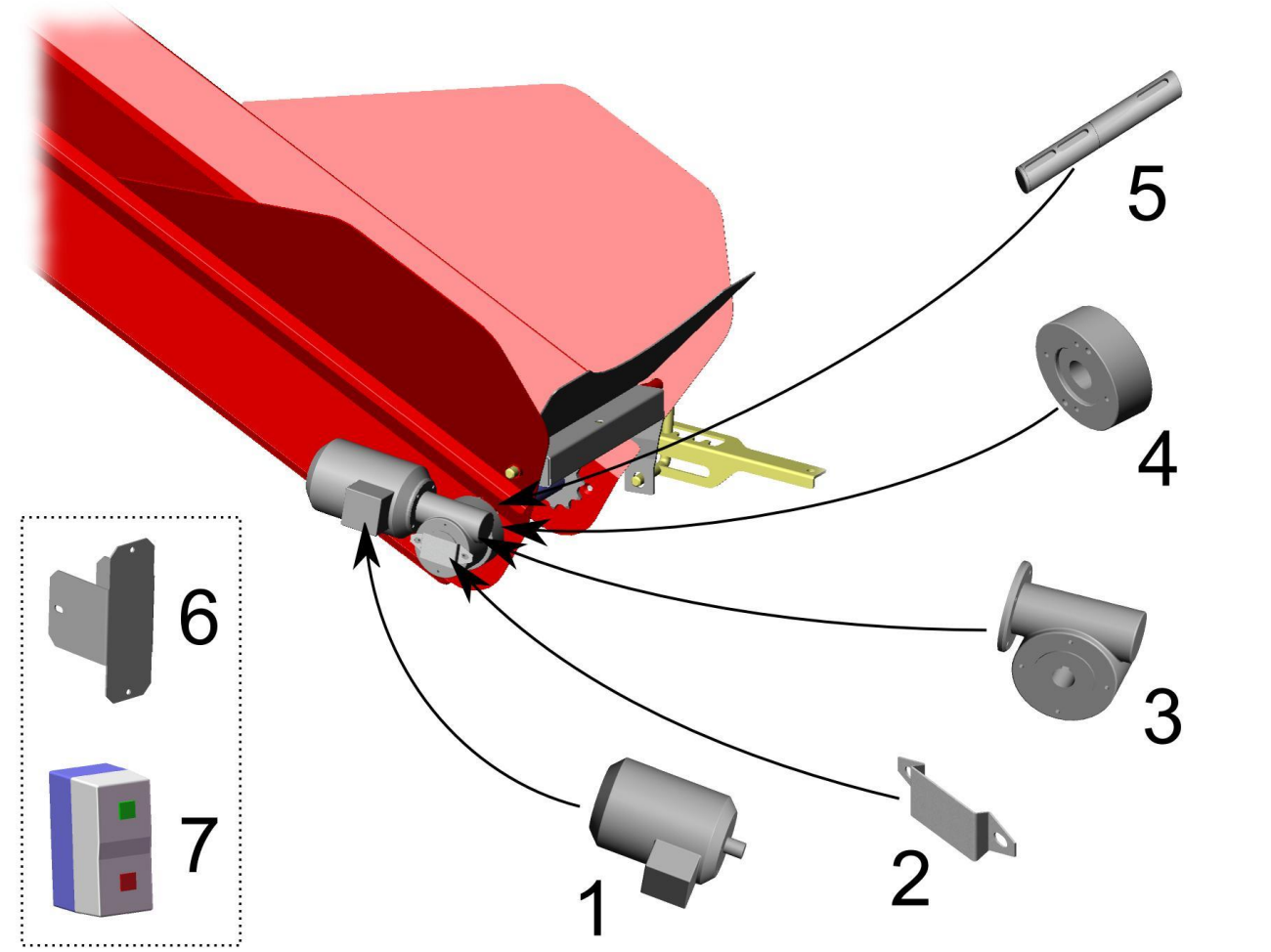
Osa/ Part	Item No:	Order No:	Nimitys	Description	Kpl/ Qty
1	8717000		Akseli	Shaft	1
2	8716000		Nostokehikko	Adjustment frame	1
3	K8710030		Putkipalkki	Square tube	2
4	L8710020		Roskapeltti	chip guide	2
5	8718000		Akseli	Shaft	1
6	8715000		Runko	Frame	1
7	8719000		Jalka	Leg	4



Osa/ Part	Item No:	Order No:	Nimitys	Description	Kpl/ Qty
1	L8720010		Laita	Sideboard	1
2	L8710050		Takalaita	Tailboard	1
3	L8721010		Laita	Sideboard	1
4	L8722030		Suoja	Cover plate	3
5	L8722040		Suoja	Cover plate	1
6	L8710060		Kiinnike	Mount piece	2
7	L8710082		Sivupelti	Side plate	1
8	L8710071		Takalevy	Back plate	1
9	L8710081		Sivupelti 2	Side plate 2	1



5



Osaluettelo

Kuva	Osa	Til. Nro	Nimi	Kpl	Huom.
1	1	31918	Kiristyslevy	1	
1	2	31919	Roskaluiska	2	Lisävaruste
1	3	31920	Jalka	4	
1	4	31921	Pyörän akseli	5	
1	5	31692	Umpikumipyörä 160/40	5	
1	6	31922	Jatkopala	1	Lisävaruste
1	7	31923	Rumpu	1	
1	8	31697	Kiilahihna B112	2	
1	9	31924	Luiska	1	
1	10	31925	Runko cleaner	1	
2	1	31698	Hihnapyörä, taperlock 132	1	
2	2	31700	Vaihte VSF P 050 FB 1/18 C71-B14A	1	SM
2	3	31926	Vetoakseli	1	SM
2	4	31701	Vaihteen A-jalka VSF P 050	2	SM
2	5	31927	Sähkömoottori 0,55 kw 1500B14A	1	SM
2	6	32147	Käynnistin 0,55kw	1	SM
2	7	31929	Käynnistimen alusta	1	SM
2	8	31930	Hydraulimoottorin kiinnike	1	Hydr.
2	9	11779	Hydraulimoottori WP80 (155)	1	Hydr.
2	10	10988	Virtauksensäädin DO6KRF050G12MM002	1	Hydr.
3	1	31931	Kannatin	1	Lisävaruste jakaja
3	2	31932	Luiska	1	Lisävaruste jakaja
3	3	31933	Kahva	1	Lisävaruste jakaja
3	4	31934	Korva	1	Lisävaruste jakaja
3	5	31935	Rullan pidin	1	Lisävaruste kuljetin
3	6	14392	Rissapyörä (sis. laakerin)	1	Lisävaruste kuljetin
3	7	10060	Laakeri 6201 2RS	1	Lisävaruste kuljetin
3	8	31936	Kuljettimen kannatin	1	Lisävaruste kuljetin
3	9	11197	Vinssi Goliath 6AF	1	Lisävaruste kuljetin
3	10	10482	Vaijeri	1	Lisävaruste kuljetin
4	1	13676	Vetoakseli	1	Kuljetin
4	2	10997	Laakeri UCFL205	1	Kuljetin
4	3	15301	Laakerin suoja	1	Kuljetin
4	4	11375	Puristusjousi 1,5x25x65	1	Kuljetin
4	5	31937	Lukitusvipu	1	Kuljetin
4	6	11003	Kääntöpyörän pidin	2	Kuljetin
4	7	11200	Taittoratas	2	Kuljetin
4	8	10596	Laakeri 6205 2RS	2	Kuljetin
4	9	11004	Jousi 5,5x30x340	2	Kuljetin
4	10	31938	Kuljetin	1	Kuljetin
4	11	14392	Rissapyörä (sis. laakerin)	2	Kuljetin
4	12	10060	Laakeri 6201 2RS	2	Kuljetin
4	13	31939	Kiinnityssanka	1	Kuljetin
4	14	31940	Kääntöpalkki	1	Kuljetin
4	15	32387	Kuljettimen ketju	2	Kuljetin

4	16	11655	Kola	7	Kuljetin
4	17	11376	Kolan kiinnike	14	Kuljetin
4	18	11199	Lukkopala	2	Kuljetin
5	1	31927	Sähkömoottori 0,55 kw 1500B14A	1	Kuljetin SM
5	2	15301	Laakerin suoja	1	Kuljetin SM
5	3	32161	Vaihde VSF P 050 FB 1/10 C80-B14A	1	Kuljetin SM
5	4	31941	Vaihteen kiinnike	1	Kuljetin SM
5	5	31926	Vetoakseli	1	Kuljetin SM
5	6	32147	Käynnistin 0,55kw	1	Kuljetin SM
5	7	31929	Käynnistimen alusta	1	Kuljetin SM
5	8	11779	Hydraulimoottori	1	Kuljetin Hydr.
5	9	14989	Paineenrajoitusventtiili, moottori	1	Kuljetin Hydr.

6. Takuuehdot

”Takuuehdot saatetaan voimaan rekisteröimällä asiakkuus kotisivuiltamme löytyvään Extranet palveluun.”

Takuuaika on 12 kuukautta koneen ensiostajalle ostopäivästä lukien, kuitenkin enintään 1000 käyttötuntia.

Takuuasioissa ennen toimenpiteitten aloittamista ota aina ensin yhteyttä koneen myyjään.

Takuuvaatimus on esitettävä koneen myyjälle kirjallisesti **välittömästi** vian ilmestyttyä. Jos kyseessä on rikkoutunut osa tai komponentti, tulee myyjälle toimittaa mahdollisuuksien mukaan valokuva, josta vian pystyy toteamaan. Takuukorvausta anoessaan, ostajan tulee aina ilmoittaa koneen tyyppi ja sarjanumero sekä esittää kuitti, josta käy ilmi ostopäivä. Korvausvaatimus tehdään valtuuttamallemme jälleenmyyjälle.

Takuun perusteella korvataan

- Vahingoittunut osa/osat, joka normaalissa käytössä on rikkoontunut johtuen materiaali- tai valmistusvirheistä.
- Vian korjaamisesta aiheutuneet kohtuulliset kustannukset myyjän tai ostajan ja valmistajan välisen sopimuksen mukaisesti. Viiallisen osan tilalle toimitetaan uusi osa. Materiaalivian perusteella vaihdettu viiallinen osa (osat) tulee palauttaa valmistajalle jälleenmyyjän kautta.

Takuun perusteella ei korvata

- Normaalista kulumisesta (esimerkiksi terät, matot ja hihnat), virheellisestä tai käyttöohjeiden vastaisesta käytöstä johtuvia vaurioita.
- Käyttöohjeessa kuvatun huollon tai varastoinnin laiminlyönnistä johtuvia vaurioita.
- Kuljetusvaurioita.
- Katkaisuterää, kiilahihnoja sekä öljyjä, eivätkä siihen sisälly koneen normaalit säätö-, hoito-, huolto- tai puhdistustoimenpiteet.
- Vikoja koneessa, johon ostaja on tehnyt tai teettänyt sellaisia rakenteellisia tai toiminnallisia muutoksia, ettei sen enää voida katsoa vastaavan alkuperäistä konetta.
- Mahdollisia muita kustannuksia tai taloudellista vaatimuksia, jotka ovat seurausta em. toimenpiteistä.
- Epäsuoria kustannuksia.
- Takuukorjauksista syntyneitä matkakuluja.
- Takuuaikana vaihdettujen osien takuu umpeutuu samanaikaisesti kuin koneen takuu aika.
- Takuun voimassaolo raukeaa, jos koneen omistusoikeus on takuuajan puitteissa siirretty kolmannelle osapuolelle.
- Takuun voimassaolo raukeaa, jos koneen sinetöintejä on rikottu.

Mikäli todetaan, ettei asiakkaan ilmoittama vika tai virhe kuulu takuun piiriin, valmistajalla on oikeus veloittaa vian tai virheen paikallistamisesta ja mahdollisesta korjaamisesta voimassa olevan hinnastonsa mukaisesti.

Tämä takuutodistus ilmaisee vastuumme ja veloitteemme kokonaisuudessaan ja se sulkee pois kaikki muut vastuut.

7. **EY-vaatimustenmukaisuusvakuutus koneesta**

(Konedirektiivi 2006/42/EY, Liite II A)

Valmistaja: TP Silva Oy
Osoite: Valimotie 1, 85800 Haapajärvi

Henkilön nimi ja osoite, joka on valtuutettu kokoamaan teknisen tiedoston:

Nimi: Timo Jussila Osoite: Valimotie 1, 85800 Haapajärvi

Vakuuttaa, että

Hakki Pilke Roller -puhdistin Sarjanumero:

- Täyttää konedirektiivin 2006/42/EY voimaan saattamiseksi annetun valtioneuvoston asetuksen 12.6.2008/400 vaatimukset koneiden turvallisuudesta, ja että koneen suunnittelussa on sovellettu seuraavia yhdenmukaistettuja standardeja:

SFS-EN 12100-1+A1,
SFS-EN 12100-2

Paikka, aika: Haapajärvi 17.12.2020

Allekirjoitus:



Anssi Westerlund
Liiketoimintajohtaja