



SILO-MATIC 1010

Hinattava käärintäkone

Sarja 10.5



981001
SUOMI

OY ELHO AB
68910 PÄNNÄINEN
Finland
www.elho.fi
Email: elho@elho.fi

EY-Vaatimustenmukaisuusvakuutus

Oy ELHO AB
Teollisuustie 6
68910 Pännäinen
SUOMI

vakuuttaa, että valmistamamme:

ELHO 1010
Sarja numero 10.5


täyttää seuraavan direktiivin olennaiset osat:

2006/42/EC

Koneiden suunnittelussa on lisäksi otettu huomioon seuraavat standardit soveltuvin osin:

EN 292-1
EN 292-2
EN 294
EN 349
EN 811
EN 1152
SFS 5091

Pännäinen 02.04.2011



Dan Johan Löfvik
Tuotantopäällikkö

1. TAKUUEHDOT

Oy El-Ho Ab:n (jäljempänä ELHO) valmistamille maatalouskoneilla myönnetään rajoitettu takuu. Takuuaika alkaa rekisteröidystä luovutuksesta alkuperäiselle loppuasiakkaalle /-käyttäjälle ja takuuaajan pituus on yksi vuosi tai yksi käyttökausi, riippuen siitä kumpi umpeutuu ensin.

Takuu kattaa materiaali- ja valmistusvirheet. Takuu ei koske kulutusosia eikä varaosia.

Osat joita ELHO ei valmista, kuten hydraulikka- ja sähkökomponentit, nivelakselit, vaihdelaatikot, renkaat jne. eivät ole ELHO:n takuun piirissä. Näille komponenteille on voimassa alkuperäisen komponenttivalmistajan myöntämä takuu ja takuehdot.

ELHO:n velvollisuus rajoittuu näiden takuehtojen mukaan korjaamaan tai korvaamaan vahingoittuneet osat, jotka ELHO:n käsityksen mukaan osoittavat merkkejä valmistus- tai materiaalivirheistä. Vaurioituneet osat ovat, mikäli ELHO näin vaatii, palautettava myyjän tai myyntikanavan välityksellä ELHO:lle tarkistusta varten, rahtikulut maksettuna.

Takuu ei korvaa työ- ja matkakustannuksia

Takuu on voimassa ainoastaan, jos vahinko on ilmoitettu tuotteen myyjälle viimeistään 14 pv:n sisällä vaurion syntymisestä.

Normaalin käytännön mukaan emme ota mitään vastuuta vahingoista jotka ELHO:n mielestä johtuvat yhdestä tai useammasta alla luetellusta seikoista:

- ilman suostumustamme tehdyistä korjaus- tai muutostöistä sekä niistä aiheutuvista vahingoista
- ei alkuperäisten osien käytöstä
- puutteellisesta huollosta aiheutuneista vahingoista
- kone on käytetty väärin tai se on ylikuormitettu
- kone on käytetty muihin tarkoituksiin kuin mihin se on suunniteltu.
- sopimattomasta hydraulikka- tai sähkökytkennöistä.

Tämä rajoitettu takuu ja ELHO:n velvollisuus sen alla sulkee pois kaikki muut ehdot, niin sanotut kuin oletetut, kuten myöskin kaikki velvollisuudet, mukaan lukien vastuu mahdollisista satovahingoista, vahingoista johtuen sadon myöhästymisestä, kuten myöskin kaikki kustannukset menetetyistä työstä, vuokrakoneista ja kaikista muista seurannaisvaikutuksista ja niistä johtuvista taloudellisista menetyksistä.

Koska ELHO:n tuotteiden käyttö ei ole meidän valvonnassa, voimme taata ainoastaan tuotteen laatua emmekä voi ottaa vastuuta koneen suorituskyvystä.

Kukaan ei ole valtuutettu antamaan muuta takuuta tai ELHO:n puolesta antamaan muuta velvoitteita.

ELHO pidättää itselleen oikeutta parantaa tai muuttaa koneiden rakennetta ilman velvollisuuksia jo toimitettuihin koneisiin nähden.

ELHO pidättää myöskin itselleen oikeutta muuttaa tai lopettaa tätä takuuohjelmaa ilman ennakoilmoitusta.

Tämä takuu on rekisteröitävä 10 päivän sisällä ostopäivästä.

SISÄLLYSLUETTELO

Sarja 10.5

1. Turvallisuus ohjeet
2. Tekniset tiedot
3. Peruskoneen asennus
- 3.1 Kokoamisohje
- 3.2 Liitäntä traktorin hydraulikkaan
4. Lisävarusteiden asennus
- 4.1 - Lisäpainot
- 4.2 - Muovinkokooja 750 mm
- 4.3 - Kaapeli ohjaus
- 4.4 - Paalin pudotuslevy
- 4.5 - Kääntävä pudotusvaimennin
- 4.6 - Sähköventtiili
- 4.7 - Remmi ja valssi sarja
- 4.8 - Hydraulinen aisan ohjaus
5. Säädot
- 5.1 - Muovinkiristäjä
- 5.2 - Hallintavipujärjestelmä
- 5.3 - Ketjunkturistys
- 5.4 - Paalikoko
- 5.5 - Muovikerrosten lukumäärä
6. Työskentelyohjeet
- 6.1 - Työskentely muovinkatkaisulaitteella
7. Neuvoja häiriötilanteita varten
8. Huolto
9. Yleiset ohjeet
10. Monitori
11. Varaosaluettelo

Koneen tunnistaminen



Koneen tunnistetiedot ovat koneen runkoon kiinnitetyssä kilvessä. Nämä tiedot on ilmoitettava varaosia tilattaessa ja takuuvaatimuksia esitettäessä. Merkitse kilven tiedot muistiin alla oleviin, vastaaviin ruutuihin. Tiedot helpottavat varaosien tilaamista tulevaisuudessa.

Malli

Sarja

Nro

Maalipinta

ELHO-koneiden pitkän käyttöiän varmistamiseksi myös maalipinta ja maalausmenetelmät valmistuksen osana täyttävät tiukat kansainväliset maalauksen normit.

Myös hyvä maalipinta voi vaurioitua tai naarmuuntua kuljetuksen ja käytön aikana.

Maalia on helppo hankkia paikallisesta väriliikkeestä. Maalin lähettämistä tehtaalta rajoittaa kuljetuksen tiukat turvallisuusmääräykset.

Alla on merkitty kansainvälinen värimerkintä ja se helpottaa oikean sävyn saamista paikallisesta liikkeestä. Alkuperäinen väri on polyuretaaniperustainen autojen teollisuusmaali mutta hyvälaatuisella alkydimaalilla voidaan tehdä pienemmät paikkamaalaukset.

Vihreä

RAL 6025

Keltainen

Design RAL 075 8060

Ympäristönsuojelunäkökohdat koneen käyttöönotossa ja koneen käytöstä poistamisessa

1. Käyttöönotto

1.1 Kuljetuspakkaus

- Tämän koneen kuljetuspakkauksessa käytetty muovikalvo on puhdas polyeteenimuovi ja sitä voidaan joko toimittaa uusiokäyttöön esim. lannoitesäkkien mukaan tai sitä voidaan polttaa.
- Kuljetuspakkaukseen käytetyt puulavat, ja puiset tukirakenteet eivät sisällä vaarallisia kyllästysaineita t.m.s. joten niitä voidaan turvallisesti polttaa kiinteän polttoaineen lämmityskattiloissa.
- Kuljetuspakkauksessa mahdollisesti käytetyt metalliset tukirakenteet voidaan joko palauttaa tehtaalle uusiokäyttöön, tai niitä voidaan toimittaa metalliromun vastaanotto-pisteeseen.

1.2 Voiteluaineet

- Kulmavaihteet sisältävät yleensä tehtaalta toimitettaessa valmiiksi oikean määrän voiteluöljyä. Vältä sentähden asennusvaiheessa kulmavaihteita sisältävien osien kääntämistä ylösalasin ettei öljy valuu maahan.

2. Koneen käytöstä poistaminen

2.1 Renkaat

Koneen käytöstä poistetut renkaat toimitetaan renkaita myyvään liikkeeseen kierrätettäväksi.

2.2 Öljyt.

Koneen kulmavaihteiden, teräpalkin tai muun voimansiirtokomponentin sisältämä öljy kerätään talteen ja toimitetaan kunnalliseen jäteöljyn keräilypisteeseen.

2.3 Romuttaminen

Suosittelomme öljyn ja renkaiden poistamista koneesta, jota toimitetaan metallihajottamoon uudelleen sulatettavaksi.

TURVALLISUUSOHJEET



ELHO-PAK pyöröpaalien käärintäkone on tarkoitettu rehu ja olkipaalien muoviinkäärintään. Lue tarkoin ohjekirjaa ennen kuin käytät, huollat, tai korjaat konetta. Erityisesti on huomattavaa:

- Pidä lapset ja asiattomat poissa koneen luota.
- Pöydältä sinkoutuva paali on vaarallinen, käytä siksi työpöydälle maks. 20 kierrosta / min.
- Pidä kaikki suojat paikallaan ja ehjinä.
- Pysäytä aina traktori ja kytke seisontajarru päälle ennen säätö- tai huoltotyötä.
- Älä koskaan työskentele kipatun, tukemattoman koneen alla.
- Sijoita aina paalit keskelle työpöytää, mahdollisimman tarkoin telojen pituussuunnassa.
- Älä kuormaa, tai käytä käärintäkoneita rinteissä, koska paali saattaa pudota pöydältä. Kuljeta paali nostohaarukassa tasaisemmalle alustalle.

Turvallisuusmerkinnät koneessa

Koneessa on muutamia turvallisuusmerkintöjä kertomassa tietyistä vaaroista. Näitä merkkejä ei voi poistaa.



Tämä merkki kehottaa pysäyttämään moottorin, kääntämään virran pois päältä, poistamaan virta-avaimen ja lukemaan käyttöohjeet ennen suojan poistamista.



Tämä merkki kehottaa pysymään vaaravyöhykkeen ulkopuolella.



Tämä merkki kehottaa pysymään leikkuuterien ulottumattomissa



Varoitus. Älä oleskele työskentely alueella kun traktori on käynnissä.

2. TEKNISET TIDOT

Pituus	3,5 m
Kuljetusleveys	2,35 m
Omapaino n.	1150 kg
Paalikoko	1,0 - 1,5 m
Suosittelava paalikoko	1,2 m
Muovikalvon leveys	0,75 m (0,5 m)
Suosittelava kalvopaksuus	20 - 35 my
Rengaskoko	11.00/65 – 12 8 ply
Rengaspaine	3 bar
Paalin paino	700 kg
Paalin paino, lisäpainoilla	1000 kg
Pöydän suurin pyörimisnopeus	20 r/min
Öljyntarve	paine ja vapaa paluu
Suosittelava öljymäärä	n. 20 l/min
Suurin öljymäärä	n. 45 l/min

VAKIONA	LISÄVARUSTEET	TILAUS NO
Venttiilipöytä kaapelikaukosäädöllä	Vastapaino 130kg	118100
Paalin sivutukirullat	Lisävastapaino 100kg	118101
Hydraulinen kuormaushaarukka	Hydraulinen paalinkääntäjä	118214
Muovinkatkaisija	750 mm muovinkokooja varsi (tarvitaan jos ei ole hydraulista paalinkääntäjää)	118105
Muovinkiristäjä 750	Hinhna ja valssi sarja	118113
Muovirullateline 3;lle rullalle	Hydraulinen puominkääntö	118220
	Sähkövalintaventtiili puominkäännölle	118170
	Adapteri 500mm muoville	808390
	Paalinpudotusmatto	118204

*) Varusteiden suhteen ainoastaan voimassa oleva hintalista on pätevä.

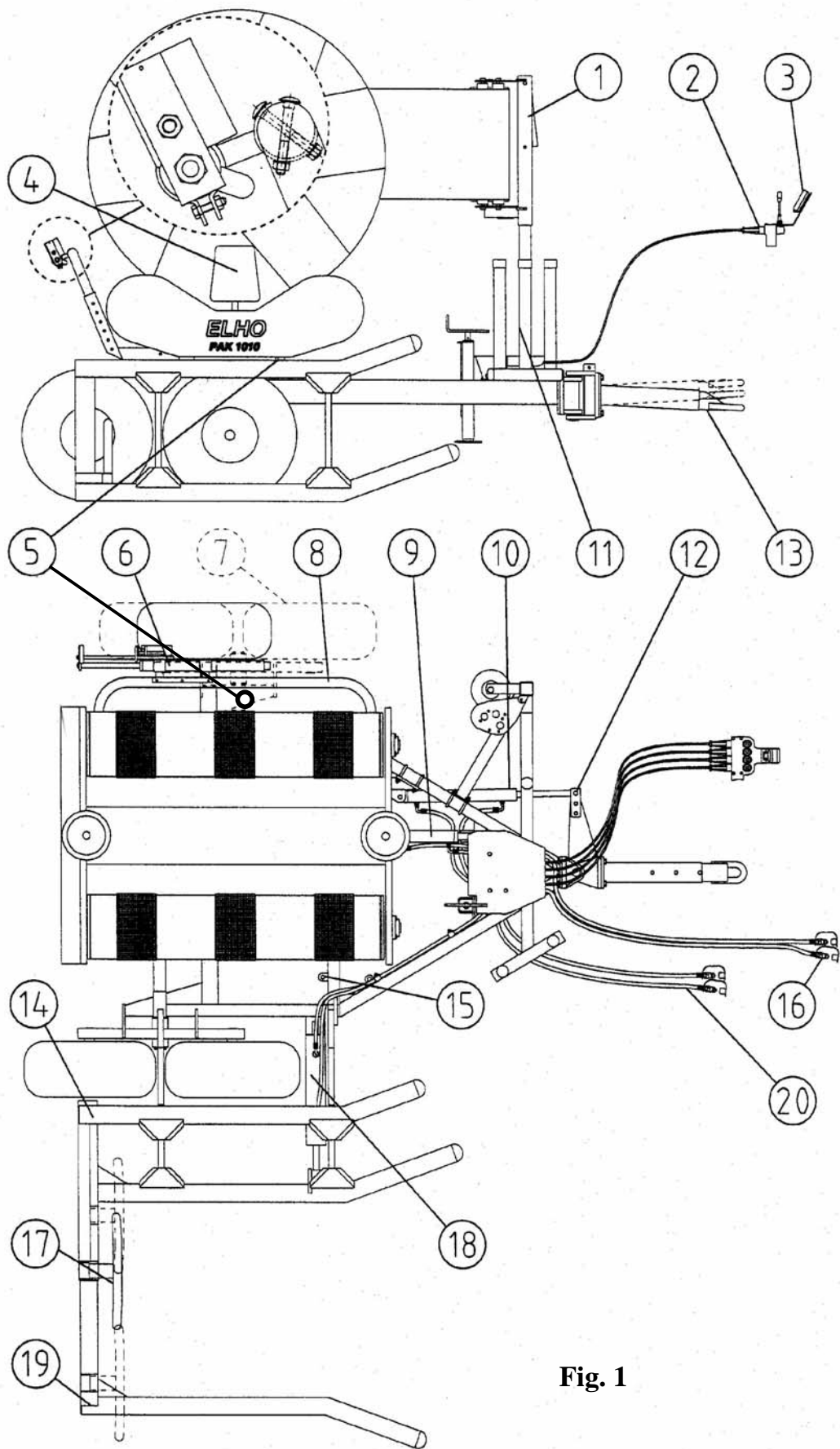


Fig. 1

3. PERUSKONEEN ASENNUS

3.1 KOKOAMISOHJE

ELHO hinattava käärintälaite toimitetaan usein kuljetussyistä osittain kokoamatta. Asennus voi tapahtua seuraavalla tavalla:

* Nostohaarukka 14 asennetaan runkoon kuvan mukaan. Huom! Nostosylinterin hydrauliletkut tulevat sylinterin pyöränpuoleiselle sivulle. Ulompi kuormausvarsi 19 työnnetään nostohaarukkaan.

* Päittäispuskuri 17 asennetaan kuvan mukaan keskihahloon. Mikäli halutaan käyttää kahta päittäispuskuria (toinen saatavissa lisävarusteena, osanumero 806177) kiinnitetään puskurit rinnakkain ulkohahloihin (kuvassa katkoviivoitettuna).

* Vetopuomi 13 asennetaan. Huomaa hydrauliletkujen ohjaussilmukka, joka tulee oikean yläkulman kiinnitysruuvien alle.

* Vetopuomi voidaan varustaa joko 50 mm silmukalla vetokoukkuun varten tai 28 mm taivutetulla vetovarrella traktorin kiinteään maatalousvetolaitteeseen. Vetopuomin pään tulee asentaa niin että kone on mahdollisimman vaakasuorassa työasennossa. Huomaa että kääntämällä vetopuomia ja/tai vetosilmukkaa (kuva 1 katkoviivoitettuna) voidaan sovittaa käärintälaitetta eri kiinnityskorkeuksille. Lisäksi on varmistettava ettei vetopuomi voi hypätä irti kuljetuksen tai paalin kippauksen aikana.

* Muovinkiristäjän teline 11 kiinnitetään neljällä ruuvilla ja kahdella sangalla koneen runkoon kuvan mukaan. Muovinkiristäjä nostetaan paikoilleen.

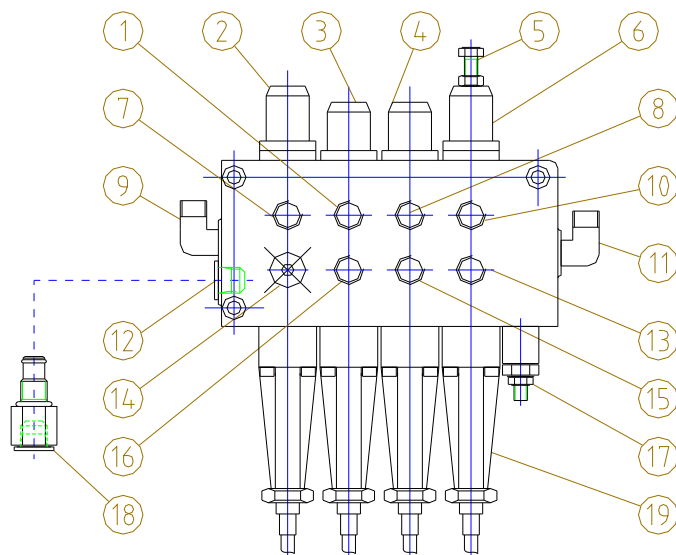
* Suojakaari 8 asennetaan pyörityspöytään (750mm muovilla sopiva korkeus on normaalisti kolmas reikä alhaalta), kuten myös päittäistukirullat 4. On huomattava että päittäistukirullat voidaan asentaa eri etäisyydellä toisistaan kääntämällä niiden asennusjalka.

* Hydrauliletkut 16 asennetaan traktorin ulkopuoliseen hydraulikkaan niin että punaisella merkitty letku tulee traktorin hydraulikan painepuolelle. Sinisellä merkitylle hydrauliletkulle on oltava vaapaan paluun hydrauliliitäntä.

MUOVIN KATKAISU- JA ALOITUSSYLINTERI

* Muovin katkaisu- ja aloitussylinterin (6) asennetaan kannattimiseen pyörityspöydän suojakaaren reikiin (Kuva. 1). Huomaa että sylinteri asennetaan kannatinkaaren ulkoreunaan. Sylinterin hydrauliletku on valmiina pyörityspöydässä. Letku kiinnitetään ja tuetaan suojakaaren mukana olevilla nippusiteillä niin hyvin ettei se repeydy käytössä irti.

* Yksitoimisella katkaisusylinterillä on paineilmapaluu. Sylinteri on paineistettu tehtaalla. Mikäli täydennystä tarvitaan täytetään sylinterin pohjassa olevan ilmaventtiilin kautta. Noudata varovaisuutta kun paineilma johdetaan sylinteriin, koska mäntä saattaa työntyä ulos salamannopeasti. Kun männänvarsi on **ulkoasennossa** tulee sylinterissa olla painetta noin 6-8 bar.



- | | |
|------------------------------------|----------------------------------|
| 1. Kippaus/Pudotusvaimennin | 11. Paineletku tulo |
| 2. Kuulalukitus leikkuri | 12. Päätytulppa/JD tulpan paikka |
| 3. Pöydän kippaus | 13. Pöydän pyöritys |
| 4. Nostohaarukka | 14. Ei käytössä |
| 5. Pöydän pyörimisnopeussäätöruuvi | 15. Nostohaarukka |
| 6. Kuulalukitus | 16. Kippaus/Pudotusvaimennin |
| 7. Katkaisusylinteri | 17. Paineen rajoitusventtiili |
| 8. Nostohaarukka | 18. JD tulppa |
| 9. Paluuletku lähtö | 19. Kaapeli lähtövivusto |
| 10. Pöydän pyöritys | |

MONITORI

* Monitorin magneetti (5 kuva 1) kiinnitetään pöydän rungossa olevaan reikään. Tunnustin (15 kuva 1) asennetaan poikittaisessa runkopalkissa olevaan kiinnittimeen. Huomaa että itse monitori (3 kuva 1) asennetaan hallintavipujen yhteydessä olevaan telineeseen (2 kuva 1).

3.2 LIITÄNTÄ TRAKTORIN HYDRAULIIKKAAN

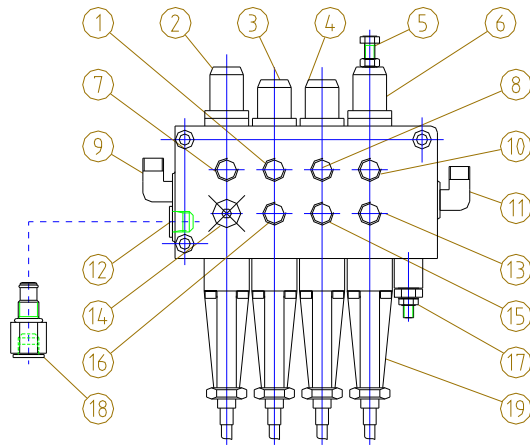
Käärintälaitteen hydrauliletkut asennetaan siten, että paine letkuun (letku joka liitetty kohtaan 11 kuva 3) tulee paine ja paluuletku (letku joka liitetty kohtaan 9 kuva 3) vapaa paluu. Mikäli konetta kytketään traktorin kaksitoimiseen hydraulikkaan täytyy varmistua, että paluuletkun paine ei ylitä 4 baaria. Paluupaine saattaa joskus nousta, mikäli traktorin hydrauliventtiili ei ole täysin päällä.

ELHO käärintälaitte soveltuu suoraan traktoreihin, joissa öljyntuotto on 15-45 l/min, painealue 150-200 bar. Traktoreissa joissa, on suurempi öljyntuotto virtausta rajoitetaan virtauksensäätöventtiilillä. Joissakin traktoreissa virtauksensäätöventtiili on valinnaisvaruste. Kiinnitä lisäksi erityisesti huomiota siihen että varsinkin paluupuolen hydrauliset pikaliittimet ovat toisiinsa sopivia. Ei riitä, että ne ovat mekaanisesti samankokoisia. Mikäli keskikartioiden jouset ovat erivahvuiset, voi käydä niin että pikaliittimet lukkiutuvat ja aiheuttavat paineiskuja, jotka saattavat vaurioittaa eteenkin hydraulimoottorin tiivisteitä.

JD traktorit

Kun käärintä laitetta kytketään John Deere tai muihin traktoreihin, joissa on suljettu hydraulijärjestelmä, käärintäkoneen venttiilistöä täytyy muuttaa tähän sopivaksi. Tämä tehdään niin kutsutulla JD tulpalla, varaosanumero 805675. Tämä asennetaan alla olevan kuvan mukaisesti lohkon paluupuolen päädyssä olevaan tulpattuun reikään.

Tämän jälkeen kiristetään varoventtiiliin 17 avautumispainetta traktorin painetta vastaavaksi. (Varoventtiili kiristetään käytännössä täysin kiinni.)



Kuva 3

4. LISÄVARUSTEIDEN ASENNUS

4.1 LISÄVASTAPAINOT. Tilaus no 118100 ja 118101

Käärintäkoneen lastaushaarukan nostokykyä voidaan lisätä asentamalla lisävastapainot koneen rungon vasemmalla puolella alla olevan kuvan mukaisesti. Sarjan 118100 kokonaispaino on noin 130 kg.



HUOM! Lisäsarja 118101 (noin 100 kg) voidaan asentaa samalle akselille mikäli tarvitaan vielä suurempi nostokyky. Tämä lisäsarja voidaan kuitenkin käytettävissä olevan vapaatilan vuoksi asentaa ainoastaan koneisiin joissa on teli myös vasemmalla puolella

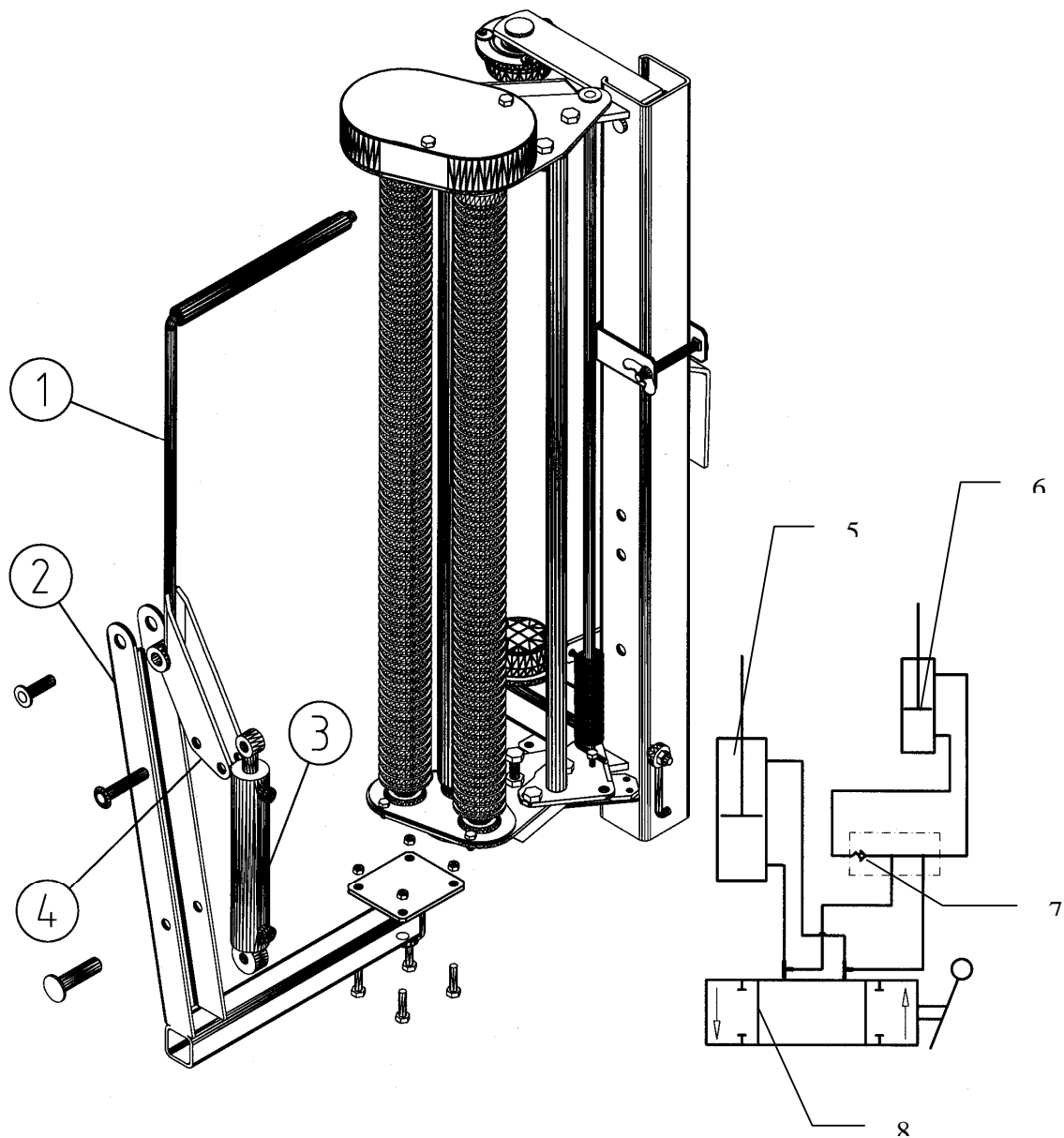


4.2 MUOVINKOKOOJA 750/500 MM (koskee ainoastaan koneita ilman hydraulista Paalinpudotusvaimenninta /paalinkäntäjää)

750 mm muovinkiristäjä voidaan varustaa hydraulisella kokoojavarrella (1) kuva 5 (koskee ainoastaan koneita ilman hydraulista paalinpudotusvaimenninta). Kokoojavarssi asennetaan 4 pultilla muovinkiristäjän runkoon. Männänvarrenpää asennetaan tapilla kokoojavarren reikään

(4). Sylinterin (3) hydrauliletkut liitetään piloottiohjattuun venttiiliin, joka vuorostaan liitetään T-liittimiin koneen pääventtiiliin. T-liittimet ovat valmiiksi liitetyt käärintäpöydän kippaustoimintoon koneen venttiilissä (8). Kytentäkaavio alla olevassa kuvassa.

(5=Kippisylinteri, 6=Muvinkokoojasyylinteri, 7=Piloottiohjattu venttiili)



Kuva 5

4.3 KAAPELIOHJAUS

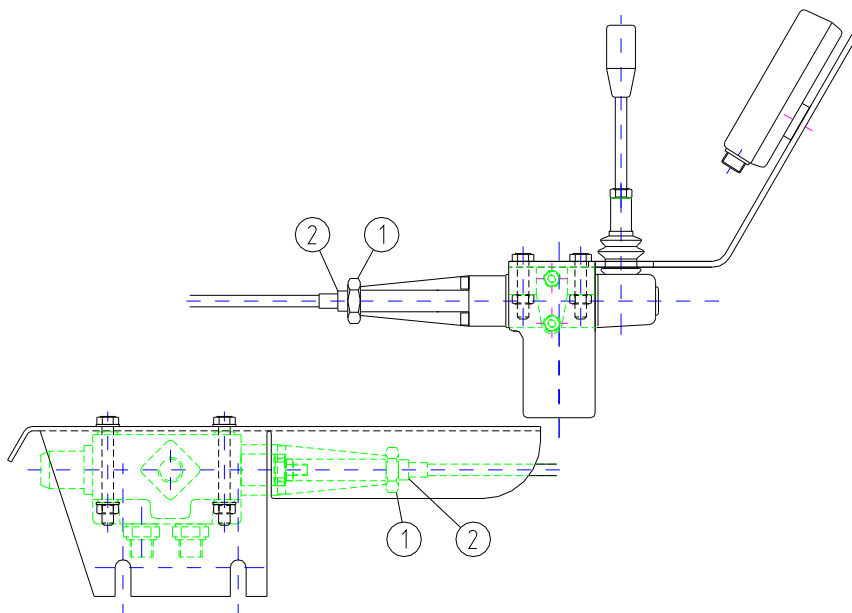
Käärintälaitte toimitetaan Walvoil kaapeliohjauksella, (sarjasta 10.4 lähtien), joka on valmiiksi asennettuna käärintälaitteeseen.

KAAPELIOHJAUKSEN SÄÄTÖ

Jokaisen kaapelin kiinnityskohdassa hallintavipuihin on säätömahdollisuus, katso kuva 6 kohdat 1-2.

Irrottamalla lukitusmutteri no. 1 vapautuu säätökappale no. 2 josta kaapelin pituutta voidaan säätää. Säädön jälkeen kiristä lukkomutteri no. 1.

Walvoil kaapelikaukosäädintä ei voida asentaa jo käytössä oleviin laitteisiin

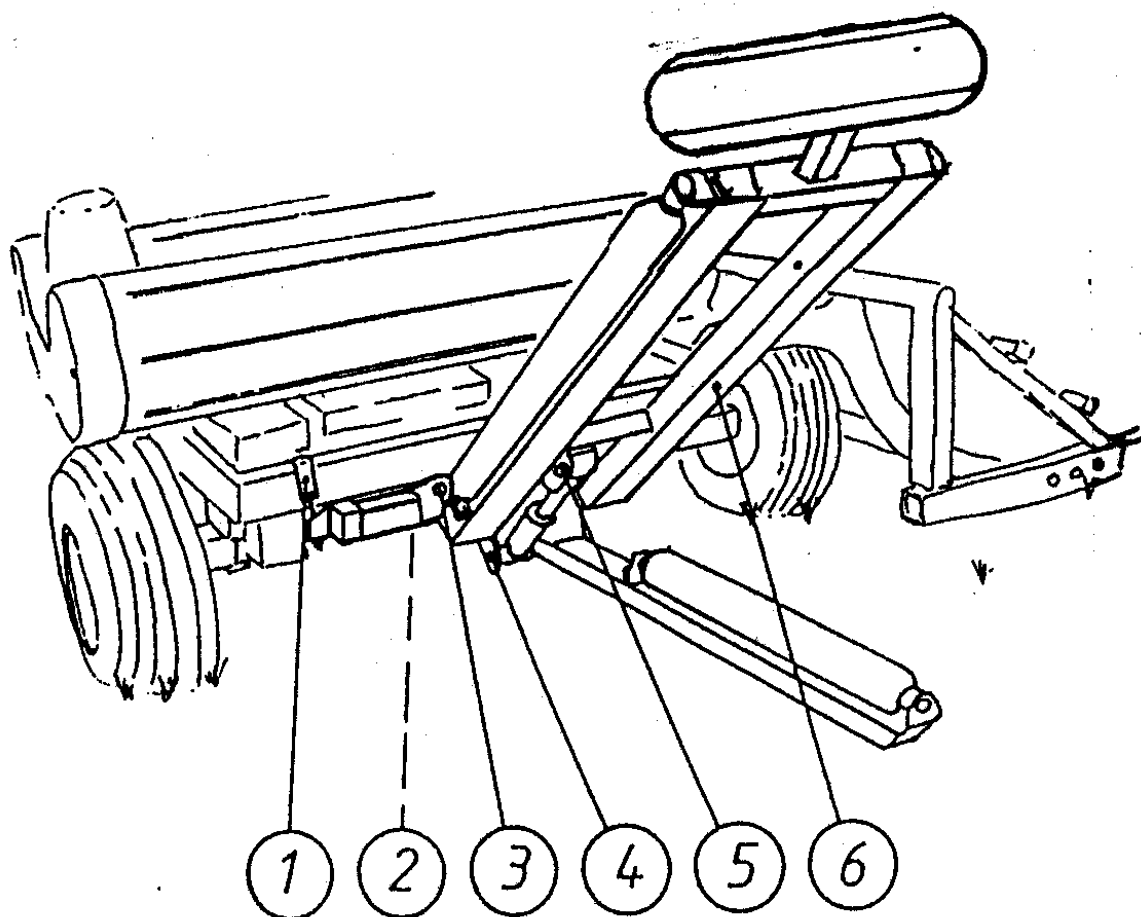


Kuva 6

4.4 KÄÄNTÄVÄ PUDOTUSVAIMENNIN. Lisävaruste no 118214

Aseennus

1. Asenna apurunko käärintälaitteen runkoon kiinnityslenkillä kuvan mukaan (kuva 10 pos. 1). Aseta kolmas kiinnityslenkki paikalleen. Tämä asetetaan apurungon oikeaan etuosaan.
2. Kiinnitä pudotuslaite (6) pulteilla (3) ja lukitse putkisokalla.
3. Aseta hydraulisylinteri siten, että letkun kiinnitysniippa osoittaa ylöspäin. Käytä laippasylinteritappia kohdassa pos. 4. Käytä kahdelle putkisokalle rei'itettyä tappia kohdassa pos. 5. Pudotuslaitteen soikean reiän ja putkisokan väliin asetetaan mukana olevat M30 aluslevyt. Huomioi että sylinterin rasvanippa suunnataan alaspäin.



kuva 10

Hydraulinen liitäntä

Irroita letkut käärintäpöydän kippisylinteristä.

2. Liitännän asennus sylinterin yläpäässä, katso kuva 8, osakuva 2 A. Asenna yhdysnipa (3) tiivistyslevyineen (4) ja tämän jälkeen T-liitin (2). Huomioi että yhdysnipa (3) on se josta puuttuu kuristin.

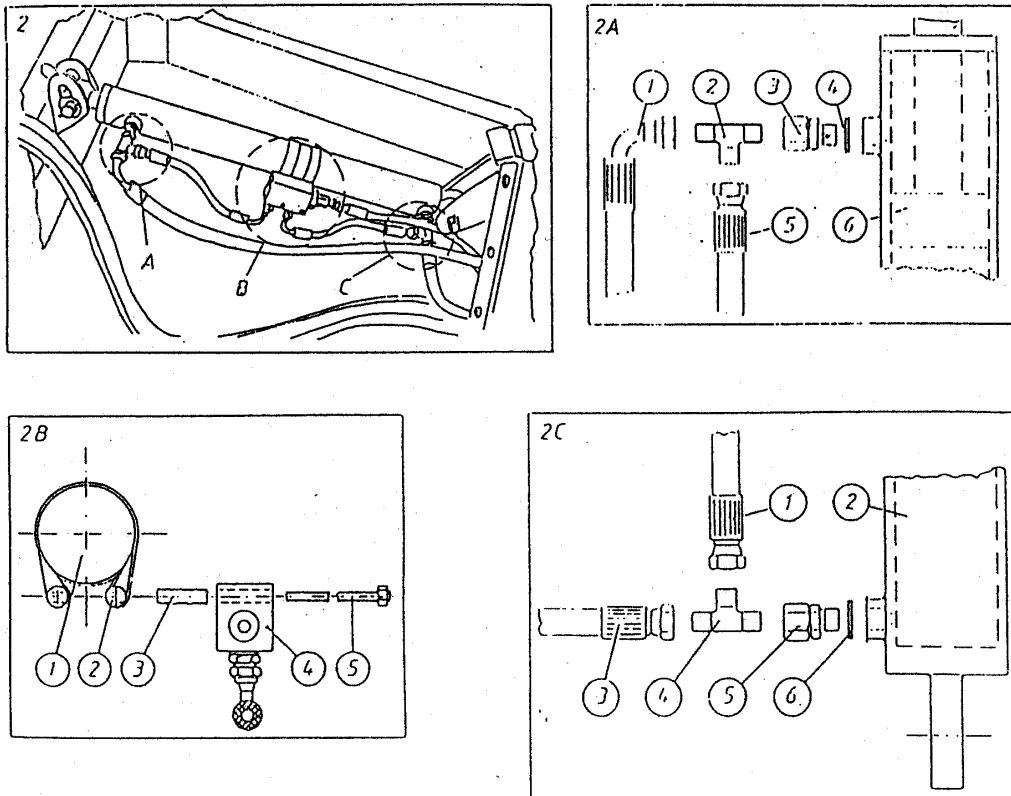
Aseta tämän jälkeen venttiilipöydästä (1) tuleva letku takaisin.

Lopullinen kiinnitys voi suorittaa kun kaikki osat ovat paikallaan.

3. Liitännän asennus sylinterin alapäässä, katso kuva 8 osakuva 2 C. Asenna yhdysnipa (5) tiivistyslevyineen (6) ja tämän jälkeen T-liitin (4).

Huomioi että yhdysnipa (5) on se jossa on kuristin (Ø1,5 mm reikä). Aseta tämän jälkeen venttiilipöydästä (3) tuleva letku takaisin.

Lopullinen kiinnitys voi suorittaa kun kaikki osat ovat paikallaan.

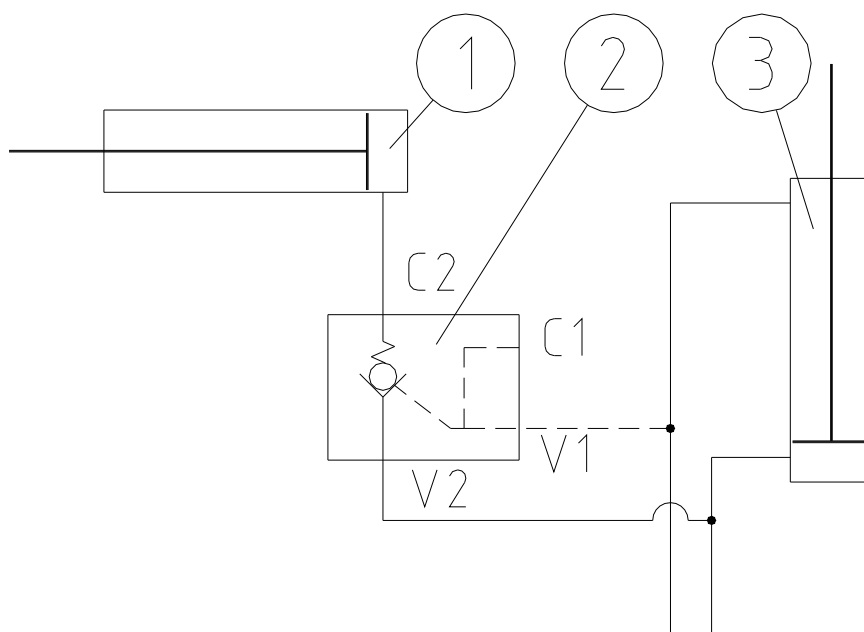


Kuva 8

Ohjausventtiilin asennus, kuva 8 osakuvat 2 ja 2 B.

4. Venttiilin sijoitus näkyy kuvassa 8 osakuva 2. Asenna venttiili sylinteriputkeen siten, että ensin asetat kiristimet (2 kpl) putken ympärille, osakuva 2B pos. 2. Tämän jälkeen asennetaan muut osat osakuvan 2B osoittamassa järjestyksessä. Ennenkuin venttiilin pultit kiristetään lopullisesti, osakuva 2B pos. 5, venttiilin letkut kiinnitetään osakuvan 2 mukaan. Huomioi että venttiili asennetaan oikein, muuten koneen toiminnot ovat virheellisiä, katso kytkentäkaaviota. Venttiilin sijoitus on oikea, kun molemmat lyhyet letkut ovat lievästi taipuneet.

5. Asenna letku (L=3350 mm 1/4") pudotuslevyn sylinteriä varten. Kiinnitä letkun kulmaliitin pudotuslevyn sylinterin liittimeen. Tämän jälkeen kiinnitetään letku rungon sisäpuolelle pidikkeellä ja sidenauhoilla. Lopuksi kiinnitetään letku kippaussylinterin kyljessä olevan ohjausventtiilin liittimeen C2. Kytkentäkaavio kuvassa 9.



- 1 Pudotuslevyn sylinteri
- 2 Ohjausventtiili
- 3 Kippisylinteri

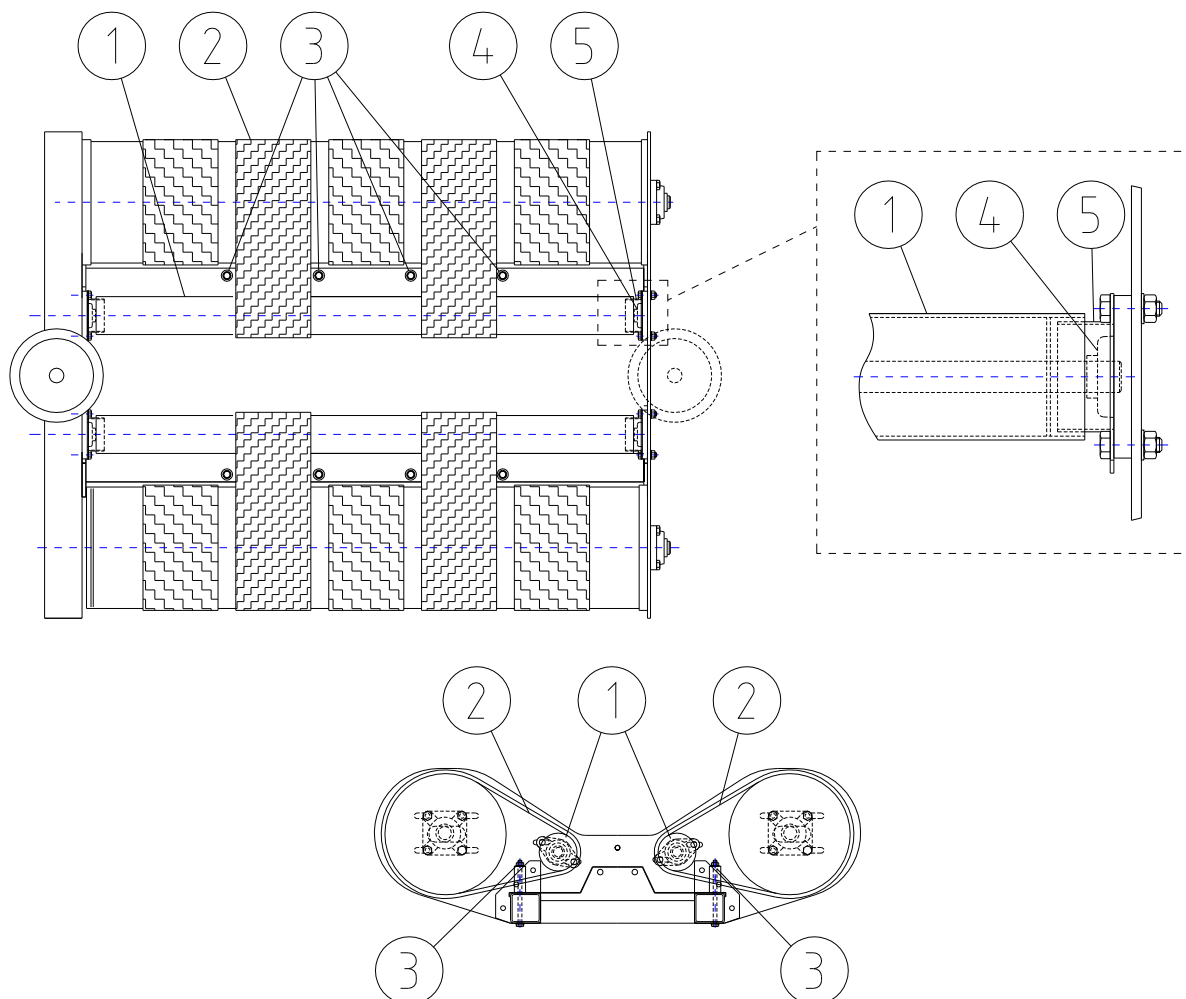
Kuva 9

6. Kiristä kiinni kaikki hydrauliliitännät. Tarkista että kaikki liitännät ovat tiiviit.

4.5 HIHNA JA VALSSISARJA. Lisävaruste no 118113

Kun epämuodostuneet ja pehmeät paalit (jotka normaalisti eivät sovellu säilöhupaaleiksi) joudutaan käärimään muoviin, on mahdollista käyttää hihna ja valssisarjaa. Asenna hihna ja valssisarja seuraavasti:

- Asenna kietoutumissuoja E ja laakeri D tukivalssiin A.
- Aseta tukivalssi osineen kannatusvalssin sisäpuolelle kohti rullapöydän keskusta.
- Ruuvaa kiinni tukivalssi päätälevyjen pitkulaisiin reikiin. Ei kiristetä ruuveja.
- Asenna remmit kannatusvalssin ja tukivalssin ympäri. 2 kpl remmejä / valssi. Remmit jatketaan teräsvaijerilla joka pujotetaan remmin päissä oleviin lenkkeihin.
- Ruuvaa kiinni tukihylsy C, reikiin jotka sijaitsevat rullapöydän pohjassa.
- Kiristä remmit tukivalssilla ja kannatusvalssilla.
- Kiristä kaikki ruuvit. Älä säädä remmiä liian kireelle.

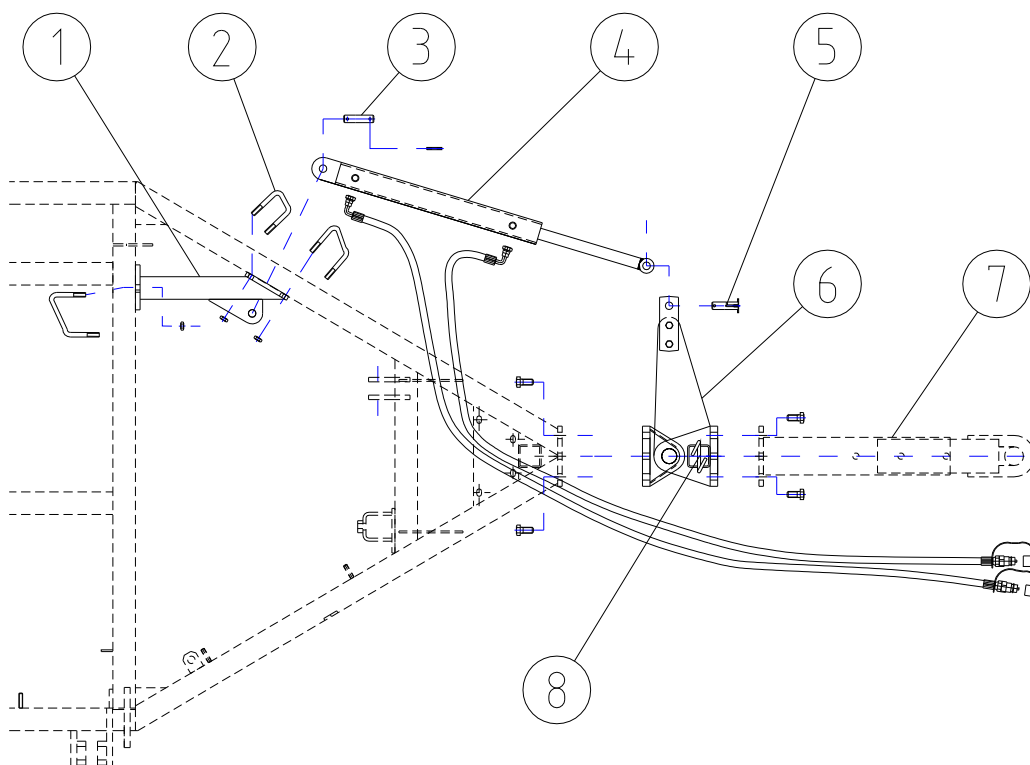


Kuva 13

4.6 HYDRAULINEN PUOMINOHJAUS

Asemusohje

Irroita ensin laitteen vetopuomi (kuva 14 A). Kääntönivel asennetaan (B) mukaisesti vetopuomin ja rungon väliin. Tämän jälkeen asennetaan takinmainen sylinterin kiinnike (C) kiinnityslenkillä (3 kpl). Hydraulisyliinteri (D) asennetaan niin että männänvarsi osoittaa eteenpäin (katso kuva). Etumainen sylinteritappi (rasvanipalla) lukitaan putkisokalla. Hydrauliletkut viedään kannakkeen kautta traktorin hydrauliuulosotolle (2 toiminen). Etumaisen sylinteri tapin sekä kääntöakseli rasvaus tarpeen mukaan käyttökaudella.

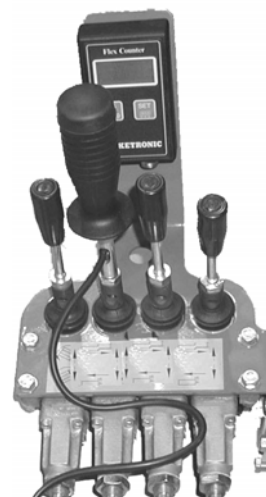


4.6.1 Sähkövalintaventtiilin asennus

Tilaus no: 118170

Lisävarusteena on saatavissa buominkääntösyliinterin ohjaamiseen sähkökäyttöinen valintaventtiili. Käyttämällä tätä venttiiliä traktorissa ei tarvita toista hydrauliliitäntää.

Nostovarsien käyttövivun päässä olevalla sähkökatkaisijalla voidaan tällä vivulla käyttää puomisyliinteriä.

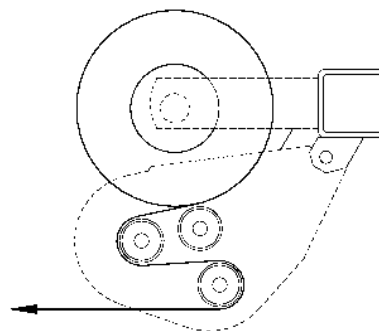


5. SÄÄDÖT

5.1 MUOVINKIRISTÄJÄ

Hyvän käärimistuloksen kannalta muovinkiristäjä on ensiarvoisen tärkeä. Tutustu siksi hyvin sen toimintaan ja huoltoon.

Muovirulla nostetaan telineeseensä siten että se kelautuu auki liimapinta paaliin päin. Muovikalvo pujotetaan ohjaus ja kiristysvalssien ympärille alla olevan kuvan 15 mukaan.



Kuva 15

Terästelan alla on pieni kitkajarru, joka vakauttaa muovirullan pyörimisen. Pidä jarru vain kevyesti kiristettynä.

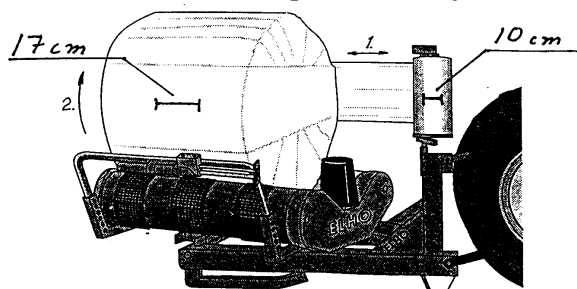
70 % esikiristys saadaan käyttämällä hammaspyörät, joissa on 34 ja 57 hammasta. Nämä hammaspyörät sijaitsevat kiristystelojen yläpuolella olevan kannen alla. Mikäli käyttämäsi muovikalvo vaatii pienemmän esikiristuksen on saatavana hammaspyörät, joissa on 35 ja 55 hammasta. Näillä saadaan 57 % esikiristys.

Tarkista kääriminnan alkaessa seuraavalla tavalla että muovinkiristys on oikea:

1. Kun paali on noin puoliksi kääritty, vedä tussilla tai kuulakärkikynällä 10cm pitkän vaakasuoran viivan muovirullan keskelle alla olevan kuvan mukaan.
2. Jatka kääriminen kunnes se kohta muovista jossa viiva on liimautuu kiinni paaliin.
3. Pysäytä kääriminen ja mittaa viivan uutta pituutta. 70% kiristyksellä se tulee olemaan 17 ± 1 cm (=10cm x 70%).

Mikäli kiristys ei ole oikea, tarkista kiristimen hammaspyörien hammasluku.

Terästelan alla olevalla pienellä kitkajarrulla voidaan myös suorittaa kiristuksen hienosäätöä.



Kuva 16

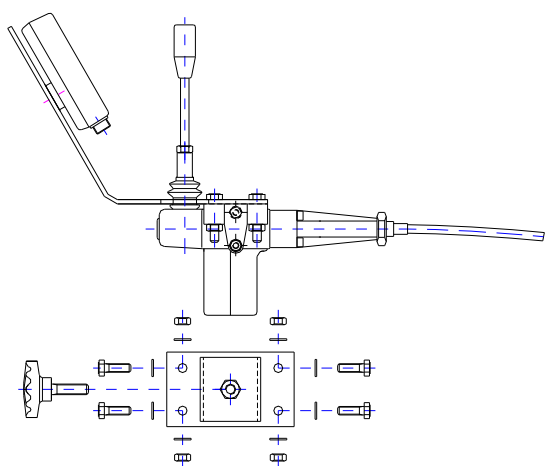
5.2 HALLINTAVIVUT / MONITORIN KIINNIKE

Hallintavipujärjestelmän kiinnike asennetaan traktorin ohjaamoon sopivalle paikalle niin, että vipujärjestelmä tulee ergonomisesti sopivaan kohtaan sekä että monitorin näyttö on helposti luettavissa.

HUOM!

Kun käärintälaite irroitetaan traktorista, nosta hallintajärjestelmä traktorin ohjaamosta ja aseta se osoitettuun kohtaan käärintälaitteen muovinkiristäjän alla olevaan kannattimeen.

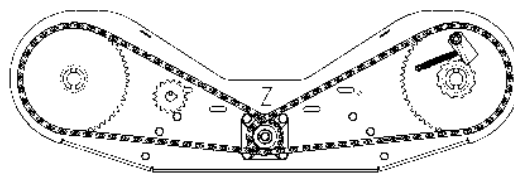
Ohjauskaapelit eivät tarvitse jälkivoitelua. Vältä taivuttamasta kaapelia jyrkkiin mutkiin ja vältä rikkomasta kaapelien muovikuoria teräviin reunoihin.



Kuva 17

5.3 KÄÄRINTÄPÖYDÄN TELOJEN KETJUN KIRISTYS

Tarpeen vaatiessa telojen rullaketjut voidaan kiristää löysäämällä telojen laakerien kiinnitysruuvit ja siirtämällä telat ulospäin. On huomattava että telojen molemmat päät on siirrettävä yhtä paljon jotta ketju kulkisi suoraan ja telat pysyisivät yhdensuuntaisina.



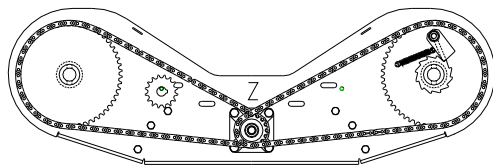
5.4 PAALIKOKO

Tärkein säätö paalikoon vaihtuessa on säätää muovinkiristyslaitteen korkeutta paalin keskiön korkeudelle.

Mitä leveämmälle telat ovat säädetyt, sitä tukevammin paali pysyy käärintäpöydällä. Tiukoilla hyvinmuotoisilla paaleilla voidaan näin sallia normaalia korkeampaa käärintäkierroslukua. Pehmeät ja pienet paalit eivät kuitenkaan aina siedä että telat ovat maksimileveydellä, koska ne tällöin saattavat hankautua pöydän kanteen käärintäaikaan. Jos on tarvetta leventää telojen väliä, menetellään kuten ketjunkiristyksessä, mutta lisäksi jatketaan rullaketjut jatkopaloilla.

5.5 MUOVIKERROSTEN LUKUMÄÄRÄ

ELHO-PAK toimitetaan telojen vetoketjupyörillä, jotka on tarkoitettu 50% ja 66% muovin limitykseen. Kun vaihdetaan suurempaan ketjupyörään täytyy myös pidentää rullaketjua vastaavasti ketjunjatkeilla.



500 mm Muovi

$$Z16 = 50\% = 2, 2+2, 2+2+2$$

$$Z12 = 66\% = 3, 3+3$$

750 mm Muovi

$$Z 24 = 50\% = 2, 2+2, 2+2+2$$

$$Z 16 = 66\% = 3, 3+3$$

Kuva 18

Esimerkki: Kun yllä olevan kuvan 18 mukaisesti käytetään 750mm levyistä muovia ja 16 hampaista keskiketjupyörää ($Z=16$) saadaan 66%:in limitys. Tämä tarkoittaa että kun paali kiedonnan alkuvaiheessa ensimmäinen kerta peittyy muoviin niin muovia on vähintään kolme kerrosta paalin päällä (saumakohtissa enemmänkin varmuussyistä). Kuusi muovikerrosta paalin ympärille saadaan jatkamalla käärintää niin että muovia tulee saman verran lisää paalin ympärille. Tällöin on kääritty 3+3 menetelmällä kuusi kerrosta muovia paalin ympärille. Näillä säädöillä saadaan kaikille paaleille hyvän peiton ja mainion suojan. (Käytettäessä monitoria ja 750 mm muovia, voidaan myös käyttää lisävarusteena saatavaa 12 hampaista ketjupyörää 4 kerroksen saamiseksi yhdellä kiedolla. Tätä varten säädetään monitoria antamaan vähintään 3,5 kierrosta sen jälkeen kun paali on kokonaan peitetty muovilla.)

VAROITUS

750 mm muovinkiristäjä toimitetaan varustettuna 500 mm:n muovirullien adapterilla. Älä kuitenkaan käytä 500 mm:n muovia vaihtamatta samalla myös muovinlimitystä säätävää ketjupyörää (Z), seuraavalla poikkeuksella: Mikäli 750mm muovilla olet käärintä 3+3 menetelmällä (66% limitys) 6 kerrosta muovia paalin ympärillä voit siirtyä käärimään 500mm muovilla lisäämällä kierroksia monitoriin ja siirtymällä 2+2+2 menetelmään (50% limitys). Mikäli 750mm:n muovilla olet käärintä kuuteen muovikerrokseen ja käyttänyt 24 kierrosta, uusi monitorin kierrosmäärä on 36 siirryttäessä käyttämään 500mm:n muovi.

Hammaspyörä asetus	Muovin leveys (mm)	Ketjupyörät (hammasluku)		Muovikerrokset paalilla	Teoreettinen syöttö (mm)
		a/b	Z		
Lisävaruste	500	54	12/12	3, 3+3=6	120
Vakio	500	48	16/16	2, 2+2=4, 2+2+2=6	180
Lisävaruste	750	48	12/12	4	135
Vakio	750	48	16/16	3, 3+3=6	180
Vakio	750	48	24/24	2, 2+2=4, 2+2+2=6	270

Yllä oleva taulukko sisältää ELHO käärintälaitteen ketjupyörävälitykset.

Kun käytetään hyvälaatuista muovia normaali käärintäoloissa, 70% esikiristys kaventaa muovia yleensä seuraavasti: 500 mm:n nuovi = 390-410 mm, 700 mm:n nuovi = 590-610 mm.

Mikäli muovi paalin päällä on liian kapea (erityisen lämpimällä säällä) tarkista kitkajarrun säätöä sekä käärintäpöydän nopeutta.

Saadakseen hyvän muovisuojan paalin ympärille, syöttö (paalin pyöriminen vaakatasossa) ei koskaan saa olla nopeampi kuin 50% tehollisesta muovinleveydestä.

6. TYÖSKENTELYOHJEET

Kun ELHO-PAK on kiinnitetty traktoriin, varmista että hydrauliohjella on vapaa paluu.

Pöydän pyörimissuunta on vastapäivään!!
Säädä traktorin kierrosluku niin että työpöytä pyörii korkeintaan 20 kierrosta minuutissa. Mikäli traktorilla on iso öljyntuotto voi olla tarpeen rajoittaa hallintavivun liike rajoitinruuvilla **A**

Nosta paali työpöydälle ja tarkista että muovirullan korkeus on oikea. On tärkeitä ettei paalia nosteta vinosti telojen päälle.

Kiinnitä muovikelmun pää paaliin, esim. narun alle ja aloita kääriminen varovasti hydraulivivusta. Ei nykäisyä!



Kun aloitetaan ensimmäisellä paalilla säädä muovinkiristäjän korkeus niin että kalvo tulee paalin keskelle.

Kun paali on kääritty halutuilla muovikerroksilla, pysäytä pöytä poikittain niin että katkaisusylinteri on muovikelmun alla. Varmista että koneen takana ei ole mitään, mikä kippauksessa saattaa vahingoittaa. Kippaa paali täysin ylös, katkaise muovin ja vedä pöytä takaisin alas, jolloin hydraulinen pudotusvaimennin vie paalin pehmeästi alas. Pyöritä pöytää tyhjänä ¼ kierrosta kuormausasentoon uutta paalia varten.

Kun seuraavaa paalia on kääritty pari kierrosta vapauta muovin pää aukaisemalla katkaisusylinteriä. Jätä katkaisuventtiilin vipu aukaisu asentoon kunnes paali on valmis.

7. NEUVOT HÄIRIÖTILANTEIDEN VARALTA

ELHO käärintäkone on varsin toimintavarma eikä sen normaalikäytössä ongelmia esiinny. Tässä kuitenkin muutama hyvä neuvo kaiken varalta.

* Mikäli paali luistaa kannatusrullien päällä eikä pyöri, paali on liian löysä säilörehupaaliksi ja/tai paalauksesta on kulunut liian pitkä aika. Käytä paalauksessa traktorissa riittävän korkea kierrosluku ja riittävän pientä ajovaihdetta. Oikealla karhonmuodolla ja ajotekniikalla on pyrittävä välttämään kartiomaisia paaleja. Muista myös, että tiukka paali säästää muovikustannuksissa.

* Mikäli muovinkiristyslaite ei kiristä kunnolla, vaikka sen valssien hammaspyörät ovat kunnossa ja valssit pyörivät eri nopeudella, muovikelmusta on saattanut tarttua liikaa liimaa harmaaseen vapaasti pyörivään valssiin. Tämä ylimääräinen liima voidaan helposti pyyhkiä pois esimerkiksi moottorinpesuaineeseen kastetulla pyyhkeellä.

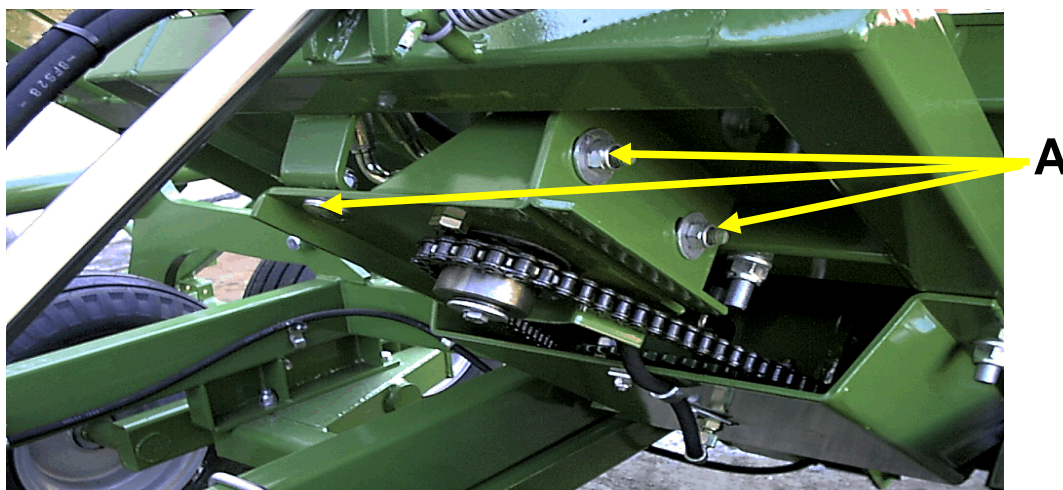
* Mikäli muovinkatkaisusylinterin paluuliike on erittäin hidas eikä männänvarsi jaksaa tulla täysin ulos, on syy joko liian pienessä paineilmavarauksessa, (tulee olla noin 5-8 bar kun männänvarsi on täysin auki) tai liian suuressa paluuöljyn vastapaineessa. Huom! Vastapaine on suurempi kun hydraulioöljy on vielä kylmää. Pyri järjestämään öljylle mahdollisimman vapaa paluu tankkiin! Erityisen suurituottoisella hydraulikalla varustetuissa traktoreissa voi olla tarve ohjata osan öljystä erillisellä virtausjakoventtiilillä takaisin tankkiin ennen käärintälaitetta. Käärintälaite tarvitsee vain noin 20 l / min.

* Mikäli muovinkatkaisulaite ei katkaise muovia, on terä vahingoittunut tai tylsä. Vaihda uusi terä (varaosanumero 804190) ja säädä sen ulkonema sopivaksi. Huom! Ohut terä ruostuu herkästi, käytä suojaöljyä.

8. HUOLTO

ELHO-PAK on vankkarakenteinen ja palvelee Teitä kauan, mikäli huolehditte siitä hyvin alla olevien ohjeiden mukaisesti.

Käytä ELHO-PAK ainoastaan sellaisten traktoreiden kanssa, jossa on puhdas hydraulioöljy. Tämä on ratkaisevaa hydraulimoottorin käyttöään kannalta.



Kuva 19



HUOM! Tue pöytää hyvin ennen kuin suoritat huoltotoimenpiteitä ylös kipatun pöydän alla!!!

Tarkista säännöllisesti että rullaketjun kireys on sopiva. Voitele ketjut öljyllä. Hydraulimoottorin rullaketju voidaan helposti kiristää kun pöytä on kipattu ja varmistettu lisätuella. Hydraulimoottorin kiinnityslevy voidaan siirtää löysäämällä sen 3 kiinnitysruuvia (A kuva 19).

Telojen rullaketjujen kiristyksessä menetellään kuten kohdassa " Säädot " on neuvottu.

Muovinkiristyslaitteen hammaspyörät pidetään kevyesti rasvattuina.

Työpöydän kääntölaakeria rasvataan kerran päivässä. Voitele myös kippiakseli sekä kuormaushaarukan ja nostosylinterin tapit.

Puhdista kone kauden päätyttyä, paikkaa mahdolliset maalivauriot ja säilytä konetta kuivassa paikassa.

9. YLEISET OHJEET

Pyöröpaalien säilöntä kiristemuovikalvoon on koettu ja turvallinen menetelmä korkealaatuisen säilörehun aikaansaamiseksi. On kuitenkin huomattava että tässäkin pätee samat säännöt kuin muussakin säilönnässä, eli **korkealaatuista rehua saadaan vain korkealaatuisesta raaka-aineesta.**

1. Niitä kasvusto kun se vielä on pehmeä, ts. alkava tähkälle tulo.
2. Älä niitä liian lyhkäiseen sänkeen. Maa-aineksen sekoittuminen rehuun on vältettävä. Maa-aines on tartuntalähde voihappobakteereille ja homeitiöille.
3. Pyri esikuivattamaan korkeaan kuivaainepitoisuuteen 25-40%. Mikäli sade uhkaa hiukan kuivahtunutta sänkeä, paalaa välittömästi märempiin. Korkea kuivaainepitoisuus parantaa rehuarvoa ja säilyvyyttä. Huomaa! Yli 45% kuiva-ainepitoisuus lisää ruskeahomeriskää rehussa.
4. Paalaa tiukasti. Tiukat paalit pienentävät jännösilmaa ja vähentävät muovimenekkiä.
5. Kääri nopeasti paalauksen jälkeen. Jos lämpötila on 20 astetta 2 tunnin sisällä, 15 astetta 3 tunnin ja 10 astetta 4 tunnin sisällä.
6. Käytä ainoastaan hyvänlaatuista rehun käärintään valmistettua muovikalvoa.
7. Kääri mieluummin varastoimispaikalla. Varastoimisalustan pitää olla mahdollisimman tasainen ja vapaa terävistä kivistä tms. Vältä varastoimispaikkaa, joka houkuttelee eläimiä paikalle.
8. Mikäli paalin säilöntämuovi rikkoituu käärimisen jälkeen, paikkaa se heti teipillä, jonka tulee laittaa **uloimman muovikalvon alle!**
9. Säilytä muovikalvorullat pystyasennossa ehdottomasti kuivina ja varo vahingoittamasta niitä. Jo "reunahaavatkin" saattavat pilata koko rullan. On eduksi, jos pitkäaikaisessa varastoinnissa muovirullat eivät ole suoranaisten auringonsäteilyn alaisina.

10. ELHO/LYKKETRONIC monitorin käyttöohje

10.1 Asennus

Katso käärintälaitteen käyttöohjekirjan kohta 3.1/Monitori

Monitorin magneetti (5 kuva 1) kiinnitetään ketjusuojan alla olevaan reikään. Tunnustin (15 kuva 1) asennetaan poikittaisessa runkopalkissa olevaan kiinnittimeen. Huomaa että itse monitori (3 kuva 1) asennetaan hallintavipujen yhteydessä olevaan telineeseen (2 kuva 1).

10.2. Käyttö.

10.2.1 Käyttöönotto

Lykketronicin käyttöönotto on ohjelmoitu mahdollisimman helpoksi. **Monitori on itsekännistyvä**, eli monitori alkaa käärintäkierroksien laskeminen heti kun anturi tunnistaa että magneetti liikkuu sen yli tuntoetäisyydellä (5-15mm). Tällöin näyttö herää, kolmoispisteen oikealla puolella näkyy ennakkoon ohjelmoitu kierrosmäärä (normaalisti 24), vasemmalla lasketut kierrokset.

10.2.2 Käyttö kierrosmäärän laskimena.

Käärinnän aikana monitori laskee pöydän kierrokset, ja kun viimeinen kierros alkaa monitori antaa äänimerkin ja näyttö vilkkuu. Kun paali on valmistunut ja paalia kipataan pois laskin nollautuu automaattisesti. (Nollaus tapahtuu kun magneettianturi ei saa uutta impulssia tiettyssä ajassa).

10.2.3 Käyttö paalilaskurina

Monitorissa on kaksi paalimäärän muistia, bale 1 ja bale 2. Joka kerta kun ohjelmoitu kierrosmäärä täyttyy (= paali valmistuu) näiden arvo kasvaa yhdellä. Paalilaskurit luetaan painamalla lyhyesti ja samanaikaisesti näppäimet C ja SET. Tällöin ilmestyy näyttöön bale 1 ja hetken kuluttua tämän muistipaikan arvo.

Uusi samanlainen painallus tuo bale 2 muistipaikka näyttöön.

10.3. Asetukset

10.3.1 Ohjelmoidun kierrosmäärän asettaminen

Monitorin ohjelmoimiseksi katsotaan ensimmäisellä paalilla, kuinka monta pöydän kierrosta tarvitaan, että paali peityy täysin muoviin. Tällöin saadaan monitoriin ohjelmoitavaa kierroslukua kertomalla saatu kierrosmäärä:

- **kahdella** mikäli käytetään 2+2 tai 3+3 menetelmää (4 tai 6 kerrosta)
- **kolmella** mikäli käytetään 2+2+2 menetelmä (6 muovikerrosta)

Esim: Mikäli paali halutaan kääriä 750mm muovilla kuuteen kerrokseen, ja käytetään 3+3 menetelmää Ø 1,2m paali voi peittyä noin 12 kierroksen jälkeen. Tällöin saadaan paali käärittyä kuuteen muovikerrokseen mikäli monitoriin asetetaan luku 24 (=2x12).

Kun monitorin ohjelmoitua kierroslukua halutaan muuttaa, se tehdään silloin kun monitori on laskenta tilassa. Tällöin painetaan SET näppäintä pitkään, jolloin näyttöön ilmestyy ensin

PULS ja sen jälkeen olemassa oleva arvo, jonka vasemmanpuoleinen (=kymmenlukua) osoittava numero vilkkuu. Painamalla näppäintä C voidaan muuttaa vilkkuvan numeron arvoa. Painamalla SET näppäintä kerran saadaan oikealla oleva numero vilkkumaan. Tällöin voidaan sen arvo vastaavalla tavalla muuttaa C näppäimellä. Säädetty arvo rekisteröytyy automaattisesti muistiin kun mitään näppäintä ei paineta kymmenen sekunnin aikana.

10.3.2 Muistien nollaus

Ensimmäinen paalilaskuri (=muistipaikka bale1) voidaan tyhjentää seuraavalla tavalla: Otetaan ensin paalilaskurin arvo näyttöön painamalla lyhyesti ja samanaikaisesti näppäimet C ja SET, Tällöin ilmestyy näyttöön bale 1 ja hetken kuluttua tämän muistipaikan arvo. Painamalla nyt SET näppäintä pitkään ryhtyy numeroarvo vilkkumaan. Vilkkuvaa arvoa voidaan nollata painamalla C näppäintä.

10.4 Monitorin säilytys ja huolto

Monitorin on roiskevesitiivis, mutta sen säilyttäminen ulkona sateessa tulisi kuitenkin välttää. Talvisäilytys kuivassa sisätilassa.

Monitori on paristokäyttöinen ja paristot suositellaan vaihdettavaksi kerran vuodessa. Käytä mieluummin hyvälaatuisia alkaliparistoja. (2 kpl 1,5 V koko AA) Huolehdi vaihdossa oikeasta napaisuudesta.

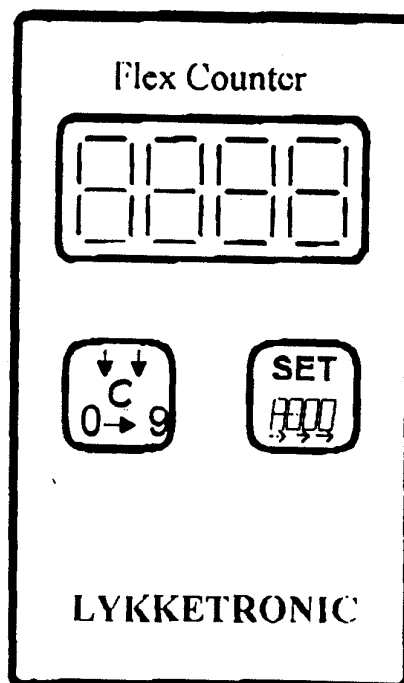
10.5 Neuvot häiriötilanteita varten

Mikäli näyttöön ilmestyy – bL – kun monitoria aktivoidaan, se tarkoittaa että paristot ovat alijännitteisiä. Vaihda ensitilassa uusiin.

Mikäli monitori ei laske kierroksia vaikka näytön oikea puoli on ”elossa”, tarkista

- onko magneetti paikalla
- onko magneetin ja anturin ilmaväli oikea (5-15mm)
- onko anturin johto vaurioitunut

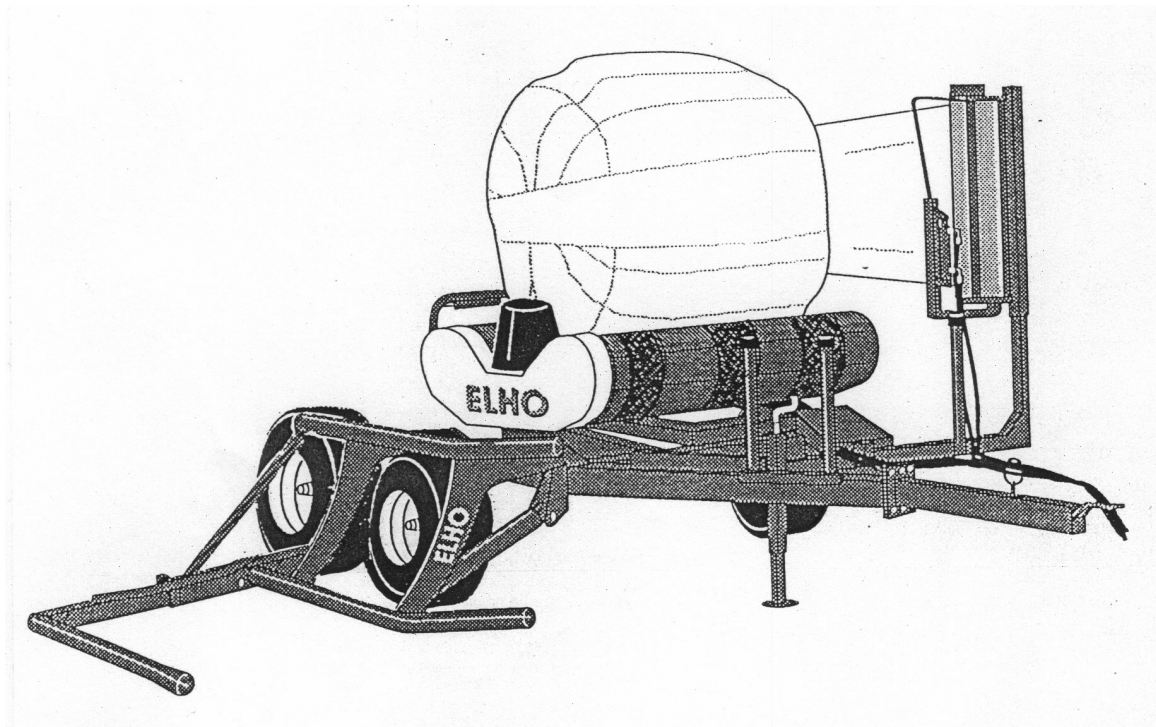
Mikäli kaikki yllämainittu on kunnossa, voidaan tarkistaa monitori irrottamalla siitä anturin johto ja yhdistämällä monitorin navat toisiinsa esim. ruuvimeisellillä. Mikäli monitori nyt laskee yksi pulssi joka kerta kun navat yhdistetään on monitori kunnossa, ja vika on anturin puolella.



Reservdelsförteckning
Varaosa luettelo
ELHO Silo-Matic

1010/1210/1410

Serie 10.5

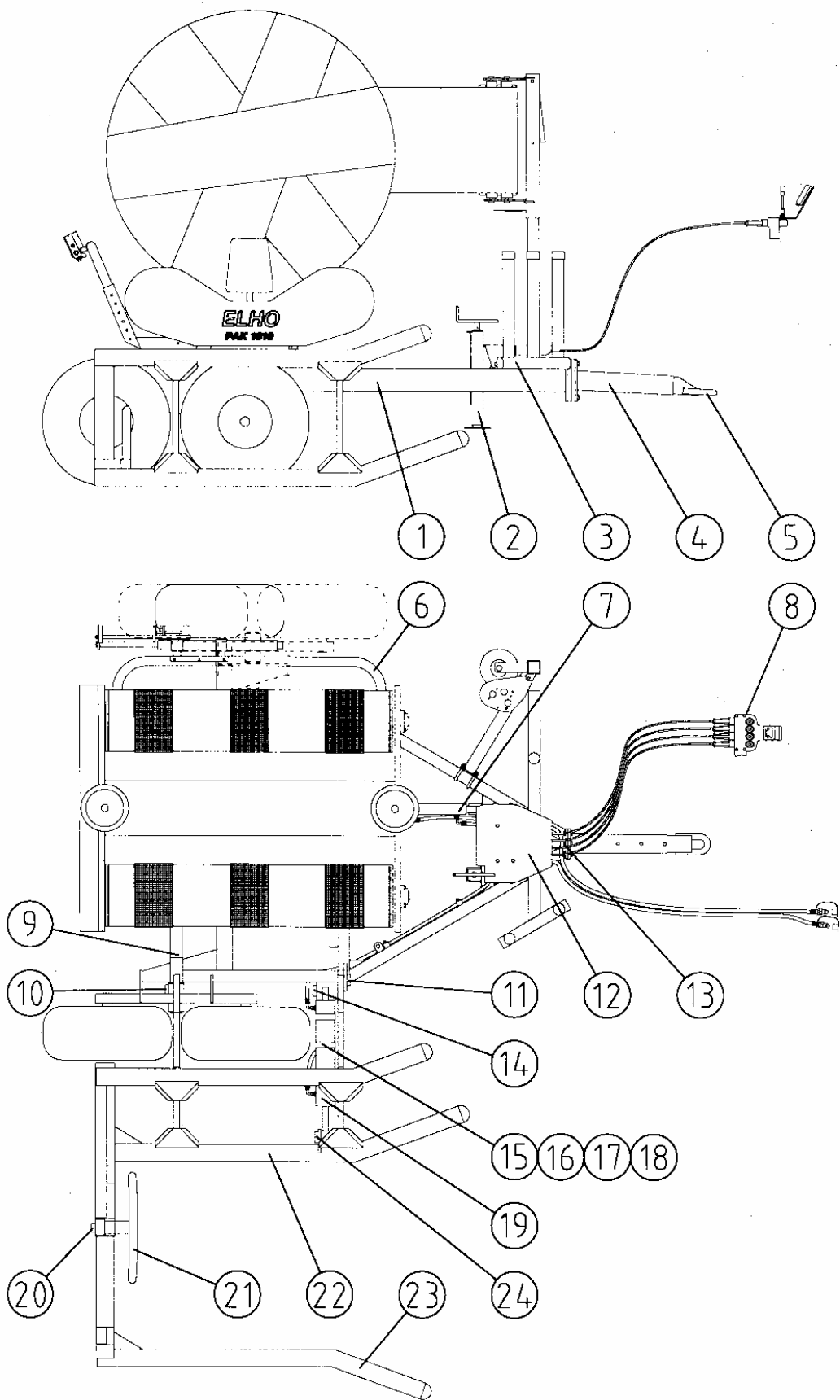


ELHO 1010 / 1110 , 1210 / 1410

Varaosaluettelo

Reservdelskatalog

Pos	Nimike	Benämning	No	Kpl/St
1	Runko	Ram	805015	1
2	Tukijalka	Stödfot	805350	1
3	Muovinkiristäjän tukirunko	Filmsträckarens stödarm	808190	1
4	Vetopuomi	Dragbom	805210	1
5	Vetopuomin pää Ø 50mm	Dragbomsända Ø 50 mm	805460	1
6	Turvakaari	Skyddsbåge	805280	1
7	Kippaussylinteri	Tippcylinder	805390	1
	Tiivistesarja edelliseen	Tätningsserie till ovanstående	805397	
8	Vivuston paneli	Panel	805896	1
9	Pyöränakseli (katso akselistot)	Hjulaxel (se hjulaxlar)		
10	Kuormaushaarukan saranatappi	Lyftgaffel ledtapp	805151	2
11	Laakeri Ø 34/30x30	Glidlager Ø 34/30x30	528048	2
12	Venttiilikannatin	Ventilbordsfäste	805895	1
13	Letkunkannatusilmukka	Slanghållaröggla	805220	1
14	Kuormaussylinterin sisätappi	Lyftcylinder nedre tapp	805160	1
15	Letkukiristin	Slangklämmare	805401	2
16	Hylsy L=16	Distans L=16	805402	2
17	Kuusioruuvi M8x35 DIN 933	Sexkantskruv M8x35 DIN 933	130780	2
18	Lukkomutteri M8 DIN 985	Låsmutter M8 DIN 985	131570	2
19	Kuormaussylinteri	Lyftcylinder	805040	1
	Tiivistesarja edelliseen	Tätningsserie till ovanstående	805041	
20	Kuormaushaarukkatappi	Lyftgaffeltapp	805170	1
21	Paalipysäytin	Balstopp	805190	1(2)
22	Kuormaushaarukan runko	Lyftgaffelram	805157	1
23	Ulompi kuormausvarsi	Yttre lyftgaffel	805022	1
24	Kuormaussylinterin ulkotappi	Lyftcylinder yttre tapp	805152	1

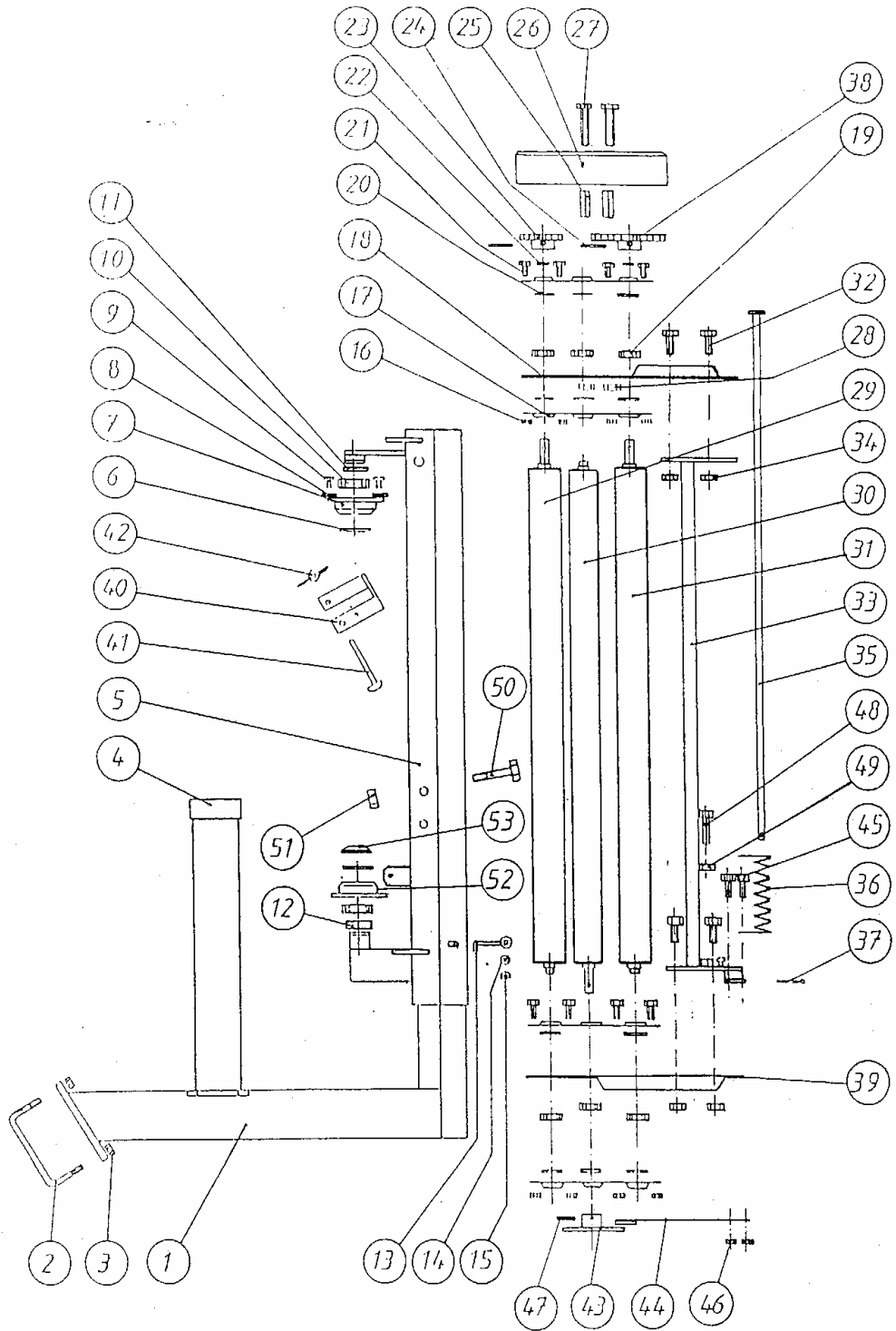


MUOVINKIRISTYSLAITE 500 mm

FILMSTRÄCKARE 500 mm

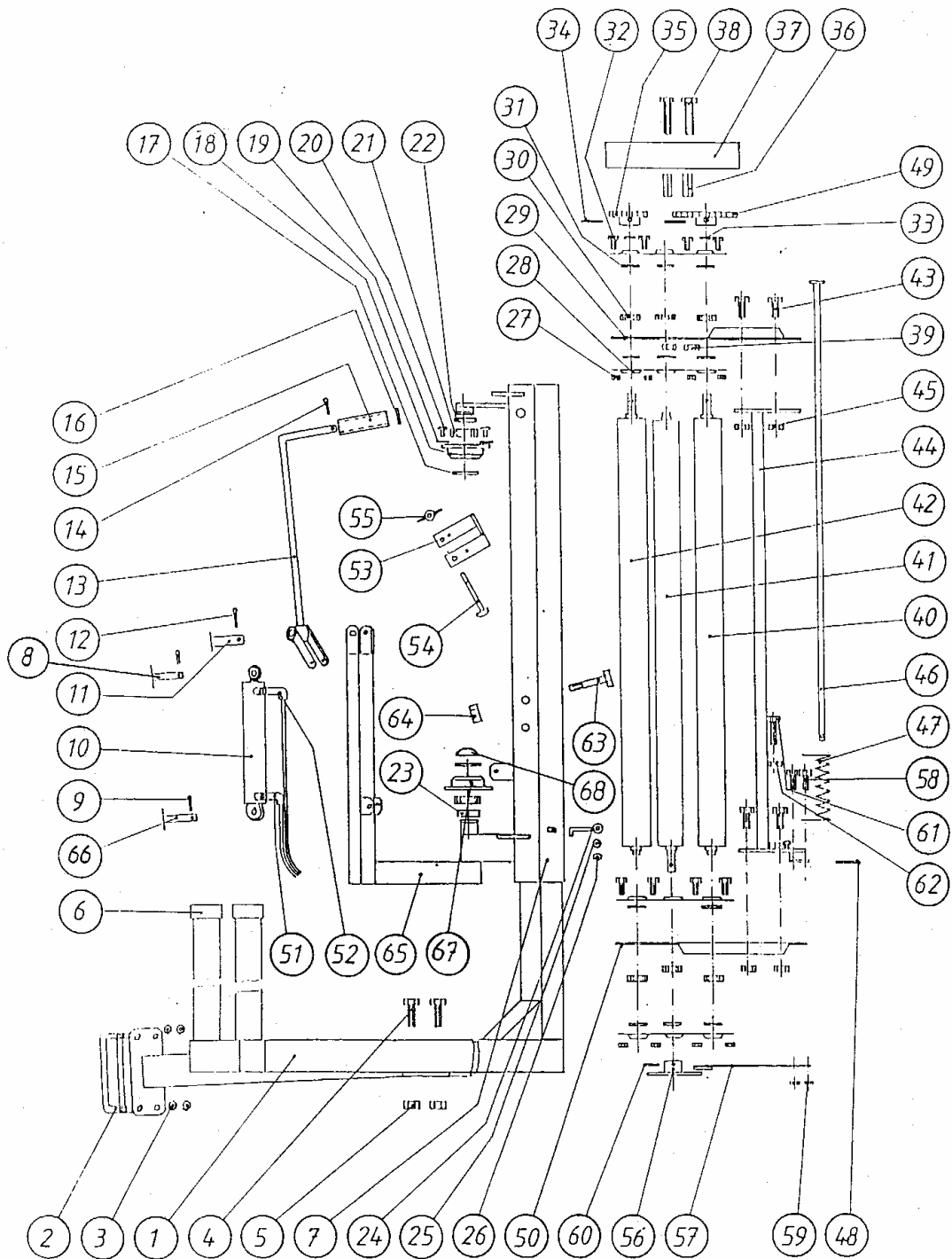
<u>Pos.</u>	<u>Nimitys</u>	<u>Namn</u>	<u>No</u>	<u>kpl/st</u>
	Muovinkiristyslaite täyd.	Filmsträckare komplett	808500	1
	Muovinkiristyslaite	Filmsträckare	808501	1
1	Muo.kiristäjän teline	Filmsträckarfäste	808190	1
2	Kiinnityskoukku	Fästbygel	808191	2
3	Lukkomutteri M12	Låsmutter M12	808192	4
4	Muovikansi	Plastlock	808195	1
5	Säätöpalkki	Höjdställarbalk	808265	1
6	Lukkorengas A30	Låsring A30	808362	2
7	Alumiinilaippa	Rullhållarfläns	802180	1
8	Levy	Excenterbricka	808340	3
9	Uraruuvi M6x8	Spårskruv M6x8	808341	3
10	Kuulalaakeri 6206 2RS	Kullager 6206 2RS	808342	2
11	Välihylys C=5	Distanshylsa C=5	808221	1
12	Välihylys C=15	Distanshylsa C=15	808222	1
13	Haka	Låshake	808280	1
14	Aluslevy M8	Bricka M8	808281	1
15	Lukkomutteri M8	Låsmutter M8	808282	1
16	Lukkomutteri M6	Låsmutter M6	808031	8
17	Laakerilaippa	Lagerfläns	808036	4
18	Laakeripelti ylä	Övre lagerplåt	808020	1
19	Kuulalaakeri 6202 2RS	Kullager 6202 2RS	808021	6
20	O-rengas 34,60x2,62	O-ring 34,60x2,62	808022	12
21	Pultti 6x16	Bult 6x16	808023	8
22	Aluslevy 20/15	Bricka 20/15	808035	3
23	Hammasyörä z=34	Kuggghjul z=34	808170	1
24	Putkisokka 6x40	Rörstift 6x40	808171	2
25	Välihylys	Distanshylsa	808060	2
26	Suojakansi	Skyddslock	808040	1
27	Pultti M8x60	Bult M8x60	808041	2
28	Lukkomutteri M8	Låsmutter M8	808282	2
29	Kiristysvalssi	Sträckvals	808135	1
30	Tukirulla	Stödrulle	808415	1
31	Jarruvalssi	Bromsvals	808135	1
32	Pultti M10x25	Bult M10x25	808211	4
33	Väliputki	Mellanrör	808215	1
34	Lukkomutteri M10	Låsmutter M10	808091	4
35	Vääntöakseli	Vridningsaxel	808085	1
36	Vääntöjousi	Vridfjäder	808270	1
37	Saksisokka 3,2x32	Saxsprint 3,2x32	808301	1
38	Hammasyörä Z=57	Kuggghjul z=57	808180	1
39	Laakeripelti ala	Nedre lagerplåt	808011	1
40	Lukituskoukku	Låsbygel	808250	1
41	Lukkoruuvi M10x90	Låsskruv M10x90	808251	1
42	Siipimutteri M10	Vingmutter M10	808252	1
43	Jarrupyörä	Bromshjul	808400	1
44	Jarru	Broms	802011	1
45	Pultti M6x16	Bult M6x16	808023	2
46	Lukkomutteri M6	Låsmutter M6	808031	2
47	Putkisokka 6x25	Rörstift 6x25	808401	1
48	Pultti M10x60	Bult M10x60	808402	1
49	Mutteri M10	Mutter M10	808403	1
50	Pultti M12x90	Bult M12x90	808404	1
51	Lukkomutteri M12	Låsmutter M12	808192	1
52	Alumiinilaippa	Rullhållarfläns	808420	1
53	Kansi	Lock	802040	1

500 MK II



MUOVINKIRISTYSLAITE 750 mm FILMSTRÄCKARE 750 mm

Pos.	Nimitys	Namn		No
	Muovinkiristyslaite täyd.	Filmsträckare komplett	808000	1
	Muovinkiristyslaite	Filmsträckare	808001	1
	Sovitin 750/500	Adapter 750/500	808390	
1	Muovinkiristäjän teline	Filmsträckarfäste	808190	1
2	Kiinnityskoukku	Fästbygel	808191	2
3	Lukkomutteri M12	Låsmutter M12	808192	4
4	Pultti M12x30	Bult M12x30	808193	4
5	Lukkomutteri M12	Låsmutter M12	808192	4
6	Muovikansi	Plastlock	808195	3
7	Muovinkiristäjän runko (kiinnitetty cyl.kiinnike)	Filmsträckarram (med bultad arm- och cyl.fäste)	808261	1
8	Sylinteritappi (sop. 808201)	Cyl.tapp (passar 808201)	808300	2
9	Saksisokka 3,2x32	Saxsprint 3,2x32	808301	2
10	Sylinteri	Cylinder	808151	1
	Tiivistesarja	Tätningsserie	808610	
11	Tappi	Sammlararmstapp	808310	1
12	Saksisokka 3,2x32	Saxsprint 3,2X32	808301	1
13	Kokoojavarsi	Sammlararm	808240	1
14	Saksisokka 3,2x32	Saxsprint 3,2x32	808301	1
15	Muoviputki	Rör för sammlararm	808360	1
16	Aluslevy M12	Bricka M12	808361	1
17	Lukkorengas A30	Låsring A30	808362	2
18	Alumiinilaippa	Rullhållarfläns	802180	1
19	Levy	Excenterbricka	808340	3
20	Uraruvi M6x8	Spårskruv M6x8	808341	3
21	Kuulalaakeri 6206 2RS	Kullager 6206 2RS	808342	2
22	Välihyly C=5	Distanshylsa C=5	808221	1
23	Välihyly C=15	Distanshylsa C=15	808222	1
24	Haka	Låshake	808280	1
25	Aluslevy M8	Bricka M8	808281	1
26	Lukkomutteri M8	Låsmutter M8	808282	1
27	Lukkomutteri M6	Låsmutter M6	808031	8
28	Laakerilaippa	Lagerfläns	808030	4
29	Laakeripelti ylä	Övre lagerplåt	808020	1
30	Kuulalaakeri 6202 2RS	Kullager 6202 2RS	808021	4
31	O-rengas 34,60x2,62	O-ring 34,60x2,62	808022	12
32	Pultti 6x16	Bult 6x16	808023	8
33	Aluslevy 20/15	Bricka 20/15	808035	3
34	Putkisokka 6x40	Rörstift 6x40	808171	2
35	Hammaspyörä z=34	Kuggghjul Z=34	808170	1
36	Välihyly	Distanshylsa	808060	2
37	Suojakansi	Skyddslock	808040	1
38	Pultti M8x60	Bult M8x60	808041	2
39	Lukkomutteri M8	Låsmutter M8	808282	2
40	Kiristysvalssi	Sträckvals	808130	1
41	Tukirulla	Stödrulle	808410	1
42	Jarruvalssi	Bromsvals	808131	1
43	Pultti M10x25	Bult M10x25	808211	4
44	Väliputki	Mellanrör	808210	1
45	Lukkomutteri M10	Låsmutter M10	808091	4
46	Vääntöakseli	Vridningsaxel	808080	1
47	Vääntöjousi	Vridfjäder	808270	1
48	Saksisokka 3,2x32	Saxsprint 3,2x32	808301	1
49	Hammaspyörä Z=57	Kuggghjul z=57	808180	1
50	Laakeripelti ala	Nedre lagerplåt	808010	1
51	Hydr.letku L=1390	Hydraulslang L=1390	808152	1
52	Hydr.letku L=1600	Hydraulslang L=1600	808153	1



53	Lukituskoukku	Låsbygel	808250	1
54	Lukkoruuvi M10x90	Låsskruv M10x90	808251	1
55	Siiipimutteri M10	Vingmutter M10	808252	1
56	Jarrupyörä	Bromshjul	808400	1
57	Jarru	Broms	802011	1
58	Pultti M6x16	Bult M6x16	808023	2
59	Lukkomutteri M6	Låsmutter M6	808031	2
60	Putkisokka 6x25	Rörstift 6x25	808401	1
61	Pultti M10x60	Bult M10x60	808402	1
62	Mutteri M10	Mutter M10	808403	1
63	Pultti M12x90	Bult M12x90	808403	1
64	Lukkomutteri M12	Låsmutter M12	808192	1
65	Sylinterin kiinnike (kiinnitetty 808261)	Cylinderfäste (fäst i 808261)	808201	1
66	Sylinteri tappi	Cylinder tapp	808312	1
67	Alumiinilaippa	Rullhållarfläns	808420	1
68	Kansi	Lock	802040	1

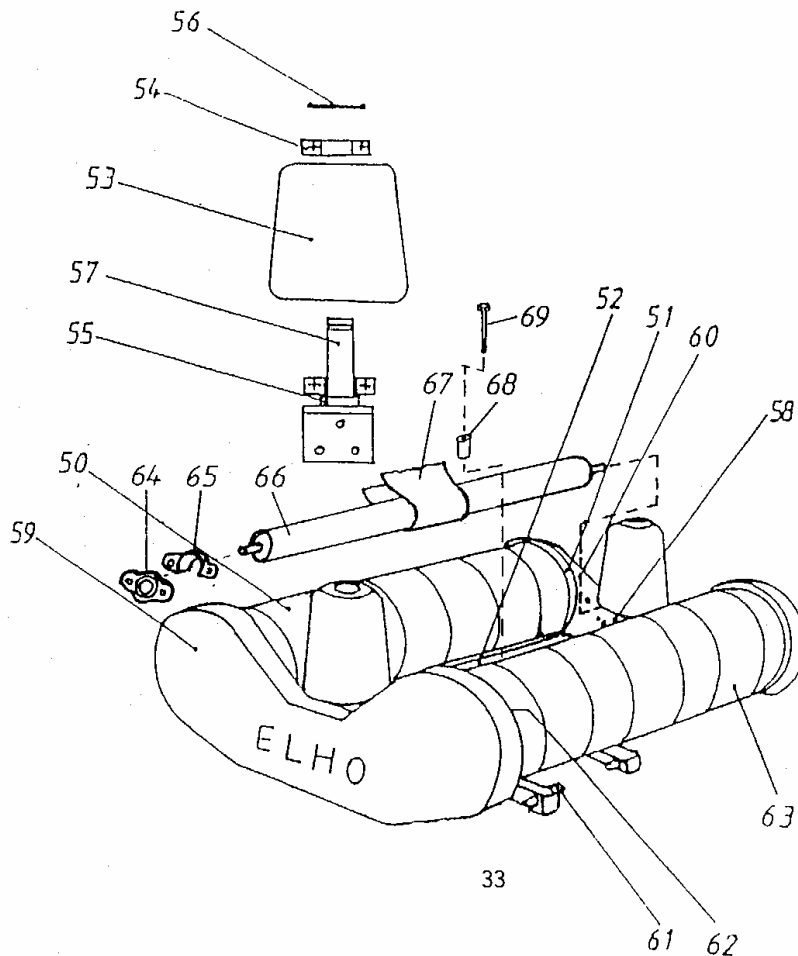
TYÖPÖYTÄ

RULLBORD

Pos.	Nimitys	Namn	No	kpl/st
50	Kannatusvalssi	Vals	803455	2
51	Kietoutumissuoja	Lindningsskydd	803560	4
52	Pöydän kansi	Rullbordsskydd	803535	1
53	Sivuttaistukirulla	Ändstödrulle	803580	2
54	Laakeri 6007 2RS	Lager 6007 2RS		4
55	Välihylsy	Distansring	803572	2
56	Kansi	Lock	802041	2
57	Tukirullan akseli	Stödrullaxel	803570	2
58	Kuusioruuvi M12x35	Sexkantskruv M12x35		6
59	Ketjunsuoja	Kedjeskydd	803016	1
60	Päätty	Gavel	803526	1
61	Kippiakseli	Tippaxel	800120	2
62	Päätty (vetopuoli)	Gavel (drivsida)	803525	1
63	Liukuste	Slirskydd	803457	6

REMMI JA VALSSISARJA (lisävarustus) REM OCH VALSSERIE (tilläggsutrustning)

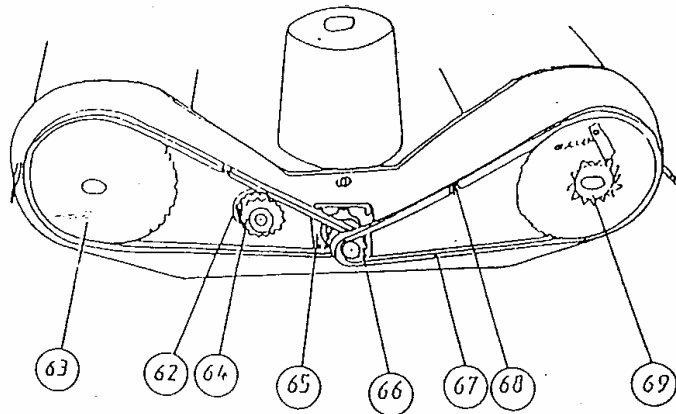
64	Laippalaakeri UCFL 205	Flänslager UCFL 205	811220	4
65	Kietoutumissuoja	Lindningsskydd	810230	4
66	Valssi	Vals	803460	2
67	Remmit	Remmar	803465	4
68	Remmin ohjaja	Remstyrare	810150	8
69	Pultti M10 x 170 DIN 931	Bult M10x170 DIN 931		8



KETJUT JA KETJUPYÖRÄT

KEDJOR OCH KEDJEHJUL

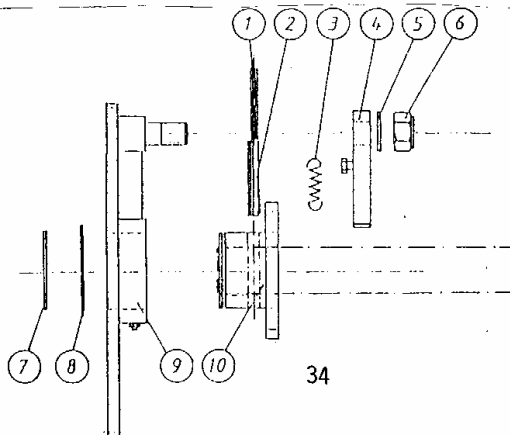
Pos.Nimitys	Namn	No	kpl/st
62 Ketjunjatke 10B 4 rulla	Kedjeförlängning 10B 4 rullar	801240	2
63 Ketjupyörä z=48 (Ketjupyörä z=54)	Kedjehjul z=48 (Kedjehjul z=54)	801710 801091	1 1
64 Ketjupyörä z=12 (66%)	Kedjehjul z=12 (66%)	801092	1
66 Ketjupyörä z=16 (50%)	Kedjehjul z=16 (50%)	801093	1
65 Kuulalaakeri UCF 207	Kullager UCF 207	801130	5
67 Pääketju 10B 94 rullaa	Huvudkedja 10B 94 rullar	801175	2
68 Ketjunjatke 10B Ketjunjatke 10B 2 rulla	Kedjeskarv 10B Kedjeförlängning 10B 2 rullar	801120 801242	4 2
69 Ketjupyörä vapapyöränavalla Z=48 (Ketjupyörä vapapyöränavalla Z=54)	Kedjehjul med fihjulsnav Z=48 (Kedjehjul med fihjulsnav Z=54)	801700 801660	1 1



KETJUTPYÖRÄ VAPAPYÖRÄNAVALLA

KEDJEHJUL MED FRIHJULSNAV

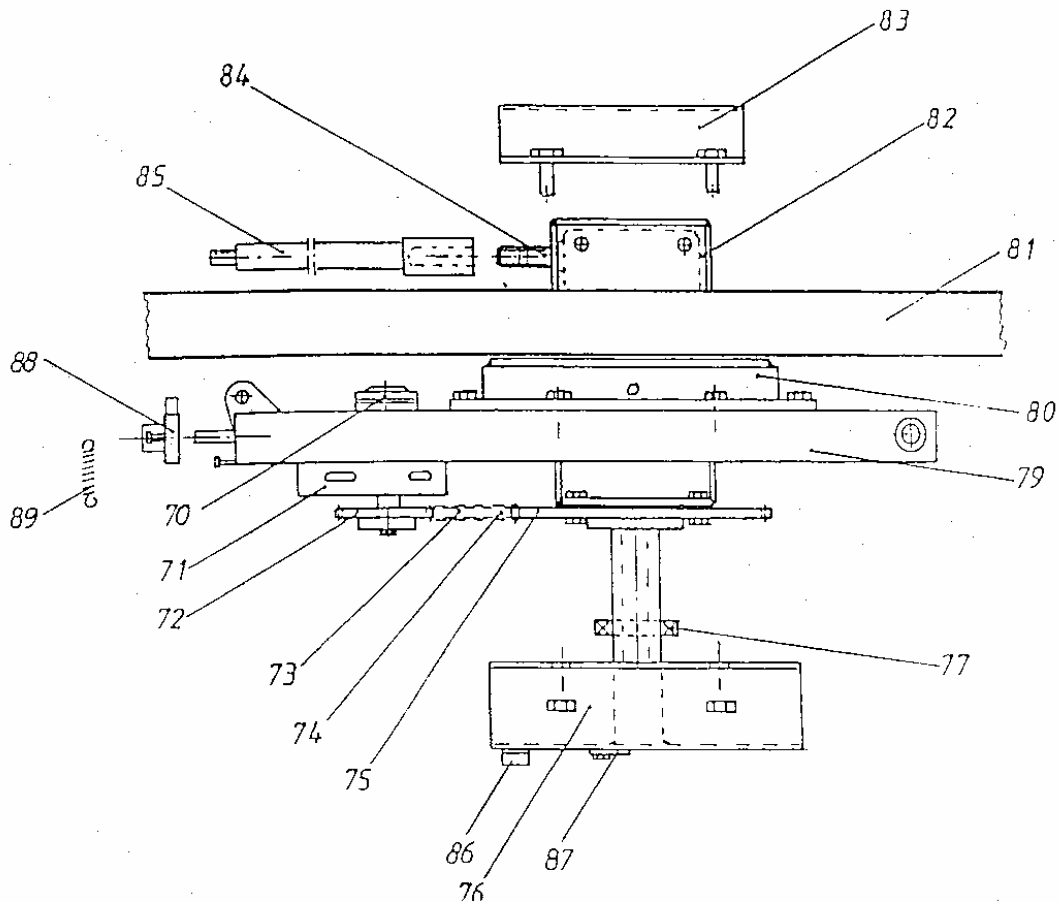
Pos.Nimitys	Namn	No	kpl/st
1 Putkisokka 6x55	Rörstift 6x55	801665	1
2 Putkisokka 10x55	Rörstift 10x55	801664	1
3 Jousi	Fjäder	307061	1
4 Säppi	Spärr	801690	1
5 Levy M16	Bricka M16	801662	1
6 Lukkomutteri M16	Låsmutter M16	801661	1
7 Lukkorengas A55	Låsring A55	801663	1
8 Levy 55x68x0,5 (0,3)	Bricka 55x68x0,5 (0,3)	801666	1
9 Ketjupyörä navalla Z=48 (Z=54)	Kedjehjul m.ytternav Z=48 (Z=54)	801701 801670	1 1
10 Säppipyörä navalla	Spärrhjul med innernav	801680	1



KIPPIRUNKO

KIPPRAM

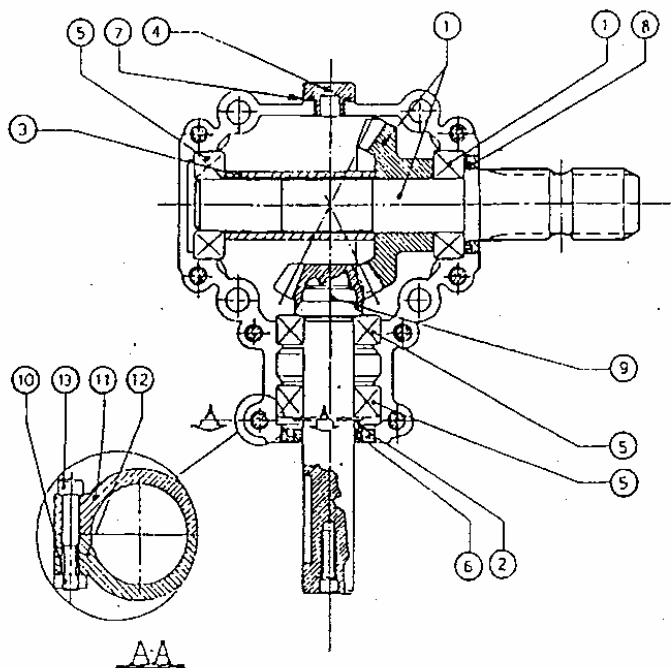
Pos.	Nimitys	Namn	No	kpl/st
70	Hyd.moottori Danfoss OMP160	Hydraulmotor	801022	1
	Tiivistesarja 151-1154	Tätningsserie 151-1154	801025	
	Hyd.moottori Geolink	Hydraulmotor	801026	1
	Tiivistesarja	Tätningsserie	801027	
	Hyd.moottori Danfoss OMR LL	Hydraulmotor	801028	1
	Tiivistesarja (AC/ACI)	Tätningsserie	801029	
71	Moottorinkannatin	Motorfäste	801021	1
72	Ketjupyörä z=17	Kedjehjul z=17	801160	1
73	Ketju 10B 84 rullaa	Kedja 10B 84 rullar	801180	1
74	Ketjunjatke 10B	Kedjeskarv 10B	801120	1
75	Ketjupyörä z=57	Kedjehjul z=57	801100	1
76	Pohjalevy	Bottenplåt	804010	1
77	Laakeri 6009 2RS	Lager 6009 2RS		1
79	Kippirunko	Tippram	805030	1
80	Kääntökehä	Svänglager	801140	1
81	Pöydän runko	Bordsram	803510	1
82	Kulmavaihteen kannatin	Vinkelväxelstöd	801050	1
83	Kansilevy	Lockplåt	801040	1
84	Kulmavaihde	Vinkelväxel	801190	1
85	Vetoakseli	Drivaxel	801080	1
86	Letkunkiinnitin	Slanghållare	805451	1
87	Aluslevy	Bricka	805452	1
88	Lukko	Lås	803701	1
89	Jousi L=125	Fjäder L=125	508037	1



KULMAVAIHDE 801190

VINKELVÄXEL 801190

Pos.Nimitys	Namn	No	kpl/st
1 Ensioakseli	Primäraxel	801510	1
2 Lukkorengas 25 UNI 7435	Låsring 25 UNI 7435	801520	1
3 Välihyly	Mellanholk	801530	1
4 Tulppa R 3/8	Propp R 3/8	801540	1
5 Laakeri 6205	Lager 6205	801550	3
6 Öljytivistä 25x47x7	Oljetätning 25x47x7	801560	1
7 O-rengas OR-3026	O-ring OR-3026	801570	1
8 Öljytivistä 35x47x7	Oljetätning 35x47x7	801580	1
9 Kartiopyöräakseli	Pinjongaxel	801590	1
10 Kuusiomutteri M8	Sexkantmutter M 8		8
11 Kotelo	Hölje	801610	1
12 Kotelo	Hölje	801620	1
13 Kuusiokoloruuvi M8x45 8.8	Insexskruv M8x45 8.8	801630	8



HYDRAULILETKUT (1010)

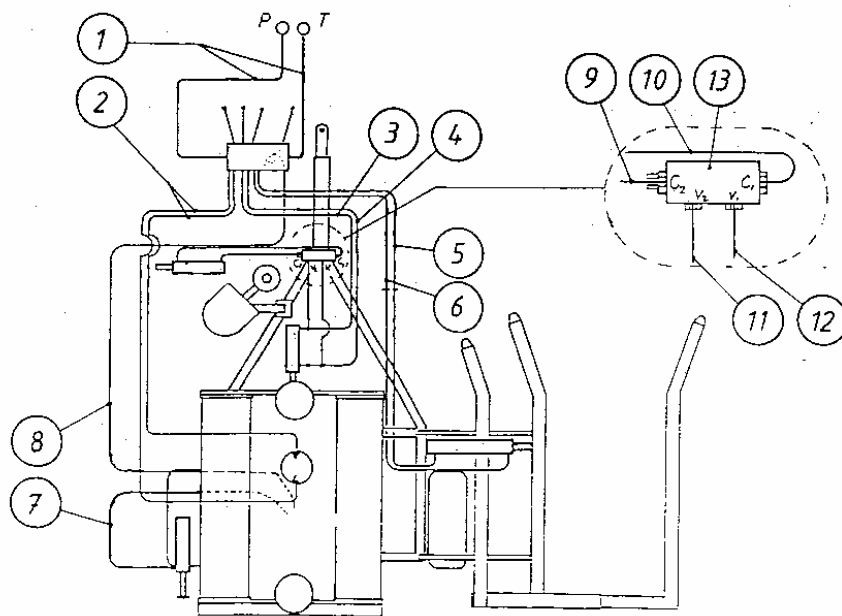
HYDRAULSLANGAR (1010)

Pos.Nimitys	Namn	No	kpl/st
1 Pituus 3000 (traktoriin)	Längd 3000 (till trakt.)	805500	2
2 Pituus 3400 (moottoriin)	Längd 3400 (till motorn)	805510	2
3 Pituus 2200 (kippisyl.)	Längd 2200 (tippcylinder)	805530	1
4 Pituus 2500 (kippisyl.)	Längd 2500 (tippcylinder)	805540	1
5 Pituus 1800 (nostosyl.)	Längd 1800 (lyftcylinder)	805550	1
6 Pituus 2300 (nostosyl.)	Längd 2300 (lyftcylinder)	805560	1
+ Pituus 1600 (nostosyl.)	Längd 1600 (lyftcylinder)	805520	2
7 Pituus 2300 (katk.syl.)	Längd 2300 (skärcylinder)	804170	1
8 Pituus 3900 (katk.syl.)	Längd 3900 (skärcylinder)	804185	1
9 Pituus 1390 (750mm kirist.)	Längd 1390 (750mm filmstr.)	808152	1
10 Pituus 1600 (750mm kirist.)	Längd 1600 (750mm filmstr.)	808153	1
11 Pituus 350(750mm kirist.)	Längd 350 (750mm filmstr.)	808430	1
12 Pituus 290(750mm kirist.)	Längd 290 (750mm filmstr.)	808440	1
13 Hyd.vent. (VSO-SE-DLN 055211100901)	Hyd.vent.	809270	1

HYDRAULILETKUT (1210)

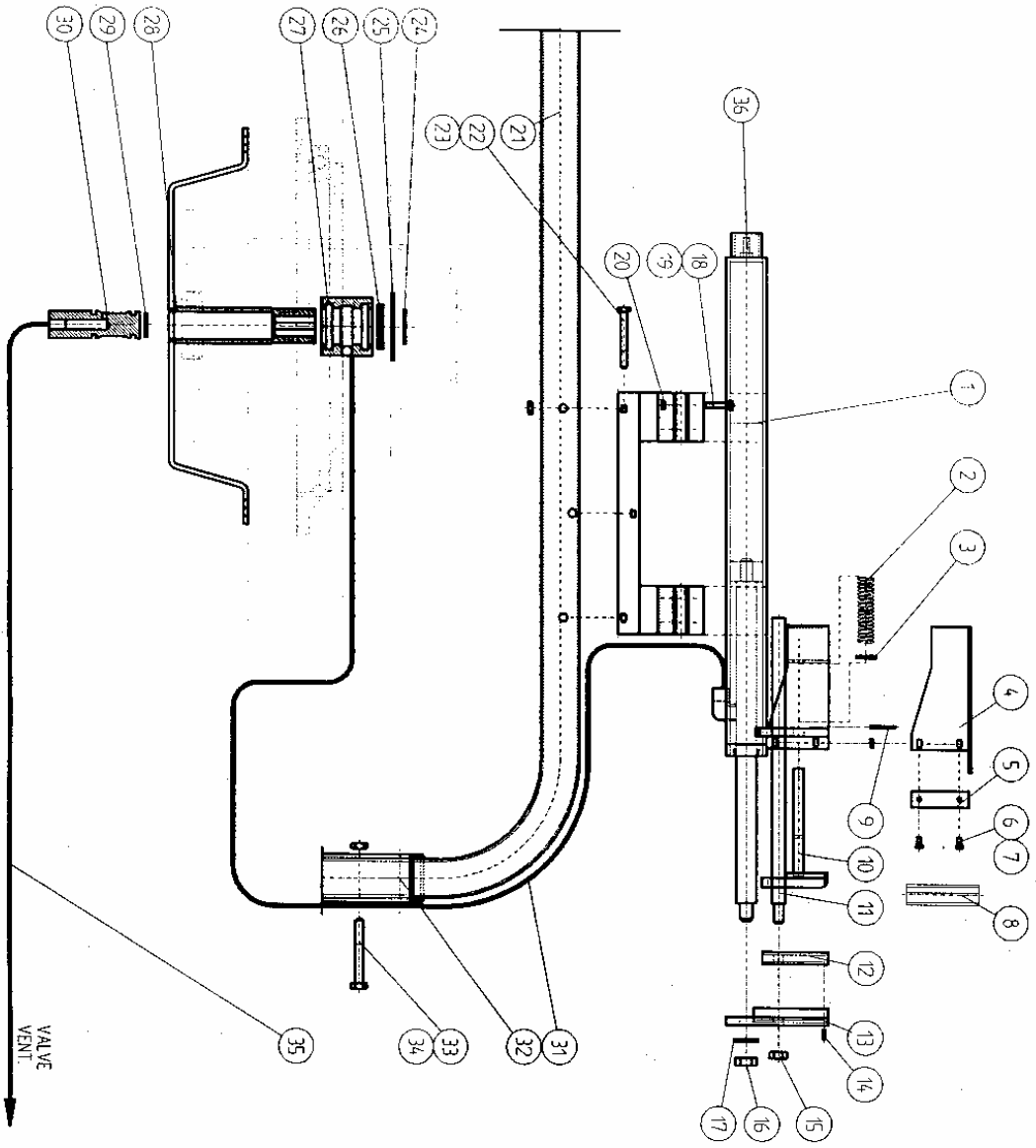
HYDRAULSLANGAR (1210)

1 Pituus 2600 (traktoriin)	Längd 2600 (till trakt.)	805505	2
2 Pituus 1620 (moottoriin)	Längd 1620 (till motorn)	805515	2
3 Pituus 360 (kippisyl.)	Längd 360 (tippcylinder)	805535	1
4 Pituus 750 (kippisyl.)	Längd 750 (tippcylinder)	805545	1
5 Pituus 1720 (nostosyl.)	Längd 1720 (lyftcylinder)	805555	1
6 Pituus 2050 (nostosyl.)	Längd 2050 (lyftcylinder)	805565	1
7 Pituus 2300 (katk.syl.)	Längd 2300 (skärcylinder)	804170	1
8 Pituus 2000 (katk.syl.)	Längd 2000 (skärcylinder)	804186	1
9 Pituus 1390 (750mm kirist.)	Längd 1390 (750mm filmstr.)	808152	1
10 Pituus 1600 (750mm kirist.)	Längd 1600 (750mm filmstr.)	808153	1
11 Pituus 350(750mm kirist.)	Längd 350 (750mm filmstr.)	808430	1
12 Pituus 290(750mm kirist.)	Längd 290 (750mm filmstr.)	808440	1
13 Hyd.vent. (VSO-SE-DLN 055211100901)	Hyd.vent.	809270	1



MUOVIN KATKAISU- JA ALOITUSSYLINTERI SKÄR- OCH KLÄMMCYLINDER FÖR FOLIEN

Pos.	Nimitys	Namn	No	kpl/st
1	Katkaisusyl. (riisuttu)	Skär cylinder (avklädd)	804146	1
	Katkaisusyl. (täydellinen)	Skär cylinder (komplett)	804147	1
	Tiivistesarja	Tätningsserie	804143	
2	Puristusjousi	Tryckfjäder	804115	2
3	Aluslevy M12 DIN 125 A	Bricka M12 DIN 125 A		2
4	Kansilevy	Lockplåt	804121	1
5	Leikkuuterä (5kpl)	Skärbett (5st)	804190	1
6	Uraruuvi M5x10 DIN 933	Spårskruv M5x10 DIN 933		2
7	Mutteri M5 DIN 934	Mutter M5 DIN 934		2
8	Leikkuuterän suoja	Skärbettsskydd	804191	1
9	Putkisokka 3x30 DIN 1481	Rörstift 3x30 DIN 1481		2
10	Vastakita	Mothåll	804119	1
11	Ohjausakseli	Styraxel	804042	1
12	Kumikita	Gummikäft	804050	1
13	Ulkokita	Yttre käft	804041	1
14	Putkisokka 3x12 DIN 1481	Rörstift 3x12 DIN 1481		1
15	Lukkomutteri M12 DIN 985	Låsmutter M12 DIN 985		1
16	Mutteri M16 DIN 936	Mutter M16 DIN 936		1
17	Tähtilaatta M16 DIN 6798 A	Stjärnbricka M16 DIN 6798 A		1
18	Kuusioruuvi M6x35 DIN 933	Sexkantskruv M6x35 DIN 933		4
19	Lukkomutteri M6 DIN 985	Låsmutter M6 DIN 985		4
20	Sylinterinkannatin (320-620)	Cylinderhållare (320-520)	804095	1
	Sylinterinkannatin (1010-1410)	Cylinderhållare (1010-1410)	804096	1
21	Turvakaari	Skyddsåge	805280	1
22	Lukkoruuvi M8x70 DIN 603	Låsskruv M8x70 DIN 603		3
23	Lukkomutteri M8 DIN 985	Låsmutter M8 DIN 985		3
24	Lukkorengas A 45 DIN 471	Låsring A 45 DIN 471		1
25	Aluslevy 84/46x3	Bricka 84/46x3	810705	1
26	Tiiviste	Tätning	804210	2
27	Öljynläpivienti holkki	Oljegenomföringsholk	804031	1
28	Öljynläpivienti akseli hits.	Oljegenomföringsaxel sv.	804010	1
29	O-rengas 25x5	O-ring 25x5	804211	2
30	Öljynläpivienti mäntä	Oljegenomföringskolv	804021	1
31	Hydrauliletku 1/4" l=2300	Hydraulslang 1/4" l=2300	804170	1
32	Turvakaarin polvi (320-620)	Skyddsågs knä (320-620)	805910	2
33	Kuusioruuvi M12x80 DIN 931	Sexkantskruv M12x80 DIN 931		2
34	Lukkomutteri M12 DIN 985	Mutter M12 DIN 985		2
35	Hydr.letku (320-620) 1/4" l=1840	Hyd.slang (320-620) 1/4" l=1840	806540	1
	Hydr.letku (1010) 1/4" l=3900	Hyd.slang (1010) 1/4" l=3900	804185	1
	Hydr.letku (1210) 1/4" l=2000	Hyd.slang (1210) 1/4" l=2000	804186	1
36	Ilmaventtiili	Luftventil	804220	1



ELHO PAALIN PUDOTUSLEVY

ELHO BALRAMP

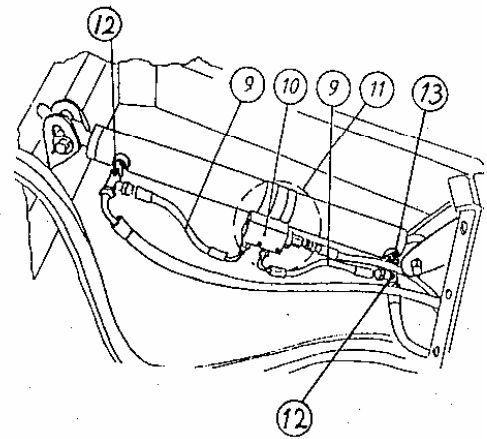
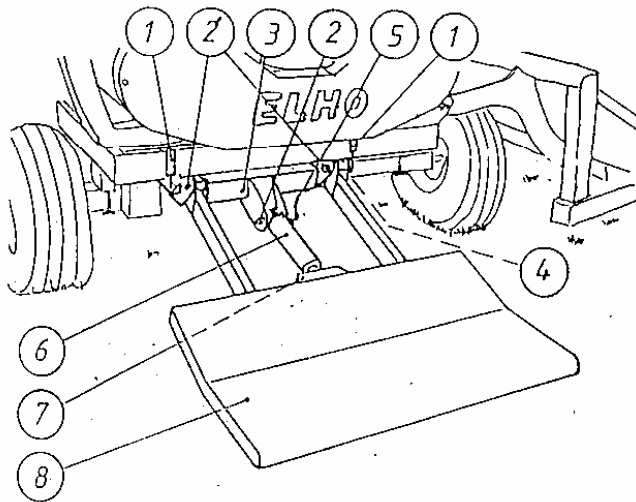
Pos. Nimike

Benämning

No.

Kpl/St

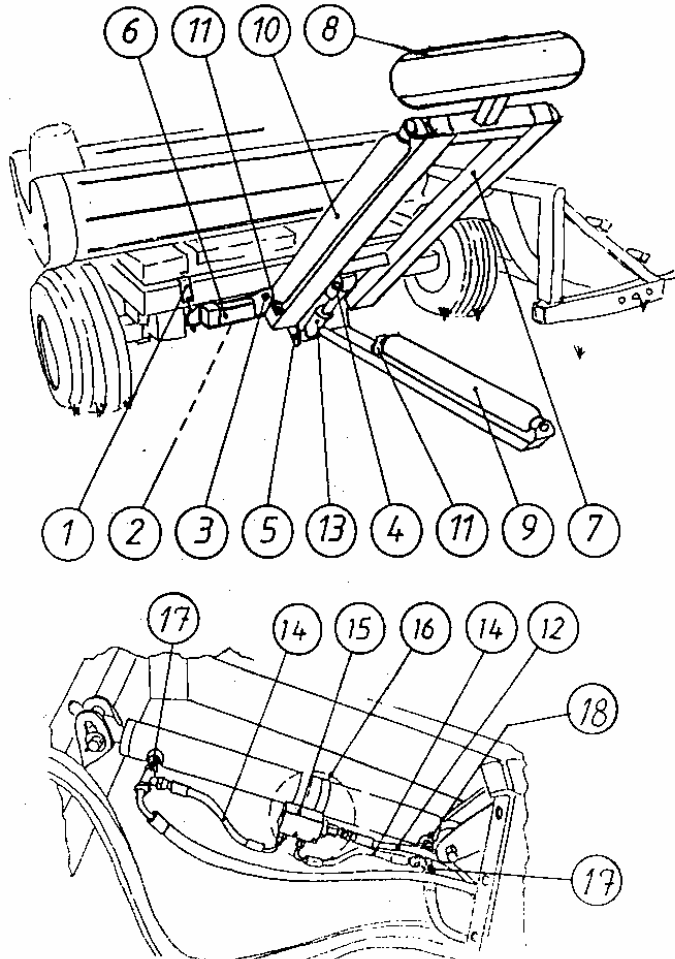
1	U-lenkki (takim.kiinnitin)	U-länk (bakre fäste)	809160	2
2	Saranatappi/sylinteritappi	Gångjärnstapp/cylindertapp	809180	3
3	Apurunko	Hjälpram	809150	1
4	U-lenkki (etum.kiinnitin)	U-länk (främre fäste)	809130	1
5	Hydrauliletku 1/4" L=3350 mm	Hydraulslang 1/4" L=3350	809260	1
6	Hyd.sylinteri L=400/550 mm	Hyd.cylinder L=400/550	809045	1
	Tiivistesarja	Tätningsserie	809046	
7	Sylinteritappi (liukuva)	Cylindertapp (glidande)	809190	1
8	Pudotuslevyn pelti	Rampplåt	809140	1
9	Hydrauliletku L=230mm	Hydraulslang L=230 mm	809250	2
10	Hyd.venttiili VSO-SE-DLN 055211100901	Hyd.ventil	809270	1
11	Hyd.venttiilin asennussarja	Monteringsatts (hyd.vent)	809280	1
12	T-liitin 1/4"	T-nippel 1/4"	811115	2
13	Yhdysnipa 3/8" - kuristus 1,5 mm	Junktornippel 3/8" med 1,5 mm strypning	809282	1



ELHO PAALIN KÄÄNTÖPUDOTUSLEVY

ELHO SVÄNGRAMP

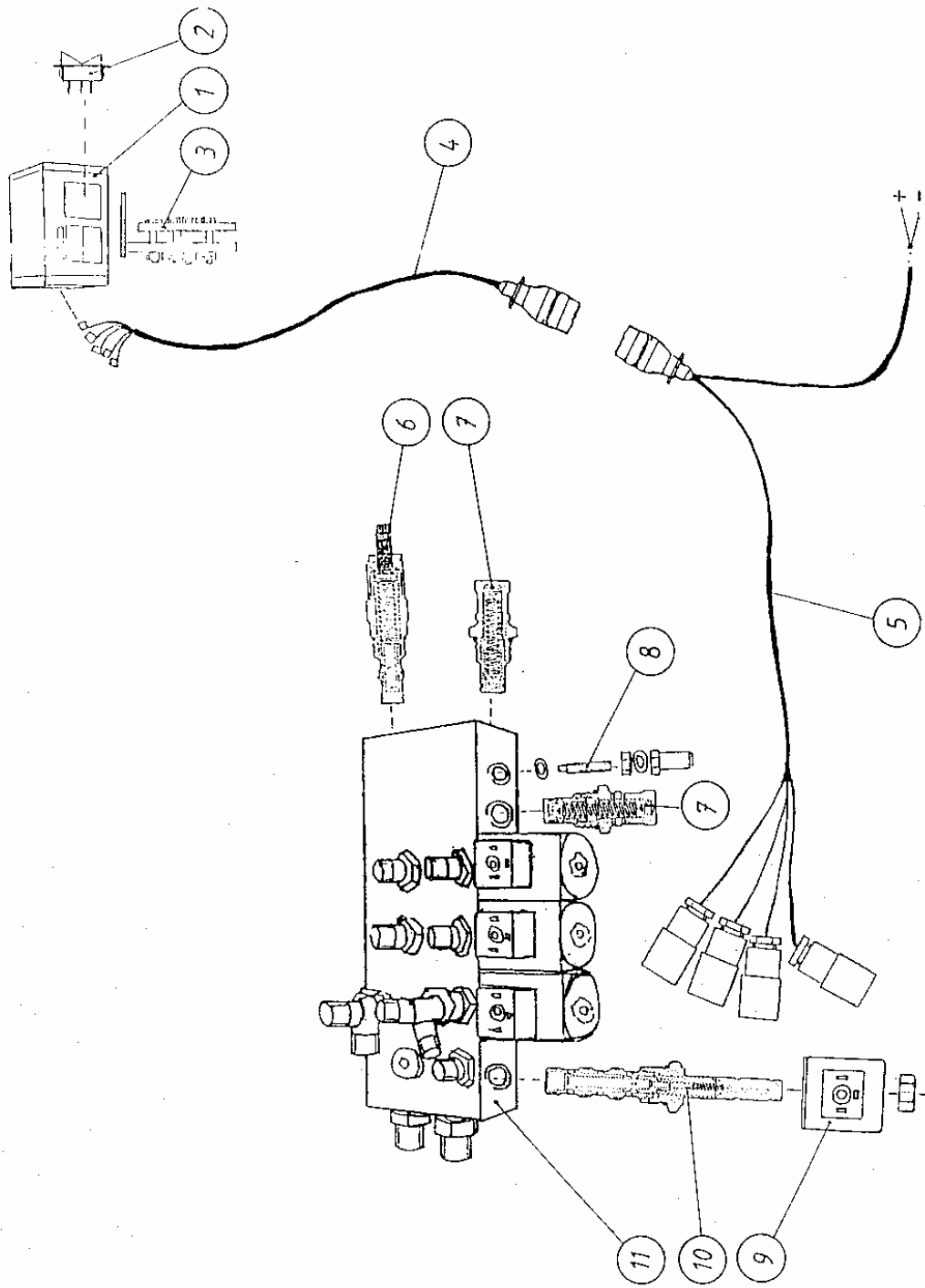
Pos.	Nimike	Benämning	No.	Kpl/St
1	U-lenkki (takim.kiinnitin)	U-länk (bakre fäste)	809160	2
2	U-lenkki (etum.kiinnitin)	U-länk (främre fäste)	809130	1
3	Saranatappi	Gångjärnstapp	809650	2
4	Sylinteritappi (taka)	Cylindertapp (bak)	809660	1
5	Sylinteritappi (etu)	Cylindertapp (fram)	809670	1
6	Apurunko	Hjälpram	809515	1
7	Kääntörunko	Svängram	809525	1
8	Paalipsäytin	Balstopp	809521	1
9	Pudotusvalssi lyhyt	Avlastningsvals kort	809625	1
10	Pudotusvalssi pitkä	Avlastningsvals lång	809620	1
11	Kiinnityslevy	Fästöra	809690	2
12	Hydrauliletku 1/4" L=3350 mm	Hydraulslang 1/4" L=3350	809260	1
13	Hyd.sylinteri L=400/550 mm	Hyd.cylinder L=400/550	809045	1
	Tiivistesarja	Tätningsserie	809046	
14	Hydrauliletku L=230mm	Hydraulslang L=230 mm	809250	2
15	Hyd.ventiili VSO-SE-DLN 055211100901	Hyd.ventil	809270	1
16	Hyd.venttiilin asennussarja	Monteringsatts (hyd.vent)	809280	1
17	T-liitin 1/4"	T-nippel 1/4"	811115	2
18	Yhdysnippa 3/8"- kuristus 1,5 mm	Junkturnippel 3/8" med 1,5 mm strypning	809282	1



SÄHKÖOHJAUS

ELSTYRNING

<u>Pos.</u> <u>Nimitys</u>	<u>Namn</u>	<u>No</u>	<u>kpl/st</u>
1 Laatikko	Manöverbox	807513	1
2 Katkaisija	Brytare	807514	2
3 Laatikon kannatin	Fäste för manöverbox	807520	1
4 Sähköjohto (katk.-pistoke)	Ledning (bryt.-stöpsef)	807530	1
5 Sähköjohto (pisto-ventt.) L=3,5m malli 1210	Ledning (kont.-ventil) L=3,5m modell 1210	807540	1
Sähköjohto (pisto-ventt.) L=2 m malli 520	Ledning (kont.-ventil) L=2 m modell 520	807550	1
6 Öljyntuotto säätö PFR 2-10-S-0-14.00	Flödesinställning PFR 2-10-S-0-14.00	807560	1
7 Shokkiventtiili RV6-10-C-0-25/11,5	Chockventil RV6-10-C-0-25/11,5	807570	2
8 Säätöruuvi (John Deere)	Ställskruv (John Deere)	807580	1
9 Solenoid SV2-10-0-4-12DC	Solenoid SV2-10-0-4-12DC	807590	4
10 Kara	Ventilpatron	807600	4
11 Venttiililohko	Ventilblock	807610	1
12 Sähköohjaus täyd. malli 1210	Elstyrning kompl. modell 1210	807700	
12 Sähköohjaus täyd. malli 520	Elstyrning kompl. modell 520	807800	

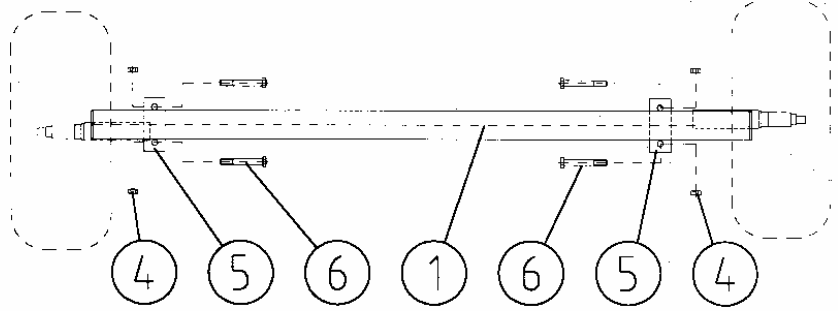


AKSELISTOT

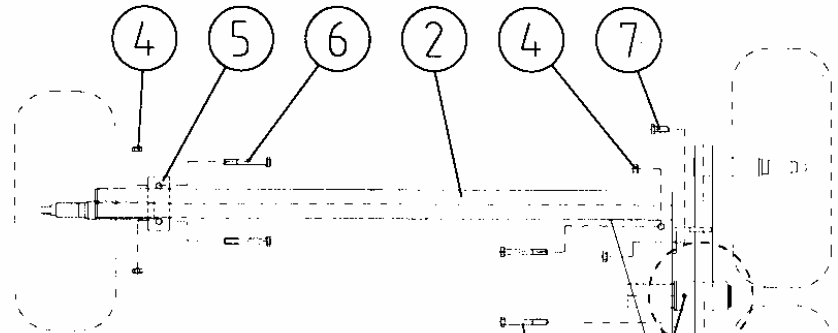
HJULAXLAR

Pos	Nimike	Benämning	No	Kpl/St		
				A	B	C
1	Pyöränakselin kiinnike	Hjulaxelfäste	805290	1		
2	Teliakselin kiinnike oikea	Boggiaxelfäste höger	805419		1	
3	Teliakselin kiinnike oikea/vasen	Boggiaxelfäste höger/vänster	805399			1
4	Lukkomutteri M16 DIN 985	Låsmutter M16 DIN 985	131630	4	5	5
5	Akselin kiinnikelevy	Axel fästplatta	805420	2	1	1
6	Kuusioruuvi M16x120 DIN 931	Sexkantskruv M16x120 DIN 931	130570	4	4	4
7	Kuusioruuvi M16x40 DIN 933	Sexkantskruv M16x40 DIN 933	131180		1	1
8	Aluslevy	Bricka	805387		1	2
9	Liukulaakeri Ø60/65x40 L150365 WB800 6040	Glidlager Ø60/65x3 L150365 WB800 6040L	820815		2	4
10	Rasvanippa M6	Smörjnippel M6	508016		2	4
11	Telipalkki	Boggibalk	805425		1	2
12	Varmistinrenkas A60 DIN 471	Låsring A60 DIN 471	132150		1	2
13	Aluslevy Ø75/60x3 DIN 988	Bricka Ø75/60x3 DIN 988	132440		1	2
14	Pyörä täydellinen 11.00/65-12	Hjul komplett 11.00/65-12	805571	2	3	4
	Ulkorenkas 11.00/65-12	Däck 11.00/65-12	805581	2	3	4
	Pyörä täydellinen 26x12.00-12	Hjul komplett 26x12.00-12	805570	2	3	4
	Ulkorenkas 26x12.00-12	Däck 26x12.00-12	805580	2	3	4
	Sisärenkas edelliseen	Innerslang för ovan	805590	2	3	4
	Vanne 9.00-12	Fälj 9.00-12	805600	2	3	4
	Sisälaakeri 6208	Innerlager 6208	805610	2	3	4
	Ukulaakeri 6206	Ytterlager 6206	805620	2	3	4
	Lamellitivistä Z209	Lamelltätning Z209	805630	2	3	4
	Sisälevy Ø 84/48	Innerbricka Ø 84/48	805631	2	3	4
	Ulkolevy Ø 81/45	Ytterbricka Ø 81/45	805632	2	3	4
	Aluslevy Ø 40/21-3	Bricka Ø 40/21-3	805640	2	3	4
	Lukkomutteri M20	Låsmutter M20	131635	2	3	4
	Pölysuoja 62 mm	Navkapsel 62mm	805660	2	3	4

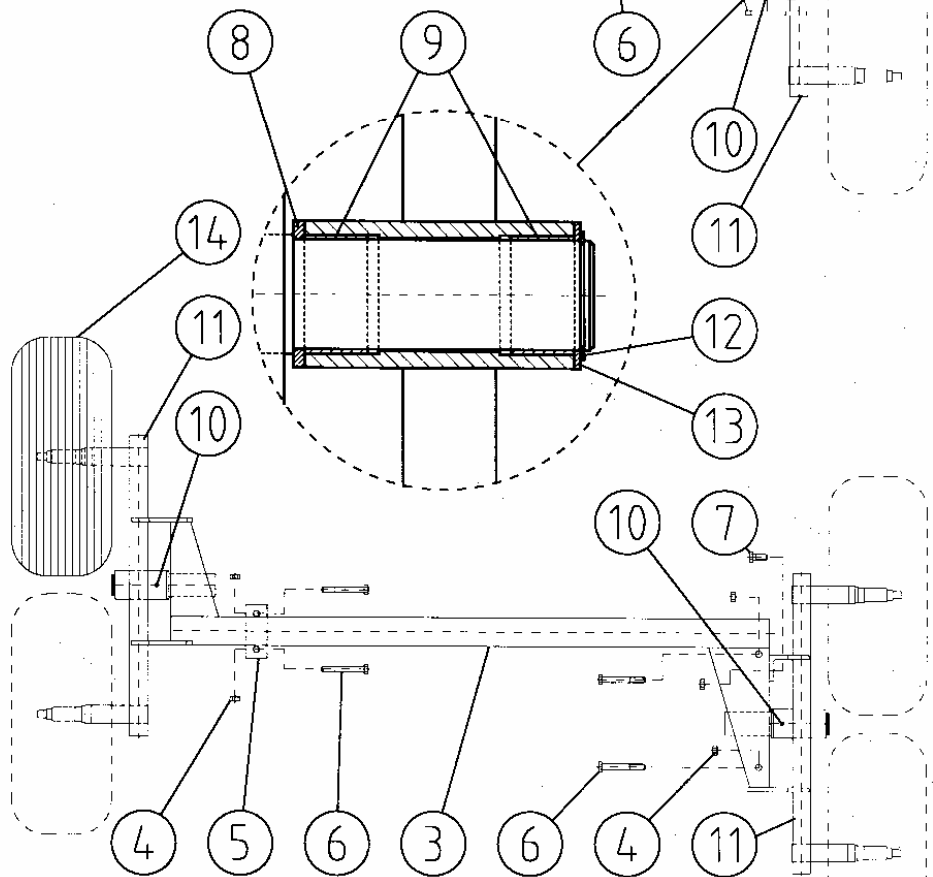
A



B



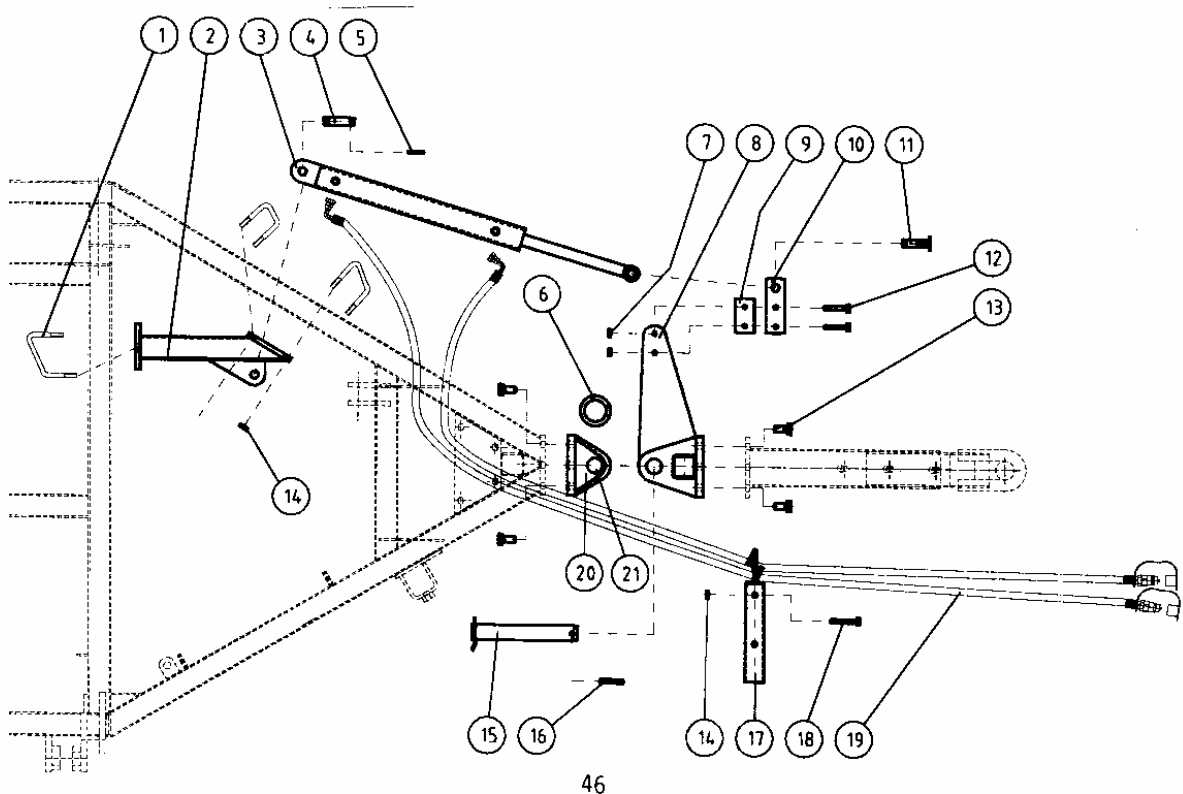
C



Hydraulinen aisanohjaus
(Lisävarustus)

Hydraulisk bomsväng
(Tilläggsutrustning)

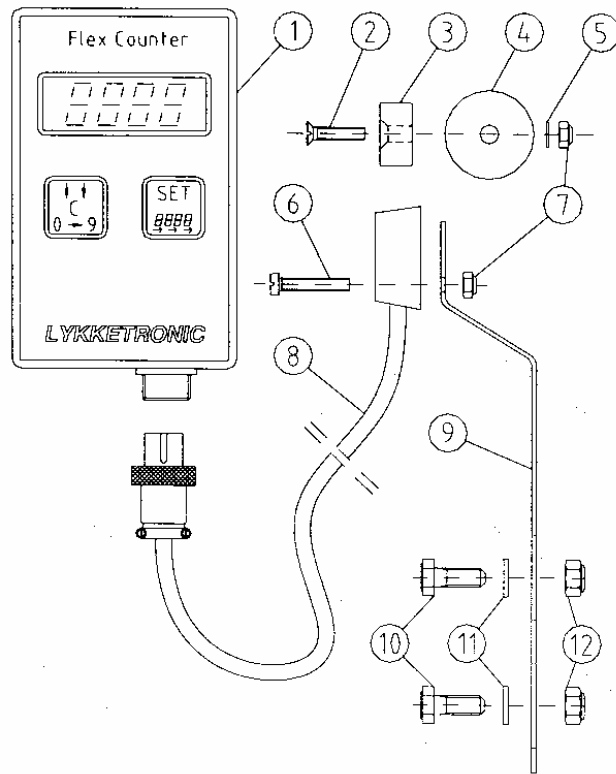
Pos	Nimike	Benämning	No	Kpl/St
1	Kiinnityskoukku	Fästbygel	808191	3
2	Sylinterin kiinnike	Cylinderfäste	805262	1
3	Sylinteri	Cylinder	805390	1
4	Sylinteritappi (taka)	Cylindertapp (bak)	800241	1
5	Putkisokka Ø6x40 DIN 1481	Rörstift Ø6x40 DIN 1481	132815	3
6	Aluslevy	Svängbricka	805258	2
7	Mutteri M10 DIN 985	Mutter M10 DIN 985	131580	3
8	Kääntövarsi	Svängled	805245	1
9	Välilaatta	Mellanlägg	805251	2
10	Sylinterin kiinnike (etu)	Cylinderfäste (fram)	805249	2
11	Sylinteritappi (etu)	Cylindertapp (fram)	805235	1
12	Kuusioruuvi M10x70 DIN 931	Sexkantskruv M10x70 DIN 931	130180	2
13	Kuusioruuvi M16x30 DIN 933	Sexkantskruv M16x30 DIN 933	131170	12
14	Mutteri M12 DIN 985	Mutter M12 DIN 985	131600	7
15	Kääntöakseli	Svängaxel	805256	1
16	Putkisokka Ø10x60 DIN 1481	Rörstift Ø10x60 DIN 1481	132870	1
17	Letkun kiinnitin	Slanghållare	805266	1
18	Kuusioruuvi M12x70 DIN 931	Sexkantskruv M12x70 DIN 931	130360	1
19	Hydrauliletku 1/4" L=3500	Hydraulslang 1/4" L=3500	805263	2
20	Kääntövarren kiinnitys	Fäste till svängled	805261	1
21	Liukulaakeri Ø40/44 L=40	Glidlager Ø40/44 L=40	468011	2



LYKKETRONIC MONITORI

LYKKETRONIC MONITOR

Pos	Nimike	Benämning	No	Kpl/St
	Monitori täydellinen	Monitor komplett	118222	
1	Monitori	Monitor	148500	1
2	Uraruuvi M4x20	Skruv M4x20	132448	1
3	Magnetti	Magnet	148505	1
4	Fiiberilaatta	Fiberbricka		1
5	Aluslaatta M5	Bricka M5	131710	1
6	Uraruuvi M4x20	Skruv M4x20	132448	2
7	Lukkouteri M4	Låsmutter M4	131540	3
8	Monitori kaapeli (7m)	Monitor kabel (7m)	148502	1
9	Anturipidike	Givarfäste	805893	1
10	Kuusioruuvi M6x16	Skruv M6x16	130620	2
11	Aluslaatta M6	Bricka M6	131730	2
12	Lukkouteri M6	Låsmutter M6	131560	2



HYDRAULIVENTTIILI / KAAPELIOHJAUS HYDRAULVENTIL / KABELSTYRNING

Pos	Nimike	Benämning	No	Kpl/St
1	Kansi säätöruuvilla	Lock med ställskruv	801202	1
2	Kansi ilman säätöruuvi	Lock utan ställskruv	801208	3
3	Kuulalukitus	Kullåsning	805945	2
4	Kaapelipidike ylä	Kabelfäste övre	805875	4
5	Shokkiventtiili	chockventil	805674	1
6	Kara	Spindel	801205	3
7	Tiivistesarja	Packningssats	805672	1
8	Kara (katkaisusyl.)	Spindel (skär cyl.)	804238	1
9	Kaapeli	Kabel	805899	4
10	Vipulaakerointi (M10)	Spakspindel (M10)	805871	4
11	Painerajoitusventtiili	Tryckbegränsare	801206	1
12	Kaapelipidike ala	Kabelfäste nedre	805874	4
13	Vivuston tuki	Spaksystems fäste	805873	2
14	Vipu M10	Spak M10	805872	4
15	John Deere-tulppa	John Deere-koppling	805675	(1)
16	3/8" kulmalaitin	3/8" vinkelnippel	143182	2
17	3/8" kaksoisnipa	3/8" dubbelnippel	143104	6
18	3/8" - 1/4" kaksoisnipa	3/8" - 1/4" dubbelnippel	143122	1
19	Venttiilistö SD 5/4	Ventilblock SD 5/4	805897	1
20	Palautusjousi	Returfjäder	801207	2
21	Vipujärjestelmä TCC 5/4	Spaksystem TCC 5/4	805894	1
22	Tulppa 1/2"	Plugg 1/2"	143313	1
23	Tulppa 3/8"	Plugg 3/8"	143312	1
	Kaapeliohjaus täydellinen	Kabelstyrning komplett	805950	

