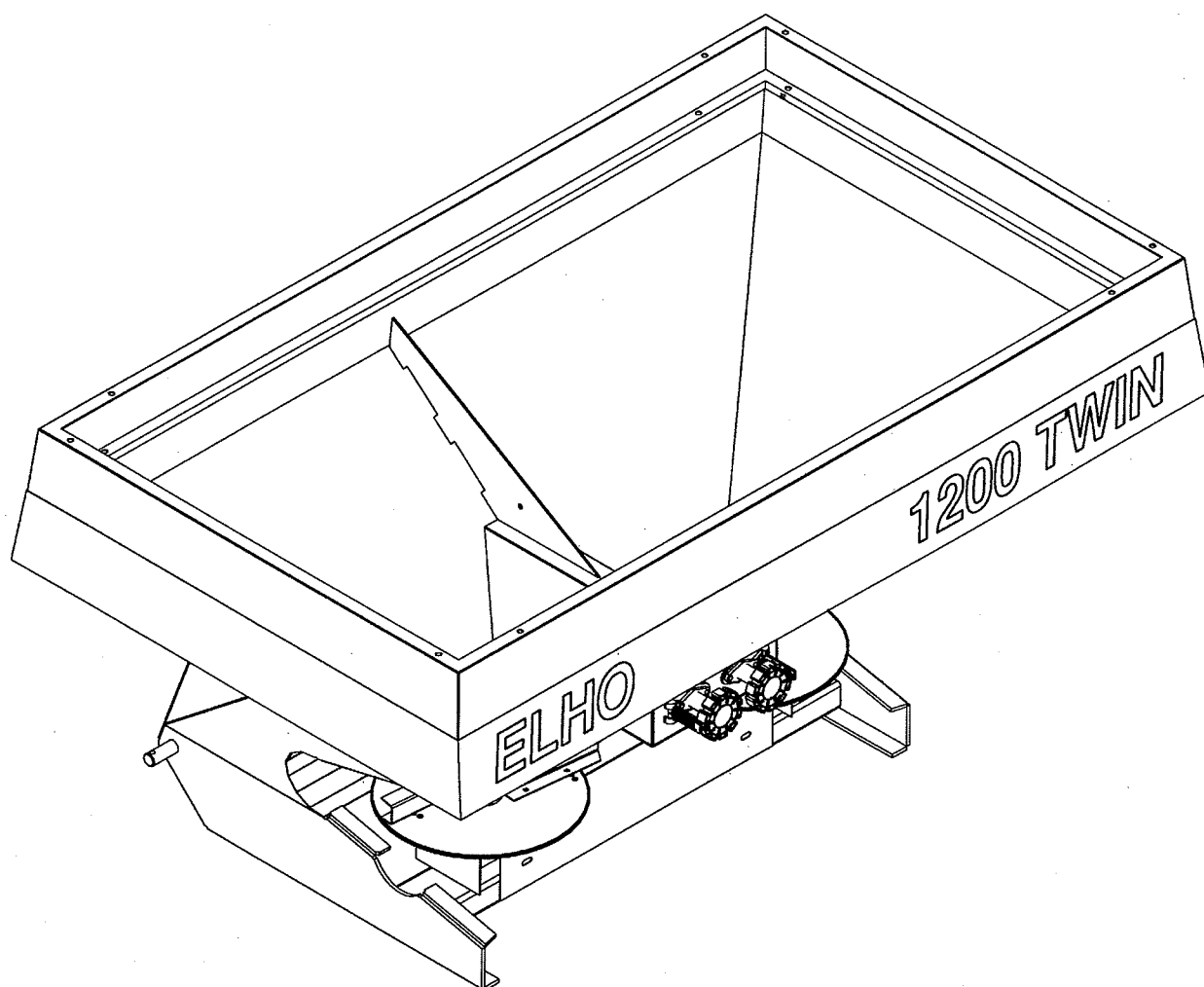


ELHO

1200 TWIN

Keskipakolevitin

Serie 10.2



975008 FI

OY **ELHO** AB
68910 BENNÄS
Finland

EY-Vaatimustenmukaisuusvakuutus

Oy ELHO AB
Teollisuustie 6
68910 Pännäinen
SUOMI

vakuuttaa, että valmistamamme:

Lannoitteenlevittimet EL-700, EL-900 Twin, EL-1200 Twin, ELHO M1000 sekä ELHO 3500
Sarja numero 10.2

täyttävät seuraavien direktiivien oleelliset turvallisuusvaatimukset:

Directive 89/392/EEC
Directive 91/368/EEC
Directive 93/44/EEC
Directive 93/68/EEC

Koneiden suunnittelussa on lisäksi otettu huomioon seuraavat standardit soveltuvin osin:

EN 292-1
EN 292-2
EN 294
EN 349
EN 811
EN 1152
SFS 5091

Pännäinen 10.12.2002

Dan Johan Löfvik
Tuotantopäällikkö

ELHO 1200 Twin Keskipakolevitin

Sisällysluettelo

1. Takuuehdot
2. Tekniset tiedot
3. Turvallisuusohjeet
4. Asennus traktoriin
5. Säädot
6. Levittimen käyttö
7. Syöttökoe
8. Levityskoe
9. Levitysvirheet
 - 9.1 Käyttövirheet
 - 9.2 Lannoitevirheet
 - 9.3 Konevirheet
10. Huolto
11. Lisävarusteet
12. Varaosat

Tekiset tiedot

Pituus	1,27 m
Leveys	2,00 m
Täyttökorkeus	1,11 m
Omapaino n.	270 kg
Säiliön koko n.	1200 kg
Voimanoton nopeus	540 k/min

3. Turvallisuusohjeet.

Älä käytä traktorin nostolaitteita jos itse tai avustaja on traktorin ja levittimen välillä. Puristumisvaara!

Ala salli kenenkään liikkua levittimen läheisyydessä kun lautaset pyörivät. Heittosiivet imevät herkästi löysät vaatteet itseensä.

Huolehdi siitä ettei sivullisia, varsinkin lapsia on vaaraalueella työskentelyssä. Sinkoutuvat lannoiterakeet saattavat vahingoittaa silmiä jopa 20 metrin etäisyydellä.

Sammuta traktorin moottori ja kytke pysäköintijarru ennen kuin poistut ohjaamosta ja ennen kuin teet säätöjä koneen luona.

Älä varastoi lannoitteella täytettyä konetta traktorista irroitettuna. Kaatumisvaara!

4. Asennus traktoriin

Keskipakolevitin kiinnitetään traktorin kolmipistenostolaitteen normaaliin tapaan. On kuitenkin erityisesti huolellisesti tarkistettava:

- Nivelakselin pituus
- Nivelakselin teleskooppiputkien kunto
(hyvä rasvaus tärkeätä)

Huonokuntoinen nivelakseli saattaa turmella sekä levittimen että kulmavaihteen!

Lisäksi on huomioitava että kun levitin käytetään sellaisten traktoreiden kanssa, joilla on hydraulinen voimanoton kytkin tulee sekä päälle että poiskytkentä tapahtua alhaisella kierrosnopeudella.

HUOM!

Eräillä traktoreilla on niin jäykkä voimanoton hydraulikytkin että traktorinvalmistajakin suosittelee kitkakytkimellä varustetun nivelakselin käyttämistä. (Lisävaruste).

5. Säädöt

Tämä levitin on suunniteltu 12-14m työleveydelle käytettäessä rakeistettuja lannoitteita. Tällöin saavutetaan hyvä peitto ja tarkka levitystulos.

Levitysmäärä riippuu keskipakolevittimissä pääasiassa kolmesta tekijästä:

1. Syötönsäädöstä
2. Ajonopeudesta
3. Käytetystä työleveydestä.

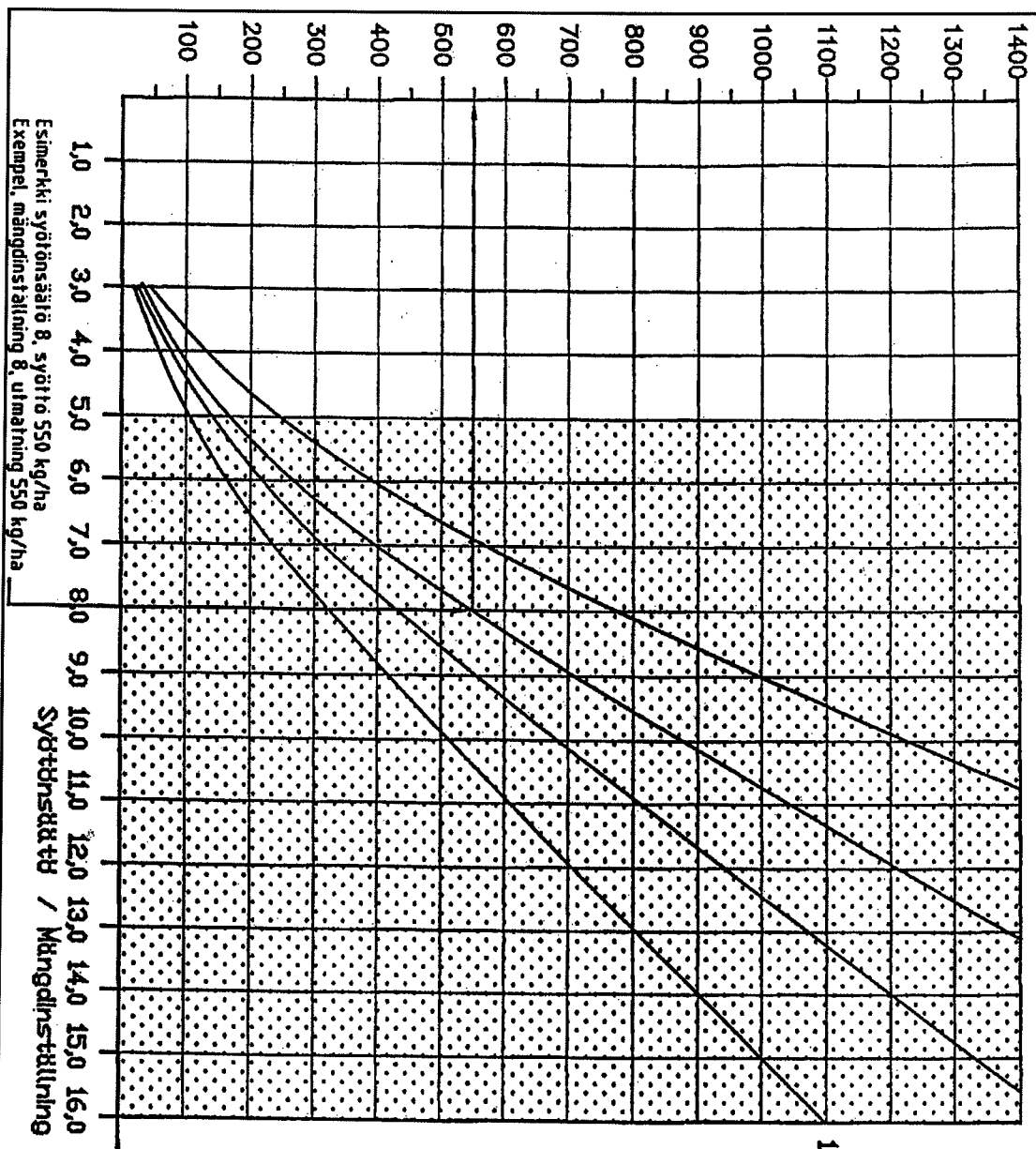
Alla oleva syöttökäyrästä on laadittu 12m työleveydelle. Mikäli tästä leveydestä jostain syystä poiketaan on tehtävä vastaava korjaus määräsäädössä.

Syöttökäyrästä käytetään siten että ensin valitaan haluttu ajovaihe ja katsotaan traktorin vaihdekaaviosta mitä on traktorin ajonopeus sillä moottorin kierrosnopeudella joka antaa voimanotolle 540 k/min.

HUOM! Älä valitse liian iso vaihe, sillä traktorin kierrosnopeus on levitystyön kestäessä koko ajan pidettävä vakiona.

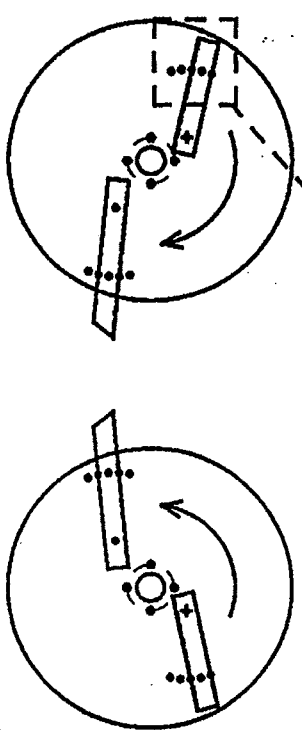
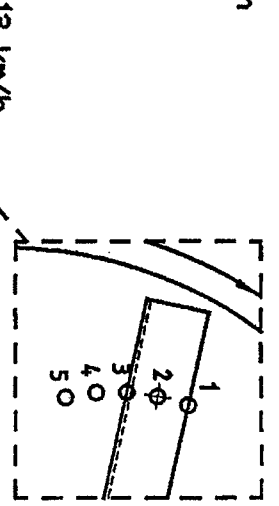
N2 14-9-10

5 km/h 7 km/h 9 km/h

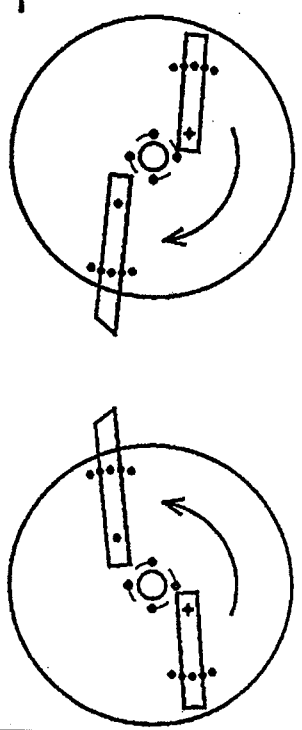


Esimerkki syötönsäätö 8. syöttö 550 kg/ha
 Exempel, mängdinställning 8, utmätning 550 kg/ha

Syötönsäätö / Mängdinställning



Lyhyen heittosiiven säätö reiässä 2
 Kortt vingsinställning i hål 2

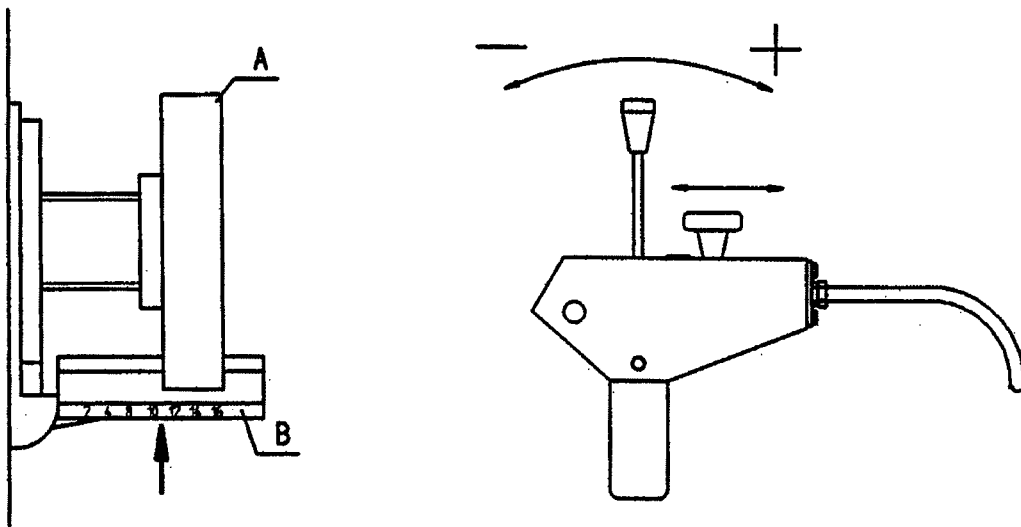


Lyhyen heittosiiven säätö reiässä 3
 Kortt vingsinställning i hål 3

Tämän jälkeen päätetään kuinka suuri hehtaariannos halutaan levittää. Levityskäyrästön pystyakselilla on tätä vastaavat lukuarvot kg/ha.

Esimerkki

Halutaan levittää 550 kg /ha ja ajonopeuden tulee ollemaan 7 km/h. Tällöin edetään vaakasuoraa pystyakselin kohdalta 550 kg/h kunnes se kohtaa käyrän 7 km/h. Leikkauspisteestä vedetään pytysuora viiva alas säätöarvoasteikolle, jossa määräsäädön oikeaksi arvoksi saadaan 8,0. Tämä säätöarvo asetetaan käsipyörillä (A kuvassa) koneen takana. On huomattava että käsipyörän lukitusvivussa (B) oleva asteikko antaa säätöarvon kokonaisluvut (luetaan säätöpyörän takareunasta), ja säätöpyörän kannessa olevat numerot osoittavat decimaalit. Ennen kuin lukitussalpa B voidaan kääntää ylös sen on ensin painettava sisäänpäin jotta lukitus vapautuisi.



Kun syötönsäätöpyörät on säädetty haluttuun asentoon vedetään kaukosäätölaitteen kahvat täysin taakseppäin ja säädetään kahvojen ääriasentolukitsin siihen asentoon. Tämän lukitsimen tehtävä on pitää syöttö auki levitystyössä niin ettei mahd. kaapelivällys, tärinä y.m. muuta säädettyä syöttöaukkoa.

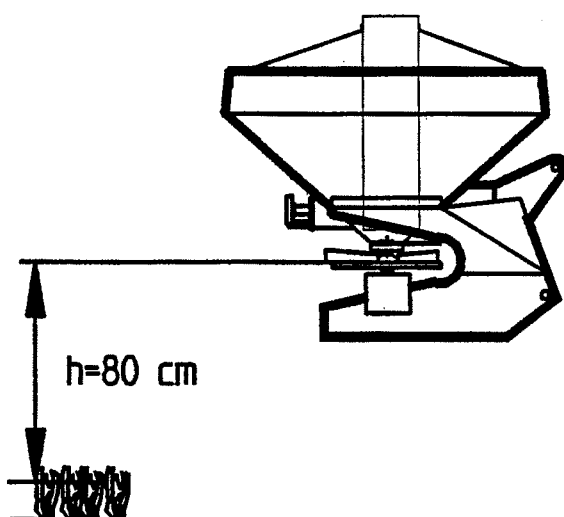
Käyrästön oikeanpuoleinen alue säätöarvosta viisi ylöspäin on rasteroitu. Se merkitsee sitä, että tällä alueella tulee käyttää alemman kuvan mukaista lyhyen heittosiiven säätöasentoa reiässä kolme. Mikäli levitetään erityisen pieniä määriä, jossa säätöpyörän asento on alle 5, tulee lyhyempi heittosiipi molemmissa lautasessa säätää reikään kaksi.

- Huom!
- säädetään ainoastaan lyhyempi heittosiipi.
 - molemmissa lautasissa tulee käyttää sama säätö.
 - reikien numerointi lasketaan pyörimissunnassa.

Yllä oleva syöttökäyrästö koskee Y-lannosta N2, ja se on myöskin liimattu koneen runkoon. Muille lannoitelajille on olemassa vastaava käyrästöä kirjan lopussa. Mikäli täysin vastaavaa ei löydy käytetään lähinnä vastaavaa käyrää ja tarkistetaan syöttömäärää säiliöön nostettavan mittalaitteen avulla. (kts kohta levityskoe).

6. Levittimen käyttö.

- Säädä levitin vaakasuoraan ja levityslautasen korkeus 80 cm oheisen kuvan mukaan.
- Traktorin voimanottoakseli kytketään tyhjäkäyntikierrosluvulla levittimen voimansiirron käyttöön pidentämiseksi.
- Työssä on aina pidettävä 540 k/min.
- Lannoitteen syöttö kytketään vetämällä kaukosäätölaitteen kahvat taakse niin että ne lukittuvat äriasentolukitsimen kynnen taakse.
- Päistäissä ja muulloinkin kun halutaan tilapäisesti sulkea lannoitteen syöttö tehdään se aina kaukosäätökahvasta, ja annetaan voimansiirron olla kytkettynä.
- Huolehdi oikeasta ajoetäisyydestä. Käytä mieluummin vaahtomerkitsimiä.
- Aja mieluummin lohkon ympärille, koska tällöin kompensoituu mahdollinen säätöpätarkkuus paremmin.



7. Syöttökoe

Kun halutaan varmistua keskipakolevittimen levitysmääränsäädöstä on helpointa käyttää siihen lisävarusteena saatava mittalaite.

Tämä koe suoritetaan parhaiten seuraavasti:

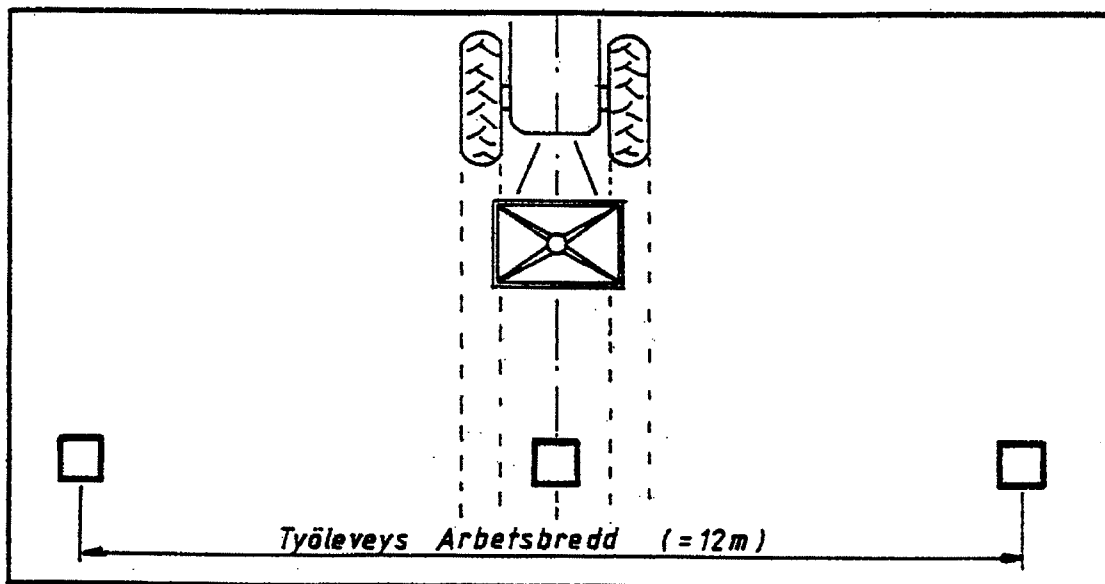
1. Peltoon ajolinjan suuntaan mitataan 40 metrin matka joka merkitään esim. keppien avulla.
2. Säiliö täytetään lannoitteella noin verkkokorkeudelle. Poistetaan lannoiteverkko.
3. Työnnetään mittalaite pystysuoraan lannoitteen läpi niin että se vastaa pohjaan. Tue sitä mukana seuraavilla kahdella pyörötangoilla laatikon reunasta. Kokeile käsin lautasesta pyörittämällä että sekoitin ei iske mittalaitteeseen. Täytä mittalaite tasamittaan lannoitteella.
4. Levitetään merkitty 40 m matka sillä vaihteella jota halutaan levitystyössä käyttää.
5. Mittauslaitteen asteikko vastaa toteutunut hehtaariannos. Koska mitattiin vain toisen syöttölaitteen läpi virrannut lannoite todellinen hehtaariannos saadaan kertomalla lukema kahdella.

6. Varmin tulos saadaan aina toistamalla koetta myöskin koneen toisella puolella, varsinkin koneen käyttöönoton yhteydessä, tarkistamaan syötönsäätöpyörien keskinäistä kalibrointia. Mikäli jostain syystä halutaan käyttää toista työleveyttä voidaan toteutunut levitysmäärä laskea kaavasta:

$$\text{Todellinen hehtaariannos} = \frac{12 \times \text{lukema}}{\text{käytetty työleveys}}$$

Menetelmä on käyttökelpoinen koska Suomessa eri väkilannoitteiden ominaispainoissa ei ole suurta vaihtelua.

Vaikka mittalaitteen ja lannoitesäiliön väliin jää pohjassa rako, lannoite valuu kuitenkin ensisijaisesti mittalaitteen sisältä eikä säiliöstä, ainakin niin kauan kuin mittalaitteessa lannoitteen pinta on korkeampi kuin sen ympärillä olevassa säiliössä.



8. Työleveyskoe.

Koska lannoitteen raekoko, juoksevuus ja kosteus saattaa vaihdella eri lannoiteerien välillä on syöttökäyrien arvot kuitenkin pidettävä vain ohjeellisina. Kun halutaan tehdä tarkkaa työtä on siksi aina suositeltavaa tehdä työlevityskoe jotta voidaan varmistua siitä, että levitin on oikein säädetty juuri kyseessä olevaa lannoitetta varten.

Tällainen levityskoe voidaan yksinkertaisimmillaan tehdä kolmen koekaukalon avulla.

Nämä asetetaan peltoon mahdollisimman vaakasuorassa asennossa kuvan mukaisesti. Tämän jälkeen levitin ajetaan kohtisuoraan laatikkorivin yli niin kauas eteen että mitään lannoitetta ei enää lennä laatikkoihin.

Työleveys on oikein säädetty kun keskimmaisessä laatikossa on yhtä paljon lannoitetta kuin molemmissa sivulaatikoissa yhteensä.

Jos koe osoitti että työleveys oli väärä tämä voidaan korjata muuttamalla levityslautasen korkeus maasta. 10 cm muutos levityslautasten korkeudessa vastaa n. 1,5-2 m työleveydessä.

9. Levitysvirheet.

Levitysvirheet johtuvat lähes poikkeuksetta seuraavista seikoista.

9.1 Käyttövirheet.

- Väärä kierrosluku (540).
- Levityslautaset eivät ole vaakasuorassa.
- Väärä levityslautasten korkeus maasta. Huom korkeus mitataan alla olevan kuvan mukaan.
- Levityslautasten siivet väärässä asennossa. Tarkista lannoitelajin ja määrän mukaan.
- Kaukosäätökaapelit eivät ole aukaistu lukitusasentoon saakka.
- Levityselinten puhdistus laiminlyöty.
- Väärä ajoetäisyys. Käytä vaahtomerkitsimet!
- Väärä ajonopeus.

9.2 Lannoitevirheet.

- Lannoiteerä ei vastaa vertailulaatua. Jos lannoite sisältää liikaa jauhemaista ainetta saattaa levitysmäärä ja työleveys pienentyä tuntuvasti.
- Kokkareet ja epäpuhtaudet lannoitteessa. Käytä lannoiteverkkoa.
- Kosteutta lannoitteessa.

9.3 Konevirheet.

- Vahingoittuneet levityselimet.
- Väärin säädetyt sulkuluukut.

10. Huolto

Tarkista kulmavaihteiden öljymäärä ennen ensimmäistä käyttöönottoa, sekä sen jälkeen kerran vuodessa.

Pese levitin runsaalla vedellä käytön jälkeen. Vältä painepesurin käyttöä. Sumuta tai sivellä öljyä maalatuille pinnoille ennen talvisäilöntää.

Kaukosäätökaapelin liikkuvat akselinpäätt voidaan säännöllisesti öljyllä, kuten myöskin kaapelin säätökierteet ruostumisen estämiseksi.

Nivelakseli voidaan valmistajan suosituksen mukaisesti. HUOM! Nivelakselin teleskooppiosan voitelu on erityisen tärkeää.

11. Lisävarusteet.

Määränmittalaite.

Määränmittalaitteen käyttö neuvottiin kohdassa 7. Syöttökoee.

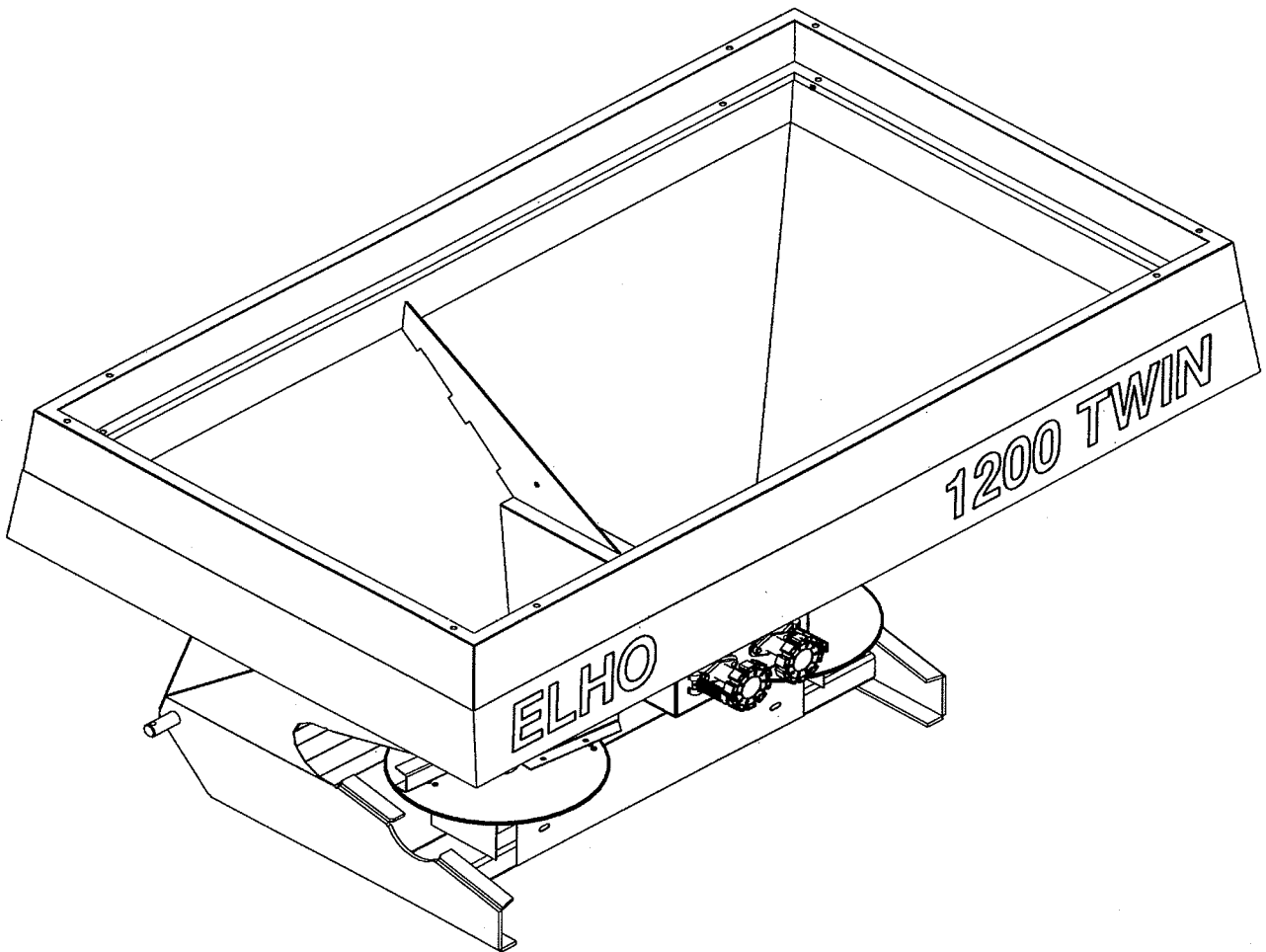
Kitkakytkimellä varustettu nivelakseli.

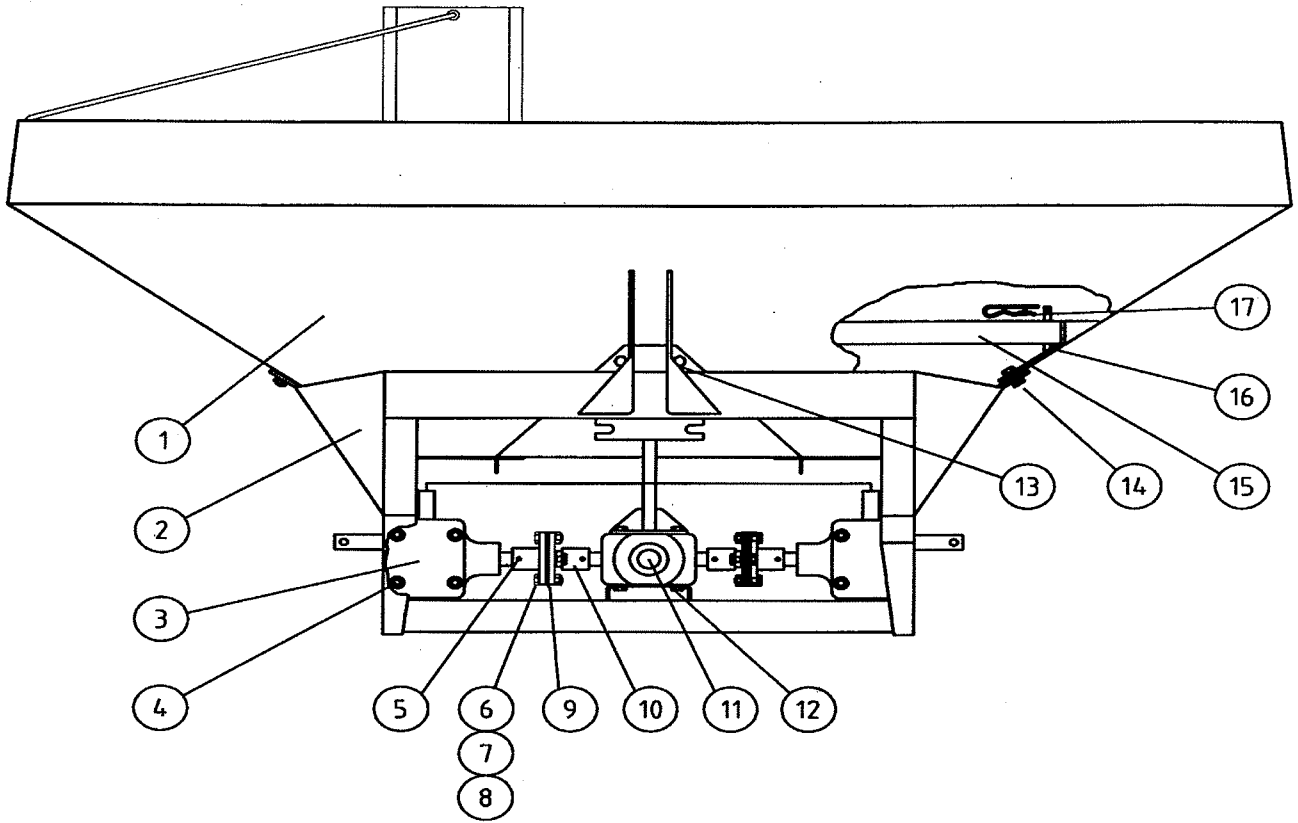
Mikäli käytettävä traktori on varustettu jäykällä voimanoton kytkimellä, suositellaan kitkatyyppisellä ylikuormituskytkimellä varustetun nivelakselin käyttämistä, jotta levittimen voimansiirto ei ylikuormittuisi käynnistysnykäyksestä. Sopiva nivelakseli on esimerkiksi Bondioli 04 sarja ja suositeltu momentti on 280 Nm.

ELHO

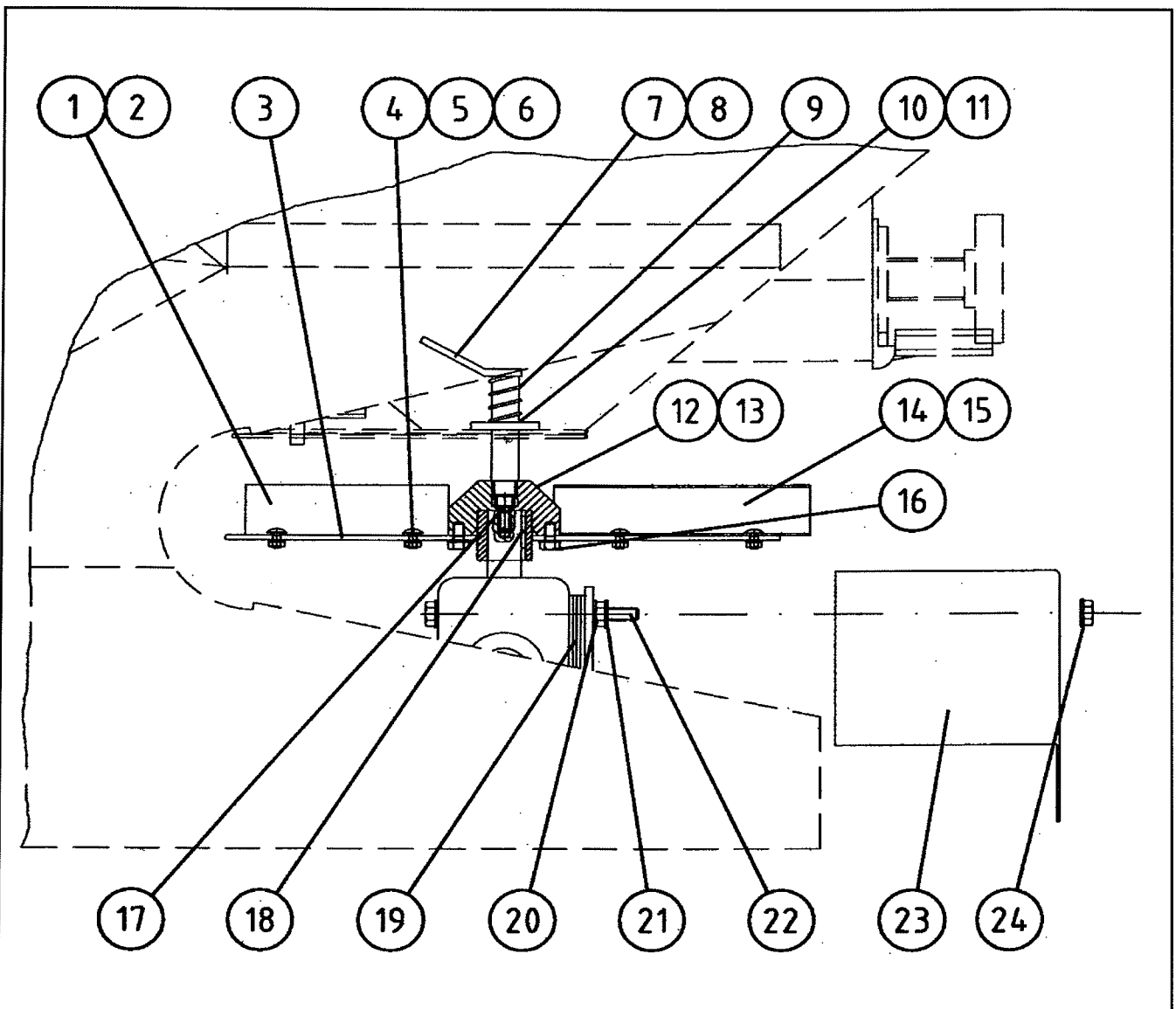
Spare Parts/ Ersatzteile/ Reservdelar/ Varaosat

1200 TWIN Serie 10.2

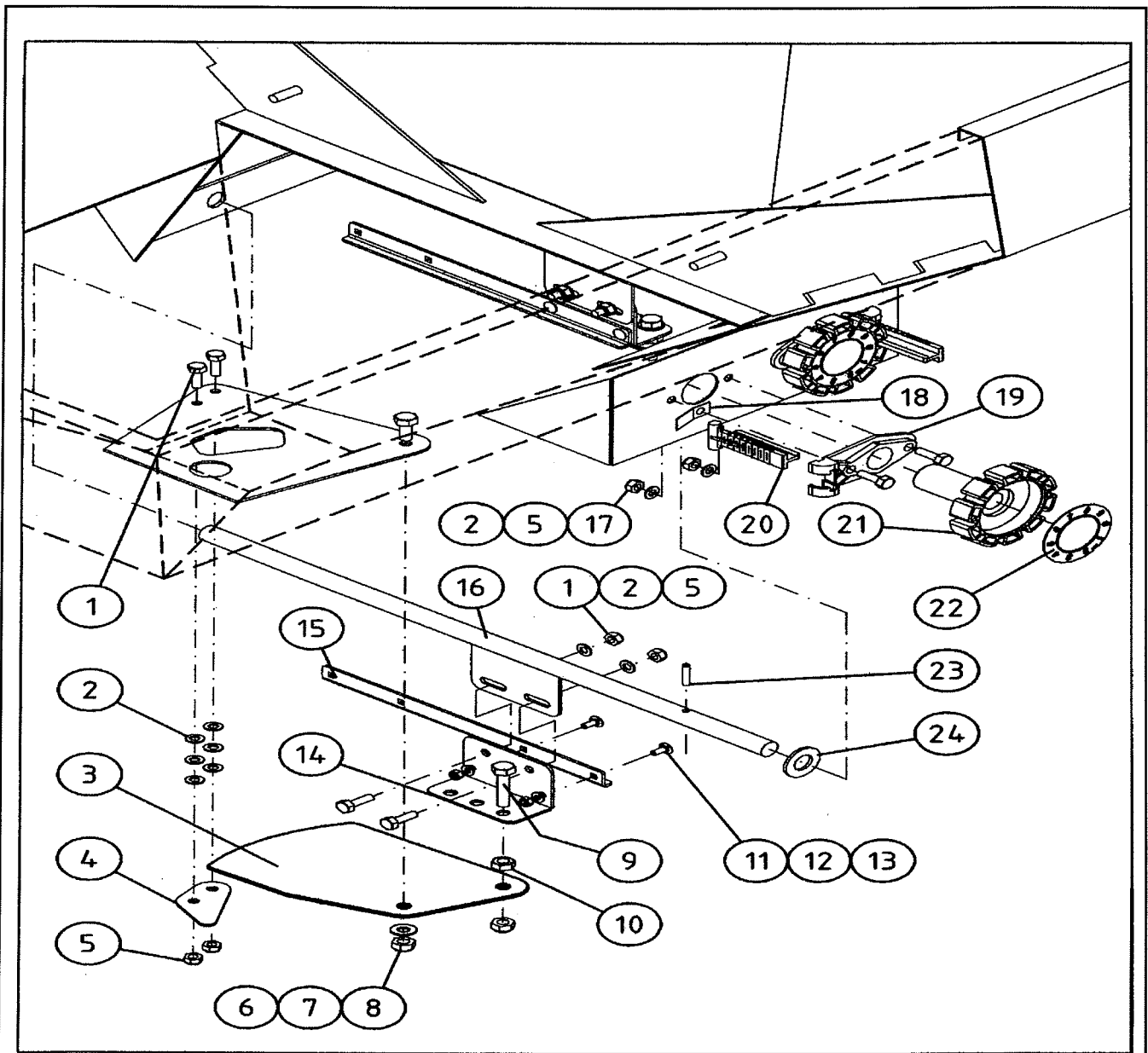




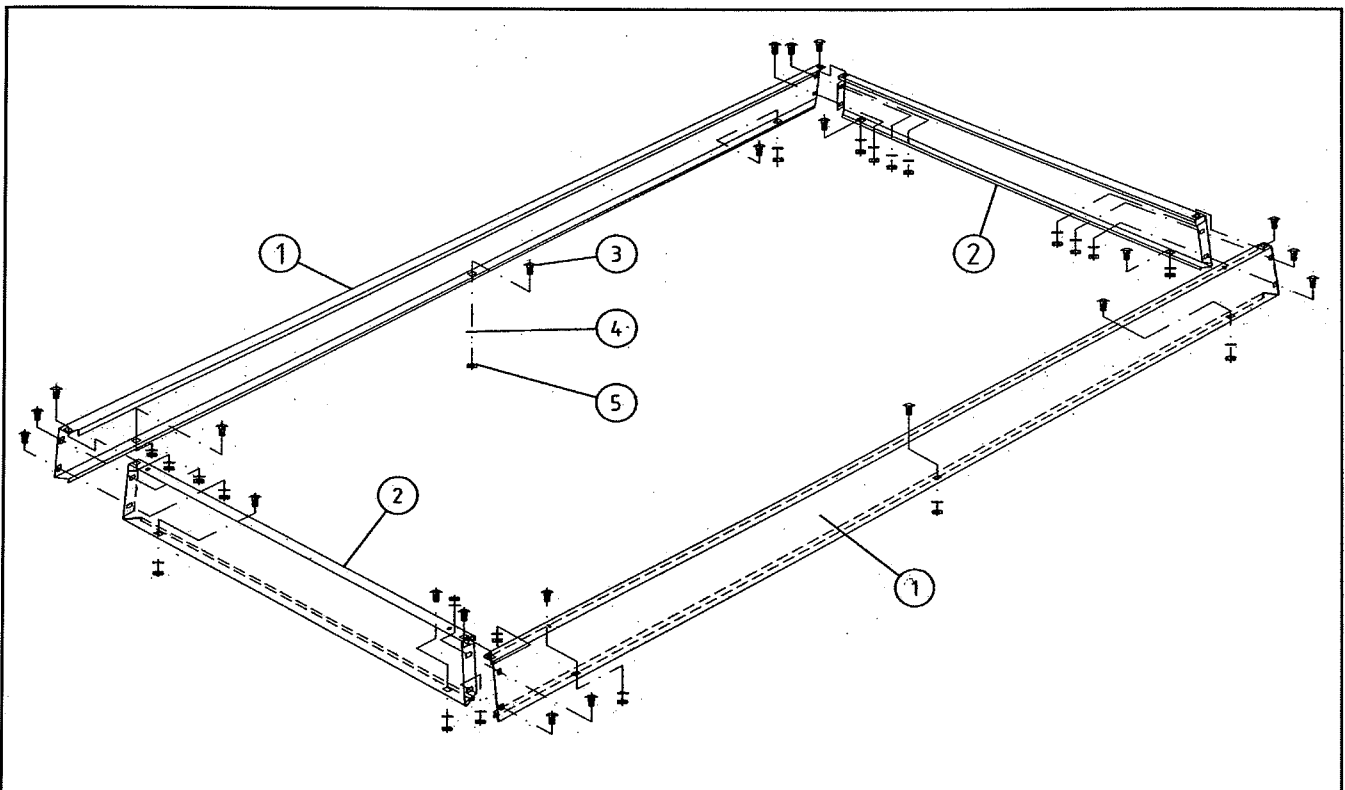
Pos	Name	Nahme	Benämning	Nimike	Kvalitet	NO	Pcs
1	Reservoir	Behälter	Behållare	Söiliö		720000	1
2	Frame	Rahmen	Ram	Runko		721000	1
3	Gearbox	Getriebe	Växellåda	Kulmavaihte	L-25A 124.904.02/e	724015	2
4	Screw	Schraube	6-k Skruv dg	Kuusioruuvi	DIN 931 8.8 M10X120 ZN	130270	4
5	Socket set screw	Gewindestifte	Låsskruv, insex	Pidätinruuvi	DIN 914 45H M6X10	132505	4
6	Screw	Schraube	6-k Skruv hg	Kuusioruuvi	DIN 933 8.8 M10X35 ZN	130900	8
7	Nut	Muttern	Låsmutter	Lukitusmutteri	DIN 985-8 M10 ZN	131580	29
8	Washer	Scheibe	Bricka	Aluslaatta	DIN 125A M10/10.5 ZN	131770	29
9	Rubber disc	Gummischeibe	Kopplingsplatta	Kytkinlevy		723090	2
10	Couple	Kupplung	Kopplingshalva	Kytkinpuolisko		723115	4
11	Gearbox	Getriebe	Växellåda	Kulmavaihte	L-25 A 124.017.20/e (1:1)	724000	1
12	Screw	Schraube	6-k skruv dg	Kuusioruuvi	DIN 931 8.8 M10x135 ZN	130282	4
13	Screw	Schraube	6-k Skruv hg	Kuusioruuvi	DIN 933 8.8 M10X40 ZN	130920	2
14	Screw	Schraube	6-k Skruv hg	Kuusioruuvi	DIN 933 8.8 M10X30 ZN	130880	6
15	Screen	Sieben	Sikt	Lannoiteverkko		720090	2
16	Bracket	Befestigung	Sikthållare	Verkkopidin		720130	2
17	Grip clips	Federvorstecker	Nålsprint	Neulasokka	DIN 11024 3 MM	132920	2



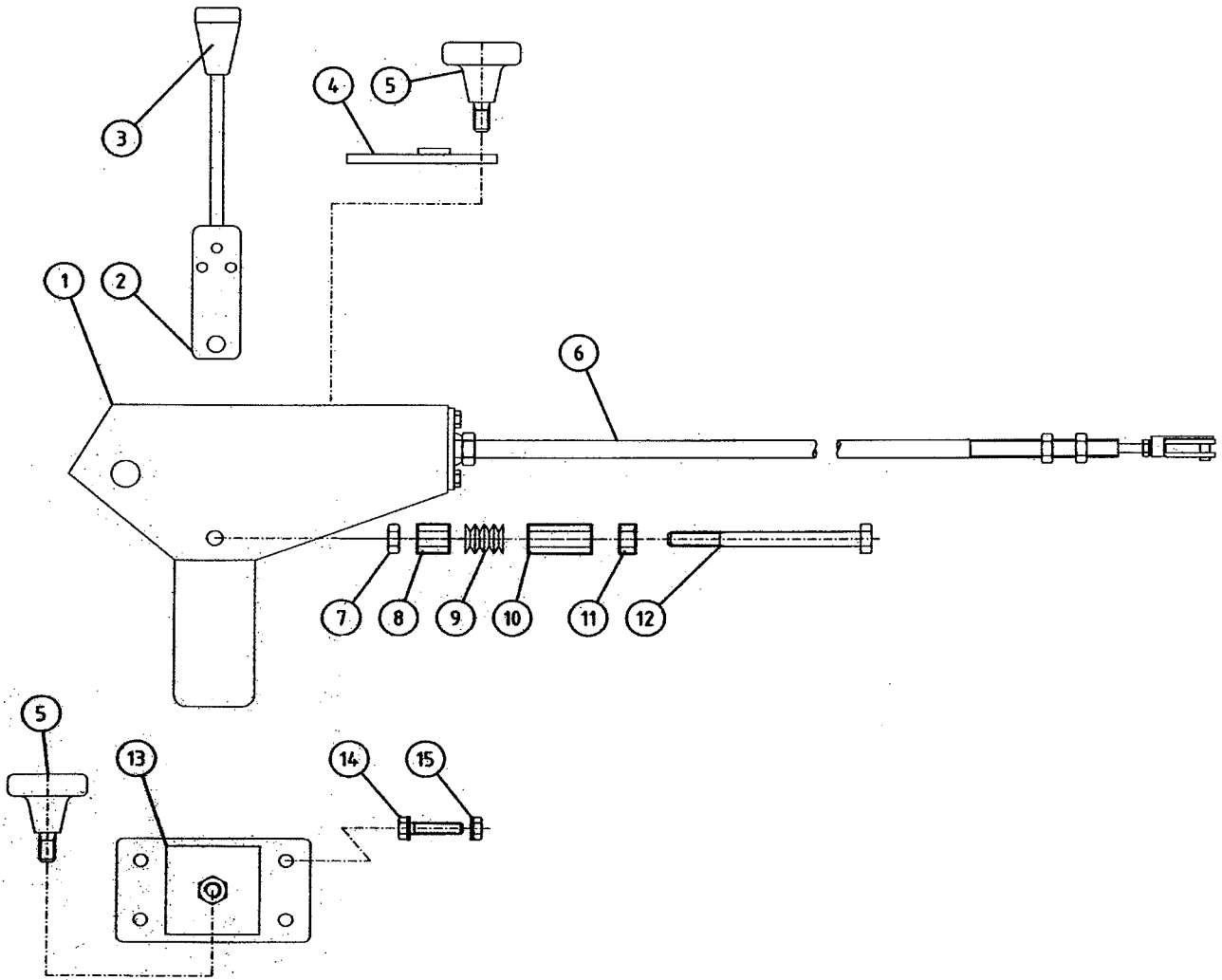
Pos	Name	Nahme	Benämning	Nimike	Kvalitet	NO	Pcs
1	Wing, left	Flügel, links	Kastvinge, vänster	Heittosiipi, vasen	165 mm	723220	1
2	Wing, rigt	Flügel, rechts	Kastvinge, höger	Heittosiipi, oikea	165 mm	723221	1
3	Disc	Scheibe	Tallrik	Lautanen		723250	2
4	Cup bolts	Flachrundschrabe	Låsskruv rostfri	Lukkoruuvi	DIN 603 M 6X16 A2	133090	8
5	Washer	Scheibe	Bricka	Aluslaatta	DIN 125A A4 M6/6.4	133028	8
6	Nut	Muttern	Låsmutter	Lukitusmutteri	DIN 985 A4 M 6	133020	8
7	Stir left	Umrührer links	Omrörare, vänster	Sekoittaja, vasen		723195	1
8	Stir right	Umrührer rechts	Omrörare, höger	Sekoittaja, oikea		723185	1
9	Spring	Feder	Fjäder	Jousi	Lo=60, Dm=24, d=1.8 A2	723280	2
10	Washer	Scheibe	Bricka	Aluslaata	Ø20.5x35x0,5 A2	723175	2
11	Seal	Dichtung	Tätningbricka	Tiivistelaatta	Ø20.5x50x6 HD-PE	723205	2
12	Flange, left	Nabe, links	Nav, vänster	Napa, vasen		723170	1
13	Flange, right	Nabe, rechts	Nav, höger	Napa, oikea		723160	1
14	Wing, left	Flügel, links	Kastvinge, vänster	Heittosiipi, vasen	230 mm	723230	1
15	Wing, rigt	Flügel, rechts	Kastvinge, höger	Heittosiipi, oikea	230 mm	723231	1
16	Screw	Schraube	6-k Skruv hg	Kuusioruuvi	DIN 933 8.8 M8X16 ZN	130700	8
17	Screw	Schraube	I-6 Skruv	6-koloruuvi	DIN 912 8.8 M8X20 ZN	131290	2
18	Spline	Keile	Flatkil	Laattakiila	DIN 6885 A 8x7x25	132948	2
19	Plate	Platte	Mellanplåt	Välilevy		723200	4
20	Nut	Muttern	Mutter	Kuusiomutteri	DIN 934 M10 ZN	131400	8
21	Washer	Scheibe	Bricka	Aluslaatta	DIN 125A M10/10.5 ZN	131770	16
22	Screw	Schraube	6-k Skruv dg	Kuusioruuvi	DIN 931 8.8 M10X150 ZN	130290	4
23	Cover	Schutz	Skydd	Suojaus		720080	1
24	Nut	Muttern	Låsmutter	Lukitusmutteri	DIN 985-8 M10 ZN	131580	4



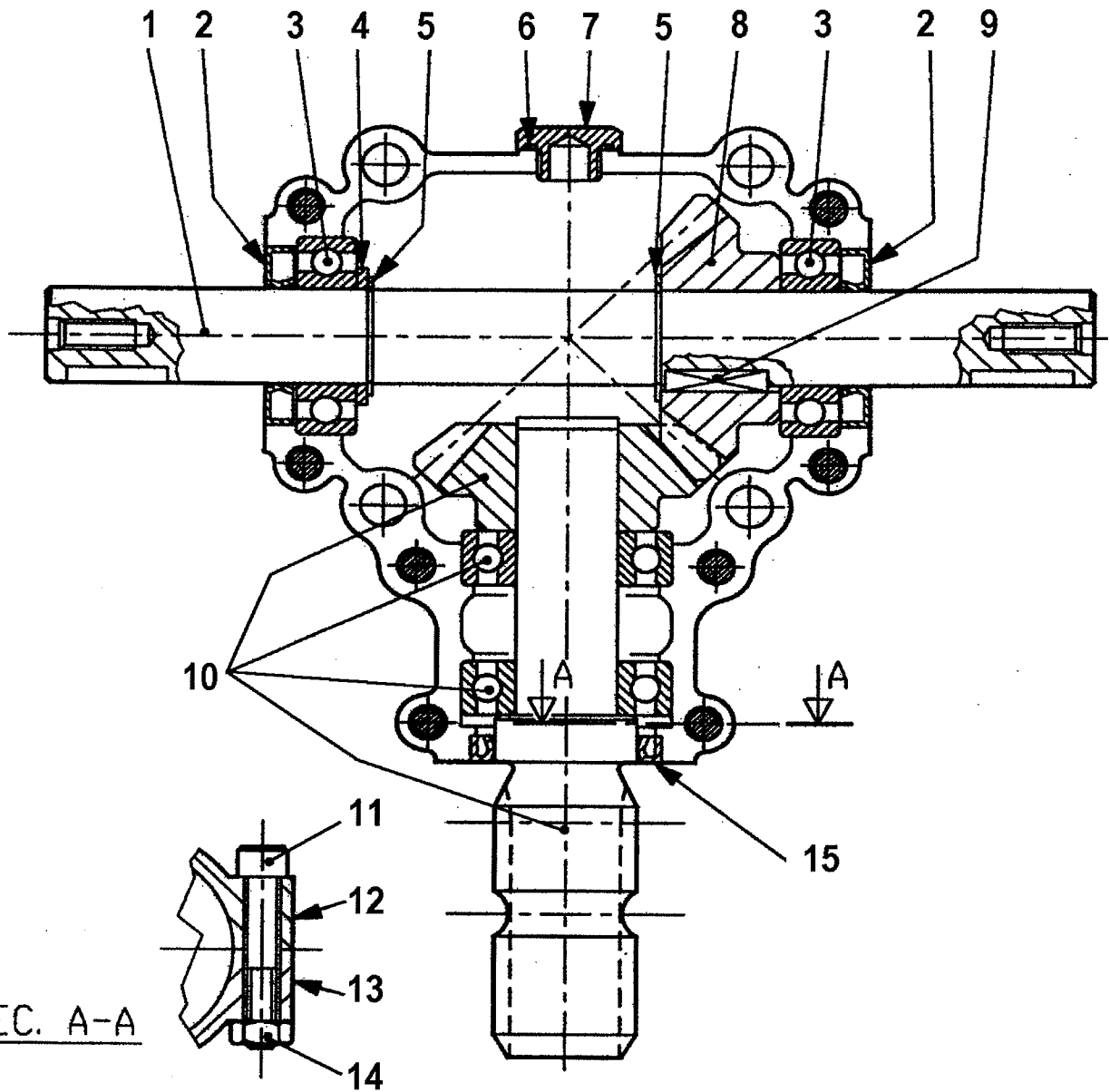
Pos	Name	Nahme	Benämning	Nimike	Kvalitet	NO	Pcs
1	Srew	Schraube	6-k skruv hg	Kuusioruuvi	DIN 933 A4 M8x20	133149	8
2	Washer	Scheibe	Bricka	Aluslaatta	DIN 125A A4 M 8/8,4	133030	20
3	Adjust plate	Einstellung platte	Inställningsplåt	Säätölevy		723025	2
4	Bracket	Stütze	Stöd	Tuki		723210	2
5	Nut	Muttern	Låsmutter	Lukitusmutteri	DIN 985 A4 M8	133025	12
6	Screw	Schraube	6-k Skruv hg	Kuusioruuvi	DIN 933 A4 M10x25	133160	2
7	Washer	Scheibe	Bricka	Aluslaatta	DIN 125A A4 M10/10.5	133032	4
8	Nut	Muttern	Låsmutter	Lukitusmutteri	DIN985 A4 M10	133026	4
9	Screw	Schraube	6-k Skruv dg	Kuusioruuvi	DIN 931 A4 M10x50	133175	2
10	Nut	Muttern	Mutter	Kuusiomutteri	DIN 934 A4 M 10	133235	2
11	Cup bolts	Flachrundschaube	Låsskruv rostfri	Lukkoruuvi	DIN 603 M 6X16 A2	133090	4
12	Washer	Scheibe	Bricka	Aluslaatta	DIN 125A A4 M6/6.4	133028	4
13	Nut	Muttern	Låsmutter	Lukitusmutteri	DIN 985 A4 M 6	133020	4
14	Adjustable flange	Einstellung Flansch	Inställningsfläns	Säätölaippa		723060	2
15	Bracket	Befestigung	Mellan stag	Väli tuki		723065	2
16	Adjustable shaft	Einstellungswelle	Inställningsaxel	Säätöaksila		723081	2
17	Srew	Schraube	6-k skruv hg	Kuusioruuvi	DIN 933 A4 M8x35	133150	2
18	Spring	Feder	Fjäder	Jousi		753090	2
19	Flange nut	Flansch Muttern	Flänsmutter	Laippamutteri		753140	2
20	Flap	Klappe	Låsklaff	Lukitussalpa		753080	2
21	Knob	Drehknopf	Mängdreglerratt	Määränsäätöpyörä		753120	2
22	Cover	Deckel	Lock	Kansi		753130	2
23	Spring pin	Spannhülsen	Rörsprint	Jousisokka	DIN 1481 6x30 A4	133193	2
24	Washer	Scheibe	Bricka	Aluslaatta	DIN 125A A4 M20/21	133037	2



Pos	Name	Nahme	Benämning	Nimike	Kvalitet	NO	Pcs
1	Extension Front & Rear	Erhöhung Vorne und Hinten	Förhöjningssida	Korokelaita		720056	2
2	Extension Left & Right	Erhöhung Links und Rechts	Förhöjningssida	Korokesivu		720055	2
3	Cup bolts	Flachrundschrabe	Lässkruv	Lukkoruuvi	DIN 603 8.8 M10X20 ZNC	132705	22
4	Washer	Scheibe	Bricka	Aluslaatta	DIN 125A M10/10.5 ZN	131770	22
5	Nut	Muttern	Låsmutter	Lukitusmutteri	DIN 985-8 M10 ZN	131580	22

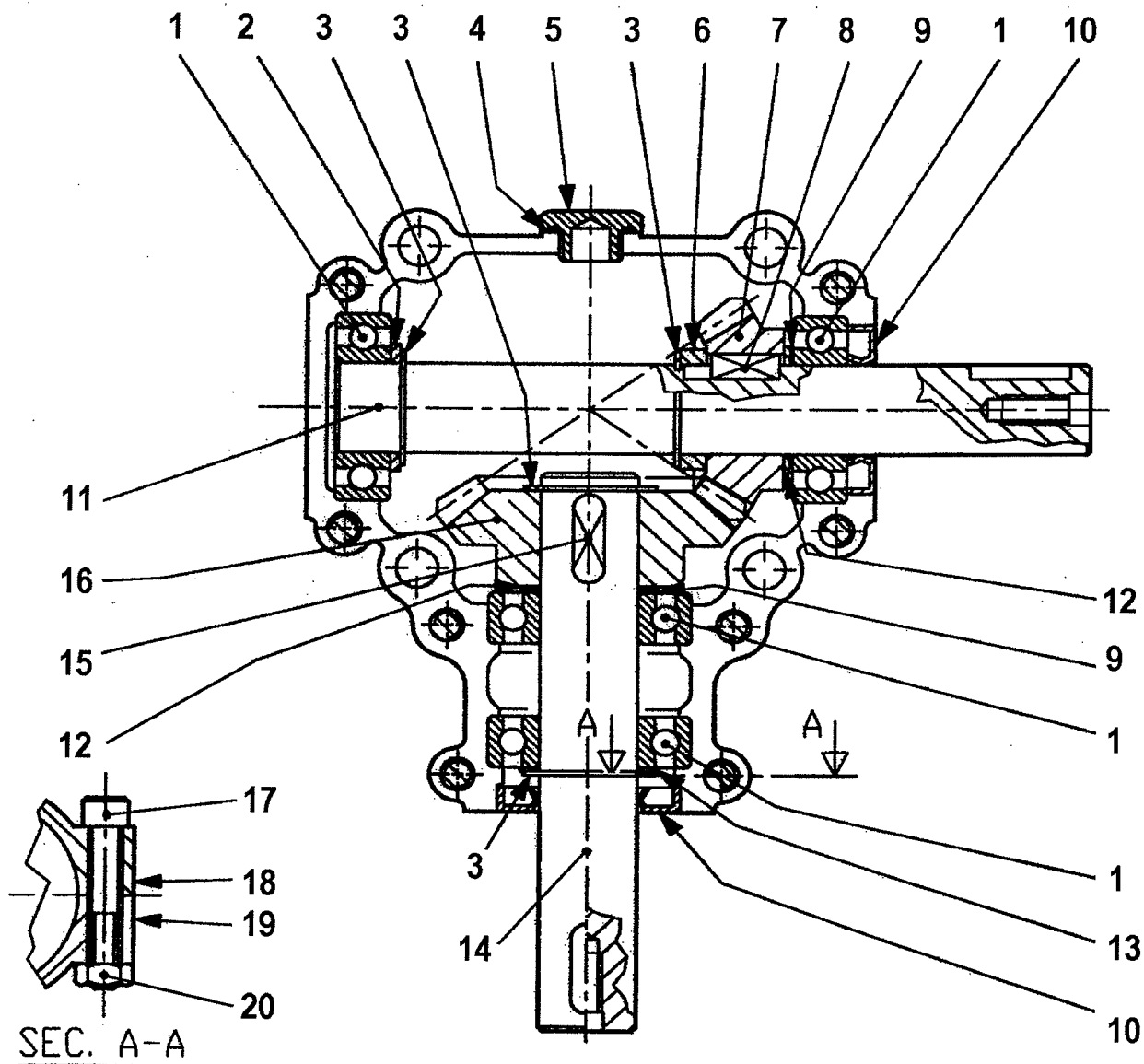


Pos	Name	Nahme	Benämning	Nimike	Kvalitet	NO	Pcs
1	Cable control panel	Bedienungskasten	Kabelstyrningslåda	Kaukosäätökotelo		723030	1
2	Lever	Hebel	Spak för rullbord	Hallintavipu		805720	2
3	Knob	Knopfen	Knopp	Nuppi		724030	2
4	Limit flap	Begrenzen	Matningsbegräns.	Pidätin		723035	2
5	Handle	Klinke	Stjärnvred	Tähtivännin	M 10	752601	3
6	Cable	Bedienungskabel	Fjärreglagekabel	Kaukosäätökaapeli	2750mm	710220	2
7	Nut	Muttern	Låsmutter	Lukitusmutteri	DIN 985-8 M10 ZN	131580	1
8	Spacer	Buchse	Bussning	Välihylssy	C=20 mm	805765	1
9	Washer	Scheibe	Tallriksfjäder	Lautasjousi	DIN 2093C 20,0/10,2X0,5	132180	8
10	Spacer	Buchse	Bussning	Välihylssy	C=40 mm	805760	1
11	Spacer	Buchse	Bussning	Välihylssy	C=10 mm	805762	1
12	Screw	Schraube	6-k Skruv dg	Kuusioruuvi	DIN 931 8.8 M10X120 ZN	130270	1
13	Bracket	Befestigung	Fjärreglagefäste	Kaukosäädönpidike		750120	1
14	Screw	Schraube	6-k Skruv hg	Kuusioruuvi	DIN 933 8.8 M8X35 ZN	130780	4
15	Nut	Muttern	Låsmutter	Lukitusmutteri	DIN 985-8 M8 ZN	131570	4



SEC. A-A

Pos	Name	Nahme	Benämning	Nimike	Kvalitet	NO	Pcs
1	Shaft	Welle	Axel	Akseli	0.124.3105.02	724011	1
2	Oil seal	Öl dichtung	Oljetätning	Öljytiiviste	25x47x7	801560	2
3	Bearing	Lager	Lager	Laakeri	6205	140250	2
4	Shim	Ausgleichscheibe	Shims	Säätölevy	25.6x2.5	724014	1
5	Snap ring	Sicherungring	Låsring	Lukkorengas	25 UNI7435	724041	2
6	O-ring	O-ring	O-ring	O-rengas	OR-3068	724044	1
7	Plug	Stopfen	Plugg	Tulppa	3/8" GAS	801540	1
8	Gear	Zahnrad	Kugghjul	Hammasratas	Z16 M4.5 C	724001	1
9	Parallel key	Kiele	Flatkil	Laattakiila	A 8X7X25	724028	1
10	Shaft+Crown	Welle+ zahnrad	Axel+kugghjul	Akseli+ hammasratas	2.124.5283.00	724004	1
11	Bolt	Schraube	6k-skruv	Kuusioruuvi	M8x45 8.8	724024	8
12	Casing	Gehäuse	Hus	Kotelo	1.124.0303.00	724008	1
13	Casing	Gehäuse	Hus	Kotelo	1.124.0302.00	724007	1
14	Hex. Nut	Muttern	6k-mutter	Kuusiomutteri	M8	724025	8
15	Oil seal	Öl dichtung	Oljetätning	Öljytiiviste	35x47x7	801580	1



Pos	Name	Nahme	Benämning	Nimike	Kvalitet	NO	Pcs
1	Bearing	Lager	Lager	Laakeri	6205	140250	4
2	Shim	Ausgleichscheibe	Shims	Säätölevy	25.6x2.5	724014	1
3	Snap ring	Sicherungring	Låsring	Lukkorengas	25 UNI 7435	724041	4
4	O-ring	O-ring	O-ring	O-rengas	OR-3068	724044	1
5	Plug	Stopfen	Plugg	Tulppa	3/8" GAS	801540	1
6	Spacer	Buchse	Distans	Väliholkki	0.104.7105.00	724045	1
7	Pinion	Zahnrad	Kuggghjul	Hammasratas	Z17 M3,5	724042	1
8	Parallel key	Kiele	Flatkil	Laattakiila	A 8x7x18	724029	1
9	Shim	Ausgleichscheibe	Shims	Säätölevy	25.6x0.8	724020	2
10	Oil seal	Öl dichtung	Oljetätning	Öljiytiviste	25x47x7	801560	2
11	Shaft	Welle	Axel	Akseli	0.124.3104.01	724026	1
12	Shim	Ausgleichscheibe	Shims	Säätölevy	25.6x1.0	724021	2
13	Shim	Ausgleichscheibe	Shims	Säätölevy	25.6x0.6	724017	1
14	Shaft	Welle	Axel	Akseli	0.104.2100.00	724019	1
15	Parallel key	Kiele	Flatkil	Laattakiila	A 8x7x25	724028	1
16	Crown wheel	Zahnrad	Kuggghjul	Hammasratas	Z23 M3,5	724016	1
17	Bolt	Schraube	6k-skruv	Kuusioruuvi	8x45 8.8	724024	8
18	Casing	Getriebe	Hus	Kotelo	0.124.0300.00	724023	1
19	Casing	Getriebe	Hus	Kotelo	1.124.0301.00	724027	1
20	Hex. Nut	Muttern	6k-mutter	Kuusiomutteri	M8	724025	8