

Serie 10.3

ELHO

MASTER 300



940003
SUOMI

Oy *ELHO* Ab
68910 Pännäinen
SUOMI

www.elho.fi
elho@elho.fi

EY-Vaatimustenmukaisuusvakuutus

Oy ELHO AB
Industrivägen 6
68910 Pännäinen
SUOMI

vakuuttaa, että valmistamamme:

ELHO Master 300 kelapöyhin
Sarja numero 10.3

täyttää seuraavien direktiivin oleelliset turvallisuusvaatimukset:

Directive 89/932-EEC

Directive 91/638/EEC

Directive 93/44/EEC

Directive 93/68/EEC

Koneen suunnittelussa on lisäksi otettu huomioon muut soveltuvat standardit ja direktiivit soveltuvien osien:

EN 292-1

EN 292-2

EN 294

EN 349

EN 811

EN 1152

SFS 5091

Pännäinen ____ . ____ . 1999

Dan Johan Löfvik
Tuotantopäällikkö

1. Takuu

ELHO maatalouskoneilla on yhden käyttökauden takuu. Takuu koskee valmistus ja materiaalivikoja. Takuu ei koske varaosia.

Osat, jotka eivät ole ELHO:n valmistamia, kuten hydraulii- tai sähkökomponentit, yleiset nivelakselit, vaihdelaatikot, renkaat j.n.e. korvataan kyseisen valmistajan takuehtojen mukaisesti.

Osat, joista reklamoidaan takuuajana, vaihdetaan tai korjataan veloituksetta mikäli ne toimitetaan meille tai maahantuojallemme rahtivapaasti tunnistetiedoilla varustettuna.

Takuu ei koske työ tai kuljetuskustannuksia.

Takuu on voimassa ainoastaan silloin kun vahingosta on ilmoitettu meille tai maahantuojallemme 14 päivän sisällä tapahtumasta.

Yleisen käytännön mukaisesti emme ota vastuuta vahingoista, jotka ovat sattuneet joissakin seuraavissa olosuhteissa:

- luvaton muuntelu
- ei-alkuperäisten osien asentaminen
- puutteellisesta huollosta aiheutuneista vaurioista
- konetta on käytetty virheellisesti tai ylikuormitettu
- konetta on käytetty muuhun tarkoitukseen kuin mihin se on suunniteltu.

Takuu ei korvaa laitteen raaka-aine- tai valmistusvikojen aiheuttamia seurannaisvaikutuksia eikä niistä johtuvia taloudellisia menetyksiä

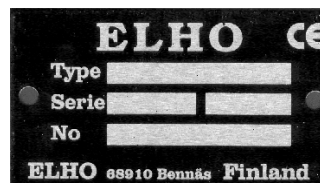
Koska ELHO tuotteita käytetään valvontamme ulkopuolella voimme ainoastaan taata laadun emmekä ota vastuuta suorituskyvystä.

ELHO pidättää itsellään oikeuden kehittää tai muuttaa koneen rakennetta, huomioimatta koneiden aikaisempia toimituksia.



- Tätä tunnusmerkkiä käytetään käyttöohjeessa kun neuvot koskee
- henkilöturvallisuutta
 - koneen vaurioriskiä
 - erityisen tärkeitä neuvoja koneen käyttäjälle

1.1 Tunnistus



Nämä tiedot tulee aina olla säännöllisesti täytettynä takuulomakella

Sisällysluettelo

1. Takuehdot
 - 1.1 Tunnistus
2. Tekniset tiedot
 - 2.1 Tarkoitettu käyttö
 - 2.2 Tekniset tiedot
3. Turvallisuusohjeet
4. Asennusohjeet
5. Kiinnitys traktoriin
6. Säädot
7. Huolto
8. Säilytys
9. Varaosaluettelo

2. Tekniset tiedot

2.1 Tarkoitettu käyttö

ELHO Master 300 saa ainoastaan käyttää ruohon, heinän ja olkien pöyhintään ja haravointiin.

Pöyhimen käyttö muuhun tarkoitukseen on kielletty.

2.2 Tekniset tiedot

Työleveys	300 cm
Kokonaisleveys	320 cm
Korkeus	130 cm
Pituus (Kokoojakourilla)	216 cm
Kelan halkaisija	98 cm
Kelan pyörimisnopeus (v.o.a 540 r/min)	274 r/min
Piikkilapoja	6 kpl
Piikkien lukumäärä	63 kpl
Tehontarve	12-25 hv
Ajonopeus	6-12 km/h
Rengaskoko	5,00-8"
Paino n.	550 kg



3. Turvallisuusohjeet

Huolehdi tässä mainittujen turvallisuusohjeiden lisäksi kaikista yleisistä turvallisuussäännöistä jotka koskevat koneellista työskentelyä.

- ⚠ Varmista että lapset ja ulkopuoliset ovat tarvittavalla etäisyydellä koneesta.
- ⚠ Ennen koneen käynnistämistä varmista ettei koneen alla tai päällä ole irrallisia esineitä.
- ⚠ Pysäytä aina traktorin moottori, kytke seisontajarru ja poista virta-avain ennen kun poistut ohjaamosta tekemään mitään puhdistus-, huolto-, tai säätötoimenpiteitä koneeseen.
- ⚠ Ota huomioon että koneen roottori mahtaa pyöriä jopa puoleen minuuttiin vapaakytkemisen jälkeen.
- ⚠ Tieajossa on käytettävä kohtuullista ajonopeutta varsinkin epätasaisilla osuuksilla.

4. Asennus ohjeet

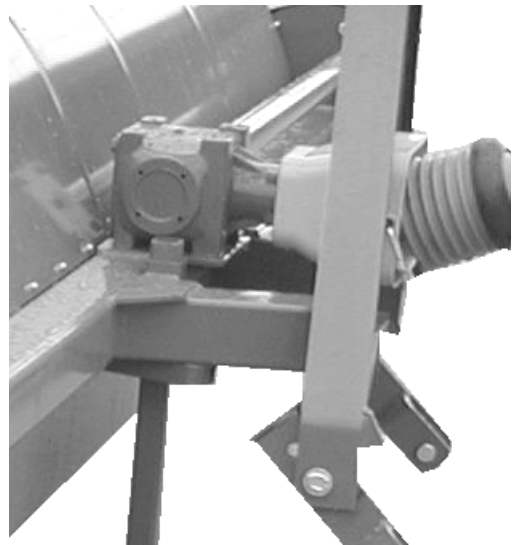
Kulmavaihte on tehtaalla täytetty öljyllä SAE.90EP 1,2 litraa. Tarkista kuitenkin öljypintaa ennen käyttöönottoa. Öljypinnan taso tulee olla n.85mm täyttöreian yläreunasta .

5. Kiinitys traktoriin

Haravapöyhin asennetaan traktorin kolmepistennostolaitteeseen ja tarkistetaan että nivelakselin pituus on sopiva sekä työ että kuljetusasunnoissa. (Myös lyhyellä työntövarrella).

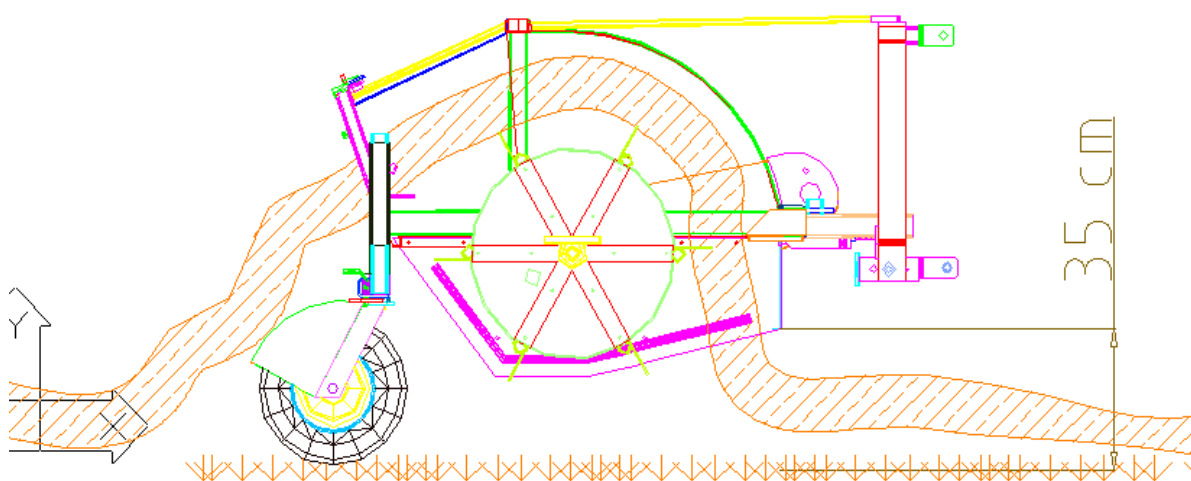
Erityisesti on tarkistettava nivelakselin pituus kun siirrytään käyttämään toista traktoria.

Nivelakseli lyhennetään tarpeen vaatiessa nivelakselinvalmistajan antaminen ohjeiden mukaisesti. HUOM! Säätömahdollisuus on myöskin olemassa vetotappien kiinityspisteissä.



6. Käyttö ohjeet

Kun pöyhin on kiinnitetty traktoriin nostetaan tukijalka. Tieajoissa on käytettävä kohtuullista ajonopeutta varsinkin epätasaisella osuuksilla. Kannatinpyörät ja työntövarsi asennetaan niin että saadaan työvaiheesta riippuen haluttu asento. Koneetta ei koskaan saa asettaa niin matalaiie että piikit koskevat kovasti maahan. On osoittautunut että yleensä paras asento on n. 35cm etulevyn ja maan välillä.

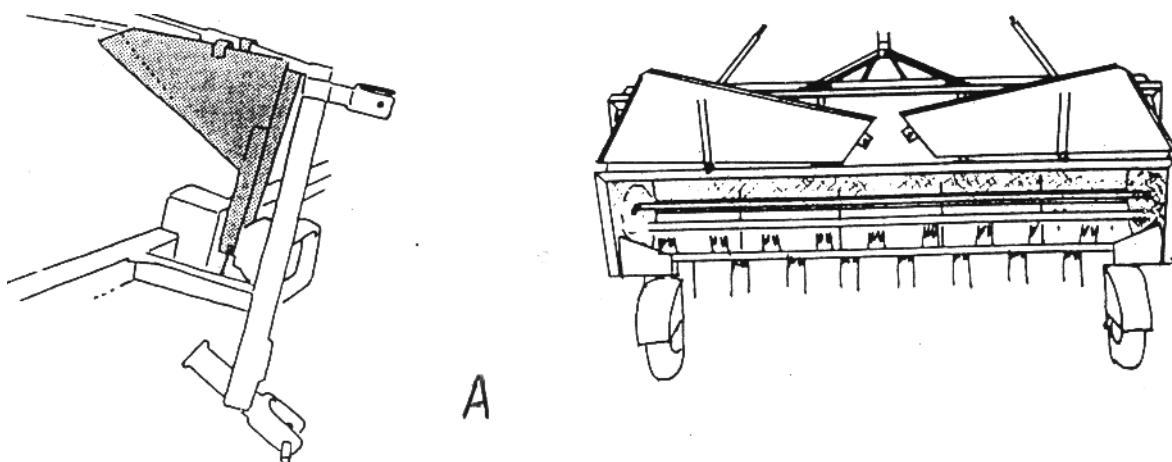


Traktorin hydraulikka säädetään vapaa asentoon. Paras pyörimisnopeus ajonopeuteen verrattuna saavutetaan säätämällä traktorin moottorin kierroslukua ja käytämällä sopivaa ajovaihdetta. Tavallisesti saavutetaan paras työtulos ajonopeudella 1-12 km/h. Nopeutta tulee kuitenkin aina säätää olosuhteiden mukaan. Jyrkemissä käänöksessä on käytettävä kohtuullista pyörimisnopeutta koska nivelakseli muutoin rasittuu kohtuuttomasti. On myöskin varottava kääntämistä "väkisin" enemmän kuin mitä vetolaitteen rajoittimet sallivat.

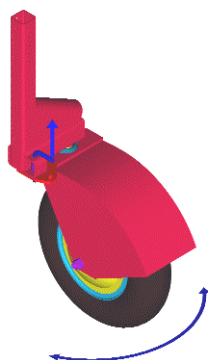
HUOM! Pöyhin lukkiutuu kuljetusasentoon ainoastaan jos se nostetaan suorana ollessaan ylös. Koskaan ei saa peruuttaa kun koneen pyörät ovat maassa!

6.1 Pöyhintä

Pöyhinnän ajaksi kokoojakorut sekä hajoituskolmiot voidaan kuljettaa koneen päällä kuvien mukaisesti. HUOM! Pieni vetojousi varmistaa hajoituskolmioiden alaosa A kuvassa.



Pöyhittäessä kelakammion piikit murskaavat jonkinverran kasvustoa. Murskaava vaikutus lisääntyy kelan kierrosnopeutta nostamalla sekä kallistamalla konetta taaksepäin. Paras tulos saavutetaan jos ajosuunta on heinän kaatumissuuntaa vasten.



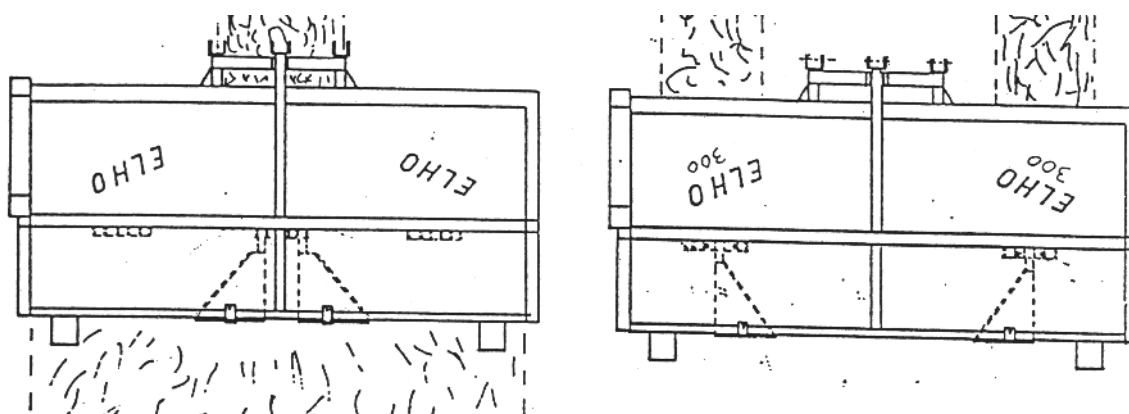
Mikäli halutaan voidaan ensimmäinen pöyhintäkierros pellolla ajaa pöyhin hieman poikeutettuna ajosuuntaan nähden pyöränsäädön avulla. Vrt oheinen kuva. Tällöin reuna-alueen heinä siirtyy hiukan ojasta pois päin mikä saattaa helpottaa paalausta. Yllä oleva viisto ajotapa voi myöskin ensimmäisessä pöyhinnässä helpottaa maahan sateen painaman ruohon noukintaa.

6.2 Karhoaminen

Haravointia varten asennetaan koneeseen kokoojakourut oheisen kuvan mukaisesti. Muodostunut karho on erittäin tasainen ja helppo paalata.



Haravoitujen karhojen uudelleen levitys tapahtuu kiinnittämällä koneeseen hajoituskolmiot oheisen kuvan periaatteen mukaisesti. On huomattava että hajoituslevyt voidaan asettaa eri etäisyydelle toisistaan hajoitettavan karhon muodon mukaan.



7. Huolto

Tarkistetaan säännöllisesti :

- Ruuvien kireys
- Rullaketjun kireys
- Kannatinpyörien ilmapaine (4,2 bar)

7.1 Voitelu

Kulmavaihteen öljy lisätään tarpeen vaatiessa. Käytetään vaihdelaatikkoöljyä SAE.90EP. öljysisältö 1,2 l , öljypinnan taso n. 85mm täyttöreian yläreunasta. Nivelakselin profiiliputket ja nivelet rasvataan päivittäin. Samoin rullaketju, joka voidellaan öljyllä suojuksessa olevan reiän kautta. Kannatinpyörien säätimet ja nostokolmion kääntönivelet voidellaan tarpeen mukaan öljyllä. Vetokolmion liukupinnat pidetään kevyesti rasvattuna.

Kelan ja väliakselin laakerit voidellaan kerran käyttökaudessa.

7.2 Murtopultti



Master 300 on varustettu murtopultilla takimmaisessa ketjupyörässä ettei kela hajoa jos se osuu maahan ajon aikana. Jos ruuvi katkee sen voi vaihtaa uuteen ruuviin ja mutteriin.(M6x30 8.8 + Nyloc M6 Lukitusmutteri)

8. Säilytys

Käyttökauden jälkeen kone puhdistetaan .Vaihda mahd. vaurioituneet osat ja voitele konetta. Erittäin tärkeä on rullaketjun voitelu. Korjaa maalivauriot ja säilytä kone kuivassa tilassa.