

940016

ELHO

HARAVAPÖYHIN

10.0



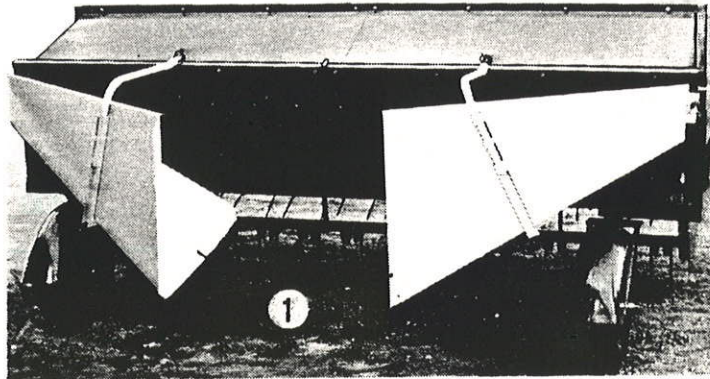
KÄYTTÖOHJEET
VARAOSALUETTELO

TEKNISET TIEDOT	260	300
Työleveys	260 cm	300 cm
Kokonaisleveys	280 cm	320 cm
Korkeus	130 cm	130 cm
Pituus	216 cm (kokoojakouruilla)	216 cm
Kela Ø	98 cm	98 cm
Kelan pyörimisnopeus	327 r/min (ulosottoaks.540 r/min)	327 r/min
Piikkilapoja	4 kpl	4 kpl
Piikkien lukumäärä	48 kpl	56 kpl
Tehotarve	12-15 hv	15-18 hv
Ajonopeus	6-12 km/h	6-12 km/h
Rengaskoko	5.00" -8"	5.00" -8"
Paino	325 kg	370 kg

Koneen rakenne ja toiminta.

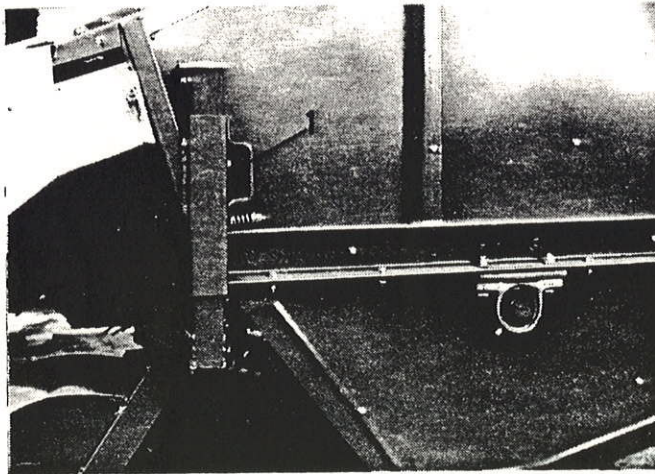
Kone on nostolaitesovitteinen. Toiminta perustuu ajosuuntaan nähden poikittain akseloituun pyörivään haravakelaan. Pyöriessään "vastakarvaan" kela nostaa kaadetun heinän maasta, lyö sen kelakammion etuseinää vasten ja heittää kelakammion kaarevan pinnan myötäisesti koneen takapästä ulos.

Käyttövoimansa haravakela saa traktorin ulosottoakselilta nivelakselin, kulmavaihteen, väliakselin ja rullaketjun välityksellä.



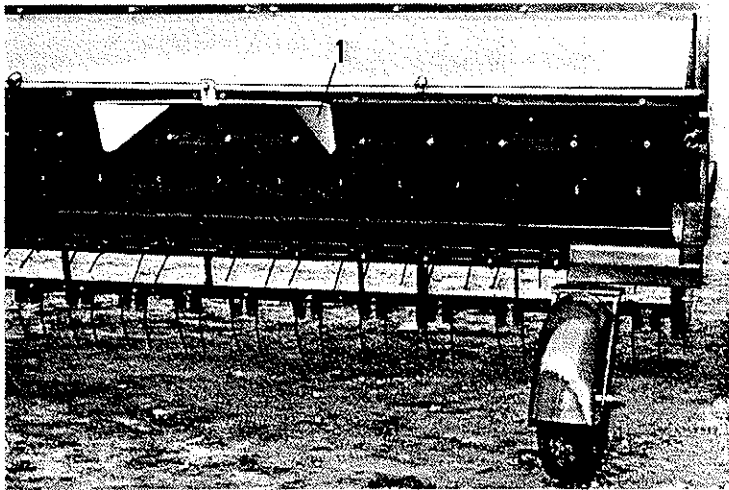
Kuva 1

Karhoille ajoa varten asennetaan taakse kokoojakourut (1, kuva 1) jotka muodostavat karheen koneen keskilinjalle.



Kuva 3

Kone on varustettu korkeudeltaan säädettävillä kannatuspyörillä. Pyörät ovat koneen äärireunojen sisäpuolella, mikä mahdollistaa myös ojanreunojen tarkan haravoinnin ja pöyhinnän. Työkorkeutta säädetään kannatinpyörien avulla (1 kuva 3).



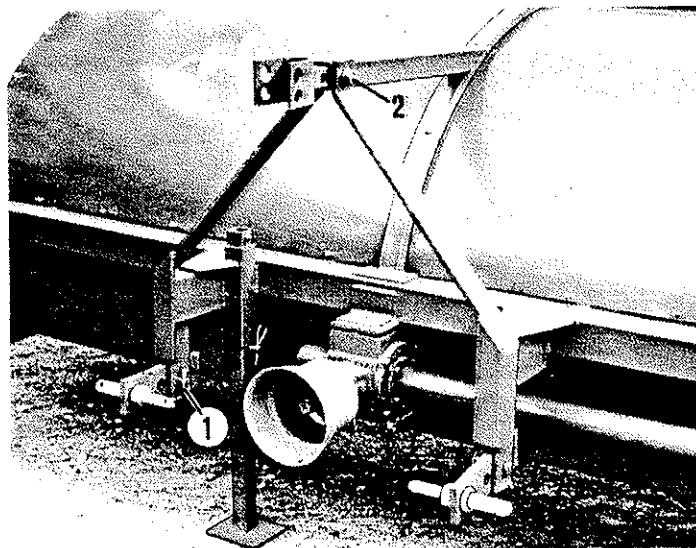
Kuva 2

Karhojen hajoittamista varten asennetaan kela-kammion takaosaan hajoituskolmio (1 kuva 2)

Ensi-asennus.

Haravapöyhimen traktorin kolmepistekiinnikkeeseen kiinnittämisen jälkeen tarkistetaan työntövartta lyhentämällä ja pidentämällä että nivelakselin pituus on sopiva eri ajoasennuksissa.

Huom. Säätömahdollisuuksia on myöskin vetotappien kiinnityksissä (1 kuva 4) ja työntövarren kiinnityspisteessä (2 kuva 4)



Kuva 4

Käyttöohjeet.

Kiinnitettyä pöyhimen traktoriin nostetaan tukijalka. Kannatinpyörät ja työntövarsi asennetaan niin, että saadaan haluttu asento riippuen työvaiheesta. Konetta ei saa koskaan asettaa niin matalalle että piikit käyvät kovasti maahan.

Paras asennus on noin 35 cm etureunan pellin ja maan välillä.

Traktorin hydraulikka säädetään vapaa-asentoon.

Paras pyörimisnopeus ajonopeuteen nähden saavutetaan käyttämällä traktorin moottorikierroksia ja sopivaa vaihdetta. Tavallisesti saadaan paras työtulos 6 - 12 km tuntinopeudella. Nopeutta tulee kuitenkin aina säätää olosuhteista riippuen.

Koskaan ei saa peruuttaa kun koneen kannatinpyörät ovat maassa.

Pöyhittäessä kelakammion piikit murskaavat jonkin verran kasvustoa. Murskaava vaikutus lisääntyy kelan kierrosnopeutta nostamalla sekä kallistamalla konetta taaksepäin. Paras työsaavutus saadaan jos ajosuunta on heinän kaatumissuuntaa vasten.

Haravointia varten koneeseen asennetaan pikakiinnitteiset kokoojakourut (1 kuva 1). Muodostunut karho on erittäin tasainen ja helppo paalata.

Haravoitujen karhojen uudelleen levitys tapahtuu kiinnittämällä koneeseen hajoituskolmio (1 kuva 2)

Jälkitarkastus ja toimenpiteet.

Tarkistetaan säännöllisesti:

Pulttien kireys

Rullaketjun kireys (1 kuva 5)

Kannatinpyörien ilmapaine (4,2 kp/cm²)

Voitelu:

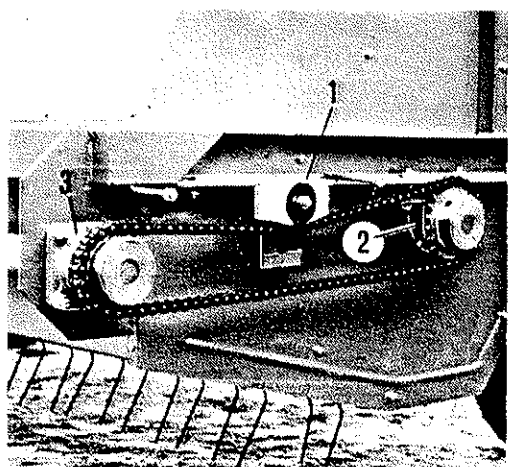
Kulmavaihteen öljy vaihdetaan kerran käyttökaudella 1 lit.

SAE 140 vaihdelaatikkoöljyä.

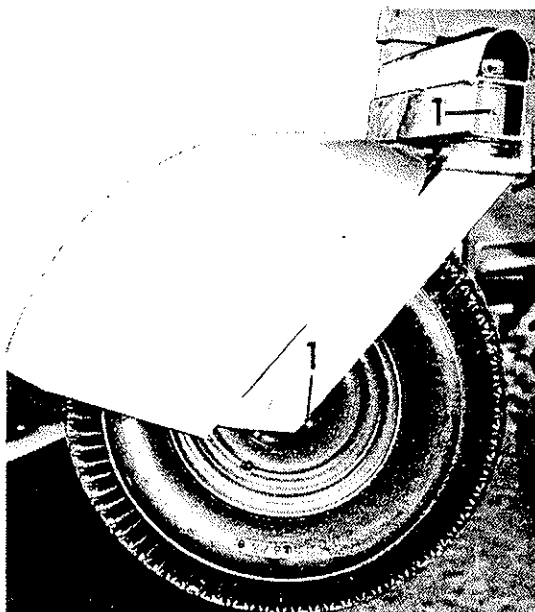
Kelan (2 kuva 5) ja väliakselin laakerit (3 kuva 5)

voidellaan kerran käyttökaudella.

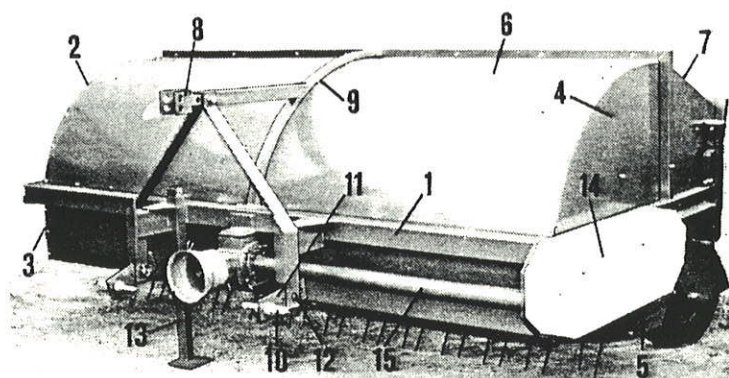
Kannatinpyörät (nipat 1 kuva 6) sekä nivelakselin urat ja profiiliputket rasvataan päivittäin. Rullaketju ja kannatinpyörien säätimet voidellaan tarpeen mukaan öljyllä.



Kuva 5

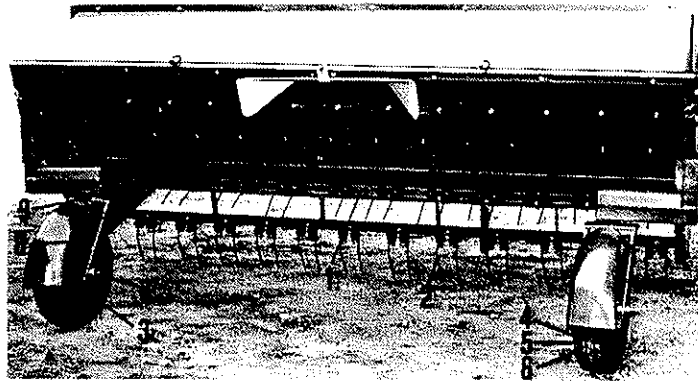


Kuva 6



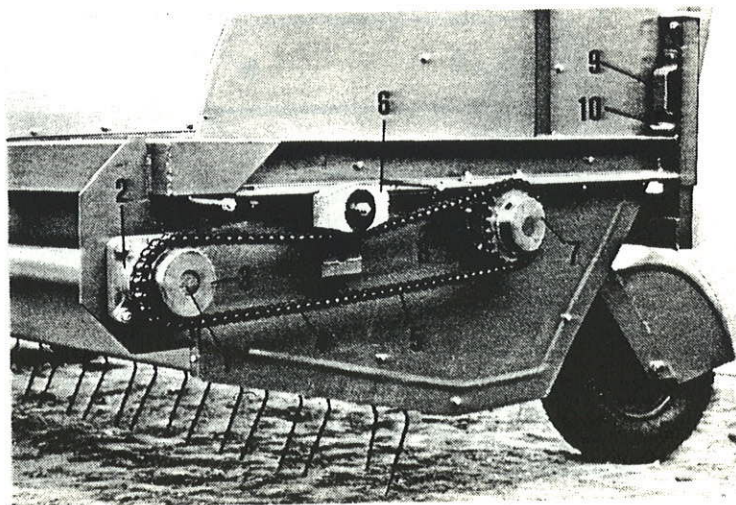
Kuva 7

Viite n:o	Nimike	260 Osa n:o	300 Osa n:o	Kpl
1	Runko hits.	RK 1 S	RK 1 S-3	1
2	Oikea päätylevy ylä	RK 5	RK 5	1
3	Oikea päätylevy ala	RK 7	RK 7	1
4	Vasen päätylevy ylä	RK 6	RK 6	1
5	Vasen päätylevy ala	RK 8	RK 8	1
6	Etu suojapecti	RK 9	RK 9-3	1
7	Taka suojapecti	RK 10	RK 10-3	1
8	Haarukka	RK 38 S	RK 38 S	1
9	Tuki	RK 46 S	RK 46 S	1
10	Vetotappi	RK 48	RK 48	2
11	Vetolenkki	RK 37	RK 37	2
12	Tappi	RK 49	RK 49	2
13	Tukijalka	RK 40 S	RK 40 S	1
14	Ketjusuojus	RK 18 S	RK 18 S	1
15	Suojapecti	RK 78	RK 78-3	1



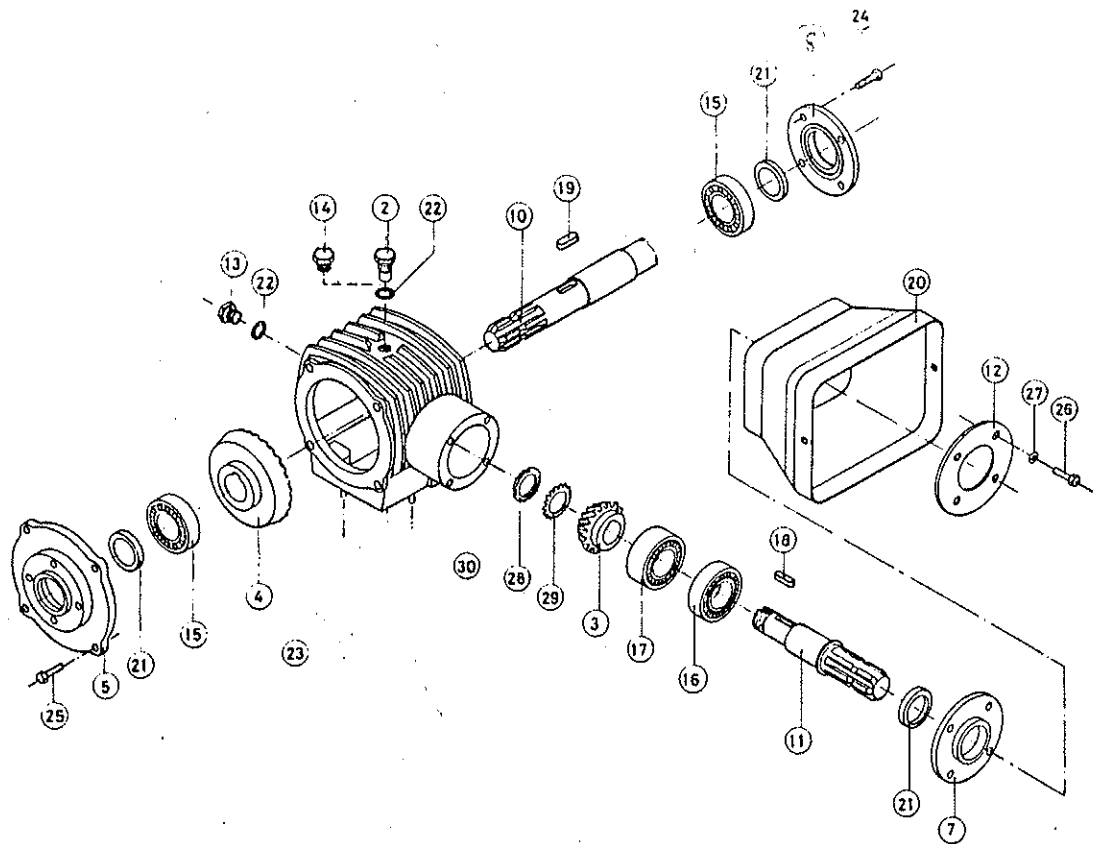
Kuva 8

Viite n:o	Nimike	260	300	Kpl
		Osan n:o	Osan n:o	
1	Kela hits.	RK 50 S	RK 50 S-3	1
2	Piikki	RK 51	RK 51	48-56
3	Pyörä täyd.	RK 20	RK 20	2
4	Ulkorengas	RK 21	RK 21	2
5	Sisärengas	RK 22	RK 22	2
6	Vanne	RK 23	RK 23	2
7	Pyörän akseli	RK 54	RK 54	2
8	Pyörän haarukka täyd.	RK 44 S	RK 44 S	2
9	Aluslevy	RK 45	RK 45	2



Kuva 9

Viite n:o	Nimike	260 Osan n:o	300 Osan n:o	kpl
1	Väliakseli	RK 55 S	RK 55 S-3	1
2	Laippalaakeri	RK 28	RK 28	1
3	Ketjupyörä z 23	RK 32	RK 32	1
4	Rullaketju	RK 29	RK 29	1
5	Jatkolenkki	RK 30	RK 30	1
6	Ketjun kiristäjä	RK 58	RK 58	1
7	Ketjupyörä z 28	RK 33	RK 33	1
8	Kelalaakeri	RK 31	RK 31	2
9	Kannatinpyörän säätäjä	RK 60 S	RK 60 S	2
10	Jousi	RK 61	RK 61	2
	Kokoojakouru oikea	RK 70 S	RK 70 S-3	1
	Kokoojakouru vasen	RK 71 S	RK 71 S-3	1
	Hajoitus kolmio	RK 75 S	RK 75 S	1



Viite n:o	Nimike	Til.n:o
	Kulmavaihde, täyd.	92.28.00.00 B
2	Ilmanpoistoruuvi, ylä	92.30.03.00
3	Hammaspyörä z 14	92.09.03.00
4	Hammaspyörä z 20	92.09.04.00
5	Kansi	92.39.50.00
7	Kansi, auki	92.39.52.00
8	Kansi, kiinni	92.28.53.00
10	Akseli	92.13.01.00
11	Akseli M	92.23.01.00
12	Rengas	92.23.03.00
13	Ilmanpoistoruuvi	92.24.01.00
14	Tulppa M16x1,5	01.82.59
15	Kuulalaakeri 6207	10.60.60
16	Rullalaakeri 30207	10.63.45
17	Rullalaakeri 32207	10.63.65
18	Kiila 8x7x30	22.81.12
19	Kiila 10x8x30	22.81.40
20	Suojus	30.05.45
21	Öljytiiviste 35x47x7	40.59.75
22	Kuitulevy	40.60.94
23	Lukkomutteri M14	54.46.15
24	Ruuvi M8x16	55.02.16
25	Ruuvi M8x20	55.02.20
26	Ruuvi M8x25	55.02.25
27	Aluslevy ruost.	58.31.08
28	Akselimutteri	60.01.41
29	Lukkolevy	60.01.48
6	Kotelo	92.39.51.00

Muistiinpanoja

Myynti:



**MAATALOUSKESKUKSET
MAATALOUSKAUPAT**

TAKUUEHDOT

1. Takuu on voimassa yhden käyttökauden koneen ollessa normaalissa käytössä.
2. Takuu koskee ainoastaan aine- ja valmistusvirheitä.
3. Takuu ei koske luonnollista kulumista eikä väärin tai laiminlyödyn hoidon aiheuttamia välittömiä tai välillisiä vikoja.
4. Takuu ei koske vikoja, jotka aiheutuvat sivullisen suorittamista korjauksista, käyttöohjeen laiminlyönnistä tai muusta valmistajan valvonnan ulkopuolella olevasta syystä, eikä välillisiä tappioita, vahinkoja tai kustannuksia.
5. Valmisostetuille osille annetaan sama takuu, minkä tavarantoimittaja myöntää meille.
6. Takuun alaisista osista ei veloiteta, työstä ja matkoista sitävästoin on suoritettava käyvän taksan mukainen korvaus. Viallisten, korjattujen tai vaihdettujen osien asentamisesta tai purkamisesta ei suoriteta korvausta.
7. Takuu myönnetään sillä edellytyksellä, että viallinen osa lähetetään täydellisesti täytetyn takuulomakkeen mukana rahtivapaasti tehtaalle tutkimusta varten.
8. Takuu on voimassa vain, mikäli vahingosta on ilmoitettu jälleenmyyjällemme 14 päivän sisällä vahingon tapahduttua.

Valmistus: **ELHO**
68910 PÄNNÄINEN
Puh. 967 - 77040